

大成专精特新混合型证券投资基金

2024 年第 3 季度报告

2024 年 9 月 30 日

基金管理人：大成基金管理有限公司

基金托管人：中国银行股份有限公司

报告送出日期：2024 年 10 月 25 日

§1 重要提示

基金管理人的董事会及董事保证本报告所载资料不存在虚假记载、误导性陈述或重大遗漏，并对其内容的真实性、准确性和完整性承担个别及连带责任。

基金托管人中国银行股份有限公司根据本基金合同规定，于 2024 年 10 月 24 日复核了本报告中的财务指标、净值表现和投资组合报告等内容，保证复核内容不存在虚假记载、误导性陈述或者重大遗漏。

基金管理人承诺以诚实信用、勤勉尽责的原则管理和运用基金资产，但不保证基金一定盈利。

基金的过往业绩并不代表其未来表现。投资有风险，投资者在作出投资决策前应仔细阅读本基金的招募说明书。

本报告中财务资料未经审计。

本报告期自 2024 年 07 月 01 日起至 09 月 30 日止。

§2 基金产品概况

基金简称	大成专精特新混合
基金主代码	014651
基金运作方式	契约型开放式
基金合同生效日	2022 年 1 月 27 日
报告期末基金份额总额	63,991,628.50 份
投资目标	本基金在有效控制组合风险并保持良好流动性的前提下，通过专业化行业深度研究分析，重点投资于专精特新主题相关上市公司股票，力争实现基金资产的长期稳定增值。
投资策略	<p>（一）大类资产配置策略</p> <p>本基金根据基金管理人对宏观经济、市场面、政策面等因素的分析，结合各类资产的市场趋势和预期收益风险的比较判别，对股票、债券及现金等大类资产的配置比例进行动态调整，以期在投资中达到风险和收益的优化平衡。</p> <p>（二）股票投资策略</p> <ol style="list-style-type: none">1、专精特新主题界定2、A 股股票投资策略3、港股投资策略 <p>（三）债券投资策略</p> <p>（四）可转换债券投资策略</p> <p>（五）可交换债券投资策略</p> <p>（六）资产支持证券投资策略</p> <p>（七）股指期货投资策略</p> <p>（八）国债期货投资策略</p>

	(九) 融资买入股票投资策略 (十) 存托凭证投资策略	
业绩比较基准	中证 1000 指数收益率*70%+恒生指数收益率（使用估值汇率调整）*10%+中债综合全价（总值）指数收益率*20%	
风险收益特征	本基金为混合型基金，其长期平均风险和预期收益率高于债券型基金、货币市场基金。本基金可投资港股通股票，除了需要承担与境内证券投资基金类似的市场波动风险等一般投资风险之外，本基金还面临汇率风险、香港市场风险等境外证券市场投资所面临的特别投资风险。	
基金管理人	大成基金管理有限公司	
基金托管人	中国银行股份有限公司	
下属分级基金的基金简称	大成专精特新混合 A	大成专精特新混合 C
下属分级基金的交易代码	014651	014652
报告期末下属分级基金的份额总额	54,418,716.35 份	9,572,912.15 份

§3 主要财务指标和基金净值表现

3.1 主要财务指标

单位：人民币元

主要财务指标	报告期（2024 年 7 月 1 日-2024 年 9 月 30 日）	
	大成专精特新混合 A	大成专精特新混合 C
1. 本期已实现收益	-1,815,195.23	-315,749.96
2. 本期利润	1,502,574.73	273,960.12
3. 加权平均基金份额本期利润	0.0272	0.0288
4. 期末基金资产净值	43,259,413.46	7,487,862.71
5. 期末基金份额净值	0.7949	0.7822

注：1、本期已实现收益指基金本期利息收入、投资收益、其他收入（不含公允价值变动收益）扣除相关费用和信用减值损失后的余额，本期利润为本期已实现收益加上本期公允价值变动收益。

2、所述基金业绩指标不包括持有人认购或交易基金的各项费用，计入费用后实际收益水平要低于所列数字。

3.2 基金净值表现

3.2.1 基金份额净值增长率及其与同期业绩比较基准收益率的比较

大成专精特新混合 A

阶段	净值增长率①	净值增长率	业绩比较基	业绩比较基	①—③	②—④
----	--------	-------	-------	-------	-----	-----

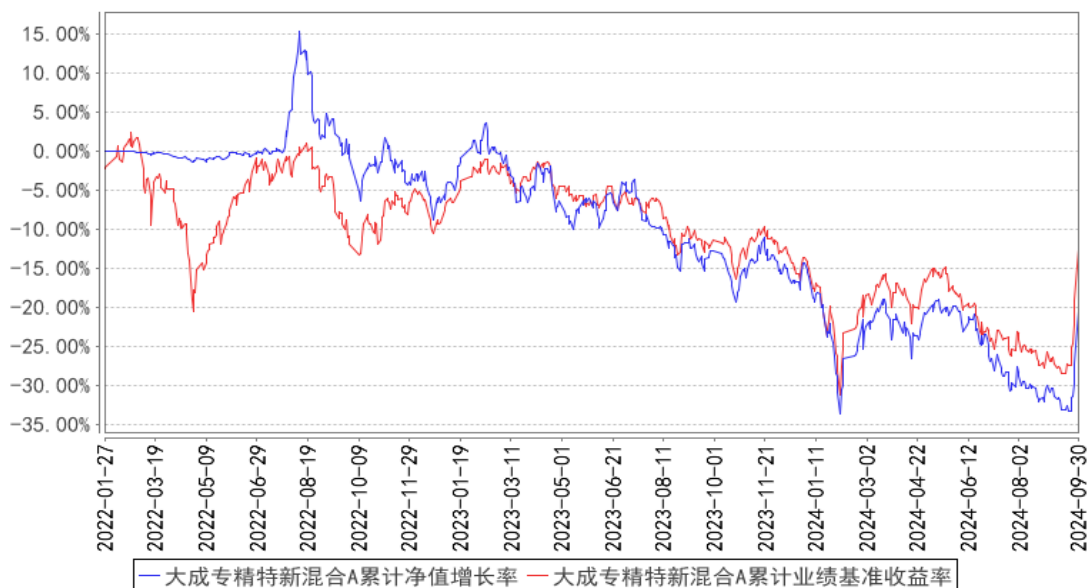
		标准差②	准收益率③	准收益率标 准差④		
过去三个月	3.81%	1.68%	13.56%	1.54%	-9.75%	0.14%
过去六个月	1.39%	1.48%	6.68%	1.34%	-5.29%	0.14%
过去一年	-8.82%	1.46%	-1.29%	1.34%	-7.53%	0.12%
自基金合同 生效起至今	-20.51%	1.13%	-12.63%	1.15%	-7.88%	-0.02%

大成专精特新混合 C

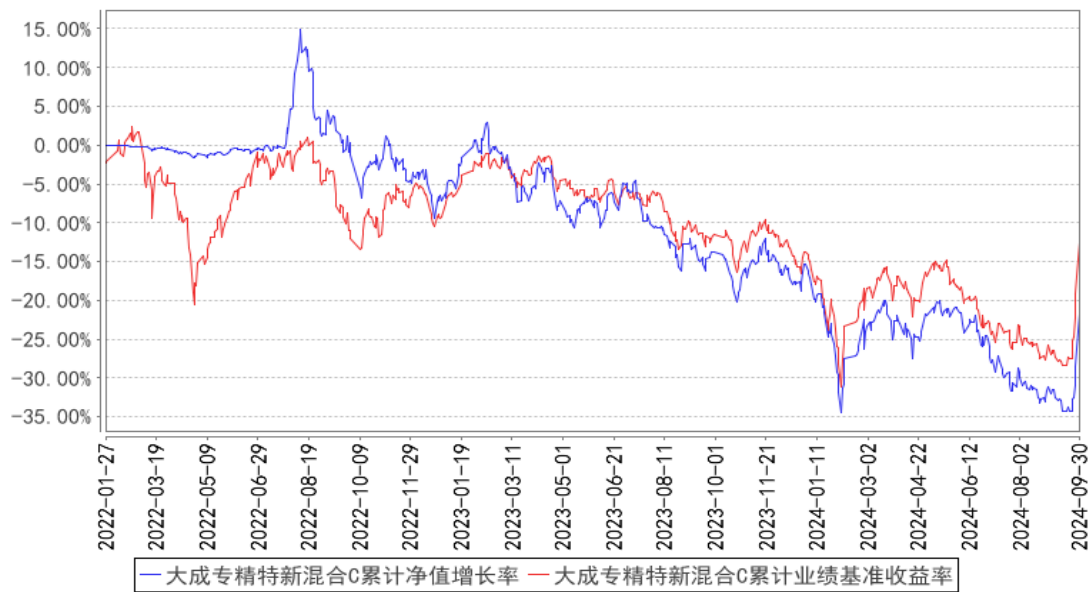
阶段	净值增长率①	净值增长率 标准差②	业绩比较基 准收益率③	业绩比较基 准收益率标 准差④	①—③	②—④
过去三个月	3.67%	1.68%	13.56%	1.54%	-9.89%	0.14%
过去六个月	1.10%	1.48%	6.68%	1.34%	-5.58%	0.14%
过去一年	-9.36%	1.46%	-1.29%	1.34%	-8.07%	0.12%
自基金合同 生效起至今	-21.78%	1.13%	-12.63%	1.15%	-9.15%	-0.02%

3.2.2 自基金合同生效以来基金累计净值增长率变动及其与同期业绩比较基准收益率变动的比较

大成专精特新混合A累计净值增长率与同期业绩比较基准收益率的历史走势对比图



大成专精特新混合C累计净值增长率与同期业绩比较基准收益率的历史走势对比图



注：本基金合同规定，基金管理人应当自基金合同生效之日起六个月内使基金的投资组合比例符合基金合同的约定。建仓期结束时，本基金的投资组合比例符合基金合同的约定。

§4 管理人报告

4.1 基金经理（或基金经理小组）简介

姓名	职务	任本基金的基金经理期限		证券从业年限	说明
		任职日期	离任日期		
王晶晶	本基金基金经理	2022年12月14日	-	17年	华中科技大学管理学硕士。曾任招商证券研发中心分析师。2018年1月加入大成基金管理有限公司，曾担任社保基金及机构投资部投资经理、权益专户投资部投资经理、股票投资部基金经理，现任研究部总监助理。2021年12月23日起任大成新能源混合型发起式证券投资基金基金经理。2022年12月14日起任大成专精特新混合型证券投资基金、大成产业升级股票型证券投资基金(LOF)基金经理。2023年6月1日至2024年6月20日任大成成长进取混合型证券投资基金基金经理。2023年6月1日起任大成成长回报六个月持有期混合型证券投资基金基金经理。具有基金从业资格。国籍：中国。

注：1、任职日期、离任日期为本基金管理人作出决定之日。

2、证券从业年限的计算标准遵从中国证监会《证券投资基金经营机构董事、监事、高级管理人员及

从业人员监督管理办法》的相关规定。

4.1.1 期末兼任私募资产管理计划投资经理的基金经理同时管理的产品情况

无。

4.2 管理人对报告期内本基金运作合规守信情况的说明

报告期内，本基金管理人严格遵守《证券法》、《证券投资基金法》等有关法律法规及基金合同、基金招募说明书等有关基金法律文件的规定，以取信于市场、取信于社会投资公众为宗旨，本着诚实信用、勤勉尽责的原则管理和运用基金资产，在规范基金运作和严格控制投资风险的前提下，为基金份额持有人谋求最大利益，无损害基金份额持有人利益的行为。

4.3 公平交易专项说明

4.3.1 公平交易制度的执行情况

报告期内，公司严格执行了公平交易的原则和制度。公司运用统计分析方法和工具，对旗下所有投资组合连续 4 个季度的日内、3 日内、5 日内及 10 日内股票及债券交易同向交易价差进行分析，针对同一基金经理管理的多个投资组合及公私募兼任基金经理管理的多个投资组合的投资交易行为加强了公平交易监测与分析，包括对不同时间窗下（同日、3 日、5 日、10 日）反向交易和同向交易价差监控的分析。分析结果表明：债券交易同向交易频率较低；部分股票同向交易溢价率较大主要来源于投资策略差异、市场因素（如个股当日价格振幅较高）及组合经理交易时机选择，同时结合交易价差专项统计分析，未发现违反公平交易原则的异常情况。

4.3.2 异常交易行为的专项说明

报告期内，公司旗下所有投资组合未发现存在异常交易行为。公司旗下所有投资组合参与的交易所公开竞价交易中，同日反向交易成交较少的单边交易量超过该证券当日成交量的 5% 的交易共 1 次，为指数量化投资组合因投资策略需要和其他组合发生的反向交易，有关基金经理按规定履行了审批程序。投资组合间相邻交易日反向交易的市场成交比例、成交均价等交易结果数据表明该类交易不对市场产生重大影响，无异常。

4.4 报告期内基金的投资策略和运作分析

三季度以来，市场出现了大幅回升，沪深 300 上涨 16%，创业板指上涨 29%。风格上看，成长风格反弹更为迅猛。外围联储降息，国内政策层面也出现了明显的变化：地产、消费、资本市场等方面都出现了各种利好的政策。本组合三季度亦有一些相应的调整，提升了一些性价比较高的优质成长股的比例，对中国经济未来的复苏应保持信心。

4.5 报告期内基金的业绩表现

截至本报告期末大成专精特新混合 A 的基金份额净值为 0.7949 元,本报告期基金份额净值增长率为 3.81%, 同期业绩比较基准收益率为 13.56%; 截至本报告期末大成专精特新混合 C 的基金份额净值为 0.7822 元,本报告期基金份额净值增长率为 3.67%, 同期业绩比较基准收益率为 13.56%。

4.6 报告期内基金持有人数或基金资产净值预警说明

本基金在本报告期内, 曾出现了连续 60 个工作日资产净值低于五千万元的情形。我公司已根据法律法规及基金合同要求拟定相关应对方案上报中国证券监督管理委员会。自 2024 年 9 月 14 日起, 由本基金管理人承担本基金的固定费用。

§5 投资组合报告

5.1 报告期末基金资产组合情况

序号	项目	金额 (元)	占基金总资产的比例 (%)
1	权益投资	37,718,419.35	74.08
	其中: 股票	37,718,419.35	74.08
2	基金投资	-	-
3	固定收益投资	-	-
	其中: 债券	-	-
	资产支持证券	-	-
4	贵金属投资	-	-
5	金融衍生品投资	-	-
6	买入返售金融资产	-	-
	其中: 买断式回购的买入返售金融资产	-	-
7	银行存款和结算备付金合计	13,128,528.54	25.79
8	其他资产	67,808.95	0.13
9	合计	50,914,756.84	100.00

5.2 报告期末按行业分类的股票投资组合

5.2.1 报告期末按行业分类的境内股票投资组合

代码	行业类别	公允价值 (元)	占基金资产净值比例 (%)
A	农、林、牧、渔业	-	-
B	采矿业	-	-
C	制造业	34,989,184.40	68.95
D	电力、热力、燃气及水生产和供应业	-	-

E	建筑业		-
F	批发和零售业		-
G	交通运输、仓储和邮政业		-
H	住宿和餐饮业		-
I	信息传输、软件和信息技术服务业	499,525.00	0.98
J	金融业		-
K	房地产业		-
L	租赁和商务服务业		-
M	科学研究和技术服务业	2,229,709.95	4.39
N	水利、环境和公共设施管理业		-
O	居民服务、修理和其他服务业		-
P	教育		-
Q	卫生和社会工作		-
R	文化、体育和娱乐业		-
S	综合		-
	合计	37,718,419.35	74.33

5.2.2 报告期末按行业分类的港股通投资股票投资组合

无。

5.3 期末按公允价值占基金资产净值比例大小排序的股票投资明细

5.3.1 报告期末按公允价值占基金资产净值比例大小排序的前十名股票投资明细

序号	股票代码	股票名称	数量（股）	公允价值（元）	占基金资产净值比例（%）
1	605183	确成股份	219,100	4,000,766.00	7.88
2	001380	华纬科技	212,148	3,869,579.52	7.63
3	688190	云路股份	35,779	2,969,657.00	5.85
4	301031	中熔电气	30,700	2,967,462.00	5.85
5	300286	安科瑞	140,300	2,914,031.00	5.74
6	688100	威胜信息	52,944	2,340,124.80	4.61
7	300416	苏试试验	170,859	2,229,709.95	4.39
8	688698	伟创电气	73,744	2,179,872.64	4.30
9	301552	科力装备	35,800	1,958,618.00	3.86
10	688257	新锐股份	107,360	1,799,353.60	3.55

5.4 报告期末按债券品种分类的债券投资组合

无。

5.5 报告期末按公允价值占基金资产净值比例大小排序的前五名债券投资明细

无。

5.6 报告期末按公允价值占基金资产净值比例大小排序的前十名资产支持证券投资
明细

无。

5.7 报告期末按公允价值占基金资产净值比例大小排序的前五名贵金属投资明细

无。

5.8 报告期末按公允价值占基金资产净值比例大小排序的前五名权证投资明细

无。

5.9 报告期末本基金投资的股指期货交易情况说明

5.9.1 报告期末本基金投资的股指期货持仓和损益明细

无。

5.9.2 本基金投资股指期货的投资政策

无。

5.10 报告期末本基金投资的国债期货交易情况说明

5.10.1 本期国债期货投资政策

无。

5.10.2 报告期末本基金投资的国债期货持仓和损益明细

无。

5.10.3 本期国债期货投资评价

无。

5.11 投资组合报告附注

5.11.1 本基金投资的前十名证券的发行主体本期是否出现被监管部门立案调查，或在报告编制日前一年内受到公开谴责、处罚的情形

本基金投资的前十名证券的发行主体本期没有出现被监管部门立案调查，或在报告编制日前一年内受到公开谴责、处罚的情形。

5.11.2 基金投资的前十名股票是否超出基金合同规定的备选股票库

本基金投资的前十名股票未超出基金合同规定的备选股票库。

5.11.3 其他资产构成

序号	名称	金额（元）
1	存出保证金	3,448.99
2	应收证券清算款	-
3	应收股利	-
4	应收利息	-
5	应收申购款	64,359.96
6	其他应收款	-
7	其他	-
8	合计	67,808.95

5.11.4 报告期末持有的处于转股期的可转换债券明细

无。

5.11.5 报告期末前十名股票中存在流通受限情况的说明

无。

5.11.6 投资组合报告附注的其他文字描述部分

由于四舍五入原因，分项之和与合计可能有尾差。

§6 开放式基金份额变动

单位：份

项目	大成专精特新混合 A	大成专精特新混合 C
报告期期初基金份额总额	56,066,076.03	9,348,229.24
报告期期间基金总申购份额	229,881.60	659,059.13
减：报告期期间基金总赎回份额	1,877,241.28	434,376.22
报告期期间基金拆分变动份额（份额减少以“-”填列）	-	-
报告期期末基金份额总额	54,418,716.35	9,572,912.15

§7 基金管理人运用固有资金投资本基金情况

7.1 基金管理人持有本基金份额变动情况

无。

7.2 基金管理人运用固有资金投资本基金交易明细

无。

§8 影响投资者决策的其他重要信息

8.1 报告期内单一投资者持有基金份额比例达到或超过 20%的情况

无。

8.2 影响投资者决策的其他重要信息

无。

§9 备查文件目录

9.1 备查文件目录

- 1、中国证监会批准设立大成专精特新混合型证券投资基金的文件；
- 2、《大成专精特新混合型证券投资基金基金合同》；
- 3、《大成专精特新混合型证券投资基金托管协议》；
- 4、大成基金管理有限公司批准文件、营业执照、公司章程；
- 5、本报告期内在规定报刊上披露的各种公告原稿。

9.2 存放地点

备查文件存放在本基金管理人和托管人的住所。

9.3 查阅方式

投资者可在营业时间免费查阅，或登录本基金管理人网站 <http://www.dcfund.com.cn> 进行查阅。

大成基金管理有限公司

2024 年 10 月 25 日