

PTA&MEG早报-2026年5月14日

大越期货投资咨询部 金泽彬
投资咨询资格证号：Z0015557
联系方式：0575-85226759

重要提示：本报告非期货交易咨询业务项下服务，其中的观点和信息仅作参考之用，不构成对任何人的投资建议。我司不会因为关注、收到或阅读本报告内容而视相关人员为客户；市场有风险，投资需谨慎。

CONTENTS

目 录

1

前日回顾

2

每日提示

3

今日关注

4

基本面数据

PTA 每日观点

PTA:

- 1、基本面：昨日PTA期货跟随成本端震荡下跌，市场商谈氛围略有好转，少量聚酯工厂买盘，现货基差延续昨日尾盘偏弱运行。本周及下周在09+142~150附近成交，个别略高，价格商谈区间在6490~6610元/吨，夜盘价格偏高端。今日主流现货基差在09+146。中性
- 2、基差：现货6600，09合约基差191，盘面贴水 偏多
- 3、库存：PTA工厂库存5.01天，环比减少0.18天 偏多
- 4、盘面：20日均线向下，收盘价收于20日均线之下 偏空
- 5、主力持仓：净多 多减 偏多
- 6、预期：近期PTA装置检修陆续落地，叠加个别装置计划外减量，供需格局维持，不过由于前期积累库存及各地库存缓冲能力差异，PTA供需区域分化，且下游聚酯工厂采购积极性一般，伴随聚酯工厂联合减产消息，现货基差快速走弱。关注美伊局势及上下游装置变动。

MEG 每日观点

MEG:

1、基本面：周三，乙二醇价格区间震荡，市场商谈一般。夜盘乙二醇价格窄幅整理，本周及下周现货基差商谈在09合约升水98-110元/吨附近。上午乙二醇盘面冲高回落，场内交投一般，基差表现偏弱，本周及下周现货成交走弱09合约升水92-101元/吨附近。

中性

2、基差：现货4932，09合约基差103，盘面贴水 偏多

3、库存：华东地区合计库存79.8万吨，环比减少8.6万吨 偏多

4、盘面：20日均线向下，收盘价收于20日均线之下 偏空

5、主力持仓：净多 多减 偏多

6、预期：近期聚酯负荷运行在82%偏下，江浙织机负荷回落至6成偏下，终端市场采购按需跟进为主。需求支撑疲弱叠加外围消息多变，贸易商心态普遍表现谨慎，多观望为主。但是近月乙二醇社会库存持续去库，场内可流转货源兑现收缩中。预计短期内乙二醇价格重心宽幅调整为主，关注美伊谈判进展以及海峡开通可能。

PX 每日观点

PX:

- 1、基本面：PX价格昨日下跌，原油回落，聚酯产业链本身气氛仍然偏弱，市场货源仍然略多的背景下，PX和PTA期货震荡下跌，PX现货商谈气氛不足，价格也进一步下行，PXN同步压缩。日内PX现货买气仍然不佳，浮动价6月继续下行，市场在+4~+6附近有成交听闻。7月买气不佳，卖盘报价在+25。中性
- 2、基差：现货9488，07合约基差240，盘面贴水 偏多
- 3、库存：期末库存455.8万吨，环比减少4.79万吨 偏多
- 4、盘面：20日均线向下，收盘价收于20日均线之下 偏空
- 5、主力持仓：净多 多减 偏多
- 6、预期：基本上PX6月偏弱，不过本周宣港后，预计7、8月仍然有一定支撑。但是原油价格仍然可能跟随美伊和谈会有明显的变化，所以PX更多高位震荡为主。

影响因素总结

利多：

第一，即使霍尔木兹海峡限制解除，全球石油供应预计仍将保持紧张，海湾国家的产能恢复因基础设施损坏将会很缓慢，保险公司也不愿为通过海峡的油轮提供服务。供应恢复是个慢过程。

第二，美国汽油库存已经连续12周下降，馏分油库存连续9周下降，成品油库存持续去化，对价格形成底部支撑。

第三，今天美伊之间再次爆发冲突，美军拦截了伊朗攻击并实施了防御性打击，和谈随时可能破裂，地缘溢价不会轻易消失。

影响因素总结

利空：

第一，停火谈判取得实质进展的预期。特朗普对伊朗接受方案表示乐观，这直接导致了本周油价和成品油价格的暴跌。如果伊朗最终同意，油价还有进一步回落空间。

第二，美国原油出口上周攀升至历史新高，各国纷纷转向美国供应以应对中东冲突造成的短缺。美国页岩油的替代供应正在部分填补缺口。

第三，持续的高油价对经济增长预期和美联储利率决策都构成压力，市场担忧需求端可能因经济放缓而走弱，这对油价形成中期压制。

PX供需平衡表

PX 月度供需平衡表 (单位: 万吨)									
时间	产能基数	px产量 (万吨)	PX进口量 (万吨)	px需求	PX库存变 动	PX国内开 工率	聚酯的PX 需求	pta出口 和其他需 求	PX对聚酯 的平衡
2025/09	4367	325	87	403.5	8.5	90.50%	376.3	38.2	-2.5
2025/10	4367	331	82.5	425.8	2.3	89.20%	390.4	30.9	7.8
2025/11	4367	337	82	410	9	93.90%	376.4	39.2	3.4
2025/12	4367	343	93.4	413.3	23.1	92.50%	392.1	39.4	4.9
2026/01	4404	339	90	429	0	90.60%	378	39.3	11.7
2026/02	4404	313.4	75.6	386.5	2.5	92.80%	326.8	36.7	25.6
2026/03	4404	336.5	87	421.6	1.9	90.00%	398.2	39.3	14
2026/04	4404	320.2	79.3	402.8	-3.3	88.50%	390.8	37.3	28.6
2026/05	4404	331	78.2	426.1	6.9	88.50%	405.6	36.7	3.1
2026/06	4404	315	76	407.9	6.9	87.00%	386.3	35.4	30.6

PTA供需平衡表

PTA	月度平衡表：单位（万吨）											
分项\时间	2025/10	2025/11	2025/12	2026/1	2026/2	2026/3	2026/4	2026/5	2026/6	2026/7	2026/8	2026/9
总产量	650	626	631	655	590	643.6	615	650.6	622.8	658.3	661.3	641.3
进口	0.2	0	0	0.2	0.2	0.2	0.2	0.2	0.2	0.2	0.2	0.2
出口	22.3	35.9	36.2	36	32	36	33	32	30	33	30	30
总消费	617.5	595.3	619.1	597.7	520	628.4	617.2	639.6	610.3	617.1	619.4	608.8
蒸馏消费	592.5	571.3	595.1	573.7	496	604.4	593.2	615.6	586.3	593.1	595.4	584.8
其他消费	25	24	24	24	24	24	24	24	24	24	24	24
过剩量	10.4	-5.2	24.3	21.5	38.2	-20.6	-35	-20.8	-17.4	8.4	12.2	2.6
产量同比	3.50%	3.00%	-0.90%	5.50%	4.80%	6.70%	4.10%	10.30%	-0.40%	3.20%	7.70%	4.10%
消费量同比	3.80%	2.90%	5.70%	8.00%	2.50%	3.60%	3.20%	2.30%	3.00%	3.60%	2.50%	2.30%
产量累积同比	3.40%	3.30%	2.90%	5.50%	5.20%	5.70%	5.30%	6.30%	5.10%	4.80%	5.20%	5.10%
消费累积同比	7.90%	7.40%	7.20%	8.00%	5.30%	4.70%	4.30%	3.90%	3.70%	3.70%	3.60%	3.40%

乙二醇供需平衡表

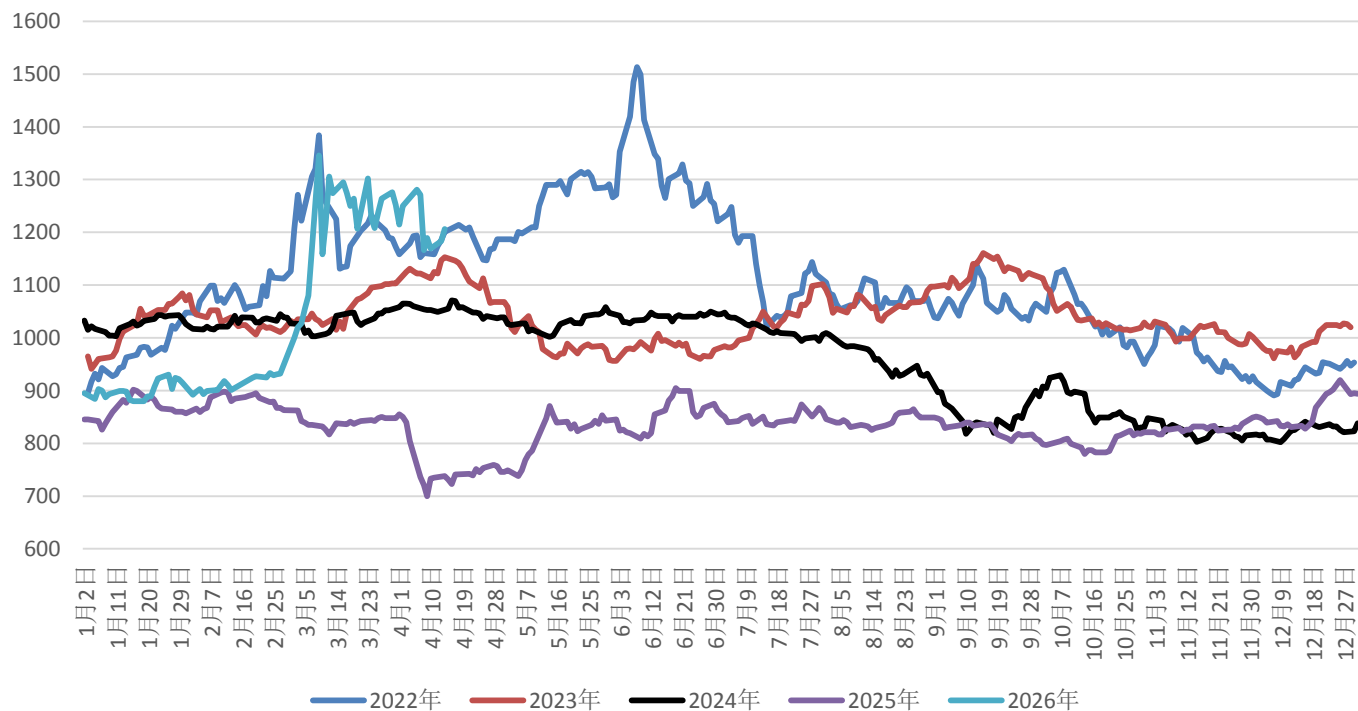
MEG	月度平衡表 (单位: 万吨)											
分项\时间	2025-10-1	2025-11-1	2025-12-1	2026-1-1	2026-2-1	2026-3-1	2026-4-1	2026-5-1	2026-6-1	2026-7-1	2026-8-1	2026-9-1
总产量	192.2	184.1	185.5	183	175	181.1	170.3	174.5	172.4	183	186.5	182.3
进口	64.3	58	83.6	65	60	65	63	62	60.4	62	62.8	61.6
出口	0	0	0.8	0	0	0	0	0	0	0	0	0
总消费	244.8	234.8	245.8	237	204.9	249.7	245.1	254.3	242.2	245	245.9	241.6
聚酯消费	230.1	221.8	231.1	222.8	192.6	234.7	230.4	239	227.7	230.3	231.2	227.1
其他消费	14.7	13	14.7	14.2	12.3	15	14.7	15.3	14.5	14.7	14.8	14.5
过剩量	11.7	7.3	22.4	11	30.1	-3.6	-11.8	-17.8	-9.4	0	3.3	2.3
产量同比	16.80%	6.60%	3.70%	4.60%	4.80%	2.00%	4.30%	11.20%	8.70%	9.90%	5.90%	2.00%
进口同比	28.90%	5.50%	44.20%	-4.00%	1.00%	-3.80%	-4.70%	3.30%	-0.80%	4.90%	6.40%	-0.70%
供给同比	19.60%	6.30%	13.70%	2.20%	3.80%	0.40%	1.70%	9.00%	6.10%	8.60%	6.10%	1.30%
消费同比	4.50%	2.70%	6.40%	8.70%	2.50%	4.50%	3.90%	3.10%	3.60%	4.10%	3.20%	2.90%
供应累积同比	10.20%	7.40%	7.80%	2.20%	3.00%	2.10%	2.00%	3.30%	3.70%	4.40%	4.60%	4.30%
消费累积同比	7.50%	7.10%	7.00%	8.70%	5.70%	5.30%	4.90%	4.50%	4.40%	4.30%	4.20%	4.00%

价格

	变动	2026-05-13	2026-05-12		
现货	现货价(中间价):石脑油:CFR日本	9.000	584.500	575.500	美元/吨
	现货价(中间价):对二甲苯(PX):CFR中国台湾	17.000	854	837	美元/吨
	CCFEI价格指数:精对苯二甲酸PTA内盘	-90.000	6510	6600	元/吨
	CCFEI价格指数:乙二醇MEG内盘	-15.000	4925	4940	元/吨
	CCFEI价格指数:涤纶POY	0.000	8600	8600	元/吨
	CCFEI价格指数:涤纶FDY150D	0.000	9050	9050	元/吨
	CCFEI价格指数:涤纶DTY	0.000	9650	9650	元/吨
期货	CCFEI价格指数:涤纶短纤	-30.000	8155	8185	元/吨
	TA01	-106.000	6096	6202	元/吨
	TA05	-94.000	6498	6592	元/吨
	TA09	-98.000	6364	6462	元/吨
	TA01基差	46.000	459	413	元/吨
	TA05基差	34.000	57	23	元/吨
	TA09基差	38.000	191	153	元/吨
	EG01	2.000	4725	4723	元/吨
	EG05	0.000	4908	4908	元/吨
	EG09	-7.000	4829	4836	元/吨
	EG01基差	-6.000	207	213	元/吨
	EG05基差	-4.000	24	28	元/吨
EG09基差	3.000	103	100	元/吨	
利润	PTA加工费	1658.569	2098.05	439.48	元/吨
	石脑油MEG内盘利润	773.800	-366.06	-1139.86	元/吨
	外采乙烯制MEG内盘利润	856.639	-135.63	-992.27	元/吨
	甲醇制MEG内盘利润	1046.820	-1131.28	-2178.10	元/吨
	煤制MEG利润	-16.500	-894.00	-877.50	元/吨
	POY利润	52.650	143.26	90.61	元/吨
	FDY利润	52.640	243.26	190.62	元/吨
	DTY利润	0.000	-150.00	-150.00	元/吨
涤纶短纤利润	22.650	-201.74	-224.39	元/吨	

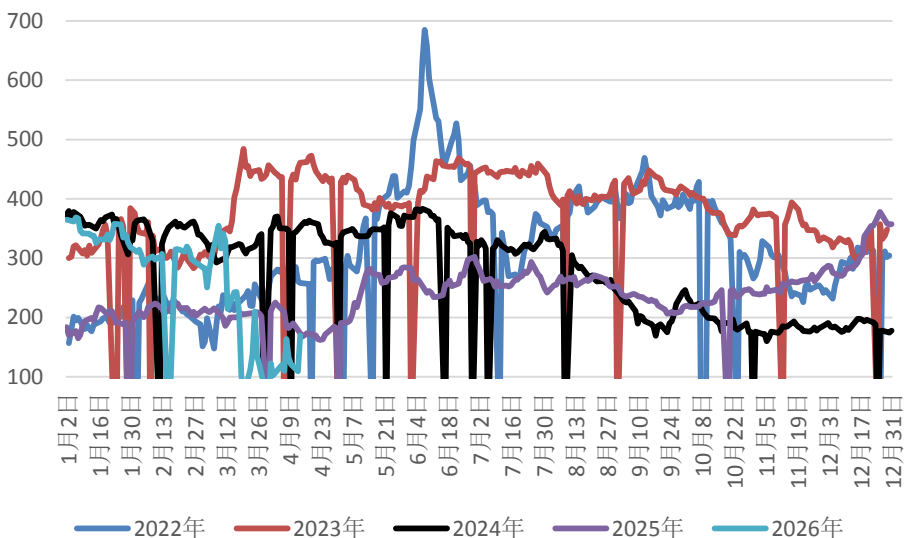
PX价格

中国台湾:现货价(CFR,中间价):对二甲苯
美元/吨

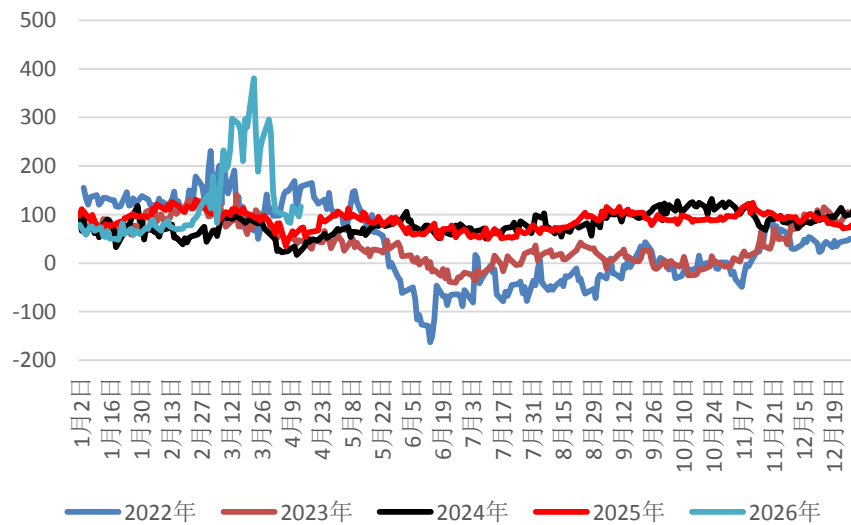


PX经济效益

对二甲苯加工差

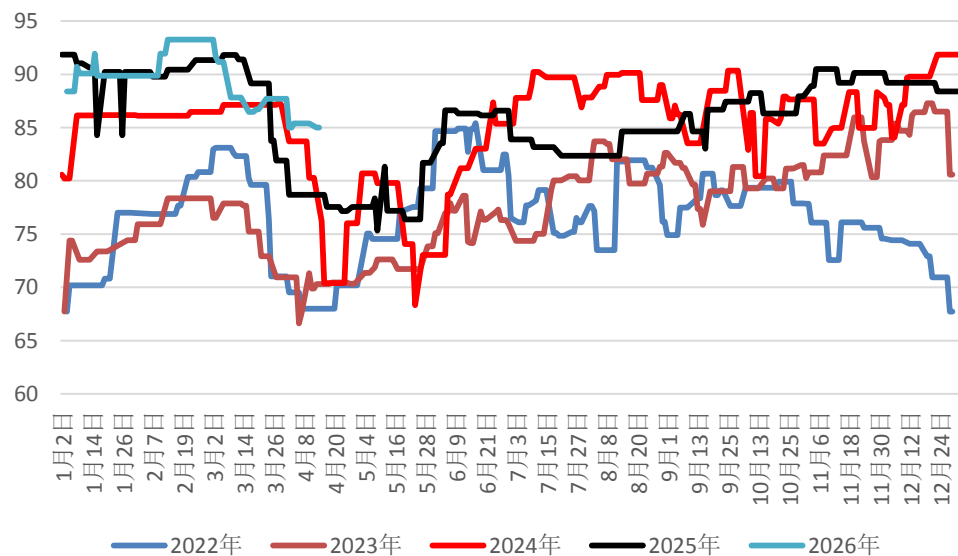


石脑油裂解价差：美元/吨

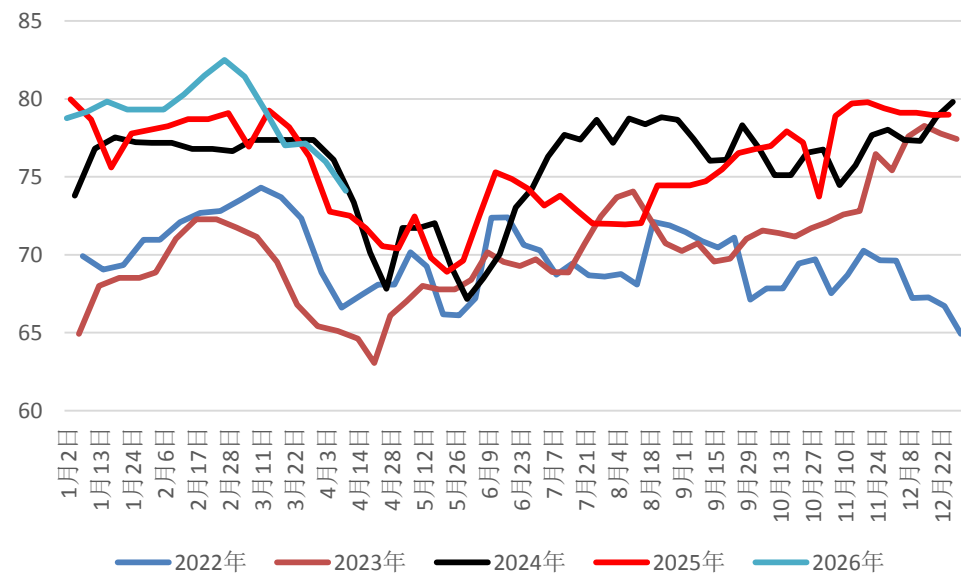


PX开工率

中国:开工率:对二甲苯

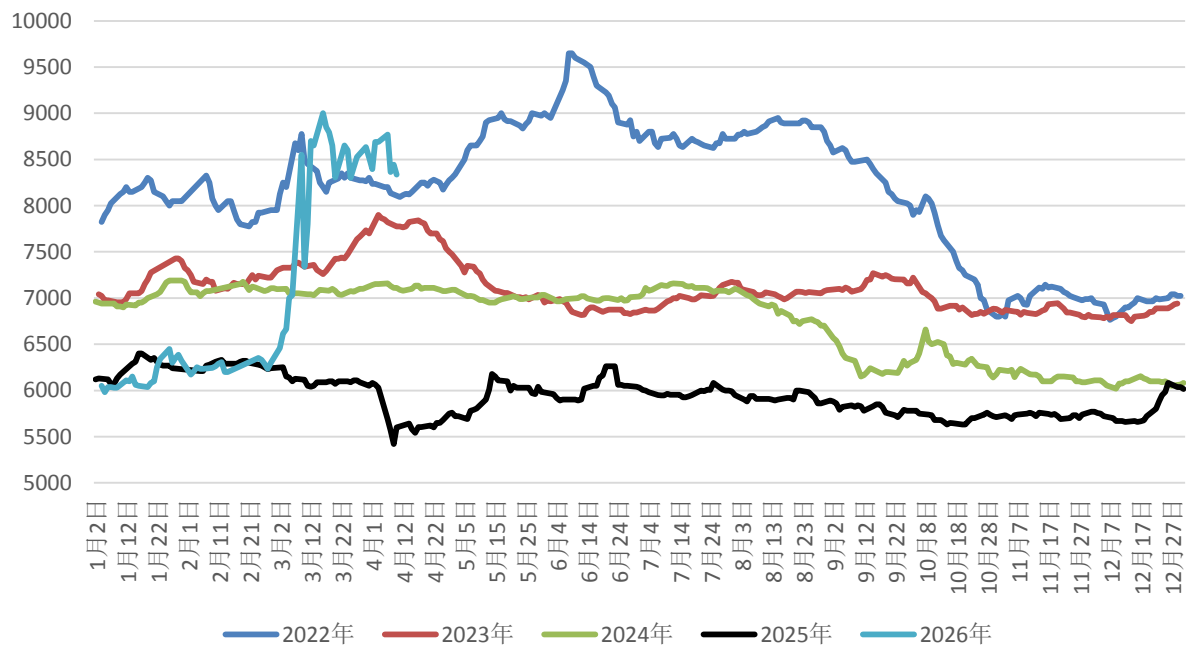


PX: 产能利用率: 亚洲 (周)



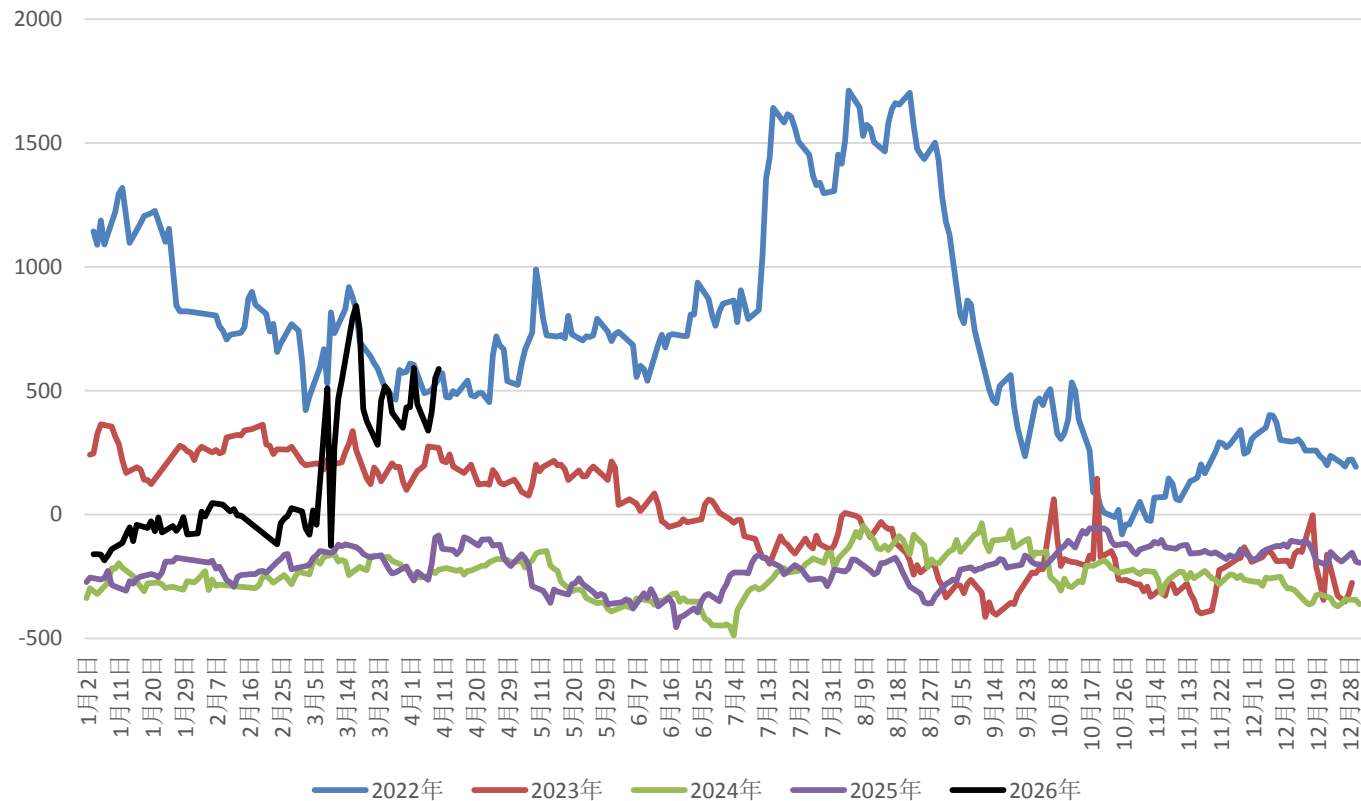
瓶片现货价格

PET瓶片：水瓶级：市场价：华东地区（日）



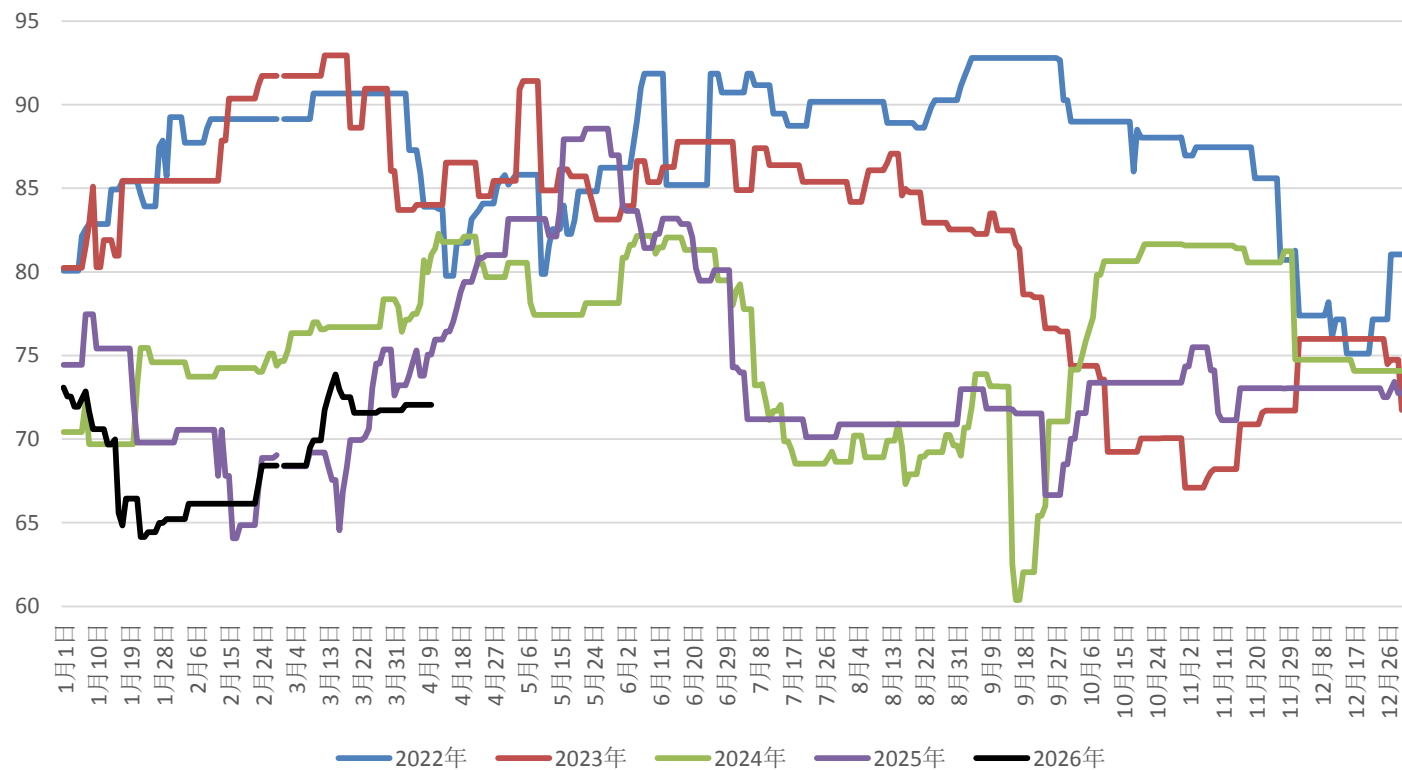
瓶片生产毛利

PET瓶片：生产毛利：中国（日）



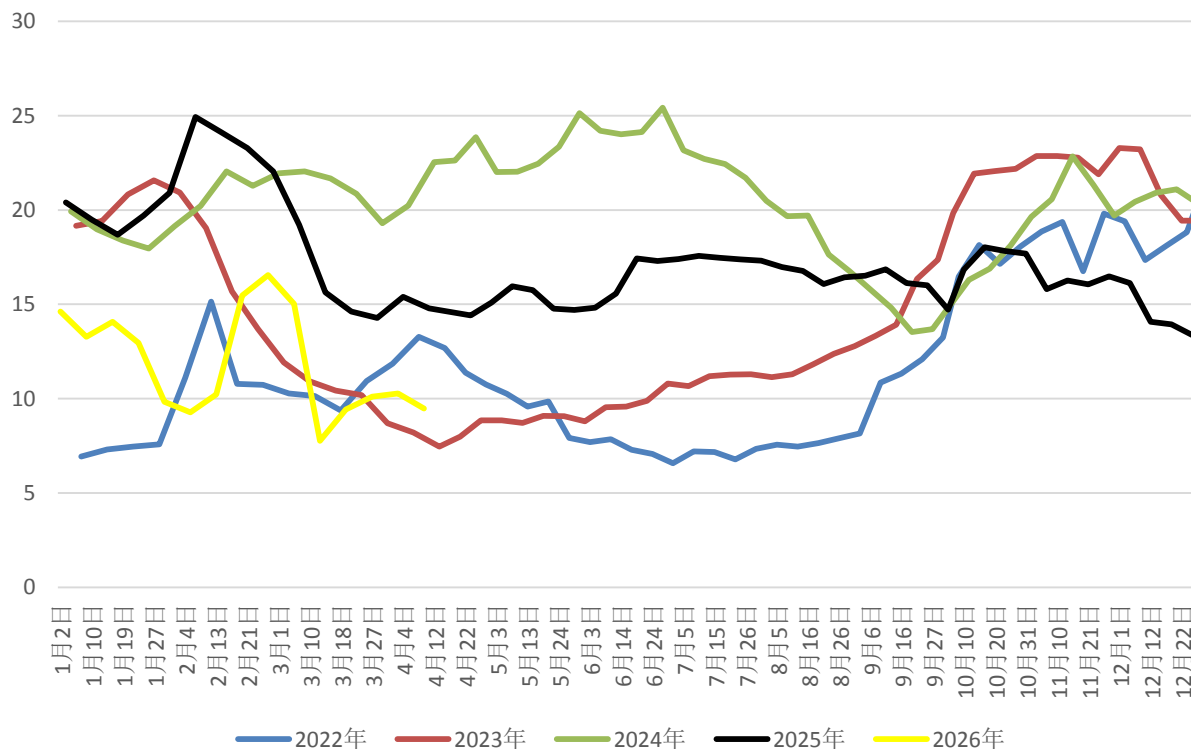
瓶片开工率

PET瓶片：产能利用率：中国（日）

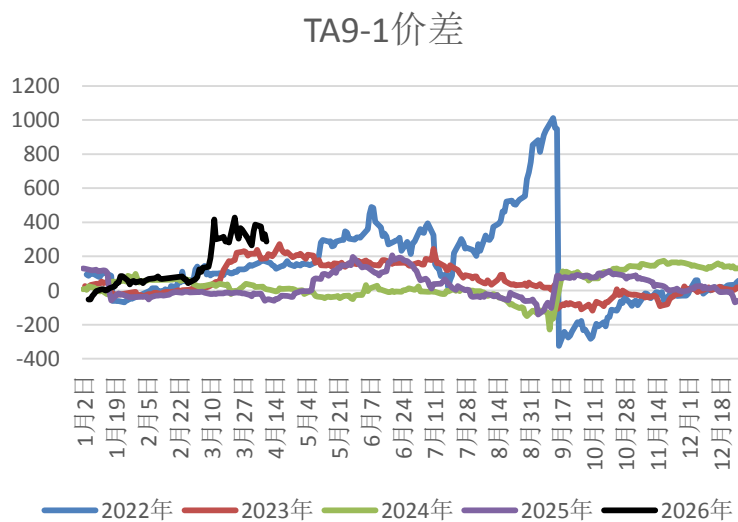
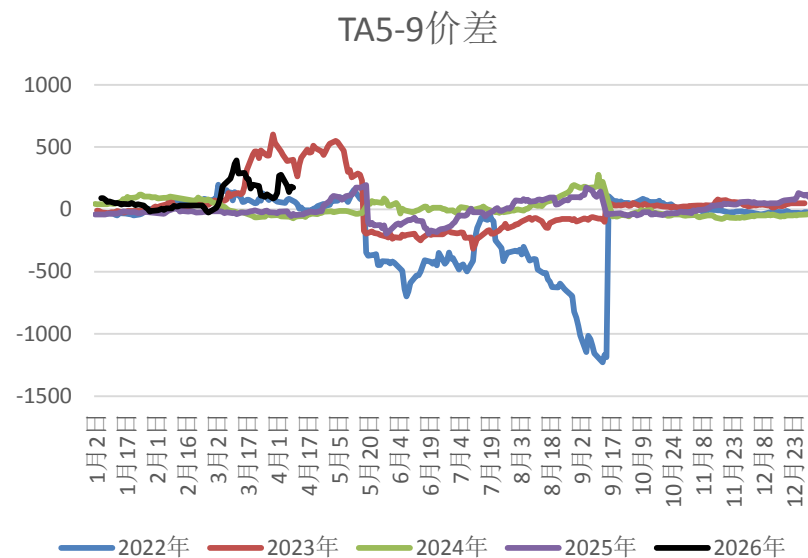
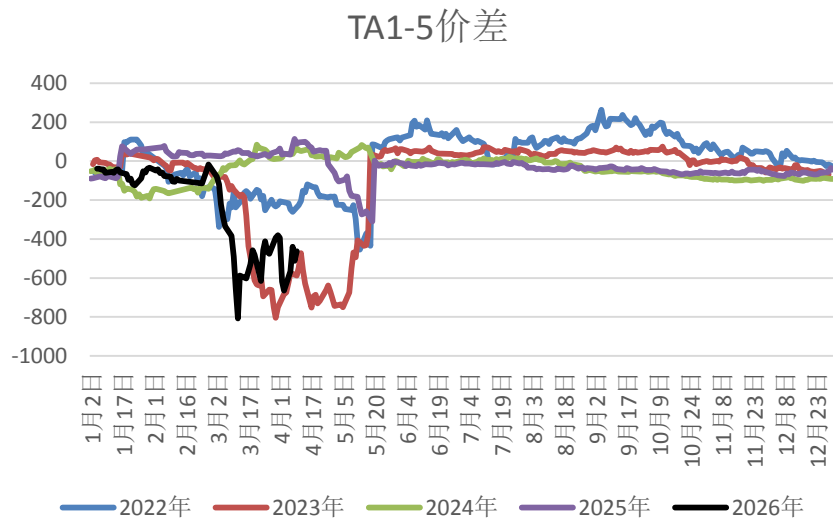


瓶片库存

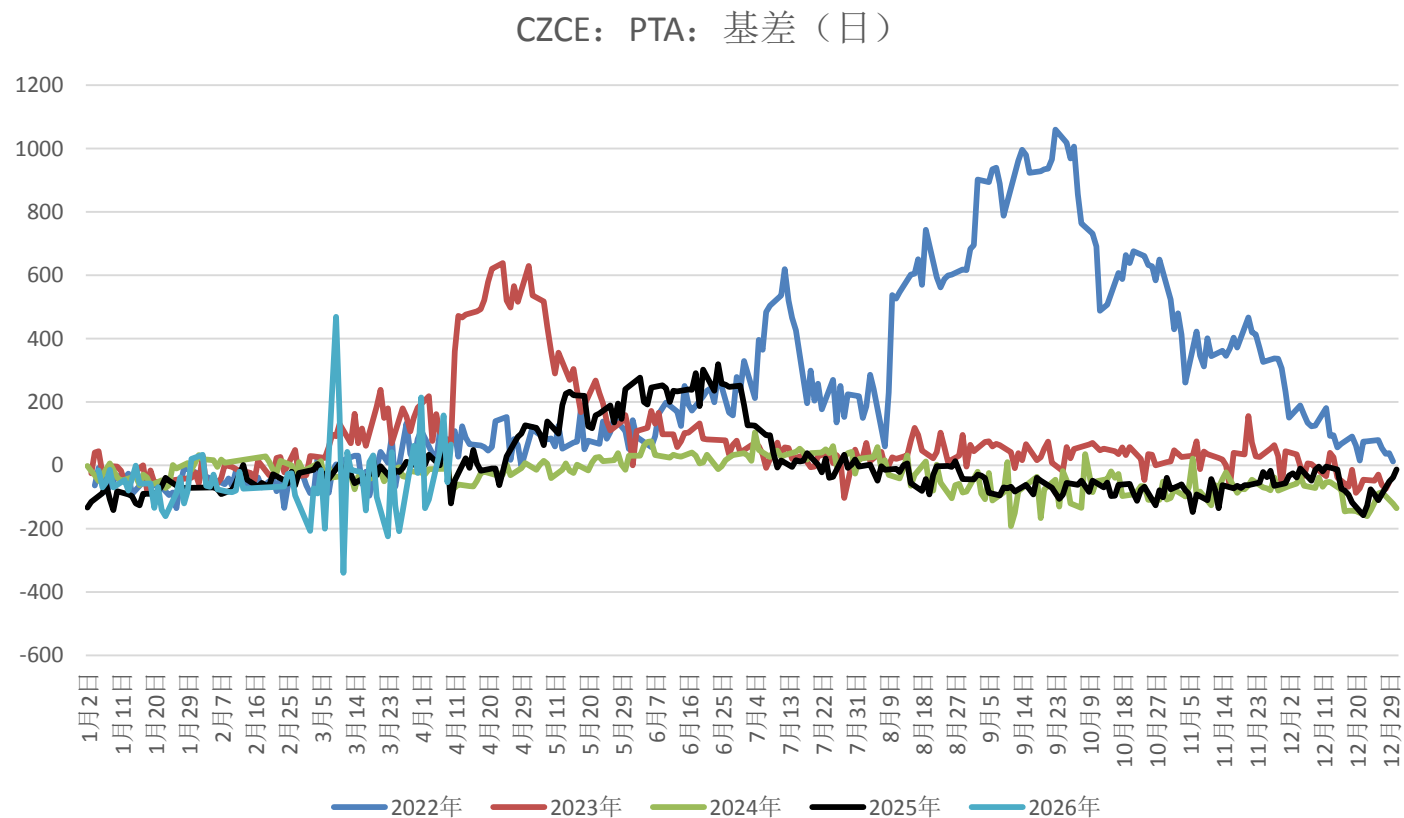
PET瓶片：厂内库存可用天数：中国（周）



PTA 月间价差

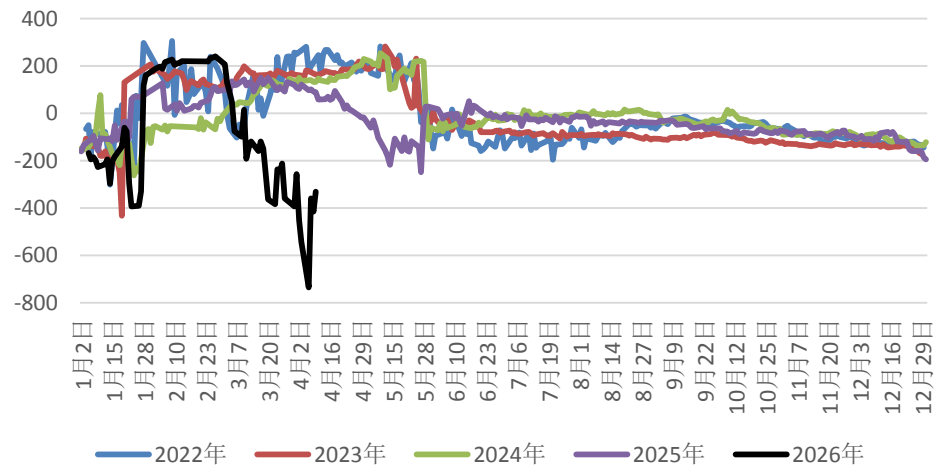


PTA 基差

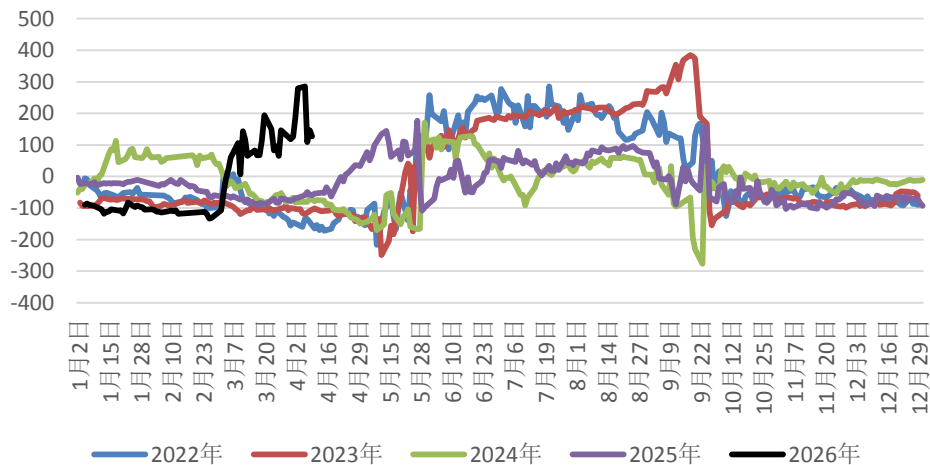


MEG 月间价差

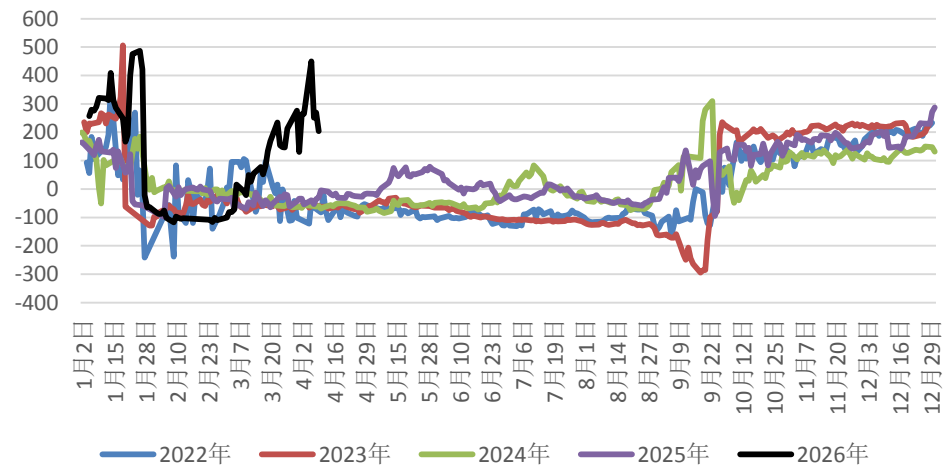
EG1-5价差



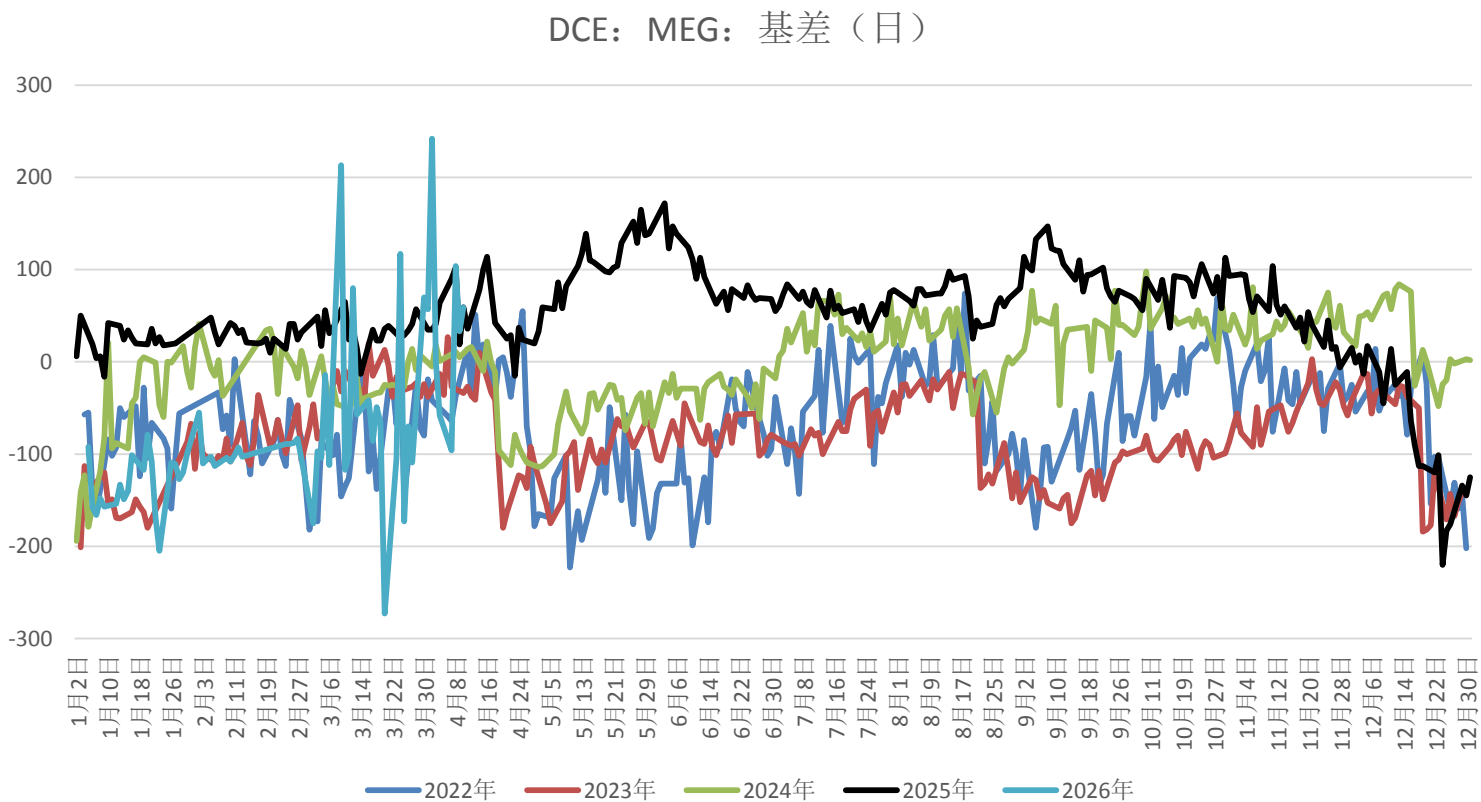
EG5-9价差



EG9-1价差

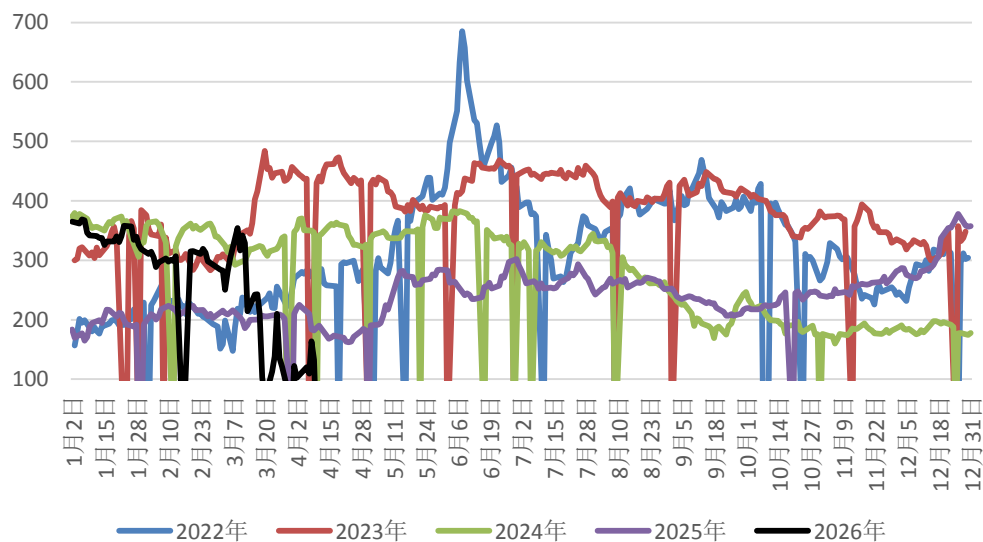


MEG 基差

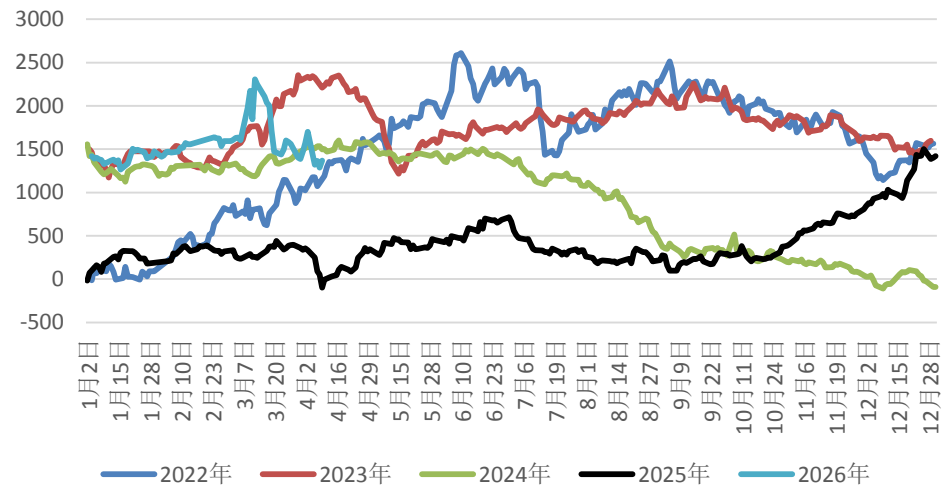


现货价差

对二甲苯加工差

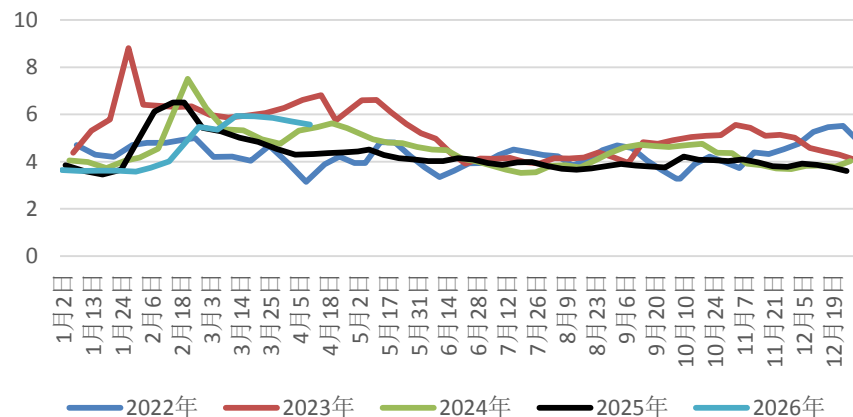


TA-EG现货价差

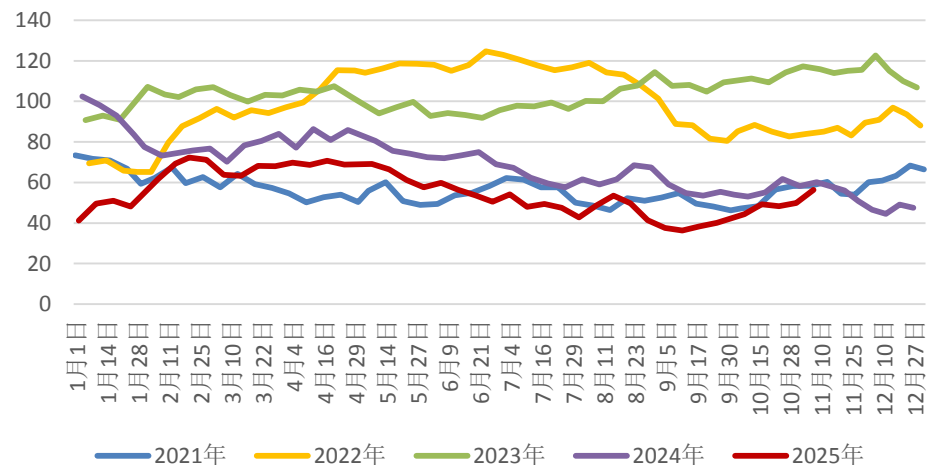


库存分析

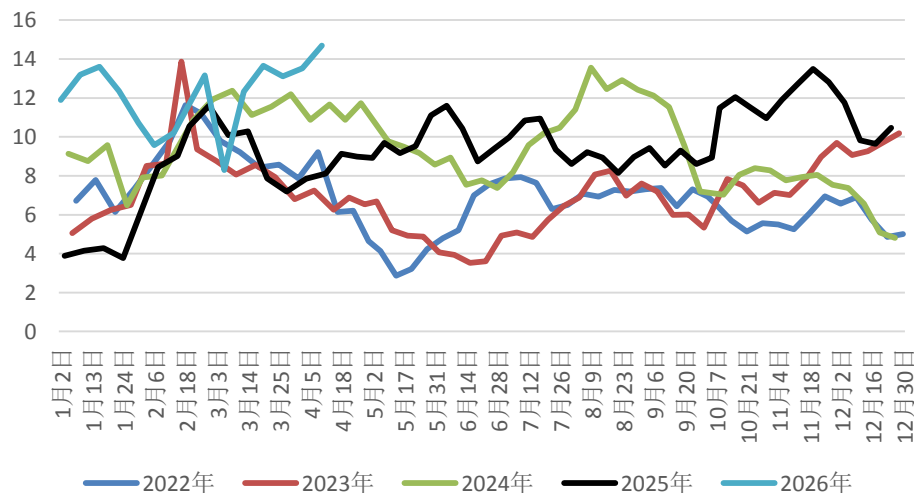
PTA: 厂内库存可用天数: 中国 (周)



MEG: 港口库存: 华东地区 (期末) (周)

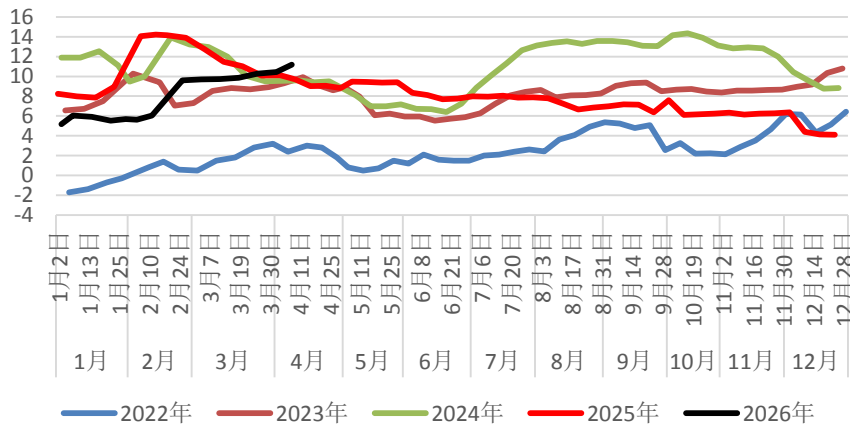


PET切片: 厂内库存可用天数: 中国 (周)

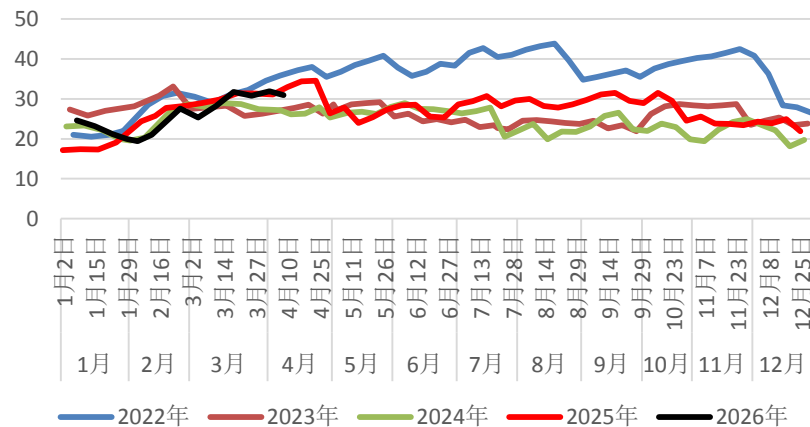


涤纶库存

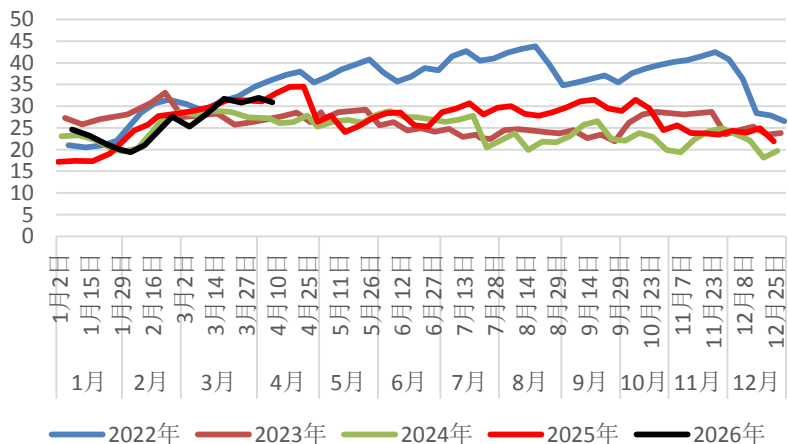
中国:库存天数:涤纶短纤:江浙织机



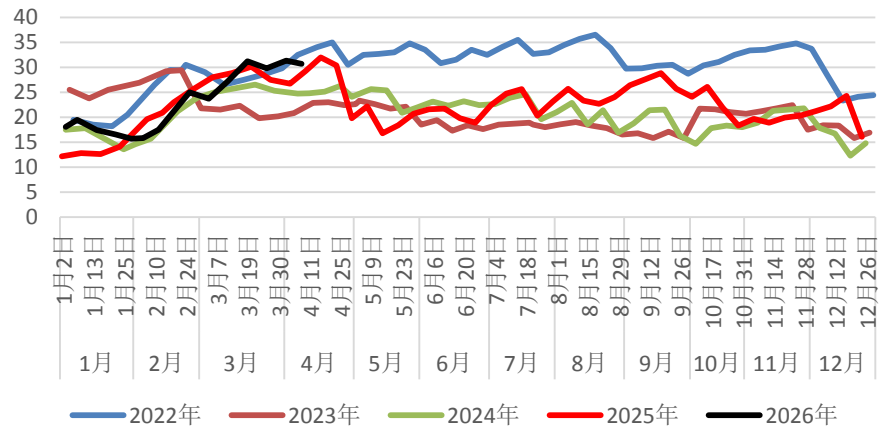
中国:库存天数:涤纶长丝(DTY):江浙织机



中国:库存天数:涤纶长丝(DTY):江浙织机

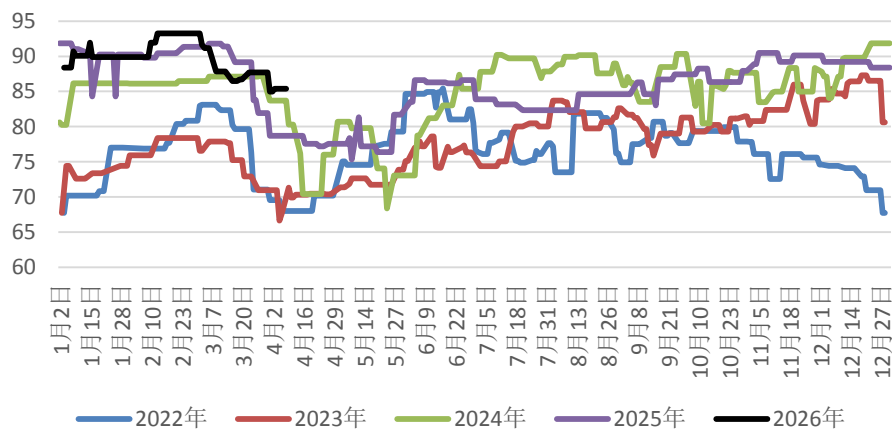


中国:库存天数:涤纶长丝(FDY):江浙织机

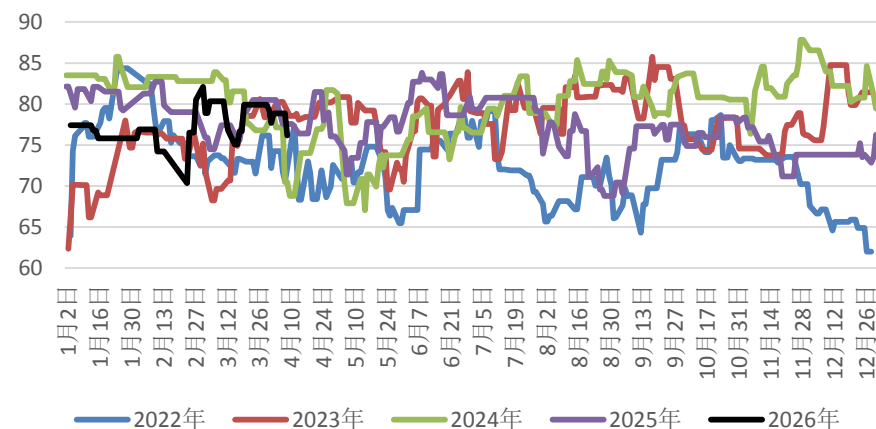


聚酯上游开工

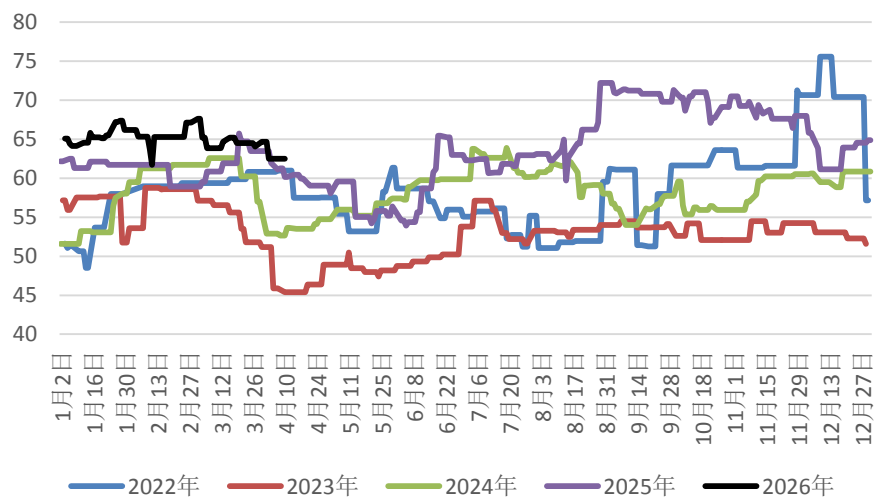
中国:开工率:对二甲苯



中国:开工率:精对苯二甲酸

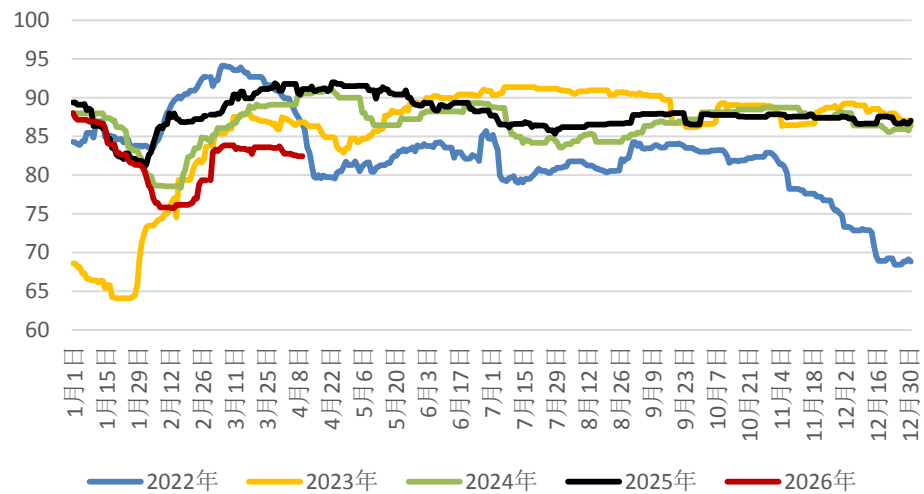


中国:开工率:聚酯产业链:乙二醇(综合)

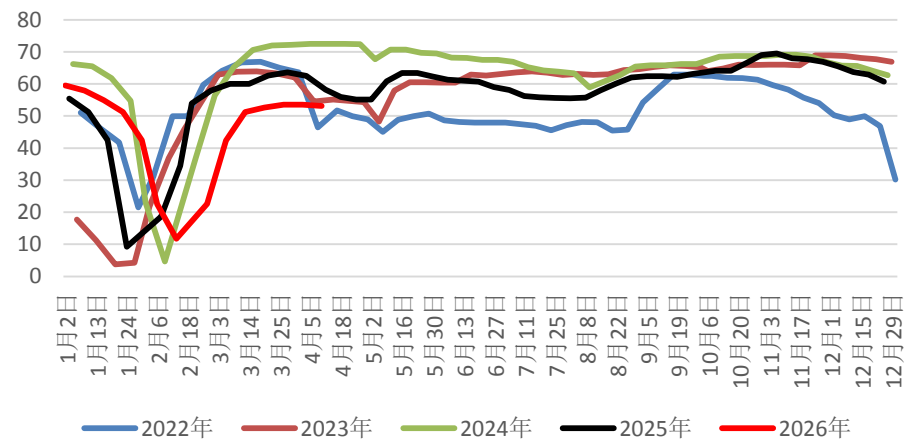


聚酯下游开工

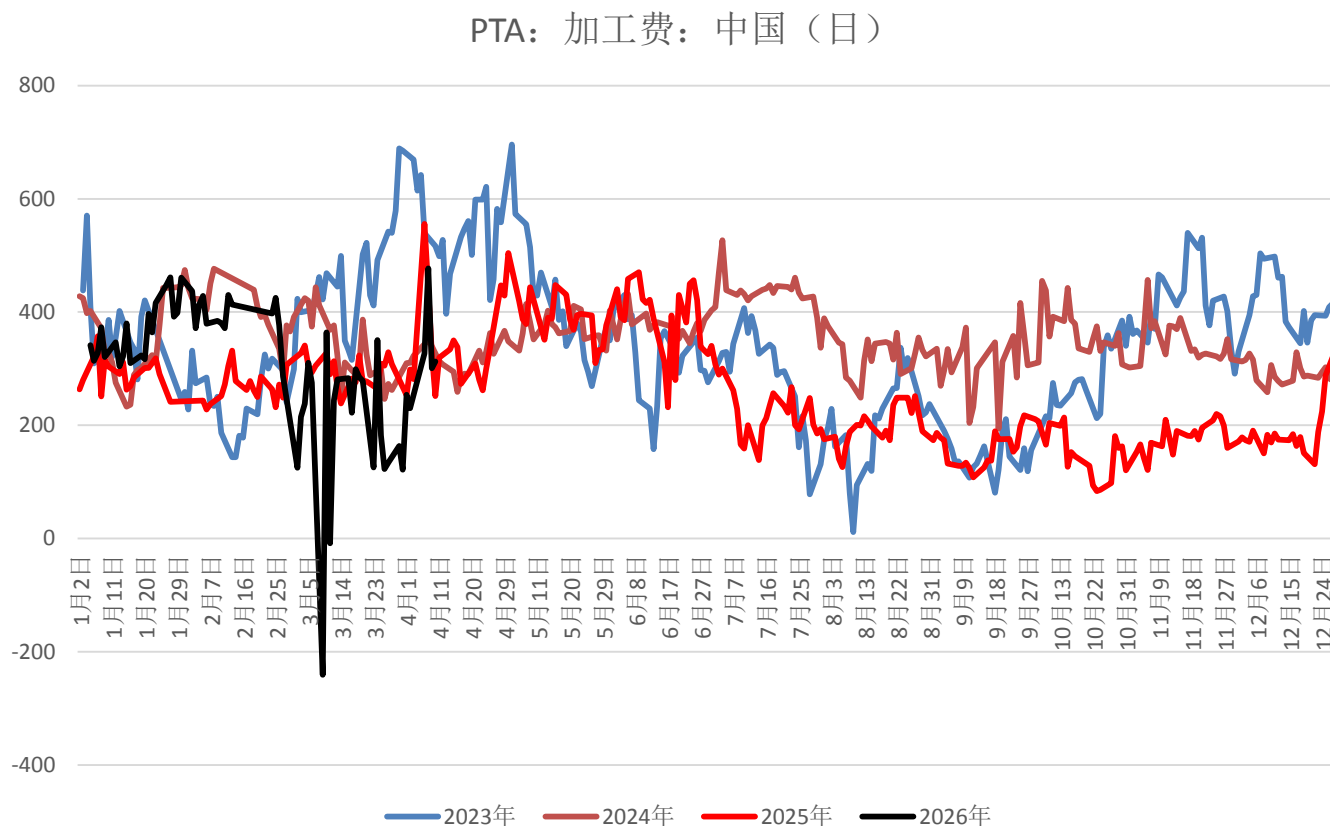
聚酯：产能利用率：中国（日）



化学纤维：纺织企业：开机率：江浙地区（周）

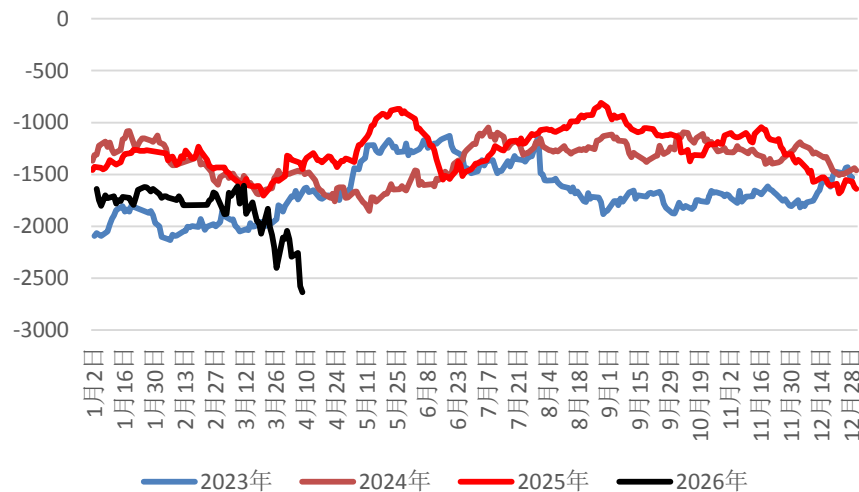


PTA加工费

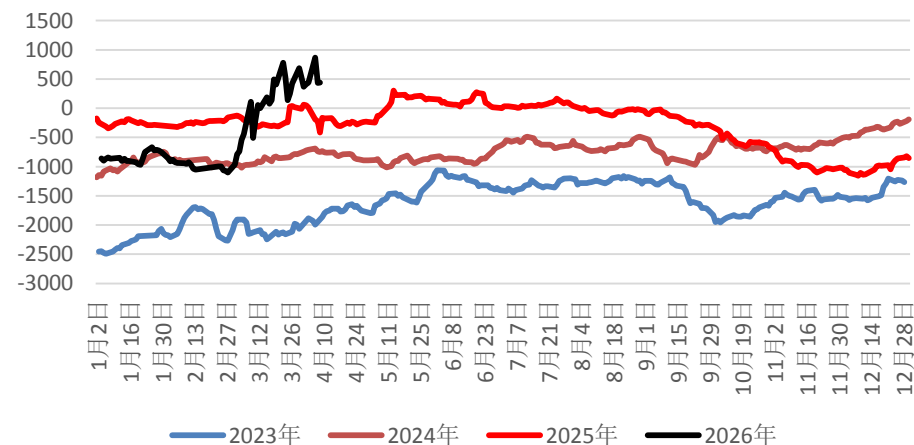


MEG 利润

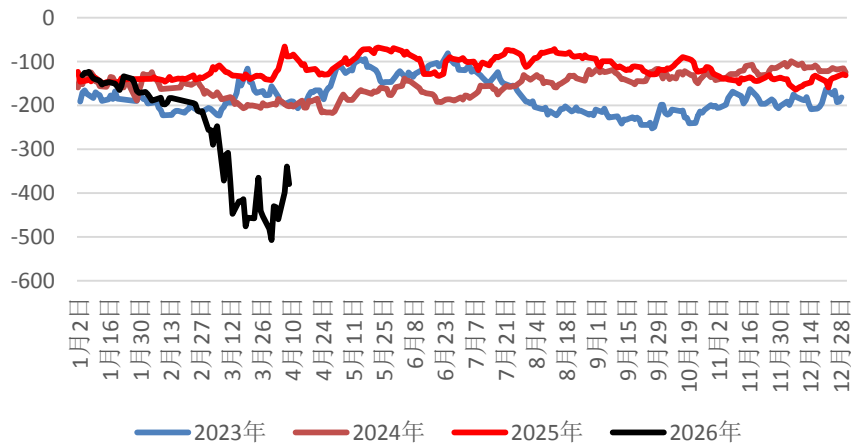
MEG: 甲醇制: 生产毛利: 中国 (日)



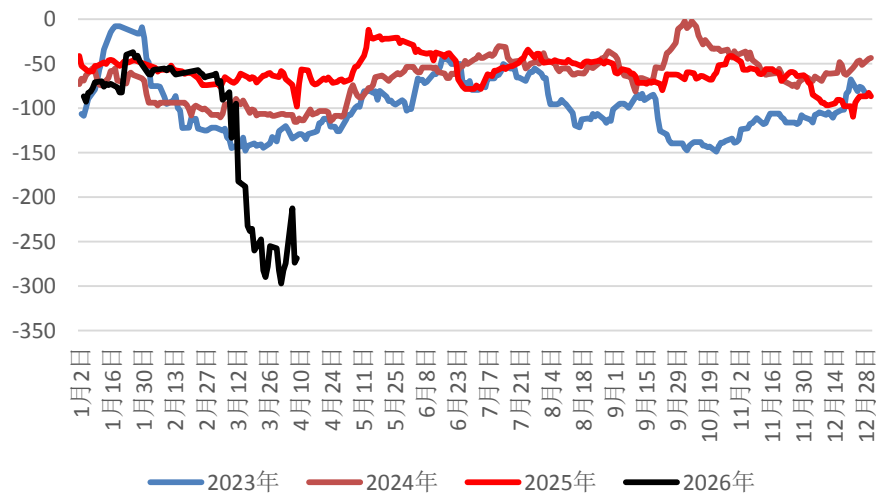
MEG: 煤基合成气制: 生产毛利: 中国 (日)



MEG: 石脑油一体化制: 生产毛利: 中国 (日)



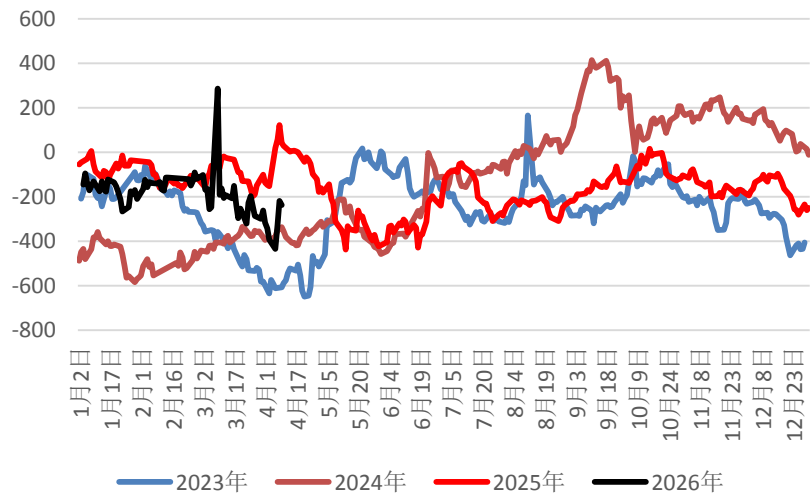
MEG: 乙烯制: 生产毛利: 中国 (日)



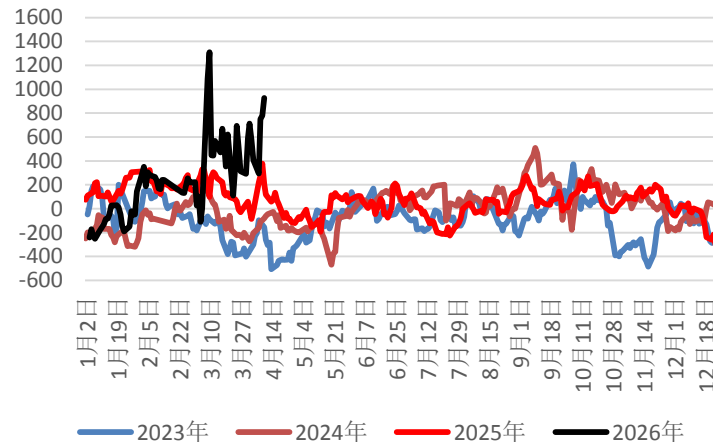
利润测算不代表实际
以观测趋势为主

涤纶利润

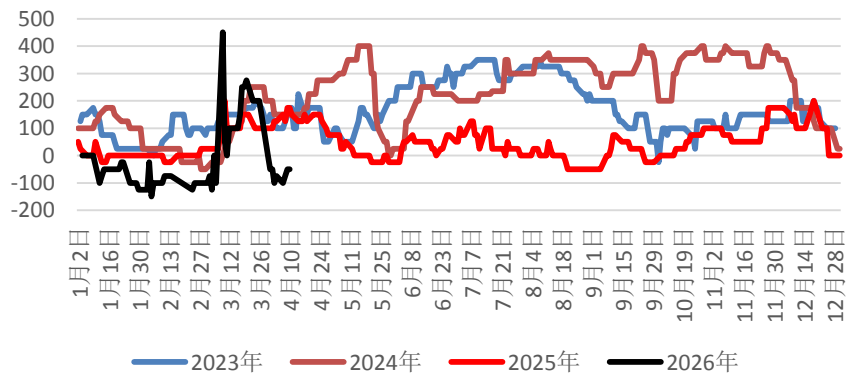
聚酯纤维短纤：生产毛利：中国（日）



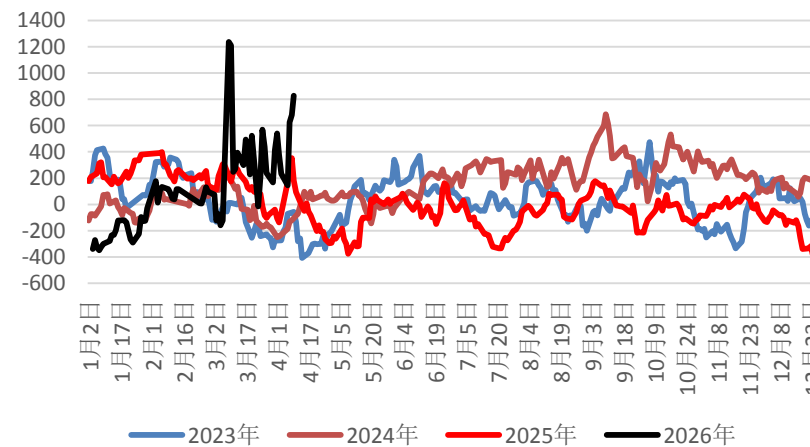
聚酯纤维长丝：POY：生产毛利：中国（日）



聚酯纤维长丝：DTY：生产毛利：中国（日）



聚酯纤维长丝：FDY：生产毛利：中国（日）



免责声明

本报告的著作权属于大越期货股份有限公司。未经大越期货股份有限公司书面授权，任何人不得更改或以任何方式发送、翻版、复制或传播此报告的全部或部分材料、内容。如引用、刊发，须注明出处为大越期货股份有限公司，且不得对本报告进行有悖原意的引用、删节和修改。本报告基于大越期货股份有限公司及其研究人员认为可信的公开资料或实地调研资料，仅反映本报告作者的不同设想、见解及分析方法，但大越期货股份有限公司对这些信息的准确性和完整性均不作任何保证，且大越期货股份有限公司不保证所这些信息不会发生任何变更。

本报告中的信息以及所表达意见，仅作参考之用，不构成任何投资、法律、会计或税务的最终操作建议，大越期货股份有限公司不就报告中的内容对最终操作建议做出任何担保，投资者根据本报告作出的任何投资决策与大越期货股份有限公司及本报告作者无关。



交易咨询业务资格：证监许可【2012】1091号

证券代码：839979

THANKS !



地址：浙江省绍兴市越城区解放北路186号7楼

电话：0575-88333535

E-mail: dyqh@dyqh.info