

期货技术分析周报：2025 年第 52 周



东方证券
ORIENT SECURITIES

期货

报告日期：2025 年 12 月 21 日

★商品期货

根据技术指标分析，各板块品种走势分化。贵金属板块整体震荡，无明显方向性信号。有色板块中镍、不锈钢、铝等品种显示看涨信号，沪铜中长期上涨趋势未变，周线阻力区间位于 93800-94700 元/吨，短期日线动能不足可能小幅整理，支撑关注 91000 元/吨附近，建议避免追高。黑色及航运板块中，焦炭、铁矿石看涨，焦煤及欧线集运偏空；螺纹钢本周反弹后面临 MA60 均线压力，日线处于新下降通道上轨，预计短期将小幅回调，上方阻力关注 3200-3250 区间。能源板块燃料油、沥青偏弱。化工板块品种多空分化明显，PTA、短纤等看涨，甲醇、尿素等看跌；主力合约本周大幅上涨，量价配合良好，技术指标转多，短期强势或将延续，关注上方 5070-5200 元/吨阻力。农产品板块豆一、苹果偏强，棕榈油、豆二偏弱；白糖主力本周破位下跌，技术指标维持空头格局，短期反弹难以扭转跌势。整体操作上建议区分品种趋势，关注关键阻力与支撑，并严格控制仓位。

★金融期货

根据技术指标分析，股指期货市场表现分化。上证 50 与中证 500 期货看涨，沪深 300 期货看跌，中证 1000 期货震荡。其中，IC 中证 500 期货周线价格持平，布林带收缩预示下周波动有限；日线价格持续围绕 MA60 均线博弈，成交量稳定，MACD 金叉后动能收敛，预计短期将维持上下空间有限的震荡格局。国债期货方面，5 年和 10 年期品种看涨，2 年及 30 年期震荡。T 十年期国债期货周线略涨，贴近 MA60 均线震荡；日线价格在 MA60 下方运行但逐步逼近，布林带收缩显示波动性不足，短期料延续震荡。下方短期支撑位于 107.06-107.39 区间，但若无法有效站稳 MA60 均线，支撑力度较弱，整理后仍有下跌可能；若能上破 MA250 均线，则可能转为高位震荡。整体市场多空趋于平衡，建议密切关注关键价位变化，并注意仓位管理。

★风险提示

流动性风险，趋势假性反转风险，供应超预期，需求超预期，宏观风险超预期。

吴奇翀

产业咨询资深分析师

从业资格号：F03103978

投资咨询号：Z0019617

Tel：8621-63325888

Email：qichong.wu@orientfutures.com

联系人

宋静

产业咨询分析师

从业资格号：F03130547

Tel：8621-63325888

Email：jing.song@orientfutures.com

目录

1、有色及贵金属板块.....	4
2、黑色及航运板块.....	6
3、能化板块.....	9
4、农产品板块.....	12
5、股指期货板块.....	15
6、国债期货板块.....	17
7、风险提示.....	19

图表目录

图表 1：有色及贵金属板块技术指标信号汇总（12 月 19 日更新）	4
图表 2：沪铜主力连续合约周度 K 线	5
图表 3：沪铜主力连续合约日度 K 线	5
图表 4：有色板块主连斐波那契枢轴测算（12 月 19 日更新）	6
图表 5：黑色及航运板块技术信号汇总（12 月 19 日更新）	6
图表 6：螺纹钢主力连续合约周度 K 线	7
图表 7：螺纹钢主力连续合约日度 K 线	8
图表 8：黑色板块主连斐波那契枢轴测算（12 月 19 日更新）	8
图表 9：能化板块技术指标信号汇总（12 月 19 日更新）	9
图表 10：甲醇主力连续合约周度 K 线	10
图表 11：甲醇主力连续合约日度 K 线	11
图表 12：能化板块主连斐波那契枢轴测算（12 月 19 日更新）	11
图表 13：农产品板块技术指标信号汇总（12 月 19 日更新）	12
图表 14：白糖主力连续合约周度 K 线	13
图表 15：白糖主力连续合约日度 K 线	14
图表 16：农产品板块主连斐波那契枢轴测算（12 月 19 日更新）	14
图表 17：股指期货板块技术指标信号汇总（12 月 19 日更新）	15
图表 18：中证 500 期货主力连续合约周度 K 线	16
图表 19：中证 500 期货主力连续合约日度 K 线	17
图表 20：国债期货板块技术指标信号汇总（12 月 19 日更新）	17
图表 21：十年国债期货主力连续合约周度 K 线	18
图表 22：十年国债期货主力连续合约日度 K 线	19

1、有色及贵金属板块

根据期货技术指标信号分析，贵金属板块黄金、白银以及铂钯均表现震荡，无明显价格信号；有色板块镍、不锈钢、铝、工业硅、碳酸锂和铝合金显示看涨信号，其余品种震荡为主。

图表 1：有色及贵金属板块技术指标信号汇总（12 月 19 日更新）

品种大类	品种	信号汇总
有色	镍	强烈看涨
有色	不锈钢	强烈看涨
有色	铝	看涨
有色	工业硅	看涨
有色	碳酸锂	看涨
有色	国际铜	看涨
有色	铸造铝合金	看涨
有色	铜	震荡
有色	锌	震荡
有色	铅	震荡
有色	锡	震荡
有色	多晶硅	震荡
有色	氧化铝	震荡
贵金属	黄金	震荡
贵金属	白银	震荡
贵金属	铂金	震荡
贵金属	钯金	震荡

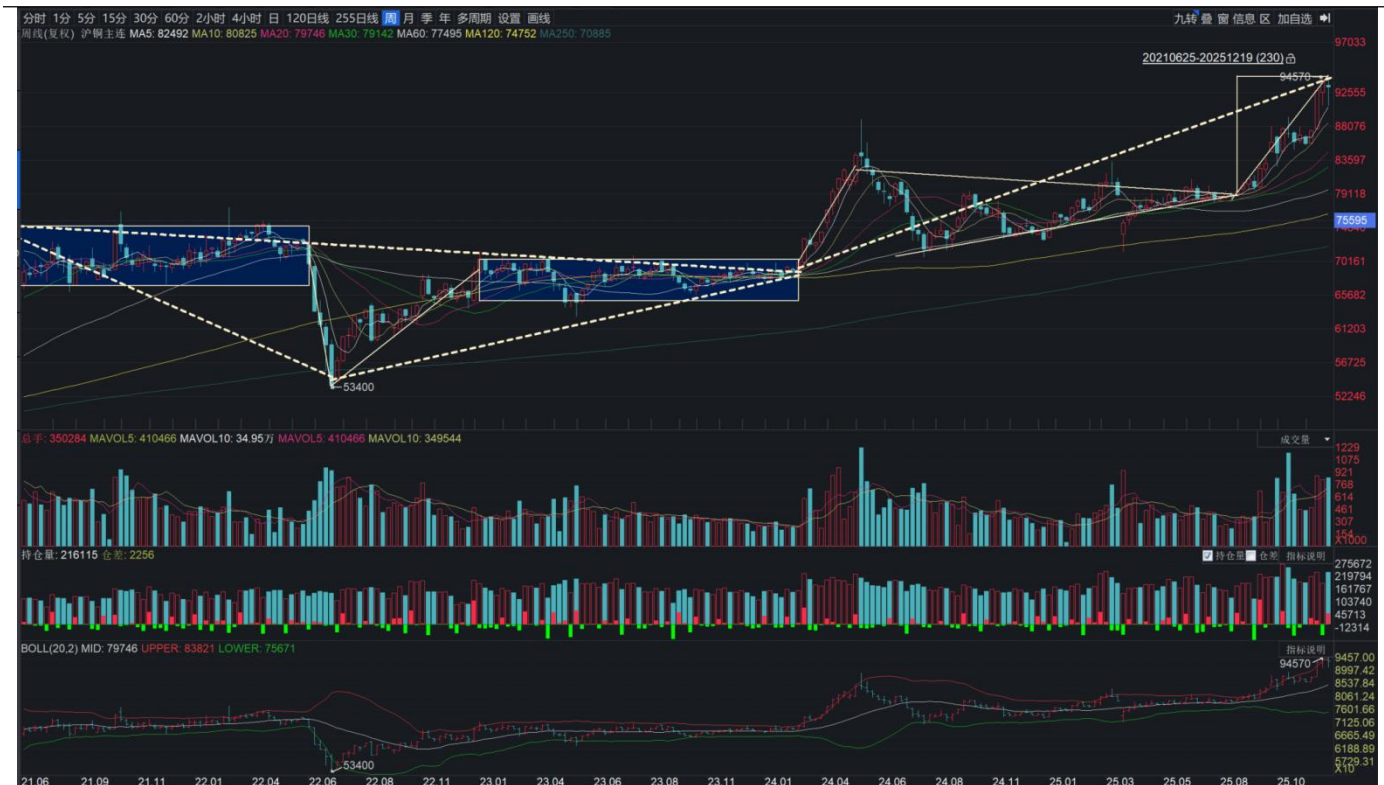
资料来源：iFinD，东证衍生品研究院

说明：信号汇总包括移动平均信号、动量指标信号、价格形态信号以及重叠研究信号等；信号仅供参考，并不作为投资建议。

沪铜主力：多头排列尚未结束，注意短期小幅回调

沪铜主力本周价格持平为主，目前周线水平看，根据三角形态测量的上方阻力区间位于 93800-94700 元/吨附近，价格在此区间会有一定调整，但是铜价中长期上涨趋势尚未终结。短期来看，日线层面，价格持续整理，成交量与持仓量稳定，但上涨动能不足，MACD 可能死叉，但这仅预示动能衰减的小幅回调，不支持看空；需关注均线系统是否会否出现死叉，以及价格在 91000 元/吨附近是否有多头护盘。操作上建议避免追高，可耐心等待回调后的机会。

图表 2: 沪铜主力连续合约周度K线



资料来源: iFinD, 东证衍生品研究院

图表 3: 沪铜主力连续合约日度K线



资料来源: iFinD, 东证衍生品研究院

图表 4：有色板块主连斐波那契枢轴测算（12 月 19 日更新）

品种	支撑位 S3	支撑位 S2	支撑位 S1	枢轴点	阻力位 R1	阻力位 R2	阻力位 R3
	元/吨	元/吨	元/吨	元/吨	元/吨	元/吨	元/吨
铜	(88324,90109)	(89826,91641)	(90753,92587)	(92255,94119)	(93756,95650)	(94684,96597)	(96185,98128)
铝	(21325,21755)	(21538,21973)	(21670,22108)	(21884,22326)	(22098,22544)	(22230,22679)	(22443,22897)
锌	(22382,22834)	(22689,23147)	(22878,23340)	(23184,23653)	(23490,23965)	(23680,24158)	(23986,24471)
铅	(16640,16976)	(16778,17117)	(16864,17204)	(17002,17345)	(17140,17486)	(17225,17573)	(17363,17714)
锡	(296802,302798)	(307315,313524)	(313811,320150)	(324324,330876)	(334837,341602)	(341333,348228)	(351846,358954)
镍	(112170,114436)	(113365,115656)	(114104,116409)	(115299,117628)	(116494,118847)	(117232,119600)	(118427,120820)
工业硅	(7706,7861)	(7948,8108)	(8097,8261)	(8339,8508)	(8581,8754)	(8731,8907)	(8973,9154)
多晶硅	(50299,51315)	(52193,53248)	(53364,54442)	(55258,56375)	(57153,58308)	(58324,59502)	(60218,61435)
碳酸锂	(85457,87183)	(89428,91234)	(91881,93737)	(95852,97788)	(99823,101839)	(102276,104342)	(106247,108393)
国际铜	(76847,78400)	(79498,81104)	(81136,82775)	(83787,85480)	(86438,88184)	(88076,89855)	(90727,92560)
氧化铝	(2319,2366)	(2379,2427)	(2416,2465)	(2476,2526)	(2535,2587)	(2572,2624)	(2632,2685)
不锈钢	(12235,12482)	(12320,12569)	(12372,12622)	(12458,12709)	(12543,12796)	(12595,12850)	(12680,12936)
铸造铝合金	(20333,20744)	(20514,20929)	(20627,21043)	(20808,21229)	(20990,21414)	(21102,21528)	(21283,21713)
黄金	(932,951)	(940,959)	(946,965)	(954,973)	(962,982)	(967,987)	(976,995)
白银	(12773,13031)	(13364,13634)	(13729,14007)	(14320,14610)	(14911,15213)	(15277,15585)	(15868,16188)
铂金	(419,428)	(428,436)	(433,442)	(442,451)	(451,460)	(456,465)	(465,474)
钯金	(370,377)	(375,382)	(378,385)	(383,391)	(388,396)	(391,399)	(396,404)

资料来源：iFinD，东证衍生品研究院

说明：（S1，S2，S3 为支撑位；R1，R2，R3 为阻力位）；信号仅供参考，并不作为投资建议。

注：以上方案仅供参考，并不作为投资建议。

2、黑色及航运板块

根据黑色及航运板块技术指标评级，焦炭、铁矿石和锰硅显示看涨信号，焦煤显示看跌信号；欧线集运显示看跌信号为主。

图表 5：黑色及航运板块技术信号汇总（12 月 19 日更新）

品种大类	品种	信号汇总
黑色	焦炭	强烈看涨
黑色	铁矿石	看涨
黑色	锰硅	看涨
黑色	螺纹钢	震荡
黑色	热轧卷板	震荡

黑色	线材	震荡
黑色	硅铁	震荡
黑色	焦煤	看跌
航运	欧线集运	看涨

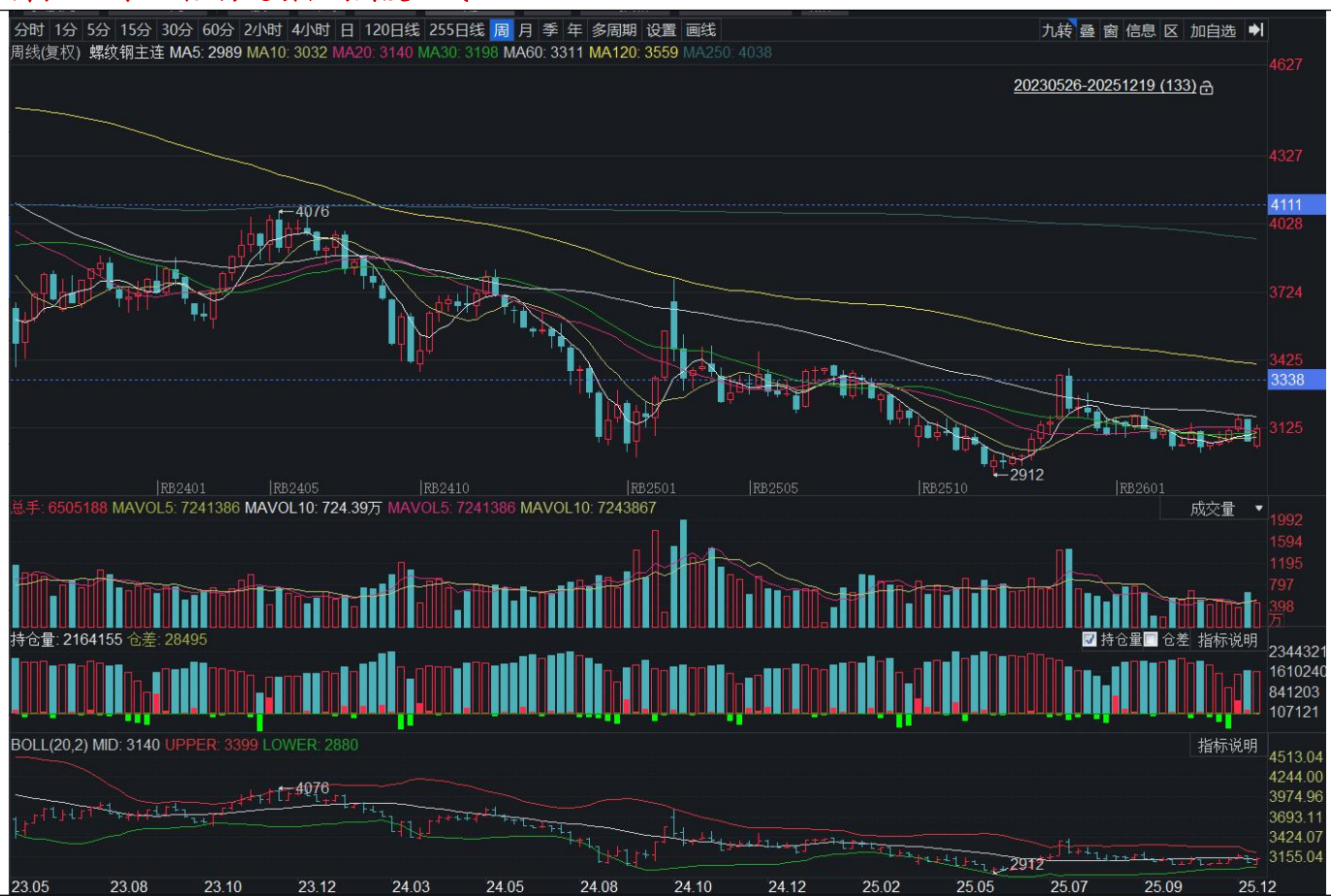
资料来源：iFinD，东证衍生品研究院

说明：信号汇总包括移动平均信号、动量指标信号、价格形态信号以及重叠研究信号等；信号仅供参考，并不作为投资建议。

螺纹钢主力：价格波动为主

本周螺纹钢主力价格上修反弹为主，但是价格重心较为持平，上方向上逼近 MA60 均线，但是周线运行结果显示，MA60 均线是压力位，需要注意回调风险；日线显示周一至周四价格连续上涨四个交易日，但是周二和周三增量较小，价格上修主要来自周一和周四分别上涨 0.13% 和 1.40%。目前价格形成新的下降通道但是整体重心上升，目前价格处于新下降通道的上轨附近，结合布林带带宽维持稳定，预期下周价格略有回调，但是幅度不会太大，关注价格在布林带中轨附近的波动；根据平行线测量，上方阻力区间关注 3200 至 3250 附近，注意仓位管理。

图表 6：螺纹钢主力连续合约周度 K 线



资料来源：iFinD，东证衍生品研究院

图表 7：螺纹钢主力连续合约日度 K 线



资料来源：iFinD，东证衍生品研究院

图表 8：黑色板块主连斐波那契枢轴测算（12 月 19 日更新）

品种	支撑位 S3	支撑位 S2	支撑位 S1	枢轴点	阻力位 R1	阻力位 R2	阻力位 R3
	元/吨	元/吨	元/吨	元/吨	元/吨	元/吨	元/吨
螺纹钢	(2961,3021)	(2999,3060)	(3023,3084)	(3060,3122)	(3098,3161)	(3122,3185)	(3159,3223)
热轧卷板	(3131,3194)	(3168,3232)	(3191,3255)	(3228,3293)	(3265,3331)	(3288,3354)	(3325,3392)
线材	(3208,3273)	(3253,3319)	(3281,3348)	(3327,3394)	(3372,3440)	(3400,3469)	(3446,3515)
铁矿石	(728,743)	(738,753)	(745,760)	(755,770)	(765,780)	(771,786)	(781,797)
焦煤	(916,935)	(965,985)	(995,1015)	(1044,1065)	(1093,1115)	(1123,1146)	(1172,1195)
焦炭	(1367,1394)	(1417,1446)	(1448,1477)	(1499,1529)	(1549,1580)	(1580,1612)	(1631,1664)
锰硅	(5580,5693)	(5614,5727)	(5634,5748)	(5667,5782)	(5701,5816)	(5721,5837)	(5755,5871)
硅铁	(5287,5394)	(5330,5437)	(5356,5464)	(5398,5507)	(5440,5550)	(5467,5577)	(5509,5620)
欧线集运	(1494,1524)	(1550,1581)	(1585,1617)	(1641,1675)	(1698,1732)	(1733,1768)	(1789,1825)

资料来源：iFinD，东证衍生品研究院

说明：（S1，S2，S3 为支撑位；R1，R2，R3 为阻力位）；信号仅供参考，并不作为投资建议。

注：以上方案仅供参考，并不作为投资建议。

3、能化板块

能源板块燃料油和沥青显示技术指标看跌信号，其余品种震荡为主；根据化工板块技术指标信号汇总，PTA、对二甲苯、短纤、纸浆和瓶片显示看涨信号，甲醇、瞬间、尿素、天然橡胶、胶版印刷纸、丙烯、聚丙烯和烧碱显示看跌信号，其余品种震荡为主。

图表 9：能化板块技术指标信号汇总（12 月 19 日更新）

品种大类	品种	信号汇总
能源	原油	震荡
能源	低硫燃料油	震荡
能源	LPG	震荡
能源	燃料油	看跌
能源	沥青	看跌
化工	PTA	强烈看涨
化工	对二甲苯	强烈看涨
化工	短纤	强烈看涨
化工	纸浆	看涨
化工	瓶片	看涨
化工	塑料	震荡
化工	PVC	震荡
化工	纯苯	震荡
化工	苯乙烯	震荡
化工	玻璃	震荡
化工	合成橡胶	震荡
化工	20 号胶	震荡
化工	乙二醇	震荡
化工	甲醇	看跌
化工	纯碱	看跌
化工	尿素	看跌
化工	天然橡胶	看跌
化工	胶版印刷纸	看跌
化工	丙烯	强烈看跌
化工	聚丙烯	强烈看跌
化工	烧碱	强烈看跌

资料来源：iFinD，东证衍生品研究院

说明：信号汇总包括移动平均信号、动量指标信号、价格形态信号以及重叠研究信号等；信号仅供参考，并不作为投资建议。

图表 10: 甲醇主力连续合约周度 K 线



资料来源: iFinD, 东证衍生品研究院

甲醇主力: 注意上涨风险

本周主力合约价格大幅上涨,周线显示长阳线,价格上穿 MA60 均线,伴随成交量和持仓量较上周有所增长,预期价格上涨具有新多头入场支撑;日线显示价格周一显示上涨后,后价格重心逐日上调,周五放量上涨 4.34%,多头能量较为强劲;目前均线系统显示多头排列,并且价格在布林带中轨上方运行,带宽显示具有扩张趋势,价格波动性提高,增长具有一定动力;本周 MACD 在零轴附近显示出金叉信号,显示目前多头力量逐渐强于空头且伴随 MACD 显示出多头趋势,目前价格上涨具有技术信号逻辑验证,短期价格上涨为主,关注上方阻力区间 5070 至 5200 元/吨附近,价格或将有盘整的状态,注意仓位管理。

图 11：甲醇主力连续合约日度 K 线



资料来源：iFinD，东证衍生品研究院

图 12：能化板块主连斐波那契枢轴测算（12 月 19 日更新）

品种	支撑位 S3	支撑位 S2	支撑位 S1	枢轴点	阻力位 R1	阻力位 R2	阻力位 R3
	元/吨	元/吨	元/吨	元/吨	元/吨	元/吨	元/吨
原油 (元/桶)	(414,422)	(423,432)	(429,438)	(439,448)	(449,458)	(455,464)	(464,474)
燃料油	(2252,2297)	(2309,2356)	(2345,2393)	(2403,2452)	(2461,2511)	(2497,2547)	(2555,2606)
低硫燃料油	(2837,2894)	(2890,2948)	(2923,2982)	(2976,3036)	(3030,3091)	(3063,3124)	(3116,3179)
沥青	(2831,2889)	(2867,2925)	(2889,2947)	(2924,2984)	(2960,3020)	(2982,3042)	(3018,3078)
LPG	(3714,3789)	(3847,3924)	(3929,4008)	(4061,4143)	(4194,4279)	(4276,4362)	(4409,4498)
甲醇	(1964,2004)	(2006,2047)	(2032,2073)	(2074,2116)	(2116,2159)	(2142,2186)	(2184,2228)
PTA	(4514,4605)	(4555,4647)	(4581,4674)	(4623,4716)	(4664,4758)	(4690,4785)	(4732,4827)
对二甲苯	(6549,6681)	(6615,6749)	(6656,6790)	(6721,6857)	(6787,6924)	(6828,6966)	(6894,7033)
塑料	(6273,6399)	(6354,6482)	(6404,6533)	(6484,6616)	(6565,6698)	(6615,6749)	(6696,6832)
PVC	(4010,4091)	(4100,4183)	(4156,4240)	(4246,4332)	(4336,4423)	(4391,4480)	(4481,4572)

丙烯	(5488,5599)	(5557,5669)	(5599,5712)	(5667,5782)	(5736,5852)	(5778,5895)	(5847,5965)
聚丙烯	(6007,6129)	(6059,6182)	(6091,6214)	(6143,6267)	(6195,6320)	(6227,6353)	(6279,6405)
纯苯	(5252,5358)	(5314,5421)	(5353,5461)	(5415,5524)	(5477,5588)	(5516,5627)	(5578,5691)
苯乙烯	(6201,6326)	(6296,6423)	(6354,6483)	(6449,6579)	(6544,6676)	(6603,6736)	(6698,6833)
玻璃	(872,889)	(902,920)	(921,940)	(952,971)	(982,1002)	(1001,1022)	(1032,1053)
纯碱	(1037,1057)	(1061,1082)	(1076,1097)	(1100,1122)	(1124,1147)	(1139,1162)	(1163,1187)
尿素	(1578,1610)	(1595,1627)	(1606,1638)	(1623,1656)	(1641,1674)	(1651,1685)	(1669,1703)
纸浆	(5201,5307)	(5307,5415)	(5373,5481)	(5479,5589)	(5585,5697)	(5650,5764)	(5756,5872)
天然橡胶	(14642,14938)	(14790,15088)	(14881,15181)	(15028,15332)	(15176,15482)	(15267,15575)	(15414,15726)
合成橡胶	(10095,10299)	(10257,10465)	(10358,10567)	(10520,10733)	(10683,10899)	(10783,11001)	(10946,11167)
20 号胶	(11738,11975)	(11891,12131)	(11986,12228)	(12139,12384)	(12292,12541)	(12387,12637)	(12540,12793)
乙二醇	(3469,3539)	(3523,3595)	(3557,3629)	(3612,3685)	(3667,3741)	(3701,3776)	(3756,3832)
短纤	(5902,6022)	(5964,6085)	(6003,6124)	(6065,6187)	(6127,6251)	(6165,6290)	(6227,6353)
烧碱	(2003,2044)	(2036,2078)	(2057,2098)	(2090,2132)	(2123,2166)	(2144,2187)	(2177,2221)
瓶片	(5453,5563)	(5510,5621)	(5545,5657)	(5601,5715)	(5658,5772)	(5693,5808)	(5750,5866)
胶版印刷纸	(3867,3945)	(3912,3991)	(3940,4020)	(3986,4066)	(4031,4113)	(4059,4141)	(4105,4187)

资料来源：iFinD，东证衍生品研究院

说明：（S1，S2，S3 为支撑位；R1，R2，R3 为阻力位）；信号仅供参考，并不作为投资建议。

注：以上方案仅供参考，并不作为投资建议。

4、农产品板块

根据技术指标信号汇总，农产品板块豆一和苹果显示看涨信号，棕榈油和豆二显示看跌信号，其余品种震荡为主。

图表 13：农产品板块技术指标信号汇总（12 月 19 日更新）

品种大类	品种	信号汇总
农产品	豆一	看涨
农产品	苹果	看涨
农产品	豆粕	震荡
农产品	豆油	震荡
农产品	油菜籽	震荡
农产品	菜籽粕	震荡
农产品	菜籽油	震荡
农产品	白糖	震荡
农产品	棉花	震荡
农产品	棉纱	震荡
农产品	玉米	震荡
农产品	玉米淀粉	震荡

农产品	鸡蛋	震荡
农产品	生猪	震荡
农产品	红枣	震荡
农产品	花生	震荡
农产品	原木	震荡
农产品	棕榈油	看跌
农产品	豆二	强烈看跌

资料来源：iFinD，东证衍生品研究院

说明：信号汇总包括移动平均信号、动量指标信号、价格形态信号以及重叠研究信号等；信号仅供参考，并不作为投资建议。

图表 14：白糖主力连续合约周度 K 线



资料来源：iFinD，东证衍生品研究院

白糖主力：注意下跌风险

白糖主力本周价格大幅下跌为主，周内价格创新低 5072 元/吨，周线价格运行至布林带下轨附近并贴近下轨运行，但是本周带宽显示扩张趋势，预期价格或将延续下跌趋势；日线显示价格从周二开始大幅下跌 1.80%，周五出现红色“十字线”形态，但是布林带带宽扩张“包容”价格下跌，为价格下跌提供了能量支撑，预期短期或将小幅反弹但是

无法改变下跌趋势；结合均线系统以及 MACD 系统维持空头排列，预期短期价格延续下跌趋势，小幅反弹无法扭转下跌趋势，注意仓位管理。

图表 15：白糖主力连续合约日度 K 线



资料来源：iFinD，东证衍生品研究院

图表 16：农产品板块主连斐波那契枢轴测算（12 月 19 日更新）

品种	支撑位 S3	支撑位 S2	支撑位 S1	枢轴点	阻力位 R1	阻力位 R2	阻力位 R3
	元/吨	元/吨	元/吨	元/吨	元/吨	元/吨	元/吨
豆一	(3979,4060)	(4020,4102)	(4046,4128)	(4087,4170)	(4128,4212)	(4154,4238)	(4195,4280)
豆二	(3587,3660)	(3643,3717)	(3678,3752)	(3734,3809)	(3790,3866)	(3824,3902)	(3880,3959)
豆粕	(2660,2714)	(2694,2749)	(2716,2770)	(2750,2805)	(2784,2840)	(2805,2861)	(2839,2896)
豆油	(7801,7958)	(7856,8014)	(7890,8049)	(7945,8106)	(8000,8162)	(8034,8197)	(8090,8253)
棕榈油	(8208,8374)	(8328,8496)	(8402,8572)	(8523,8695)	(8643,8817)	(8717,8893)	(8837,9016)
油菜籽	(5299,5407)	(5357,5465)	(5392,5501)	(5450,5560)	(5507,5619)	(5543,5655)	(5600,5714)
菜籽粕	(2236,2281)	(2268,2314)	(2288,2334)	(2320,2367)	(2352,2400)	(2372,2420)	(2404,2453)
菜籽油	(8749,8925)	(8946,9127)	(9069,9252)	(9266,9454)	(9464,9655)	(9586,9780)	(9784,9982)
白糖	(5060,5162)	(5116,5220)	(5151,5255)	(5207,5312)	(5263,5369)	(5297,5404)	(5353,5461)
棉花	(13467,13739)	(13550,13824)	(13602,13877)	(13685,13962)	(13768,14046)	(13820,14099)	(13903,14184)

棉纱	(19635,20032)	(19692,20090)	(19727,20125)	(19784,20183)	(19840,20241)	(19875,20277)	(19932,20335)
玉米	(2157,2200)	(2183,2228)	(2200,2244)	(2227,2272)	(2254,2299)	(2270,2316)	(2297,2344)
玉米淀粉	(2439,2489)	(2469,2519)	(2487,2537)	(2517,2567)	(2546,2598)	(2564,2616)	(2594,2646)
鸡蛋	(2708,2762)	(2808,2865)	(2870,2928)	(2971,3031)	(3072,3134)	(3134,3197)	(3234,3300)
生猪	(10809,11028)	(10957,11178)	(11048,11271)	(11195,11421)	(11343,11572)	(11434,11665)	(11581,11815)
苹果	(9040,9223)	(9189,9374)	(9280,9468)	(9428,9619)	(9577,9770)	(9668,9864)	(9817,10015)
红枣	(8387,8556)	(8629,8803)	(8779,8956)	(9021,9203)	(9263,9450)	(9412,9602)	(9654,9849)
花生	(7843,8002)	(7900,8060)	(7935,8096)	(7992,8153)	(8049,8211)	(8084,8247)	(8140,8305)
原木	(719,733)	(730,744)	(736,751)	(747,763)	(758,774)	(765,781)	(776,792)

资料来源：iFinD，东证衍生品研究院

说明：（S1，S2，S3 为支撑位；R1，R2，R3 为阻力位）；信号仅供参考，并不作为投资建议。

注：以上方案仅供参考，并不作为投资建议。

5、股指期货板块

根据期货技术指标信号分析，上证 50 期货和中证 500 期货显示看涨信号，其中沪深 300 期货显示看跌信号，中证 1000 显示震荡。

图表 17：股指期货板块技术指标信号汇总（12 月 19 日更新）

品种大类	品种	信号汇总
股指	上证 50	看涨
股指	中证 500	看涨
股指	中证 1000	震荡
股指	沪深 300	看跌

资料来源：iFinD，东证衍生品研究院

说明：信号汇总包括移动平均信号、动量指标信号、价格形态信号以及重叠研究信号等；信号仅供参考，并不作为投资建议。

IC 中证 500 期货：震荡为主，短期有一定上修

IC 中证 500 期货周线显示本周价格重心较为持平，布林带带宽有收缩的迹象，伴随价格回调至布林带中轨附近，预期价格下周波动幅度有限；日线显示本周价格在 MA60 均线附近持续博弈，价格围绕均线波动，无明显趋势，结合成交量整体维持稳定，市场目前多空形成一定的平衡；结合 MACD 金叉信号后 DIFF 和 DEA 在零轴上方逐渐收敛，预期短期价格震荡为主，上方空间和下方空间均不大，注意仓位管理。

图表 18: 中证 500 期货主力连续合约周度 K 线



资料来源: iFinD, 东证衍生品研究院

图表 19：中证 500 期货主力连续合约日度 K 线



资料来源：iFinD，东证衍生品研究院

6、国债期货板块

根据期货技术指标信号分析，5 年期国债和 10 年期国债期货显示看涨信号为主，2 年期国债以及 30 年期国债均显示震荡为主。

图表 20：国债期货板块技术指标信号汇总（12 月 19 日更新）

品种大类	品种	信号汇总
国债	10 年期国债	强烈看涨
国债	5 年期国债	看涨
国债	2 年期国债	震荡
国债	30 年期国债	震荡

资料来源：iFinD，东证衍生品研究院

说明：信号汇总包括移动平均信号、动量指标信号、价格形态信号以及重叠研究信号等；信号仅供参考，并不作为投资建议。

图表 21：十年国债期货主力连续合约周度 K 线



资料来源：iFinD，东证衍生品研究院

T 十年国债期货：震荡为主

T 十年国债期货本周整体价格略有上涨，周线贴近 MA60 均线运动，十年期国债期货价格震荡为主。日线显示价格持续在 MA60 均线下方波动，价格仍然面临下跌压力，但是价格逐渐向上方 MA60 均线逼近，下跌压力较小；结合布林带带宽收缩，显示价格缺少波动性，预期短期价格震荡为主。根据 K 线形态，短期价格下方支撑区间在 107.06 至 107.39 附近，但是预期价格无法站稳 MA60 以及均线系统没有出现多头信号前提下，该支撑区间支撑力度较弱，价格在此区间整理后仍将有继续下跌的可能性；若价格短期内上修至 MA250 均线上方后，价格短期则具有高位震荡的整理状态；关注下周价格走势，注意仓位管理。

图表 22：十年国债期货主力连续合约日度K线



资料来源：iFinD，东证衍生品研究院

7、风险提示

流动性风险，趋势假性反转风险，供应超预期，需求超预期，宏观风险超预期。

期货走势评级体系（以收盘价的变动幅度为判断标准）

走势评级	短期（1-3 个月）	中期（3-6 个月）	长期（6-12 个月）
强烈看涨	上涨 15%以上	上涨 15%以上	上涨 15%以上
看涨	上涨 5-15%	上涨 5-15%	上涨 5-15%
震荡	振幅-5%-+5%	振幅-5%-+5%	振幅-5%-+5%
看跌	下跌 5-15%	下跌 5-15%	下跌 5-15%
强烈看跌	下跌 15%以上	下跌 15%以上	下跌 15%以上

上海东证期货有限公司

上海东证期货有限公司成立于 2008 年，是一家经中国证券监督管理委员会批准的经营期货业务的综合性公司。东证期货是东方证券股份有限公司全资子公司。公司主要从事商品期货经纪、金融期货经纪、期货交易咨询、资产管理、基金销售等业务，拥有上海期货交易所、大连商品交易所、郑州商品交易所、上海国际能源交易中心和广州期货交易所会员资格，是中国金融期货交易所全面结算会员。公司拥有东证润和资本管理有限公司，上海东祺投资管理有限公司和东证期货国际（新加坡）私人有限公司三家全资子公司。

自成立以来，东证期货秉承稳健经营、创新发展的宗旨，坚持以金融科技助力衍生品发展为主线，通过大数据、云计算、人工智能、区块链等金融科技手段打造研究和技术两大核心竞争力，坚持市场化、国际化、集团化发展方向，朝着建设一流衍生品服务商的目标继续前行。

免责声明

本报告由上海东证期货有限公司（以下简称“本公司”）制作及发布。

本公司已取得期货投资咨询业务资格，投资咨询业务资格：证监许可【2011】1454号。

本研究报告仅供本公司的客户使用。本公司不会因接收人收到本报告而视其为本公司的当然客户。

本研究报告是基于本公司认为可靠的且目前已公开的信息撰写，本公司力求但不保证该信息的准确性和完整性，客户也不应该认为该信息是准确和完整的。同时，本公司不保证文中观点或陈述不会发生任何变更，在不同时期，本公司可发出与本报告所载资料、意见及推测不一致的报告。本公司会适时更新我们的研究，但可能会因某些规定而无法做到。除了一些定期出版的报告之外，绝大多数研究报告是在分析师认为适当的时候不定期地发布。

在任何情况下，本报告中的信息或所表述的意见并不构成对任何人的投资建议，也没有考虑到个别客户特殊的投资目标、财务状况或需求。客户应考虑本报告中的任何意见或建议是否符合其特定状况，若有必要应寻求专家意见。本报告所载的资料、工具、意见及推测只提供给客户作参考之用，并非作为或被视为出售或购买投资标的的邀请或向人作出邀请。

在任何情况下，本公司不对任何人因使用本报告中的任何内容所引致的任何损失负任何责任，投资者需自行承担风险。

本报告主要以电子版形式分发，间或也会辅以印刷品形式分发，所有报告版权均归本公司所有。未经本公司事先书面授权，任何机构或个人不得以任何形式复制、转发或公开传播本报告的全部或部分内容，不得将报告内容作为诉讼、仲裁、传媒所引用之证明或依据，不得用于营利或用于未经允许的其它用途。

如需引用、刊发或转载本报告，需注明出处为东证衍生品研究院，且不得对本报告进行任何有悖原意的引用、删节和修改。

东证衍生品研究院

地址：上海市中山南路318号东方国际金融广场2号楼21楼

联系人：梁爽

电话：8621-63325888-1592

传真：8621-33315862

网址：www.orientfutures.com

Email：research@orientfutures.com