



交易咨询业务资格：证监许可【2012】1091号

豆粕早报

2026-07-03

大越期货投资咨询部：王明伟
从业资格证号：F0283029
投资咨询资格证号：Z0010442
联系方式：0575-85226759

重要提示：本报告非期货交易咨询业务项下服务，其中的观点和信息仅作参考之用，不构成对任何人的投资建议。我司不会因为关注、收到或阅读本报告内容而视相关人员为客户；市场有风险，投资需谨慎。

CONTENTS

目 录

1 | 每日提示

2 | 近期要闻

3 | 多空关注

4 | 基本面数据

5 | 持仓数据

★ 豆粕观点和策略

1. 基本面：美豆震荡收跌，美国大豆产区天气仍有变数和技术性震荡整理，美豆短期维持震荡等待美豆生长天气和中东局势进一步指引。国内豆粕窄幅震荡，美豆走势带动和技术性震荡整理，豆粕逐渐进入供需两旺格局短期维持低位区间震荡格局。中性
2. 基差：现货2820（华东），基差-157，贴水期货。偏空
3. 库存：油厂豆粕库存60.68万吨，上周50.65万吨，环比增加19.8%，去年同期41万吨，同比增加48%。偏空
4. 盘面：价格在20日均线上方且方向向上。偏多
5. 主力持仓：主力空单增加，资金流入，偏空
6. 预期：中国持续采购美国大豆预期支撑短期美豆盘面，但中国采购美豆数量基本完成和南美大豆产区天气整体良好压制美豆盘面高度，国内采购新季巴西大豆增多和进口大豆到港进入旺季，国内豆粕短期受美豆带动下短期维持区间震荡格局。

豆粕M2609：2950至3010区间震荡

★ 大豆观点和策略

1. 基本面：美豆震荡收跌，美国大豆产区天气仍有变数和技术性震荡整理，美豆短期维持震荡等待美豆生长天气和中东局势进一步指引。国内大豆震荡回升，现货偏强和需求短期良好支撑盘面，而进口大豆到港增多，中美贸易后续谈判仍有不确定性，短期回归高位区间震荡。中性。
2. 基差：现货4620，基差-144，贴水期货。偏空
3. 库存：油厂大豆库存744.72万吨，上周705.96万吨，周环比增加5.5%，去年同期599.6万吨，同比增加24.2%。偏空
4. 盘面：价格在20日均线上方且方向向上。偏多
5. 主力持仓：主力空单增加，资金流出，偏空
6. 预期：中国持续采购美国大豆支撑短期美豆盘面，但中国采购数量仍有变数和美豆产区天气整体良好压制美豆盘面。国产大豆收储和对进口大豆性价比优势支撑盘面底部，进口大豆到港受中东冲突影响逐渐过去，国产新季大豆增产预期和现货价格压制盘面高度。

豆一A2609：4720至4820区间震荡

近期要闻：

1. 中美领导人会晤后中国并未增加采购美国大豆，中美贸易谈判继续进行，贸易关系和美国大豆天气仍有变数，美盘短期维持震荡，未来等待南美大豆收割情况以及进口大豆到港和中美贸易谈判后续进一步指引。

2. 国内进口大豆到港量一季度继续回落，6月进口大豆到港回升至高位，油厂大豆库存6月维持偏高位，美国大豆种植和生长天气相对正常，豆粕短期维持低位区间震荡。

3. 国内生猪养殖利润减少导致生猪补栏预期不高，豆粕需求五一假期后维持良好预期支撑豆粕价格，美豆带动和豆粕需求偏淡交叉影响。

4. 国内油厂豆粕库存回归中位附近，但巴西进口大豆受中东地缘冲突影响尚未至到港高峰，豆粕短期回归震荡，等待中东局势进一步明朗和南美大豆产量明确以及中美贸易谈判后续进一步指引。

豆粕利多：

1. 中美贸易谈判达成初步协议短期利多美豆；
2. 国内油厂豆粕库存尚无压力；
3. 美国大豆种植和生长天气仍有变数。

豆粕利空：

1. 国内进口大豆到港总量二季度低位回升
2. 巴西大豆丰产落地，维持丰产数据；

豆粕当前主要逻辑：

市场聚焦美国大豆种植天气影响以及中美贸易初步协议后续谈判

豆粕主要风险点：

1. 美国大豆产区天气整体良好，美豆价格短期承压；（下行风险）
2. 中东局势是扩大还是降温以及中美贸易谈判带来不确定性；

大豆利多：

1. 中美贸易谈判仍有变数，中国增加美国大豆采购尚有变数；
2. 国产大豆需求回升预期支撑国内大豆价格预期。

大豆利空：

1. 进口大豆到港进入旺季；
2. 新季国产大豆增产压制豆类价格预期。

大豆当前主要逻辑：

市场聚焦美国大豆产区天气影响以及中美贸易谈判后续

大豆主要风险点：

1. 国内大豆与进口大豆比价偏高（回落可能）；
2. 进口大豆到港增多和国产大豆增产（下行风险）；

日期	豆粕		菜粕		豆菜粕成交 均价价差
	成交均价	成交量（万吨）	成交均价	成交量（万吨）	
6月24日	2849	53.15	2330	0	519
6月25日	2846	49.07	2290	4.7	556
6月26日	2866	16.95	2320	0	546
6月29日	2868	14.03	2330	0.08	558
6月30日	2857	23.2	2310	0.7	547
7月1日	2873	13.73	2330	0	543
7月2日	2886	14.6	2340	3	546

大豆、粕类期货及现货价格汇总

日期	大豆期货主力		豆粕期货		豆类现货		
	豆一 2609	豆二 2609	主力 2609	远月 2701	豆一现货 (佳木斯)	豆二现货 (完税法)	豆粕现货 (江苏)
6月25日	4802	3684	2958	3011	4620	3763(巴西)	2790
6月26日	4818	3721	2974	3024	4620	3856(巴西)	2800
6月29日	4828	3719	2967	3022	4620	3826(巴西)	2800
6月30日	4751	3688	2943	3005	4620	3758(巴西)	2790
7月1日	4730	3704	2965	3020	4620	3791(巴西)	2810
7月2日	4764	3706	2977	3038	4620	3805(巴西)	2820

大豆和粕类仓单统计

日期	豆一仓单（较上日）	豆二仓单（较上日）	豆粕仓单（较上日）
6月23日	28656（0）	0（0）	40204（0）
6月24日	28616（-40）	0（0）	40204（0）
6月25日	28611（-5）	0（0）	40204（0）
6月26日	31316（+2705）	0（0）	40204（0）
6月29日	33978（+2662）	0（0）	40204（0）
6月30日	36818（+2840）	0（0）	40204（0）
7月1日	36807（-11）	2700（+2700）	40204（0）
7月2日	36807（0）	3700（+1000）	41204（+1000）

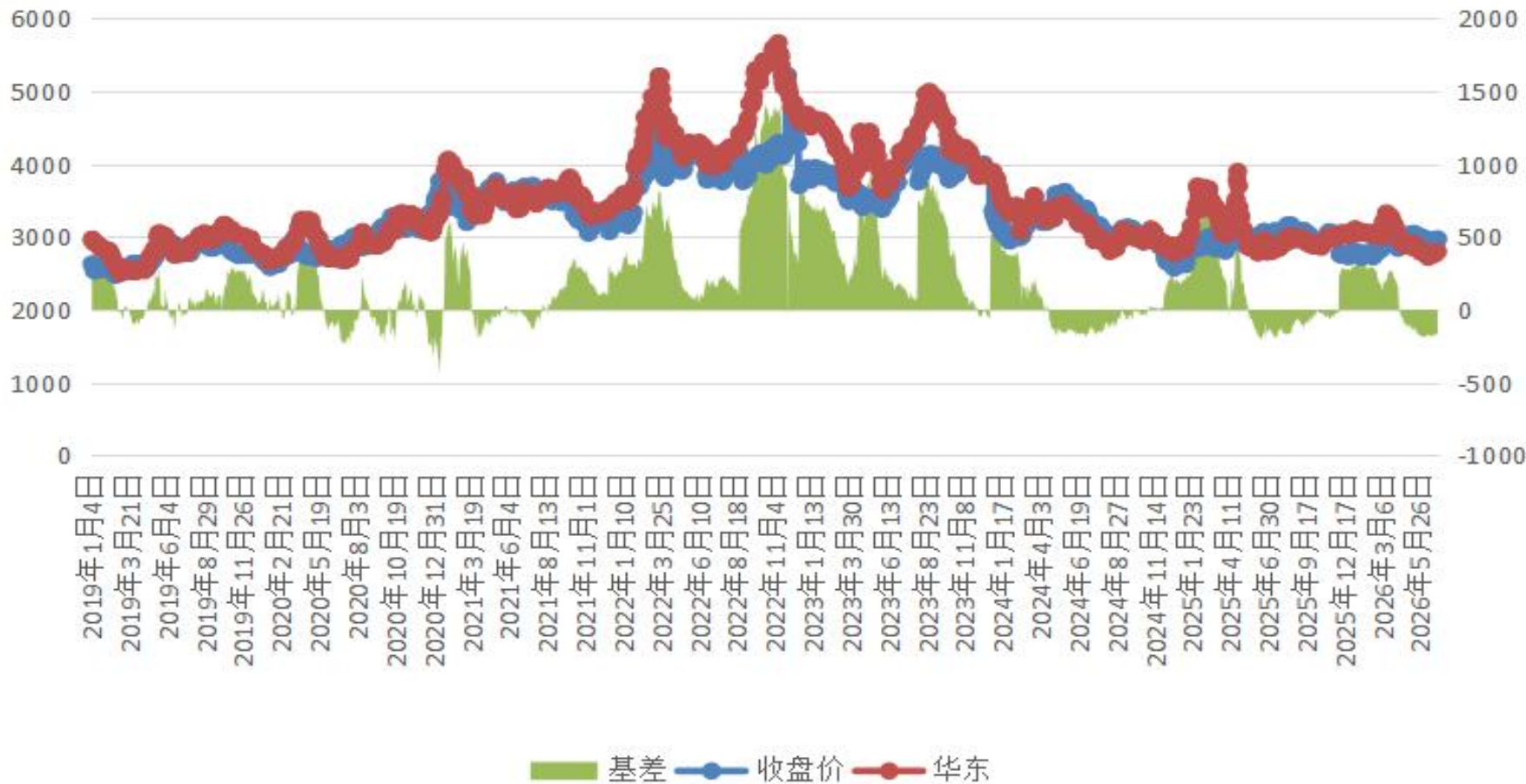
豆粕现货价格汇总

— 豆粕: 43%蛋白: 汇总价格: 江苏(日) — 豆粕: 43%蛋白: 汇总价格: 山东(日) — 豆粕: 43%蛋白: 汇总价格: 湖南(日)
— 豆粕: 43%蛋白: 汇总价格: 福建(日) — 豆粕: 43%蛋白: 汇总价格: 广东(日)



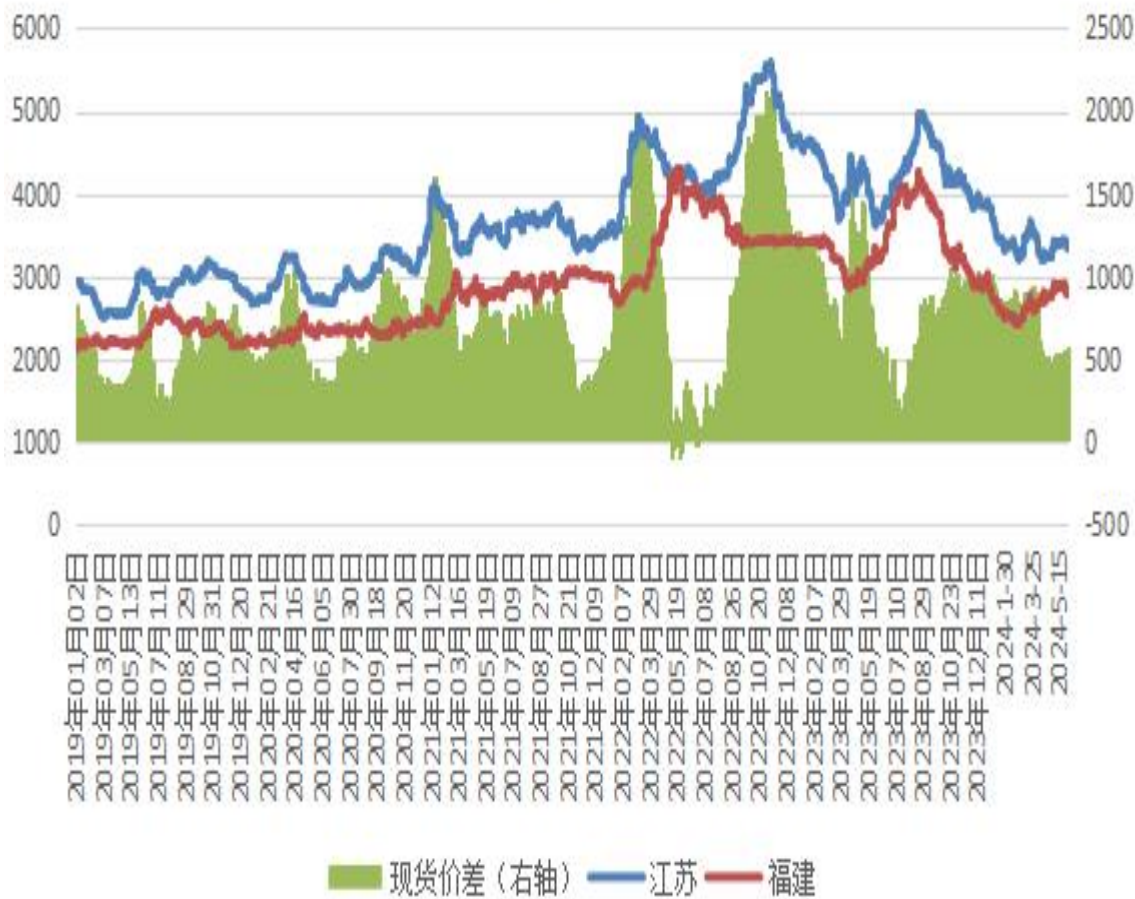
豆粕期货主力震荡回升，现货跟随波动，现货贴水维持偏高位

豆粕主力基差



豆菜粕现货价差小幅波动，2609合约豆菜粕价差震荡回落

豆菜粕现货价差



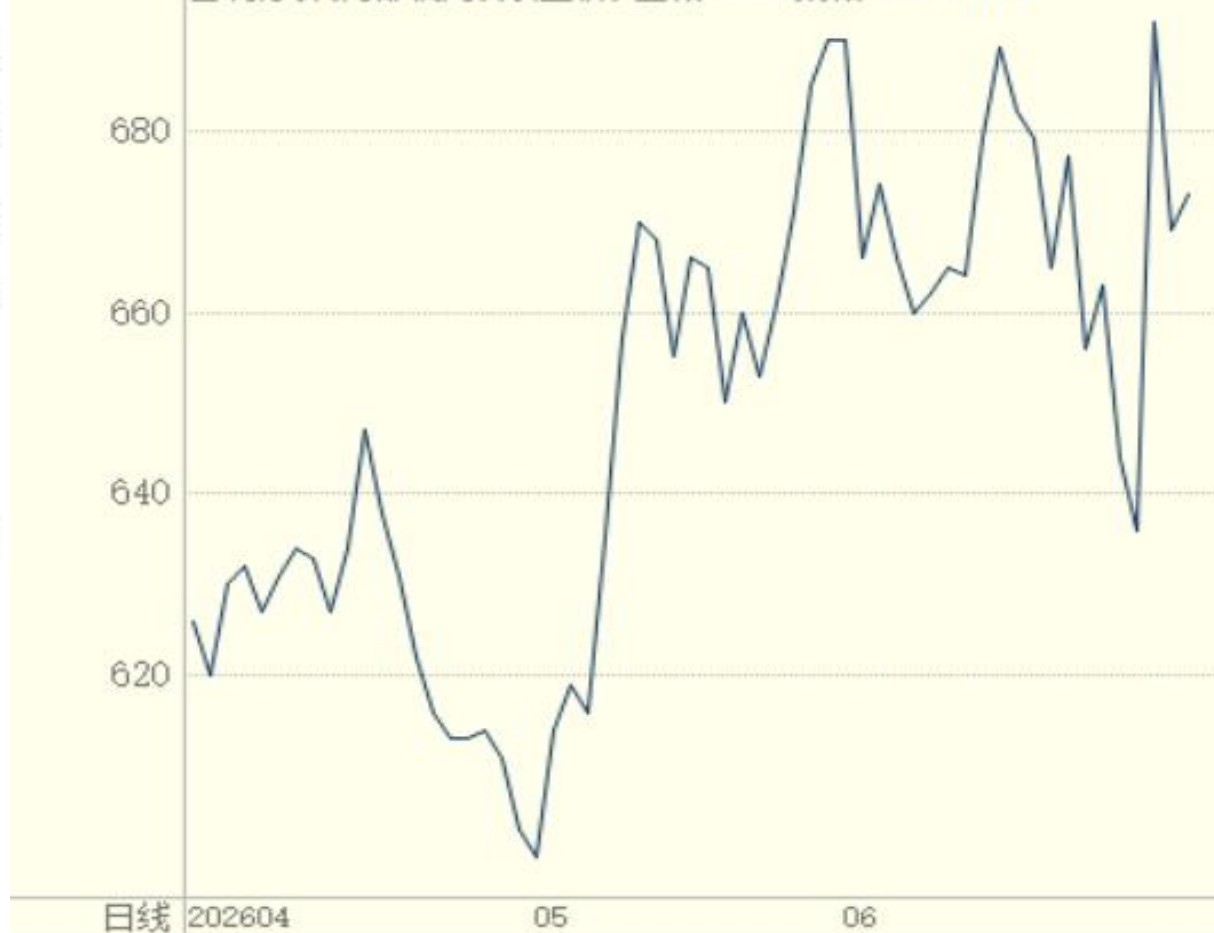
豆粕2609 (020109) <日线>

[查看期权](#)

[周期](#)



套利分析(内部使用)(收盘价) 豆粕2609-菜粕2609 673



全球大豆供需平衡表（单位：千公顷、千吨）

时间	收获面积	期初库存	产量	总供给	总消费	期末库存	库存消费比
2016年	120589	79572	350878	575665	479962	95703	19.94
2017年	125272	95703	343822	593679	493684	99995	20.25
2018年	126080	99995	363513	609474	495289	114185	23.05
2019年	123574	114185	341453	620932	525785	95147	18.1
2020年	129743	95140	369238	630577	532307	98270	18.46
2021年	131578	98674	360538	613975	520451	93524	17.97
2022年	137360	93524	378360	640393	538512	101881	18.92
2023年	140662	101881	396355	676520	561384	115136	20.51
2024年	146809	115136	424200	717502	593919	123583	20.81
2025年	144670	123583	425867	735664	611673	123991	20.27

国内大豆供需平衡表（单位：千公顷、千吨）

时间	收获面积	期初库存	产量	进口量	总供给	总消费	期末库存	库存消费比
2016年	7598.53	15722	13595	93489	119211	100153	19058.2	18.41
2017年	8244.81	19058.2	15282	94125	126183	105207	20976.2	19.94
2018年	8412.77	20976.2	15967	83698	118674	97763.6	20910.7	21.39
2019年	9331.73	20910.7	18091	98530	135941	113153	22787.7	20.14
2020年	9882.5	22787.7	19601	99790	141778	114530	27247.7	23.79
2021年	8400	31236.7	16500	96537	144274	110832	33441.7	30.17
2022年	9933	33441.7	20280	91080	144802	115240	29561.7	25.65
2023年	10443	29561.7	20840	109900	160302	120520	39781.7	33.01
2024年	10300	39781.7	20600	102200	162582	125230	37351.7	29.83
2025年	10500	37351.7	21000	110000	168352	129750	38601.7	29.75

2023/24年度阿根廷大豆播种和收割进程

日期	播种进程	去年同期	五年均值	日期	收割进程	去年同期	五年均值
12月13日	59.5%	52%	60%	4月21日	25%	20%	28%
12月20日	69%	61%	70%	4月28日	36%	30%	40%
12月27日	78.6%	70%	80%	5月5日	47%	41%	50%
1月10日	92.9%	85%	92%	5月12日	63%	54%	65%
1月17日	97.1%	92%	97%	5月19日	77%	70%	80%
1月24日	98.4%	97%	98%	5月26日	86%	80%	88%
				6月2日	92%	88%	94%
				6月9日	96%	92%	98%
				6月16日	98%	96%	99%

2024年度美国大豆播种和生长进程

日期	播种进程	去年同期	五年均值	出苗率	去年同期	五年均值	优良率	去年同期
4月28日	18%	16%	10%					
5月5日	25%	30%	21%	9%	9%	4%		
5月12日	35%	40%	34%	16%	17%	10%		
5月19日	52%	61%	49%	26%	31%	21%		
5月26日	68%	78%	63%	39%	50%	36%		
6月2日	78%	89%	73%	55%	69%	52%		
6月9日	87%	95%	84%	70%	83%	66%	72%	59%
6月16日	93%	97%	91%	82%	90%	79%	70%	54%
6月23日	97%	99%	95%	90%	95%	87%	67%	51%
6月30日	100%	100%	100%	95%	97%	93%	67%	50%

2024年度美国大豆生长进程

日期	开花率	去年同期	五年均值	结荚率	去年同期	五年均值	优良率	去年同期
6月30日	20%	20%	15%	3%	3%	2%	67%	50%
7月7日	34%	35%	28%	9%	8%	5%	68%	51%
7月14日	51%	51%	44%	18%	17%	12%	68%	55%
7月21日	65%	66%	60%	29%	31%	24%	68%	54%
7月28日	77%	79%	74%	44%	46%	40%	67%	52%
8月4日	86%	88%	84%	59%	61%	56%	68%	54%
8月11日	91%	93%	90%	72%	75%	70%	68%	59%
8月18日	95%	95%	95%	81%	84%	80%	68%	59%
8月25日	100%	100%	100%	89%	90%	88%	67%	58%

2024年度美国大豆生长和收割进程

日期	落叶率	去年同期	五年均值	收割率	去年同期	五年均值	优良率	去年同期
9月8日	25%	27%	21%				65%	52%
9月15日	44%	47%	37%	6%	4%	3%	64%	52%
9月22日	65%	68%	57%	13%	10%	8%	64%	50%
9月29日	78%	80%	70%	26%	16%	13%	64%	50%
10月6日	90%	92%	82%	47%	37%	34%	63%	51%
10月13日	95%	96%	92%	67%	57%	51%	63%	51%
10月20日	99%	100%	98%	81%	72%	67%	63%	51%
10月27日	100%	100%	100%	89%	82%	78%		
11月3日	100%	100%	100%	94%	89%	85%		
11月10日	100%	100%	100%	96%	94%	91%		

2024/25年度巴西大豆种植进程

日期	种植率	去年同期	五年均值		去年同期	五年均值	去年同期
11月3日	53%	49%	55%				
11月10日	66.1%	57.3%	68%				
11月17日	73.8%	65.4%	75%				
11月24日	83.3%	75%	85%				
12月1日	90%	83%	90%				
12月8日	94.1%	89.9%	94%				
12月15日	96.8%	94.6%	97%				
12月22日	97.8%	97%	98%				
12月29日	98.2%	97.9%	98.4%				
1月5日	98.5%	98.6%	98.6%				

2024/25年度巴西大豆收割进程

日期	收割率	去年同期	五年均值		去年同期	五年均值	去年同期
2月23日	36.4%	38%	37%				
3月2日	48.4%	47.3%	47%				
3月9日	60.9%	55.5%	56%				
3月16日	69.8%	61.6%	64%				
3月23日	76.4%	67%	70%				
3月30日	81.4%	71%	76%				
4月6日	85.3%	76.4%	81%				
4月13日	88.3%	83.2%	87%				
4月20日	92.5%	88%	92%				
5月4日	97.7%	94.3%	97.6%				

2024/25年度阿根廷大豆种植进程

日期	种植率	去年同期	五年均值		去年同期	五年均值	去年同期
11月13日	20.1%	19%	20%				
11月20日	35.8%	34%	35%				
11月27日	44.4%	44%	43%				
12月4日	53.8%	53%	52%				
12月11日	64.7%	63%	62%				
12月18日	76.6%	73%	72%				
12月25日	84.6%	80%	79%				
1月1日	92.7%	90%	89%				
1月8日	97%	95%	94%				
1月15日	98.2%	97%	97%				

2025/26年度巴西大豆种植和收割进程

日期	种植率	去年同期	五年均值		收割率	去年同期	五年均值
11月8日	58.4%	66.1%	57%	1月10日	0.6%	0.3%	0.2%
11月15日	69%	73.8%	67.2%	1月17日	2.3%	1.2%	1.2%
11月22日	78%	83.8%	75.8%	2月14日	24.7%	25.5%	25%
11月29日	86%	90%	84.4%	2月21日	32.3%	36.4%	36%
12月5日	90.3%	94%	89.8%				
12月12日	94.1%	96.8%	90.6%				
12月19日	97.6%	97.8%	94.9%				
12月26日	97.9%	98.2%	96.7%				
1月3日	98.2%	98.5%	97.8%				

2025/26年度阿根廷大豆种植进程

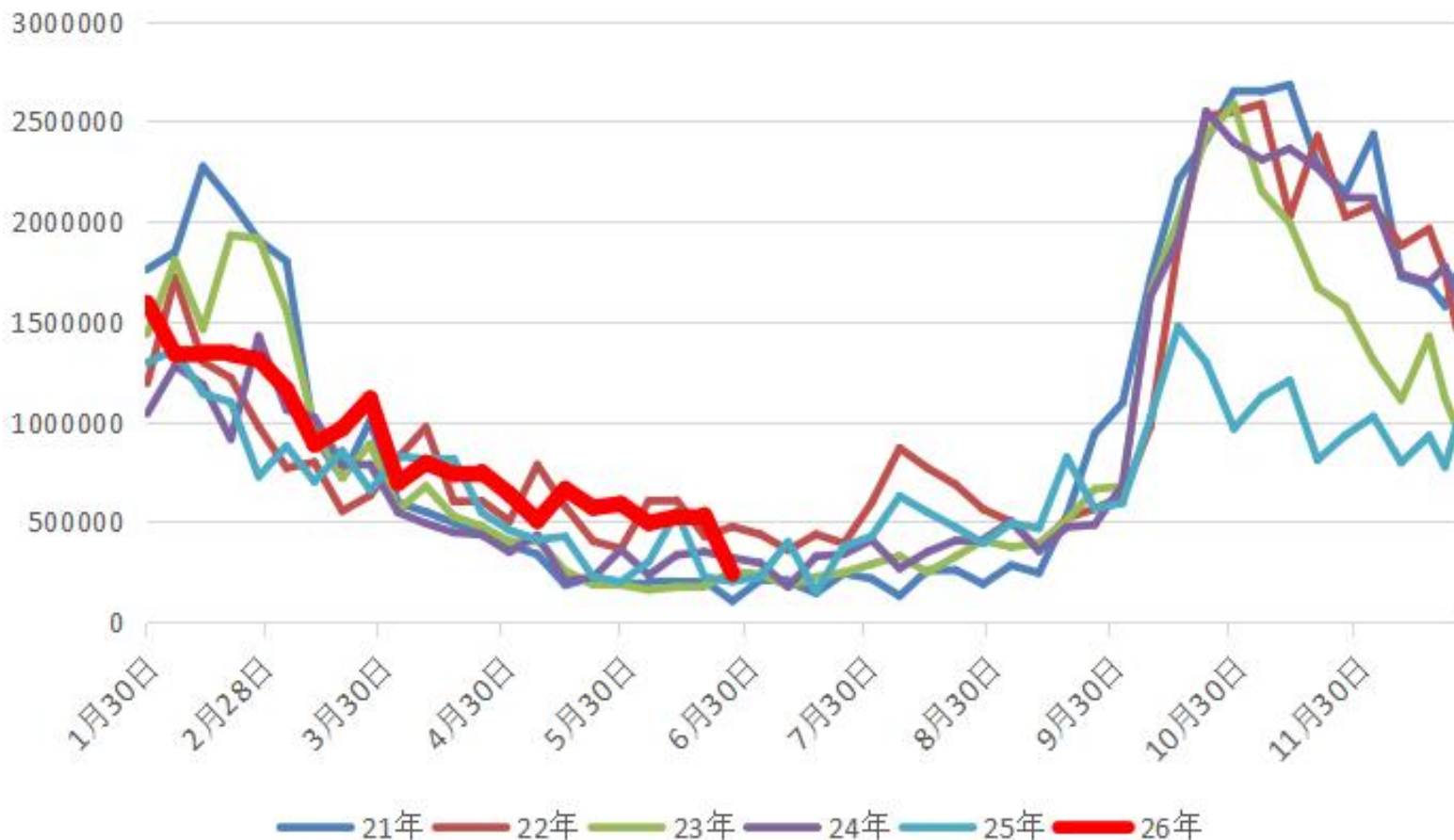
日期	种植率	去年同期	五年均值		去年同期	五年均值	去年同期
11月19日	24.6%	28%	35.6%				
11月26日	36%	37%	45%				
12月4日	44.7%	47%	53%				
12月11日	58.6%	57%	64%				
12月18日	67.3%	67%	74%				
12月30日	82%	83%	86%				
1月7日	88.3%	89%	91%				
1月14日	93.9%	94%	94%				
1月21日	96.2%	97%	97%				

USDA近半年月度供需报告

	种植面积	单产	产量 (亿蒲式耳)	期末库存	新豆出口	压榨	巴西大豆 (亿吨)	阿根廷大豆
2025. 11	8110	53	42. 53	3	16. 35	25. 55	1. 75	0. 485
2025. 12	8110	53	42. 53	2. 9	16. 35	25. 55	1. 75	0. 485
2026. 1	8120	53	42. 62	3. 5	15. 75	25. 7	1. 78	0. 485
2026. 2	8120	53	42. 62	3. 5	15. 75	25. 7	1. 8	0. 485
2026. 5	8470	53	44. 35	3. 1	16. 3	27. 5		
2026. 6	8470	53	44. 35	3. 1	16. 3	27. 5		

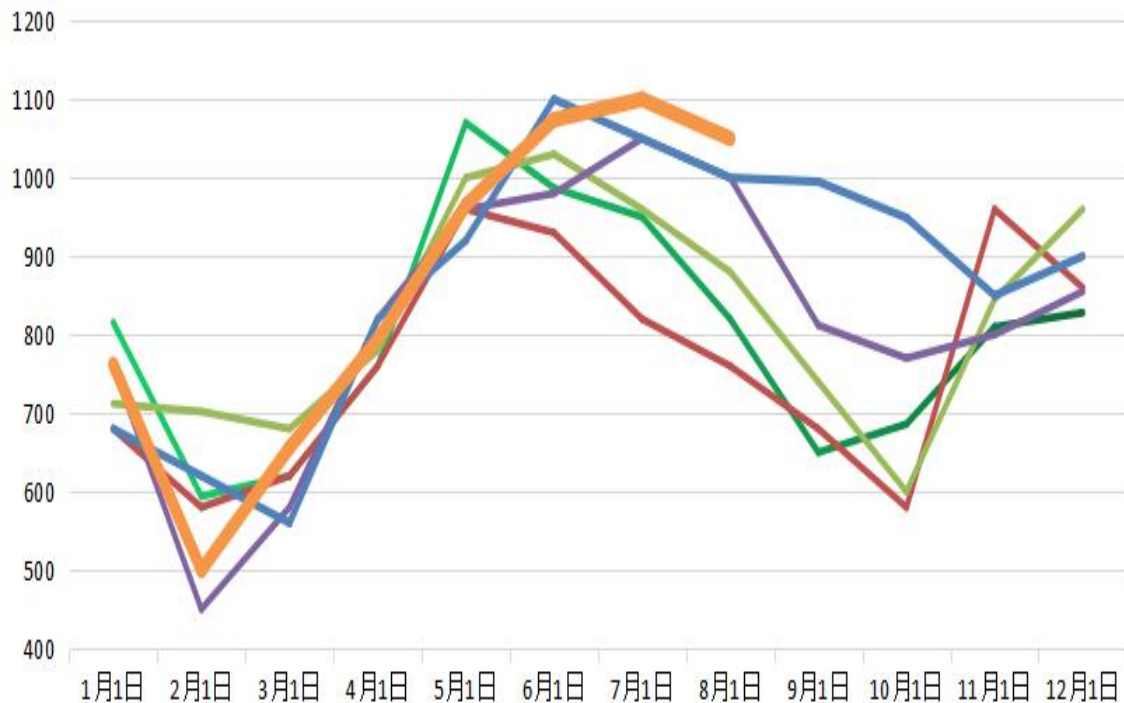
美豆周度出口检验环比回落, 同比回升

美国大豆周度出口检验



进口大豆到港量进入旺季，同比回升

进口大豆月度到港量

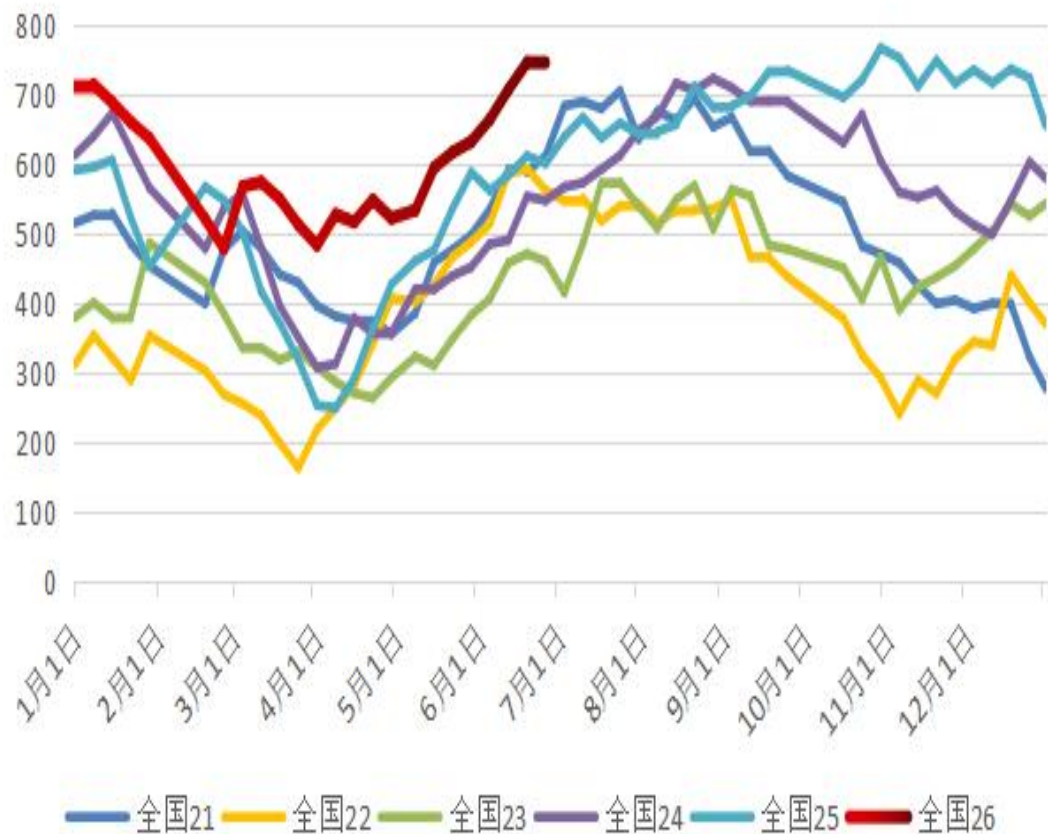


时间	全国21	全国22	全国23	全国24	全国25	全国26
1月1日	815.6	680	712	760	680	762
2月1日	594	580	702	450	620	500
3月1日	620	620	680	580	560	656
4月1日	760	760	780	820	820	794
5月1日	1070	960	1000	960	920	965
6月1日	987	930	1030	980	1100	1074
7月1日	950	820	960	1050	1050	1100
8月1日	820	760	880	1000	1000	1050
9月1日	650	680	740	812	995	
10月1日	686	580	600	770	949	
11月1日	810	960	845	800	850	
12月1日	828	860	960	855	900	

— 全国21
 — 全国22
 — 全国23
 — 全国24
 — 全国25
 — 全国26

油厂大豆库存维持高位，豆粕库存继续回升。

国内油厂大豆库存

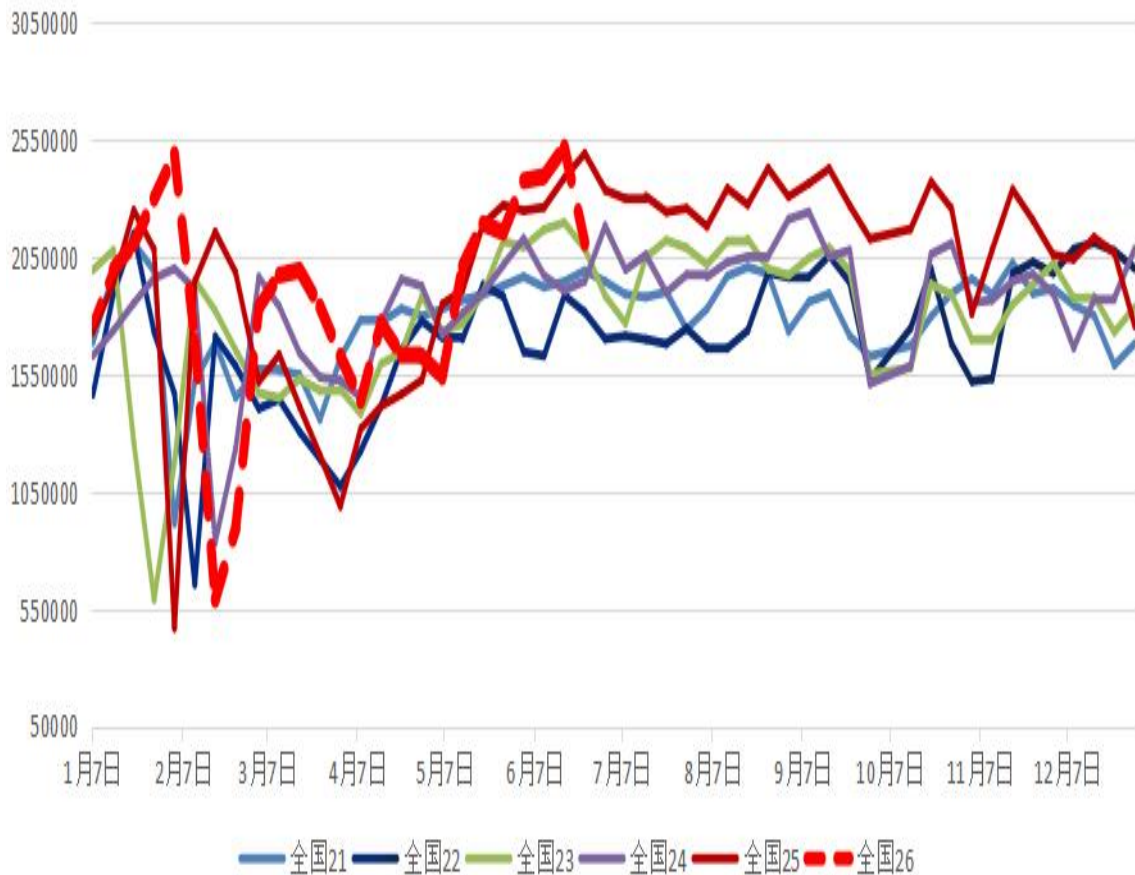


国内油厂豆粕库存

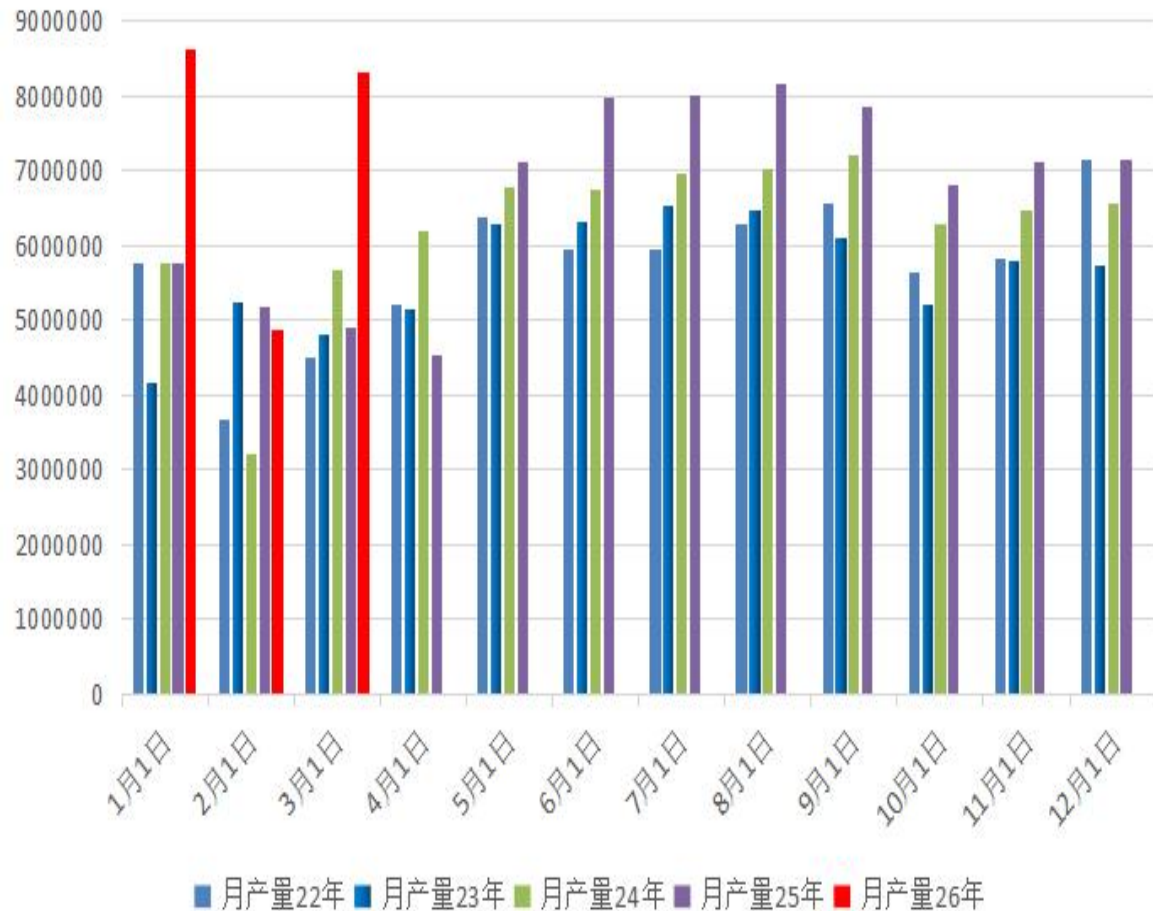


油厂大豆入榨量高位回落，4月豆粕产量同比保持增长。

国内油厂周度压榨量

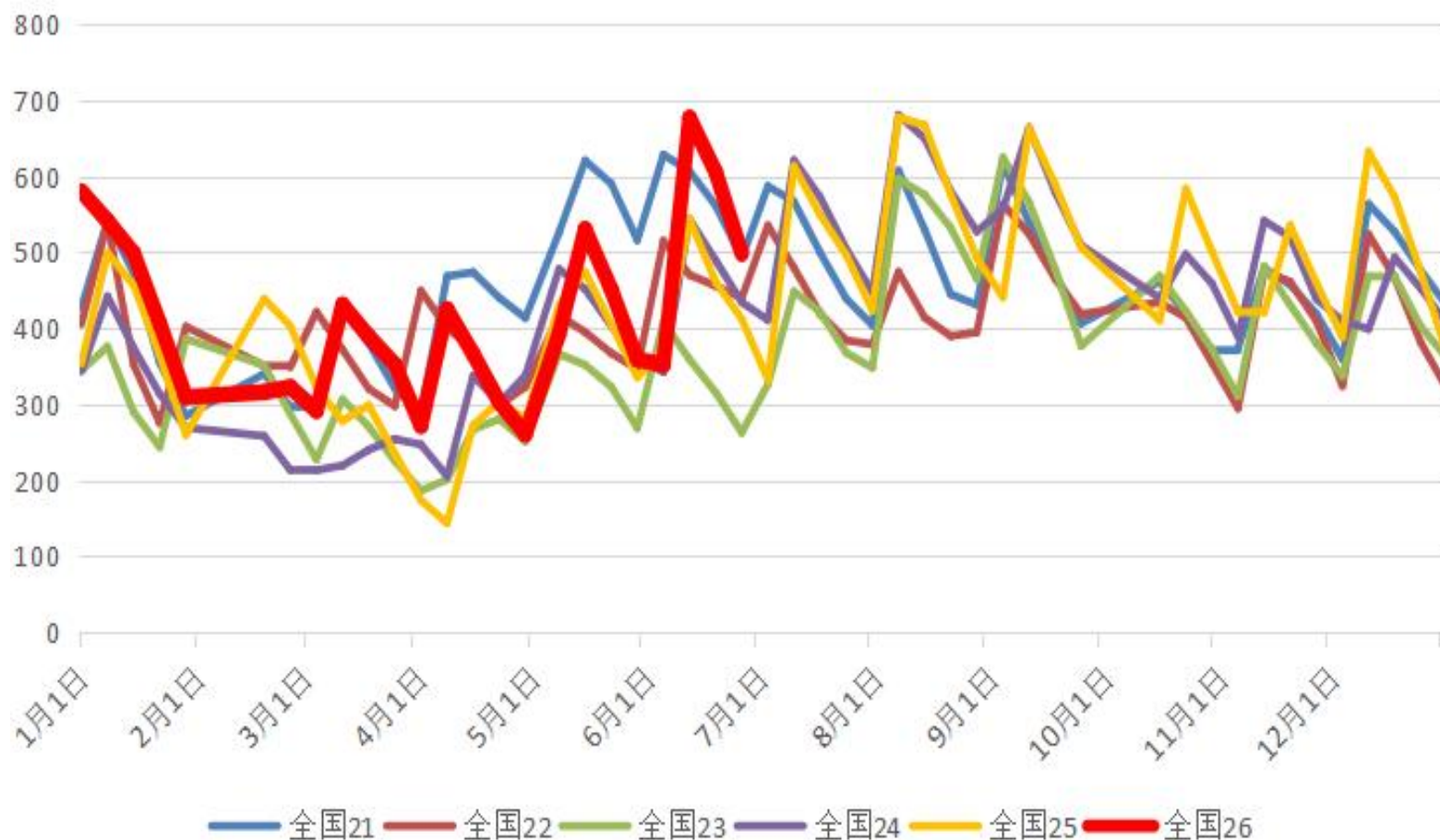


油厂豆粕月度产量



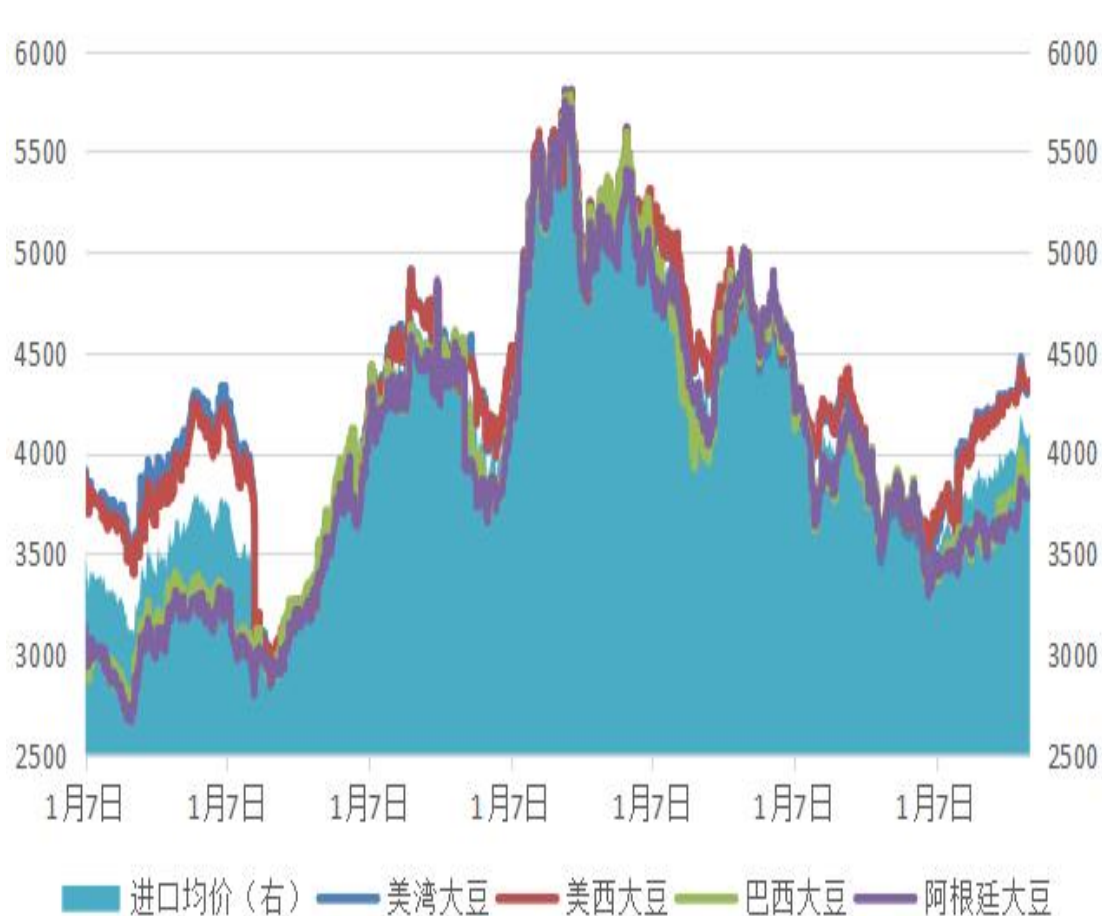
油厂未执行合同高位回落，短期备货需求转淡

国内油厂未执行合同

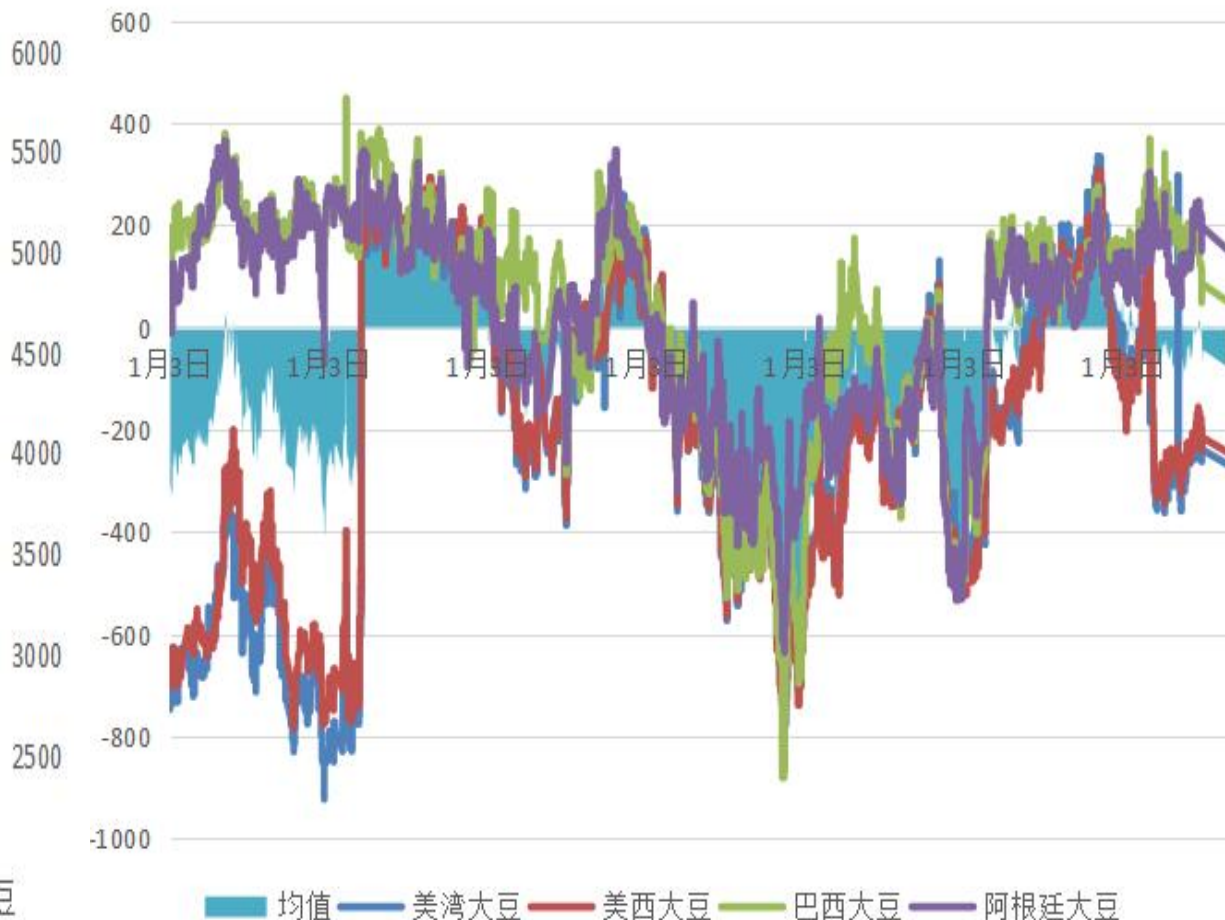


巴西豆进口成本跟随美豆震荡，盘面利润小幅波动。

2019年至今进口大豆完税价

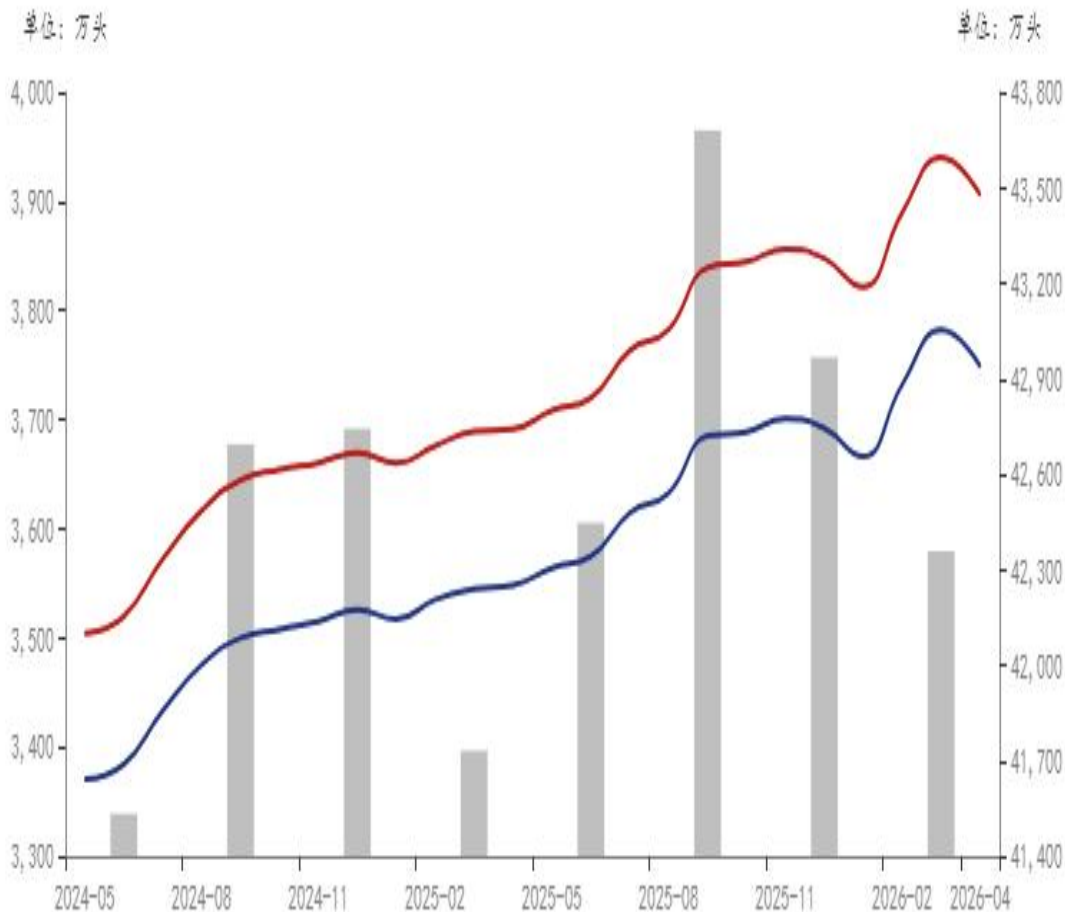


2019年至今进口大豆盘面压榨利润

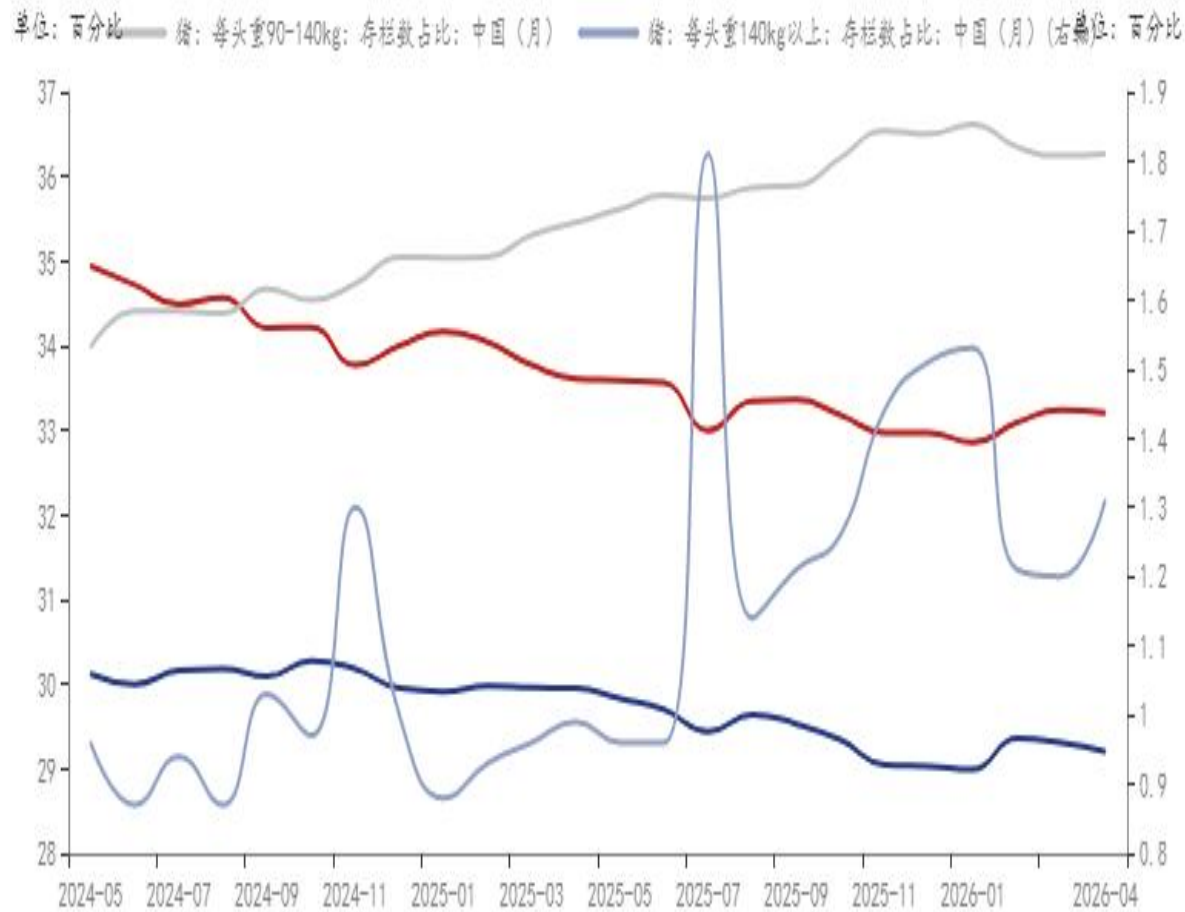


生猪存栏4月高位回落，大猪存栏增多，小猪存栏减少。

— 商品猪：综合养殖场：存栏数：中国（月）
 — 商品猪：规模化养殖场：存栏数：中国（月）
 ■ 猪：存栏数：中国（季）（右轴）

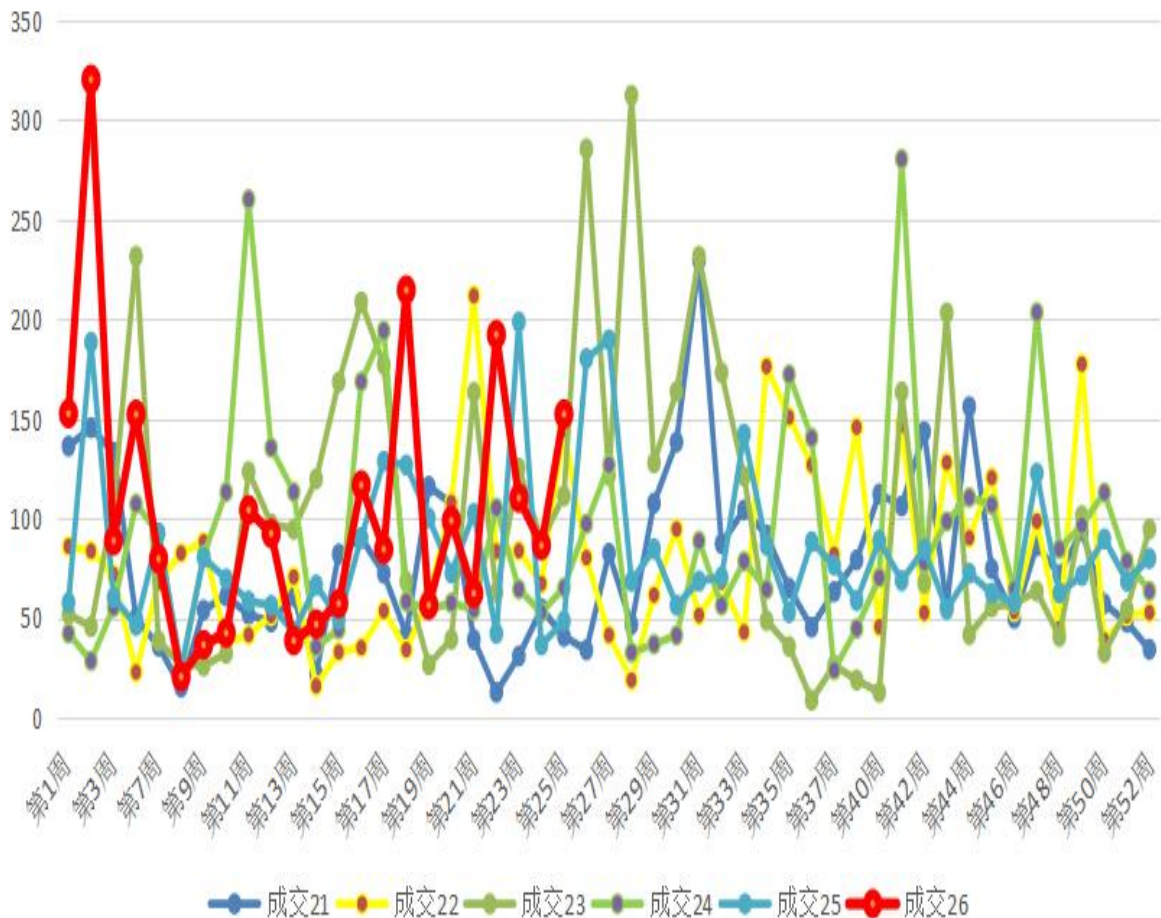


— 猪：每头重7-49kg：存栏数占比：中国（月）
 — 猪：每头重50-89kg：存栏数占比：中国（月）

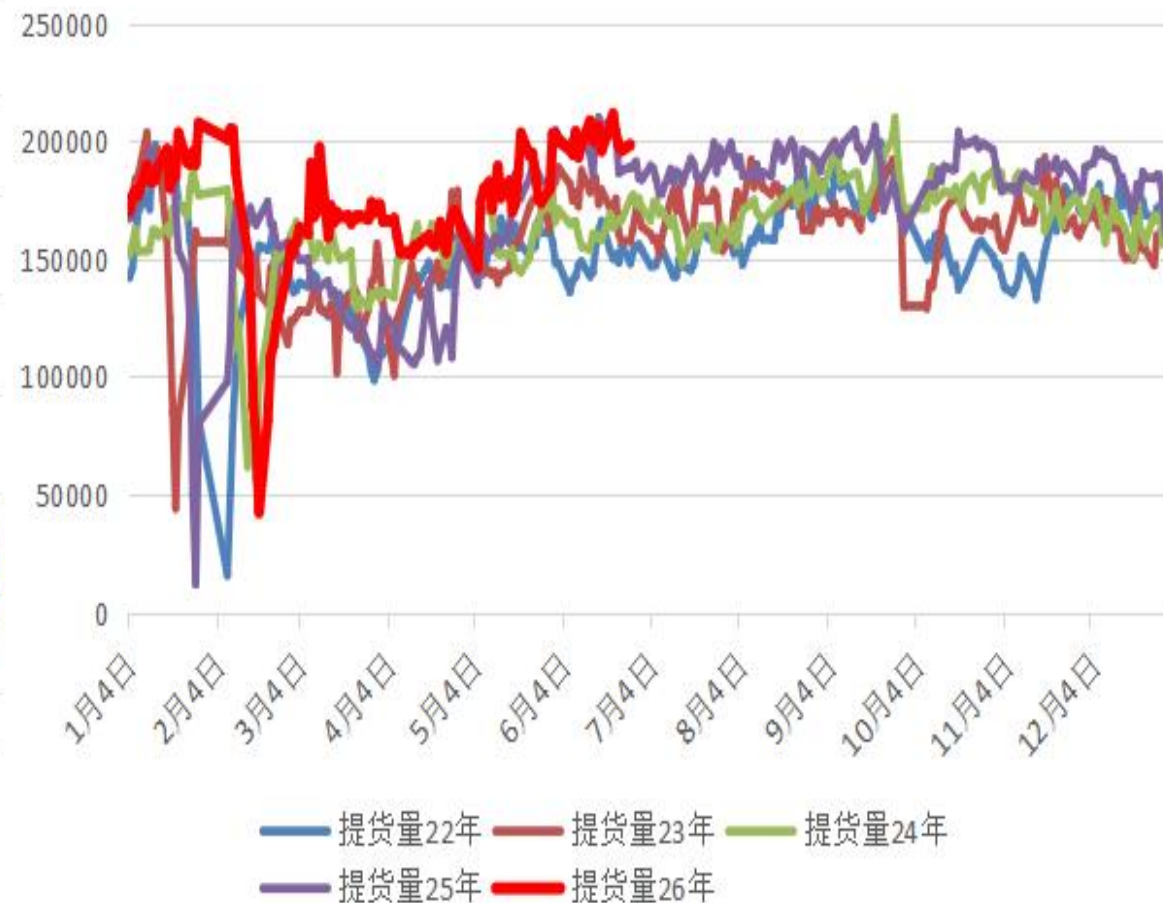


国内中下游采购低位回升，提货量维持偏高位。

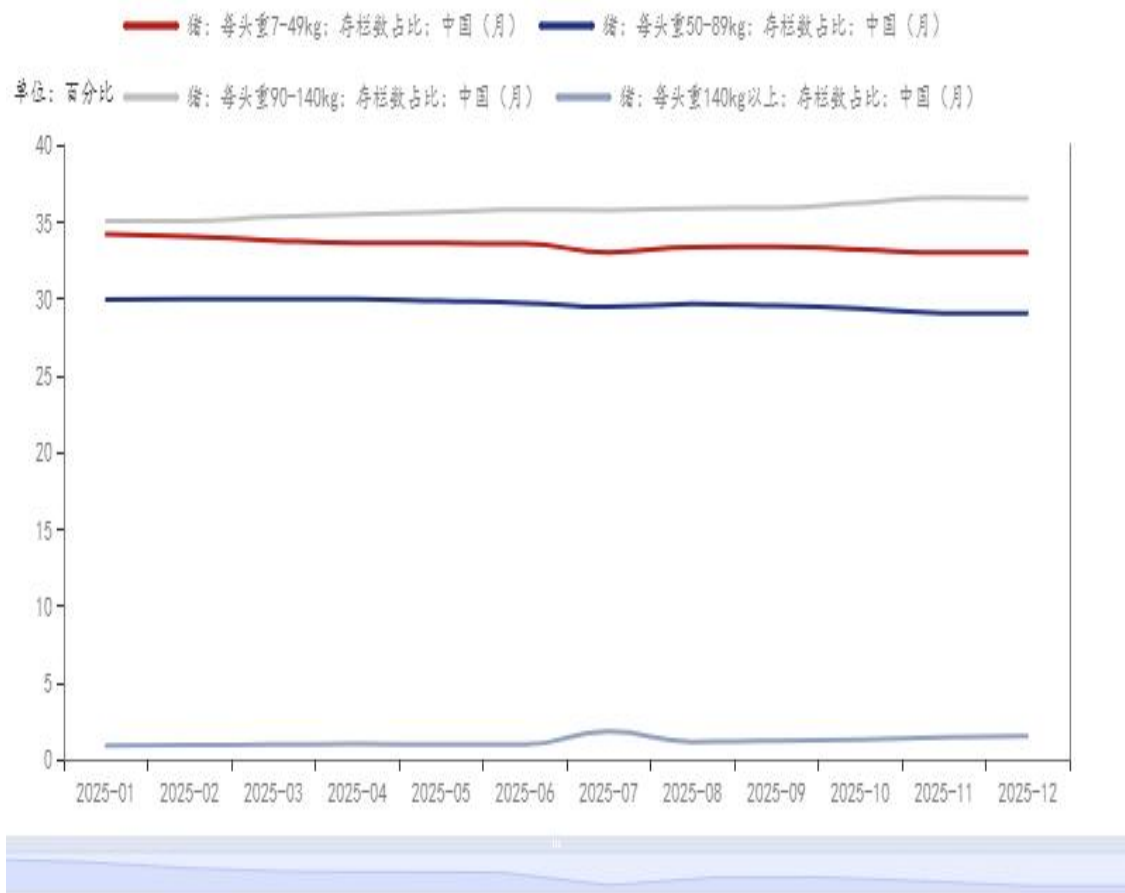
国内豆粕成交



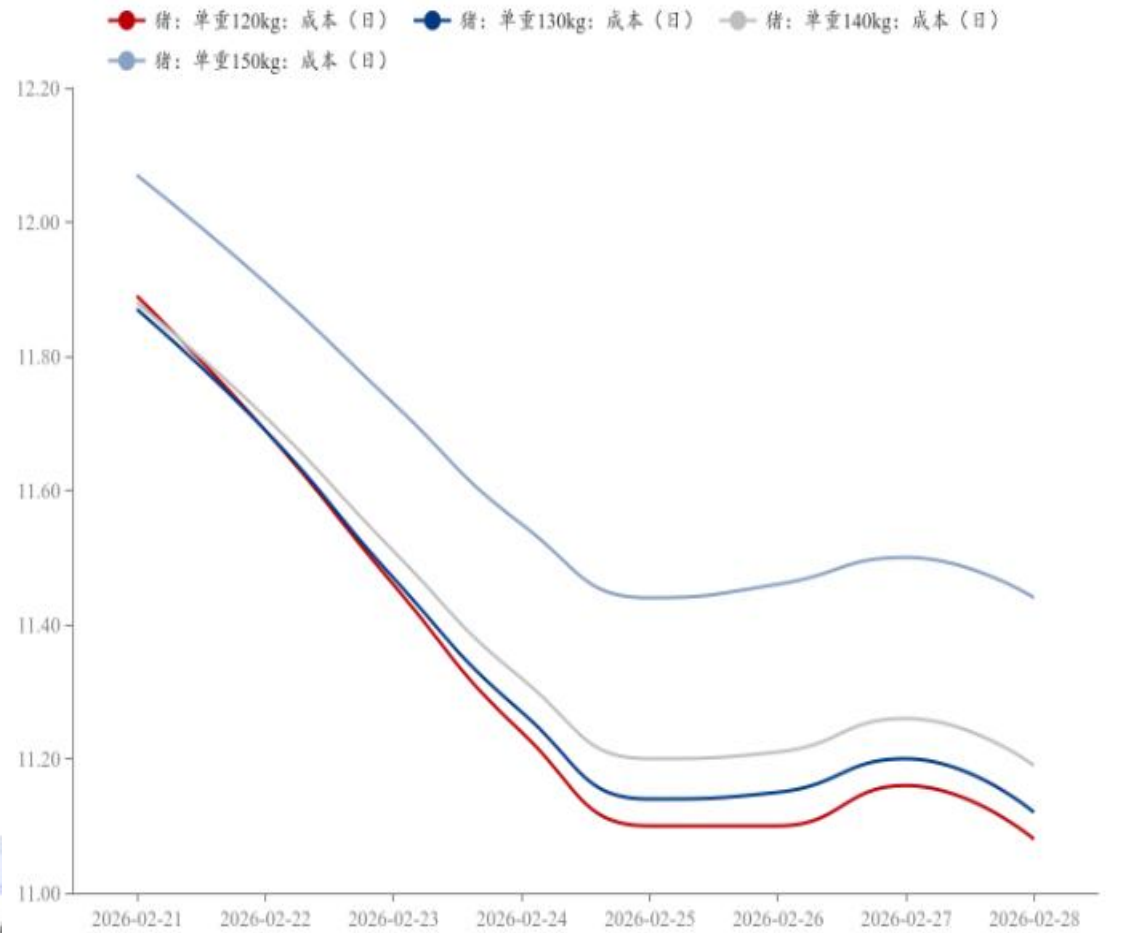
油厂豆粕提货量



国内大猪比例回落，生猪二次育肥成本小幅波动



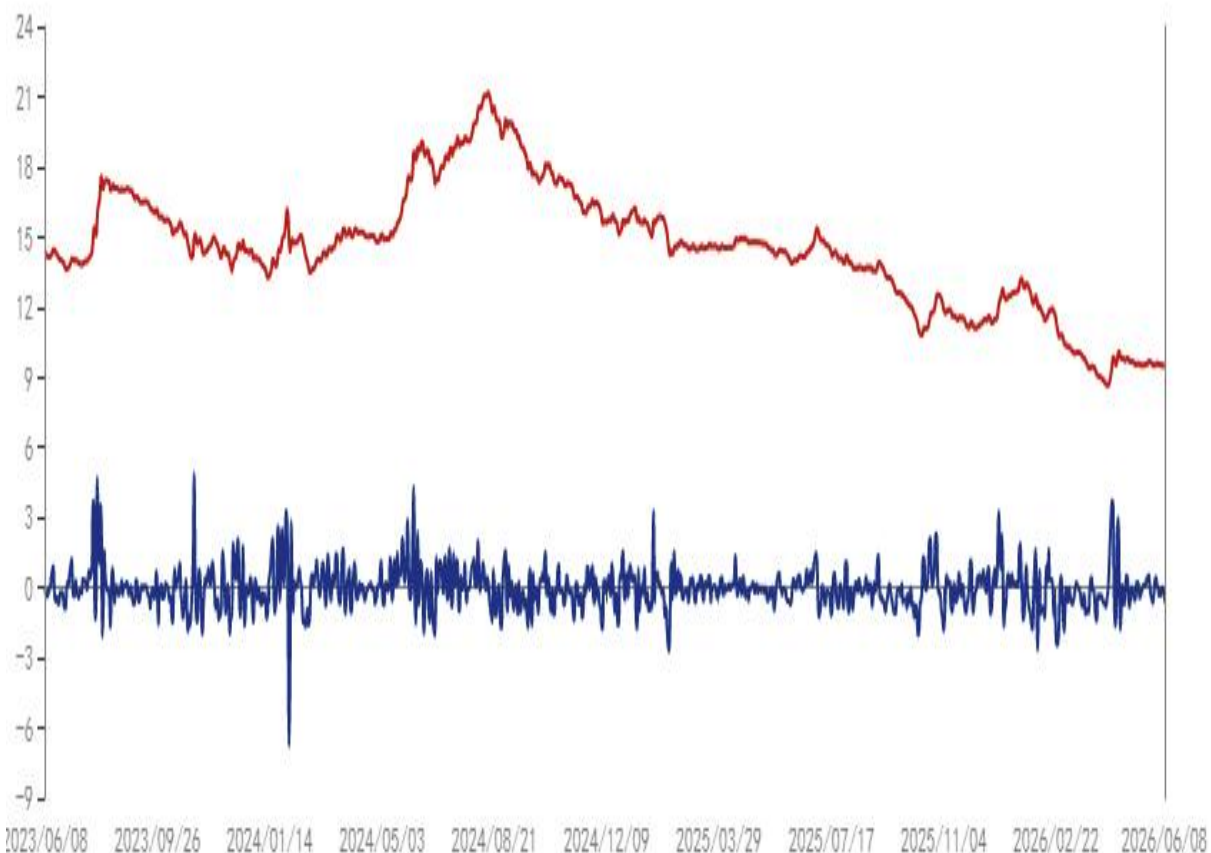
数据来源：钢联



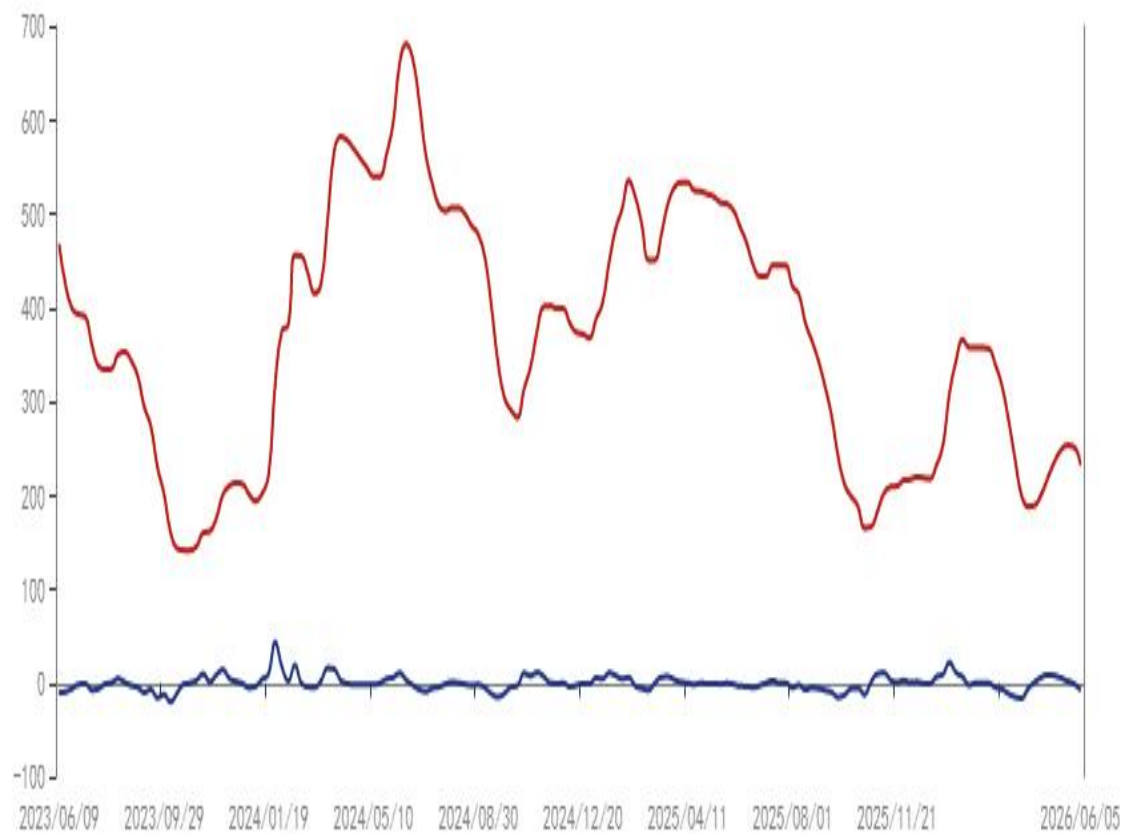
数据来源：钢联数据

生猪价格近期低位震荡，仔猪价格震荡走低。

— 商品猪：出栏均价：中国（日） — 商品猪：出栏均价：中国（日）（环比/百分比变化）

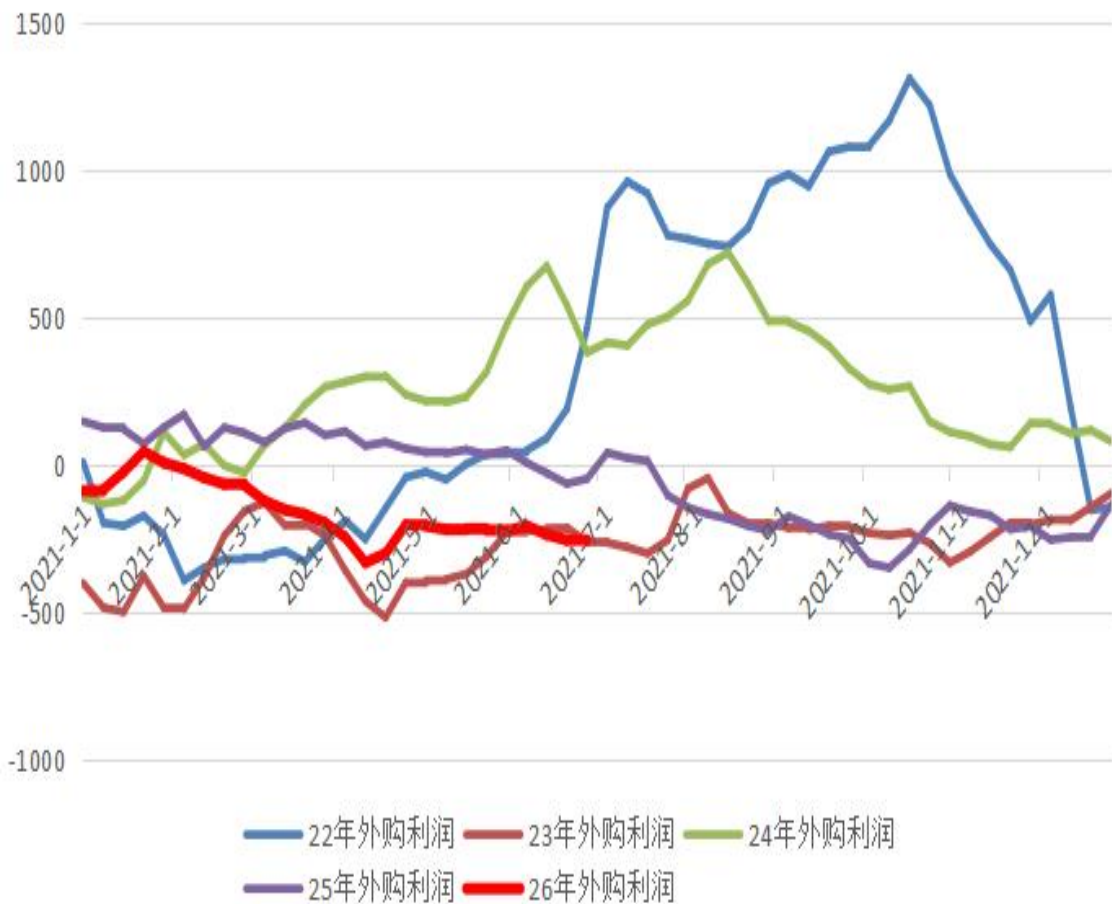


— 仔猪：每头重7kg；规模化养殖场：出栏均价：中国（周） — 仔猪：每头重7kg；规模化养殖场：出栏均价：中国（周）（环比/百分比变化）

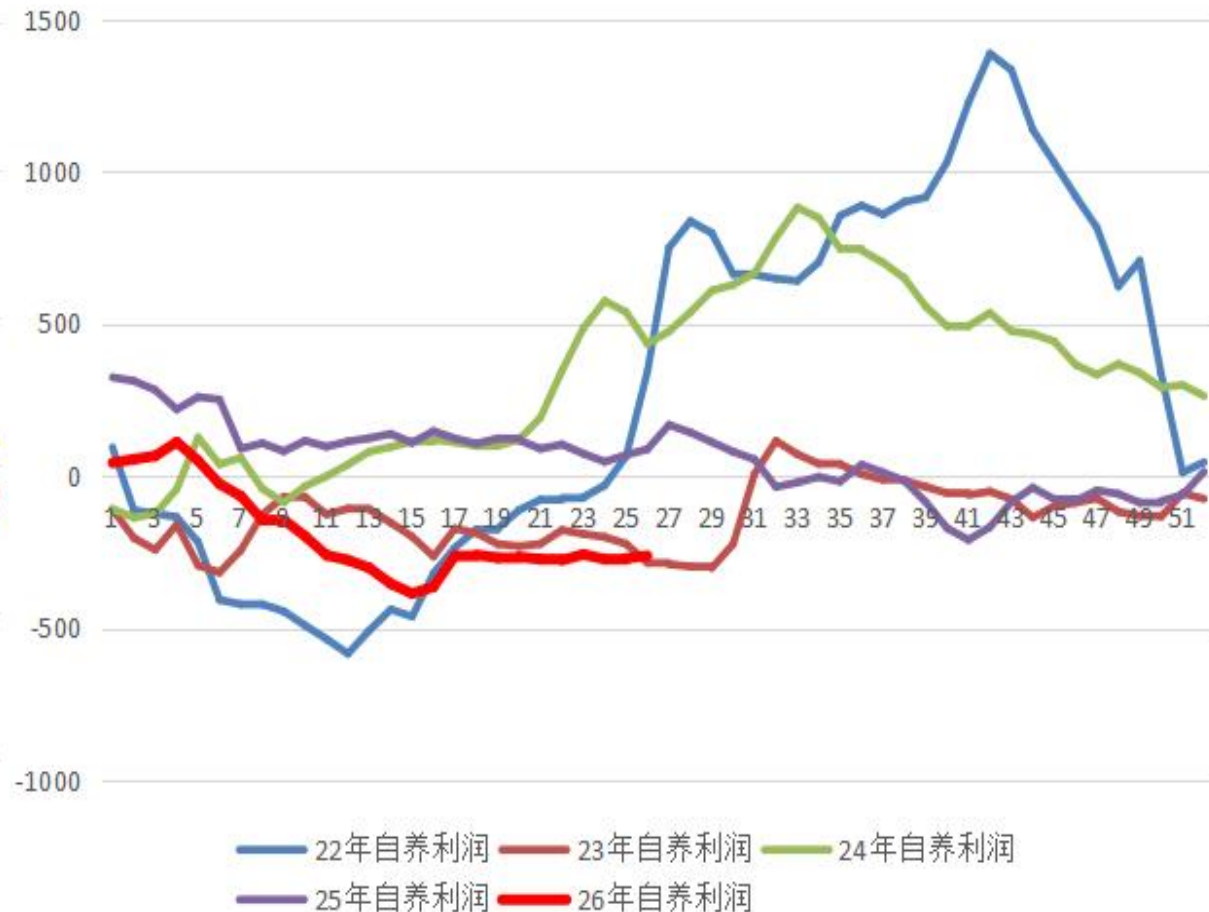


国内生猪养殖利润维持亏损

国内外购仔猪养殖利润

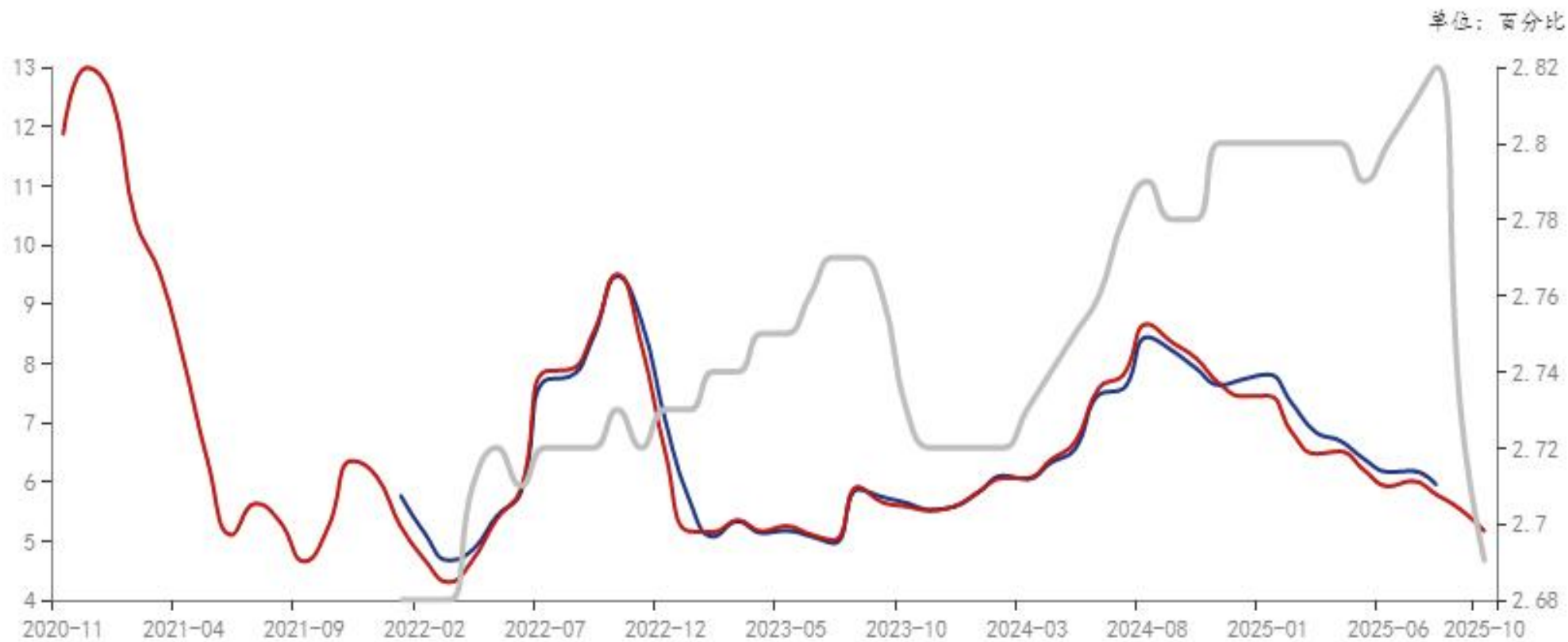


国内自养仔猪养殖利润



猪粮比和料肉比回落至低位

— 猪粮比：中国（月） — 中国农业部：猪粮比：中国（月） — 仔猪：商品猪：料肉比（月）（右轴）



免责声明

本报告的著作权属于大越期货股份有限公司。未经大越期货股份有限公司书面授权，任何人不得更改或以任何方式发送、翻版、复制或传播此报告的全部或部分材料、内容。如引用、刊发，须注明出处为大越期货股份有限公司，且不得对本报告进行有悖原意的引用、删节和修改。

本报告基于大越期货股份有限公司及其研究人员认为可信的公开资料或实地调研资料，但大越期货对于本报告所载的信息、观点以及数据的准确性、可靠性、时效性以及完整性不作任何明确或隐含的保证。因此任何人不得对本报告所载的信息、观点以及数据的准确性、可靠性、时效性及完整性产生任何依赖，且大越期货不对因使用此报告及所载材料而造成的损失承担任何责任。本报告不应取代个人的独立判断。本报告仅反映编写人的不同设想、见解及分析方法。本报告所载的观点并不代表大越期货股份有限公司的立场。

本报告中的信息以及所表达意见，仅作参考之用，不构成任何投资、法律、会计或税务的最终操作建议，大越期货股份有限公司不就报告中的内容对最终操作建议做出任何担保，投资者根据本报告作出的任何投资决策与大越期货股份有限公司及本报告作者无关。



交易咨询业务资格：证监许可【2012】1091号
证券代码：839979

THANKS !



地址：浙江省绍兴市越城区解放北路186号7楼 电话：0575-88333535 E-mail: dyqh@dyqh.info