

关注面积报告，豆粕价格震荡运行

粕类市场要闻与重要数据

期货方面，上周末收盘豆粕2609合约2974元/吨，环比上涨32元/吨，涨幅1.09%；上周末收盘菜粕2609合约2305元/吨，环比上涨19元/吨，涨幅0.83%。现货方面，天津地区豆粕现货价格2890元/吨，环比上涨30元/吨，现货基差M09-84，环比下跌2；江苏地区豆粕现货价格2800元/吨，环比上涨30元/吨，现货基差M09-174，环比下跌2；广东地区豆粕现货价格2780元/吨，环比上涨40元/吨，现货基差M09-194，环比上涨8。福建地区菜粕现货价格2240元/吨，环比持平，现货基差M09-65，环比下跌19。

豆粕：国际方面，美国农业部在每周作物生长报告中公布称，截至2026年6月21日当周，美国大豆优良率为66%，前一周为66%，上年同期为66%。布宜诺斯艾利斯谷物交易所6月18日发布阿根廷2025/26年度大豆收割最新进度为97.2%，单周仅提升2个百分点。

国内方面，据Mysteel农产品调研显示，2026年第25周国内油厂大豆实际压榨量251.35万吨，较上一周实际压榨量增12.39万吨，较预估压榨量低5.83万吨；实际开机率为69.21%。2026年第25周，全国油厂大豆库存微减至74.08万吨，较上周减少0.64万吨，减幅0.09%，同比去年增加106.09万吨，增幅16.63%；全国油厂豆粕库存持续累库至72.08万吨，较上周增加11.40万吨，增幅18.79%，同比去年增加21.19万吨，增幅41.64%。截止6月25日的前一周，全国豆粕共成交94.74万吨，环比减少9.33万吨，日均成交23.69万吨，日均环比增加2.87万吨，增幅13.79%，其中现货成交31.94万吨，远月基差成交62.8万吨。豆粕提货总量为81.94万吨，环比减少19.32万吨，日均提货20.49万吨，日均环比增加0.23万吨，增幅为1.15%。

菜粕：供应方面：根据Mysteel统计，截至6月19日沿海油厂菜籽压榨量12.7万吨，较上周增加0.9万吨；沿海油厂菜油产量为5.33万吨，较上期增加0.38万吨；沿海油厂菜粕产量为7.24万吨，较上期增加0.51万吨；沿海油厂菜油提货量为5.304万吨，较上期减少0.37万吨；沿海油厂菜粕提货量为6.11万吨，较上期减少1.35万吨。

参考资讯来源：钢联数据

市场分析

本周USDA出口报告表示，6月18日止当周，美国当前市场年度大豆出口销售净增45.5万吨，较之前一周增加7%，较前四周均值增加16%，市场此前预估为净增10-50万吨；当周，美国下一市场年度大豆出口销售净增90.2万吨，市场此前预估为净增45-100万吨；美国大豆出口装船为21.7万吨，较之前一周减少61%，较此前四周均值减少67%。6月22日，巴西对外贸易秘书处公布的出口数据显示，巴西6月前三周出口大豆1072.4万吨，日均出口量为76.6万吨，较上年6月全月的日均出口量67.1万吨增加14%。

整体来看，当前美豆主产区整体天气条件良好，作物优良率维持高位，但值得注意的是，美国部分产区持续性降水偏多，尽管当前优良率绝对值仍处于偏高区间，但其增速已明显放缓，现阶段优良率环比、同比基本持平。后续需持续跟踪产区天气变化，若多雨天气延续，不排除作物优良率出现回落的可能。另一方面，USDA种植面积与库存报告即将公布，需重点关注数据是否出现超预期变动。若报告释放美豆供给端偏紧的利空数据，将从成本端带动美豆盘面走强，进而推升国内豆粕价格。国内市场方面，进口大豆到港量持续释放，随着近期油厂开机率提升，豆粕库存延续累库态势，高库存压力已经开始显现，部分油厂出现胀库停机现象。受充足现货供应拖累，豆粕近月合约走势偏弱；而远月合约而远月合约依托美豆成本支撑，维持小幅偏强震荡格局。后市核心关注点依旧集中在新季美豆产区天气，以及即将发

布的USDA面积、库存报告。叠加美豆天气扰动带来的供给不确定性、美豆出口修复增量的预期，美豆及豆粕价格仍存在一定上行预期。

策略

谨慎偏强

风险

政策变动

玉米要闻与重要数据

期货方面，上周收盘玉米2609合约2323元/吨，环比下跌6元/吨，跌幅0.26%；淀粉2609合约2728元/吨，环比上涨28元/吨，涨幅1.04%。现货方面，鲅鱼圈港玉米现货价格2375元/吨，较上周持平，现货基差C2609+52，较上周上涨6；吉林地区玉米淀粉现货价格2850元/吨，较上周上涨20元/吨，现货基差CS2609+122，较上周下跌8。

玉米：供应方面，2026年5月玉米进口量5.84万吨，环比增20%，同比减69%。需求方面，2026年6月18日至6月24日，全国149家主要玉米深加工企业共消耗玉米129.58万吨，环比上周减少5.66万吨。库存方面，截至6月25日，全国饲料企业平均库存26.93天，较上周减少0.11天，环比下跌0.41%，同比下跌17.37%；全国12个地区96家主要玉米加工企业玉米库存总量403.8万吨，降幅3.67%；全国玉米加工企业库存总量403.8万吨，环比下降3.67%，同比降幅达11.58%；截至2026年6月19日，北方四港玉米库存共计287.3万吨，周环比增加2.7万吨；当周北方四港下海量共计17.2万吨，周环比减少24.60万吨；广东港内贸玉米库存共计28.7万吨，较上周增加1.70万吨；外贸库存11.9万吨，较上周增加10.10万吨。

淀粉：供应方面，据样本点统计数据显示，全国玉米加工总量为63.78万吨，较上周降低1.78万吨；周度全国玉米淀粉产量为33.21万吨，较上周产量降低1.28万吨；周度开机率为60.7%，较上周降低2.34%。库存方面，截至6月24日，全国玉米淀粉企业淀粉库存总量117.1万吨，较上周下降2.10万吨，周降幅1.76%，月降幅11.29%；年同比降幅10.54%。利润方面，本周吉林玉米淀粉对冲副产品利润为-41元/吨，较上周升高4元/吨；山东玉米淀粉对冲副产品利润为-190元/吨，较上周降低12元/吨；本周黑龙江玉米淀粉对冲副产品利润为-120元/吨，较上周降低5元/吨。

参考资讯来源：钢联数据

市场分析

国际方面，美国农业部周四公布的出口销售报告显示，6月18日止当周，美国当前市场年度玉米出口销售净增74.3万吨，较之前一周减少36%，较前四周均值减少52%，市场此前预估为净增60-130万吨；美国下一市场年度玉米出口销售净增73.6万吨，市场此前预估为净增30-100万吨；美国玉米出口装船为150万吨，较之前一周减少17%，较此前四周均值减少30%。巴西对外贸易秘书处公布的出口数据显示，巴西6月前三周出口玉米34.2万吨，日均出口量为2.4万吨，较上年6月全月的日均出口量1.8万吨增加32%。

国内市场方面，供应端来看，当前玉米基本面暂无明显变动，市场整体购销氛围较为清淡，玉米现货价格保持平稳运行。需求端方面，东北饲料企业仍有部分使用拍卖糙米替代玉米；南方饲料厂则多搭配新季小麦、芽麦及各类进口替代谷物采购，玉米仅维持随用随采节奏。深加工企业同样以刚需采购为主，报价灵活调整，市场整体观望情绪浓厚。综合而言，后市核心关注新麦上市流通进度，以及新季玉米的种植、长势情况。在替代谷物供应充足持续形成压制的背景下，短期玉米价格或延续震荡走势。

策略

中性

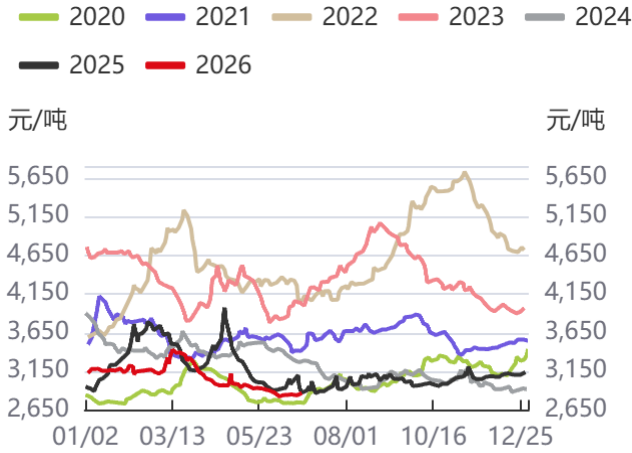
风险

替代谷物使用情况

图表

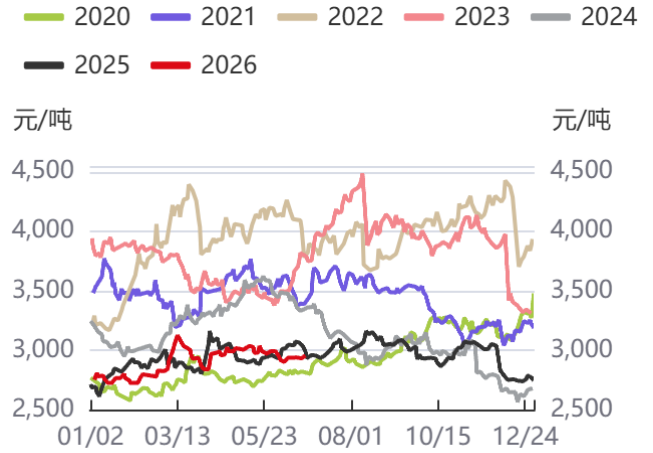
图1: 豆粕现货均价	5
图2: 豆粕主力期货价格	5
图3: 菜粕现货均价	5
图4: 菜粕主力期货价格	5
图5: 玉米现货均价	5
图6: 玉米主力期货价格	5
图7: 玉米淀粉现货均价	6
图8: 玉米淀粉主力期货价格	6
图9: 油厂日度压榨	6
图10: 油厂豆粕周度产量	6
图11: 油厂豆粕成交量	6
图12: 油厂豆粕提货量	6
图13: 油厂豆粕库存	7
图14: 豆粕进口数量	7
图15: 油厂菜粕产量	7
图16: 油厂菜粕提货数量	7
图17: 进口菜粕消费量	7
图18: 油厂菜粕成交量	7
图19: 菜粕期末库存	8
图20: 沿海油厂菜粕库存	8
图21: 进口菜粕库存	8
图22: 菜粕进口数量	8
图23: 主要深加工企业玉米消耗量	8
图24: 国内玉米售粮进度	8
图25: 玉米进口数量	9
图26: 玉米淀粉产量	9
图27: 淀粉企业玉米加工量	9
图28: 淀粉企业开工率	9
图29: 淀粉提货数量	9
图30: 淀粉企业库存	9

图1：豆粕现货均价



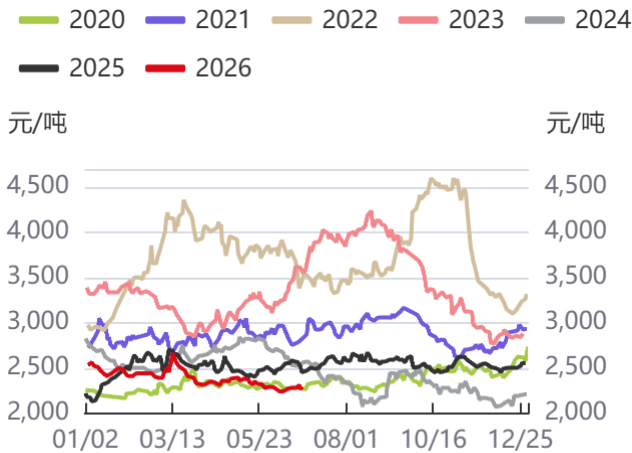
资料来源：钢联数据，华泰期货研究院

图2：豆粕主力期货价格



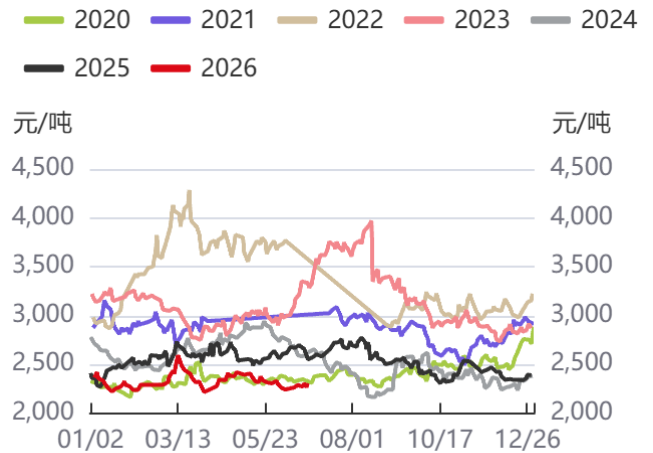
资料来源：钢联数据，华泰期货研究院

图3：菜粕现货均价



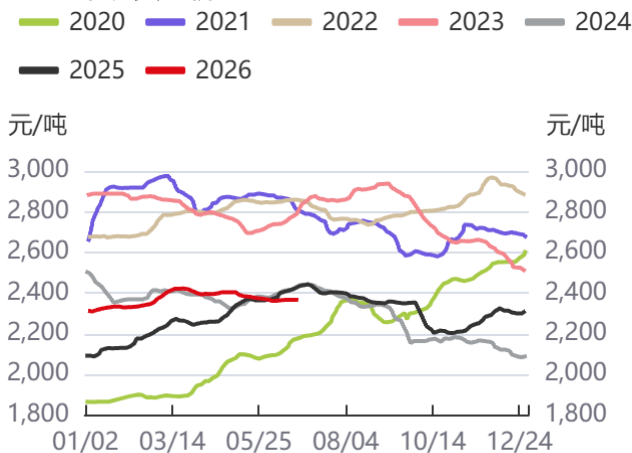
资料来源：钢联数据，华泰期货研究院

图4：菜粕主力期货价格



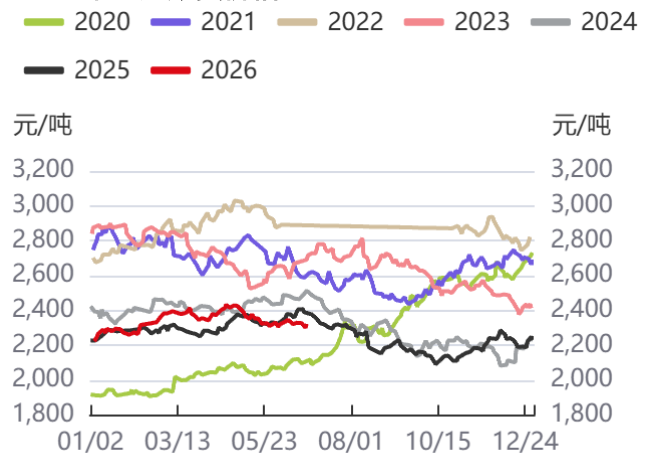
资料来源：钢联数据，期货研究院

图5：玉米现货均价



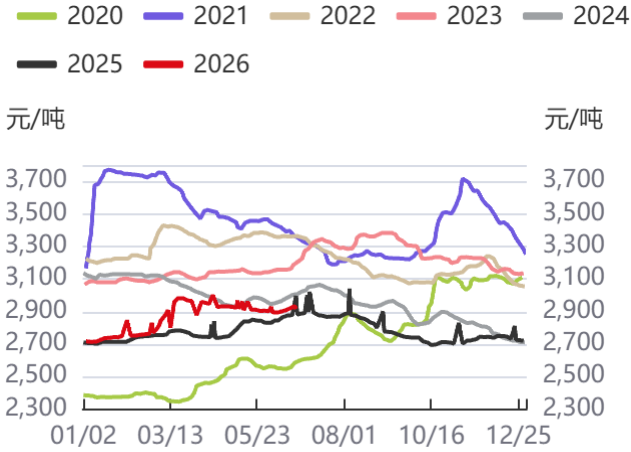
资料来源：钢联数据，期货研究院

图6：玉米主力期货价格



资料来源：钢联数据，期货研究院

图7：玉米淀粉现货均价



资料来源：钢联数据，期货研究院

图8：玉米淀粉主力期货价格



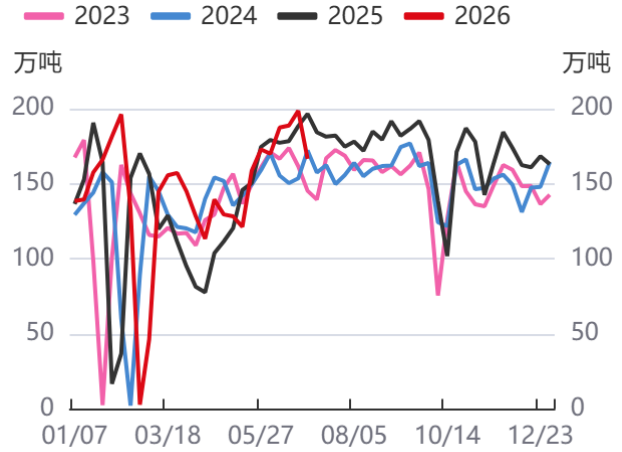
资料来源：钢联数据，期货研究院

图9：油厂日度压榨



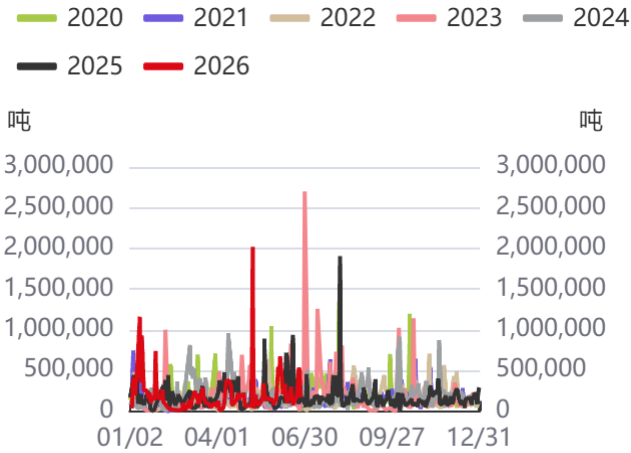
资料来源：钢联数据，期货研究院

图10：油厂豆粕周度产量



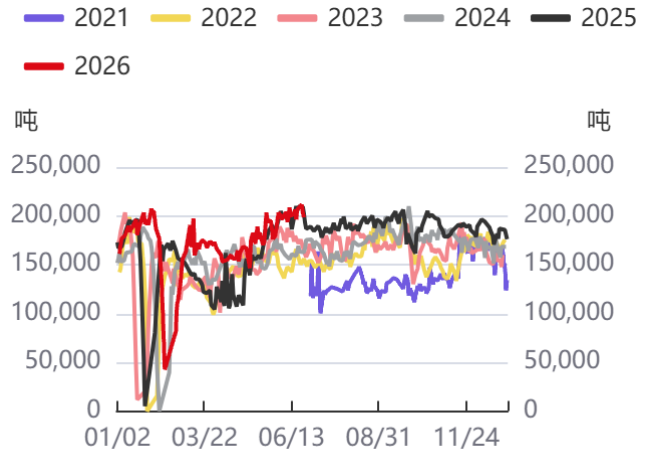
资料来源：钢联数据，期货研究院

图11：油厂豆粕成交量



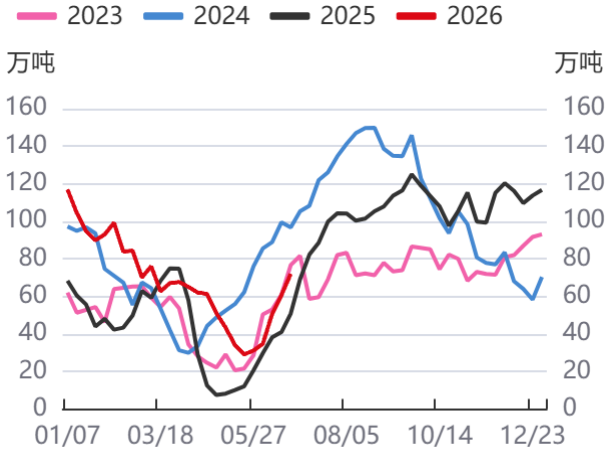
资料来源：钢联数据，期货研究院

图12：油厂豆粕提货量



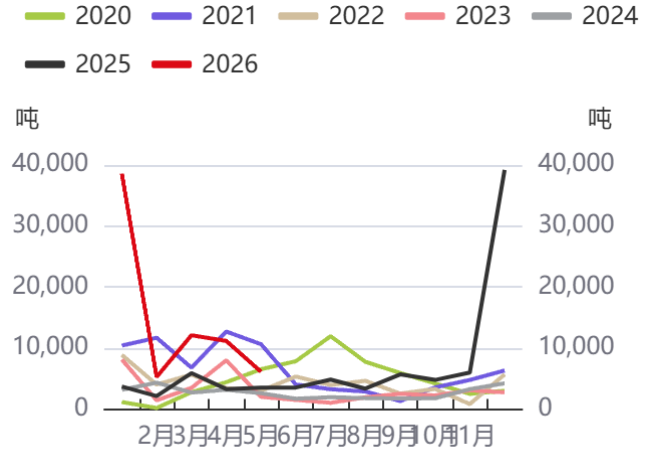
资料来源：钢联数据，期货研究院

图13: 油厂豆粕库存



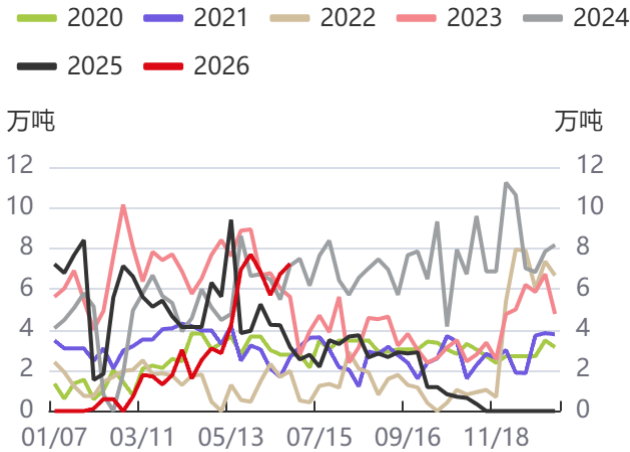
资料来源: 钢联数据, 期货研究院

图14: 豆粕进口数量



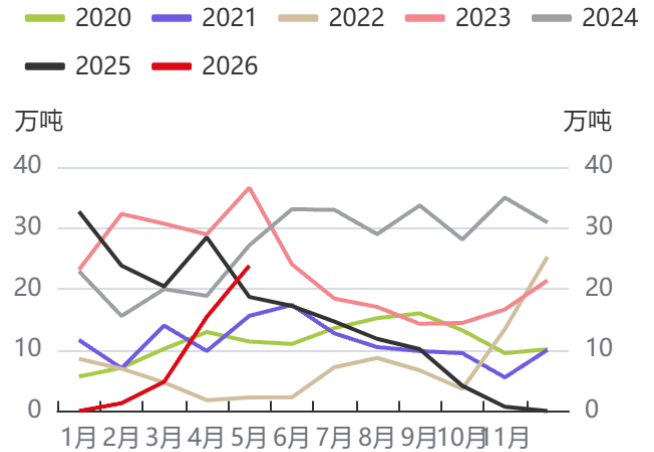
资料来源: 钢联数据, 期货研究院

图15: 油厂菜粕产量



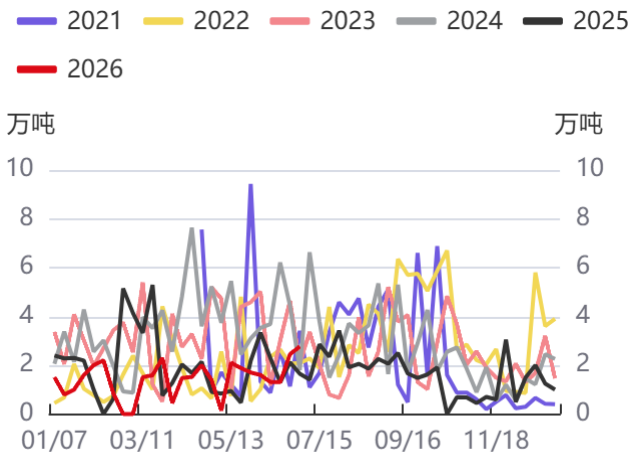
资料来源: 钢联数据, 期货研究院

图16: 油厂菜粕提货数量



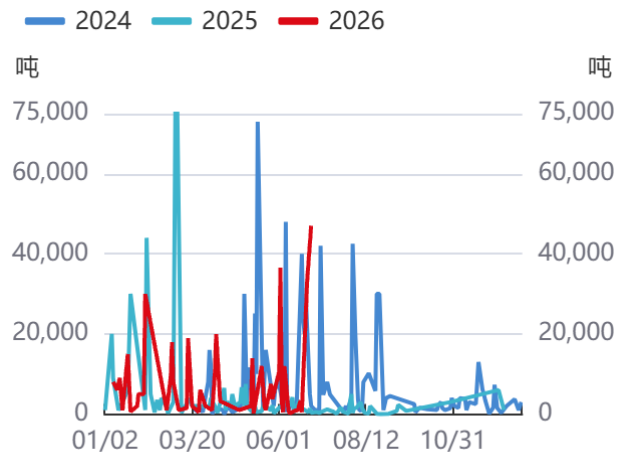
资料来源: 钢联数据, 期货研究院

图17: 进口菜粕消费量



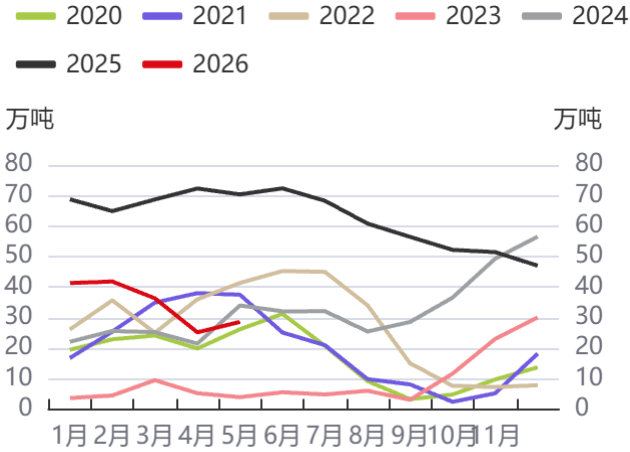
资料来源: 钢联数据, 期货研究院

图18: 油厂菜粕成交量



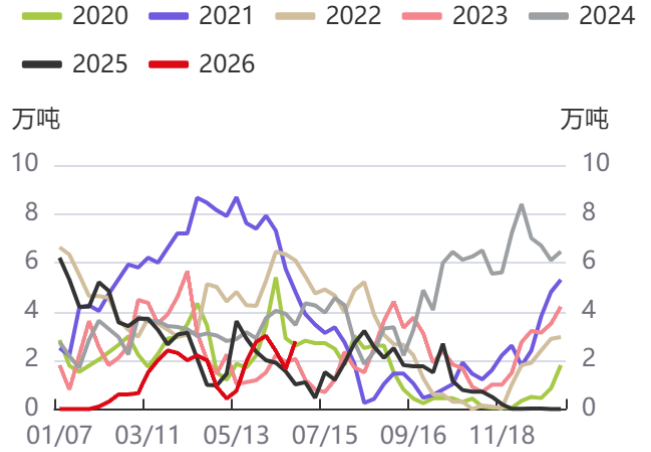
资料来源: 钢联数据, 期货研究院

图19: 菜粕期末库存



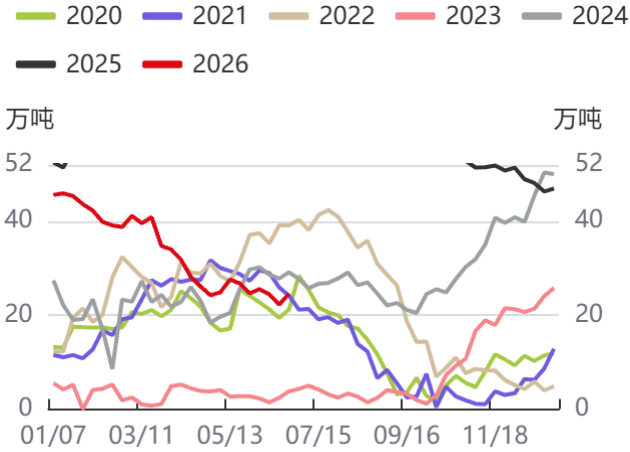
资料来源: 钢联数据, 期货研究院

图20: 沿海油厂菜粕库存



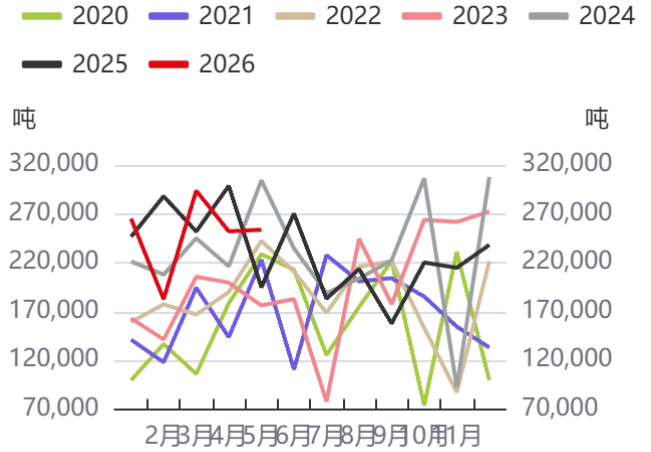
资料来源: 钢联数据, 期货研究院

图21: 进口菜粕库存



资料来源: 钢联数据, 期货研究院

图22: 菜粕进口数量



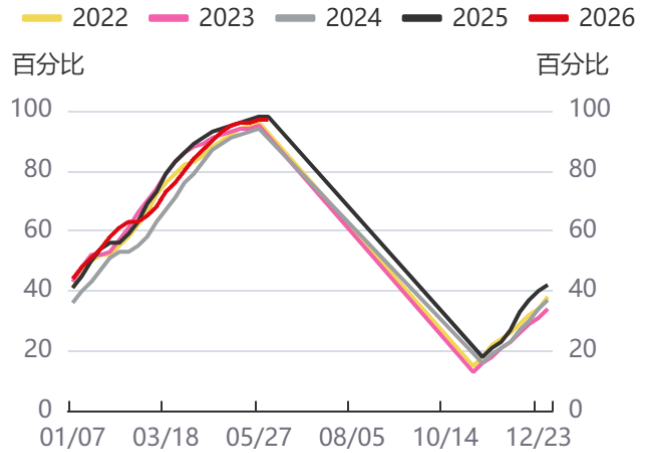
资料来源: 钢联数据, 华泰期货研究院

图23: 主要深加工企业玉米消耗量



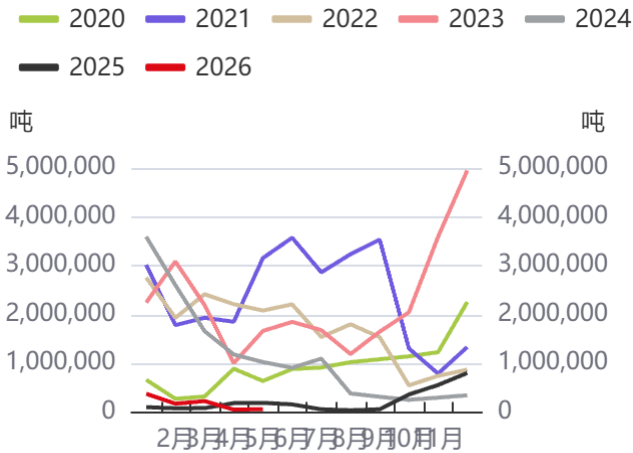
资料来源: 钢联数据, 期货研究院

图24: 国内玉米售粮进度



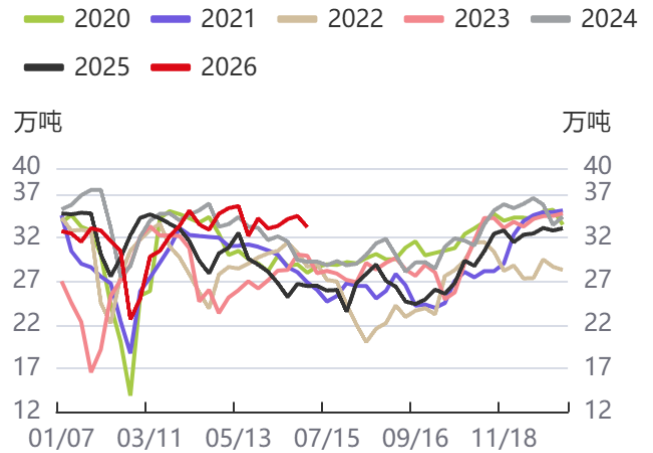
资料来源: 钢联数据, 期货研究院

图25: 玉米进口数量



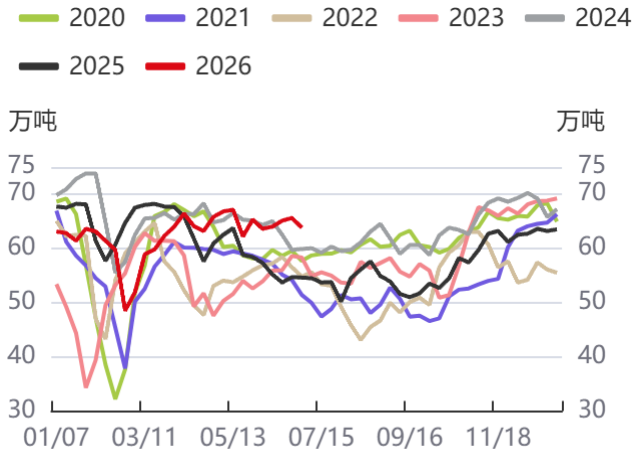
资料来源: 钢联数据, 期货研究院

图26: 玉米淀粉产量



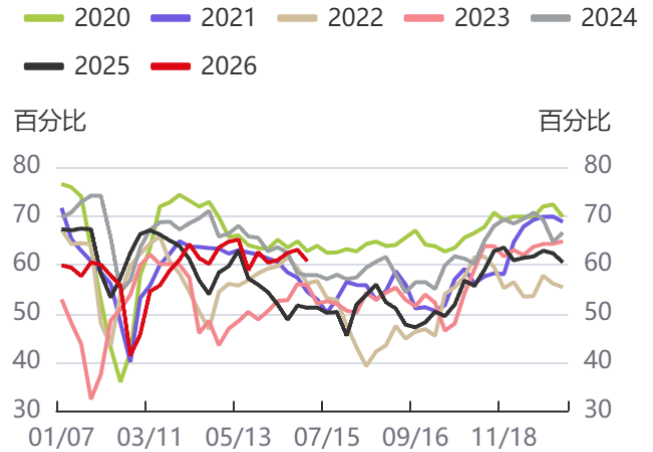
资料来源: 钢联数据, 期货研究院

图27: 淀粉企业玉米加工量



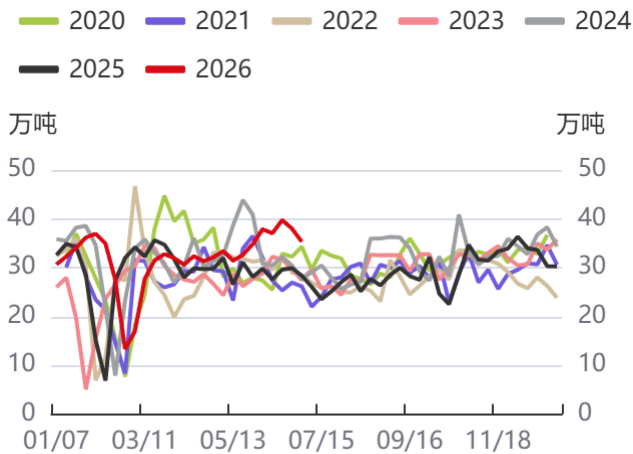
资料来源: 钢联数据, 期货研究院

图28: 淀粉企业开工率



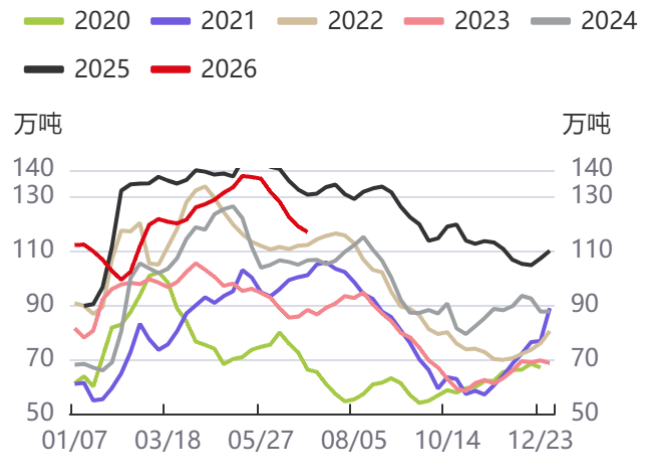
资料来源: 钢联数据, 期货研究院

图29: 淀粉提货数量



资料来源: 钢联数据, 期货研究院

图30: 淀粉企业库存



资料来源: 钢联数据, 期货研究院

本期分析研究员



邓绍瑞

从业资格号: F3047125
投资咨询号: Z0015474

李馨

从业资格号: F03120775
投资咨询号: Z0019724

白旭宇

从业资格号: F03114139
投资咨询号: Z0023055

薛钧元

从业资格号: F03114096
投资咨询号: Z0023045

联系人

投资咨询业务资格:
证监许可【2011】1289号

免责声明

本报告基于本公司认为可靠的、已公开的信息编制，但本公司对该等信息的准确性及完整性不作任何保证。本报告所载的意见、结论及预测仅反映报告发布当日的观点和判断。在不同时期，本公司可能会发出与本报告所载意见、评估及预测不一致的研究报告。本公司不保证本报告所含信息保持在最新状态。本公司对本报告所含信息可在不发出通知的情形下做出修改，投资者应当自行关注相应的更新或修改。

本公司力求报告内容客观、公正，但本报告所载的观点、结论和建议仅供参考，投资者并不能依靠本报告以取代行使独立判断。对投资者依据或者使用本报告所造成的一切后果，本公司及作者均不承担任何法律责任。

本报告版权仅为本公司所有。未经本公司书面许可，任何机构或个人不得以翻版、复制、发表、引用或再次分发他人等任何形式侵犯本公司版权。如征得本公司同意进行引用、刊发的，需在允许的范围内使用，并注明出处为“华泰期货研究院”，且不得对本报告进行任何有悖原意的引用、删节和修改。本公司保留追究相关责任的权力。所有本报告中使用的商标、服务标记及标记均为本公司的商标、服务标记及标记。

华泰期货有限公司版权所有并保留一切权利。

公司总部

广州市天河区临江大道1号之一2101-2106单元 | 邮编: 510000

电话: 400-6280-888

网址: www.htfc.com



客服热线：400-628-0888

官方网址：www.htfc.com

公司总部：广州市南沙区横沥镇明珠三街1号10层1001-1004、1011-1016房