

## 市场供应环比上升，价格底部抬升

### 生猪市场要闻与重要数据

期货方面2026年5月15日收盘生猪2607合约收盘10790元/吨，较上周下跌560，跌幅4.93%。现货方面，河南地区外三元生猪价格9.85元/公斤，较上周下跌0.27元/公斤，现货基差LH07-940，环比上涨290；江苏地区外三元生猪价格10.11元/公斤，较上周下跌0.18元/公斤，现货基差LH07-680，环比上涨380；四川地区外三元生猪价格9.31元/公斤，较上周下跌0.07元/公斤，现货基差LH07-1480，环比上涨490。

供应方面，样本显示规模场4月份能繁母猪存栏量为495.92万头，环比降幅0.88%，同比跌幅2.12%；4月份能繁母猪淘汰量为127716.00头，环比涨幅3.29%，同比涨幅30.70%；商品猪存栏量为3749.15万头，环比减少0.87%，同比增加5.66%；样本点商品猪出栏量为1253.58万头，环比增加8.97%，同比增加15.47%；本周全国外三元生猪出栏均重为123.16公斤，环比持平，同比跌幅0.77%。需求方面，本周屠宰企业开工率为33.70%，较上周减少0.36个百分点，同比增加5.59个百分点；库存方面，本周国内重点屠宰企业鲜销率为82.14%，环比上涨0.09%，同比下滑6.93%；冻品库容率为28.76%，较上周增加0.41%，同比上涨11.48%。

参考咨询来源：钢联数据

### 市场分析

本周前期生猪现货价格延续调整态势，单日降幅逐渐收窄，周中随着养殖端挺价情绪渐起市场逐渐趋于平稳，周后期猪价企稳，此轮回调区间全国均价稳定于9.50上方。二次育肥的滚动入场情绪对缓解猪价降幅起到积极性作用，主要源于市场对猪价触底，后续行情将逐渐好转的中期判断。整体供应压力的阶段缓解亦对抬升和稳定猪价底部有所支撑，然受制于供需格局在大方向上实现反转仍需时间消化，且供应边际的缓解幅度不大，猪价预计仍将延续偏低区间震荡，短期仍需关注是否有阶段大猪出栏的冲击压力。

供应端方面，5月上旬生猪出栏进度恢复偏慢，本周养殖端出栏节奏有所加速，预计将放缓接下来时间段内的出栏压力。基于供应高峰已过，上升后的出栏量较4月上旬集中出栏时期有一定降幅。短期的出栏节奏仍是影响猪价波动的核心因素，企业端标猪出栏压力下滑将有助于抬升猪价底部区间，年内低点已经在4月出现的概率仍然较高，市场的分歧点主要聚焦于散户手里积压的大猪是否会对猪价造成冲击，从而带动价格短期内下滑而使猪价出现新低的可能性。从季节性消费来看，后续随着气温升高市场对大体重猪源的需求增量有限，库存被动累积具有一定压力后移的可能性，但不一定形成对猪价的短期冲击，更倾向于影响价格磨底时间延长的可能。

仔猪价格本周走势与生猪价格出现劈叉，支撑主要在于北方补栏情绪修复仍在，群体主要为放养端，南方由于整体存栏仍然相对偏高，补栏积极性修复有限。从时间节点上看，目前仍处于传统补栏旺季时期，且二次育肥群体库存有所积压，不排除少部分群体转补仔猪。截至目前仔猪仍处于小幅亏损区间，母猪产能淘汰加速时期预计仍需延后观察至Q3，届时若同时叠加仔猪价格季节性下滑以及旺季不旺，淘汰进度或有所加快。

本周出栏均重相对变动不大，前期节日期间积压的猪源随着本周出栏进度的上升基本出清，南方或仍存降重需求但完成进度或受下游接货能力限制，北方整体标猪体重相对不高，再降空间有限。散户大体重猪源受出栏持续偏慢影响，一直未有阶段性缓解机会，后续预计将持续限制猪价的反弹速率。

政策托底市场稳定猪价的支撑情绪仍在，本周农业农村部印发《生猪产能综合调控实施方案》将全国能繁母猪正常保有量下调至3750万头。此轮调整是自2024年2月以来的再次下调，新修订的方案亦正面证实整体产业母猪产能效率的进一步上升。基于此目前全国能繁母猪存栏处于黄色区间内，政策压紧压实产能调控的方向性短期内预计不会改变。

需求端方面，随着供应端出栏进度的加快，本周屠宰量环比小幅上升，下游终端走货仍然未有明显起色。白条价格的好转幅度不及生猪价格，致屠宰端仍然处于亏损区间，主动增加采购意愿相对较低。现阶段主动分割入库不多，受制于终端的实际走货情况，库存仍在中间阶段出现累积，冻品库存延续环比小幅上升。历史最高的冻品库存在接下来的一个季度至半年内需要释放的概率较大，时间点刚好落入年内旺季，故而对旺季价格的制约概率较高，这部分风险因素需持续关注。

## 策略

谨慎偏空

## 风险

收储、二次育肥

## 鸡蛋市场要闻与重要数据

期货方面2026年5月15日收盘鸡蛋期货主力2607合约收盘3787元/500千克，环比上涨196，涨幅5.46%。现货方面，辽宁地区鸡蛋现货价格4.03元/斤，环比上涨0.10元/斤，现货基差JD07+246，环比下跌96；河北地区鸡蛋现货价格4.19元/斤，环比上涨0.20元/斤，现货基差JD07+403，环比上涨7；山东地区鸡蛋现货价格4.30元/斤，环比上涨0.10元/斤，现货基差JD07+513，环比下跌96。

供应方面，4月全国在产蛋鸡存栏量约为12.9亿只，较3月减少0.11亿只，环比减幅0.84%，同比增幅3.51%。本周淘汰鸡出栏量34.87万只，环比减少1.41%，同比减少26.22%；本周平均出栏日龄509天，环比增加0.99%，同比减少3.05%。需求方面，节前一周北京市场到货81车，较上周到车量减少1车，环比减幅1.22%，同比减幅10.00%；广东市场到货445车，较上周到车量增加64车，环比增幅16.80%，同比减幅35.41%。库存方面，本周全国重点地区生产环节库存为0.69天，环比减幅5.48%，同比减幅15.85%；流通环节库存为0.94天，环比增幅4.44%，同比减幅22.31%。

参考咨询来源：钢联数据

## 市场分析

本周鸡蛋现货价格整体仍然震荡偏强运行，周前期蛋价延续上涨行情，连续涨幅仍超市场预期，周后期蛋价逐渐出现调整态势，但整体调整幅度相对有限。本周末蛋价再次表现偏强。除了5月新开产鸡群环比下滑外，下游各个环节的库存压力不大，累库迹象不明显是支撑蛋价偏强的主因。从蛋价表现以及库存压力持续的变动情况来看，下游终端的实际消化速率或尚可。短期内仍建议关注5-6月期间蛋价阶段性回调的幅度，以及库存压力的上升状况。

供应端方面，5月整体新开产鸡群延续环比下滑，局地小码蛋略紧局势亦给蛋价炒涨提供了一定基本面支撑，6月蛋禽存栏预计仍将延续环比下滑。鸡苗价格相对稳定偏强运行，基于现阶段养殖盈利尚可，养殖端补栏积极性有所回升，但未大幅增量超预期，整体二季度的补苗总量预计维持同期偏好水平，但预计不会给Q3-Q4带来较明显的存栏上升压力。养殖端仍以惜淘为主，老鸡淘汰量环比仍呈现环比下滑态势，同时老鸡淘汰日龄的环比上升亦验证养殖端淘汰积极性不高。

需求端方面，本周前期下游接货意愿仍然较佳，市场流通顺畅，产区带动销区流通节奏加快，带动蛋价走势偏强运行。周后期补库情绪有所降温后，蛋价开始出现回落，销区到货量增多，走货亦有所放缓，但整体对于库存的积压暂仍影响不大。产区货源受下游整体接货相对顺畅，亦无明显库存积压。随着降雨天气的增多鸡蛋储存难度将加大，进入6月蛋禽存栏和消费或双降，仍需观察各环节库存的累积情况来验证实际的供需格局。

**策略**  
中性

**风险**  
淘汰鸡变化情况

## 图表

图1: 鸡蛋产区均价 .....	5
图2: 鸡蛋主销区均价 .....	5
图3: 生猪主力期货合约价格 .....	5
图4: 鸡蛋主力期货合约价格 .....	5
图5: 钢联周度存栏数据 .....	5
图6: 钢联周度出栏数据 .....	5
图7: 周度出栏均重 .....	6
图8: 90kg以下小猪出栏占比 .....	6
图9: 150kg以上大猪出栏占比 .....	6
图10: 周度猪粮比价 .....	6
图11: 生猪自养利润 .....	6
图12: 120kg二次育肥成本 .....	6
图13: 130kg二次育肥成本 .....	7
图14: 140kg二次育肥成本 .....	7
图15: 重点企业鲜销率 .....	7
图16: 屠宰企业开工率 .....	7
图17: 日度屠宰量 .....	7
图18: 冻品库容率 .....	7
图19: 宰后均重 .....	8
图20: 鸡蛋主产区发货量 .....	8
图21: 北京销区到车辆 .....	8
图22: 广东销区到车辆 .....	8
图23: 蛋料比 .....	8
图24: 养殖成本 .....	8
图25: 养殖利润 .....	9
图26: 生产环节库存可用天数 .....	9
图27: 流通环节库存可用天数 .....	9
图28: 在产蛋鸡存栏 .....	9

图1: 鸡蛋产区均价



资料来源: 钢联数据, 期货研究院

图2: 鸡蛋主销区均价



资料来源: 钢联数据, 华泰期货研究院

图3: 生猪主力期货合约价格



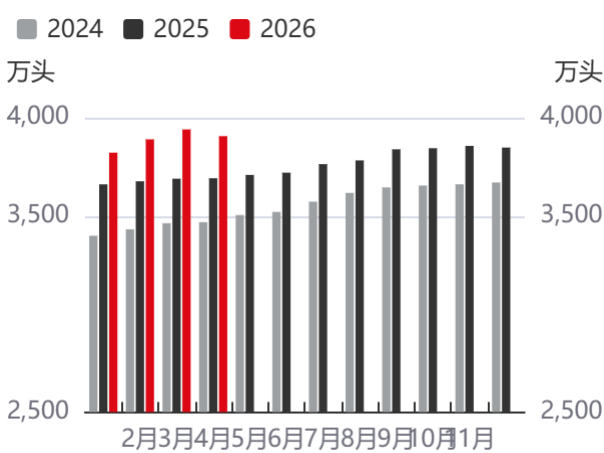
资料来源: 钢联数据, 华泰期货研究院

图4: 鸡蛋主力期货合约价格



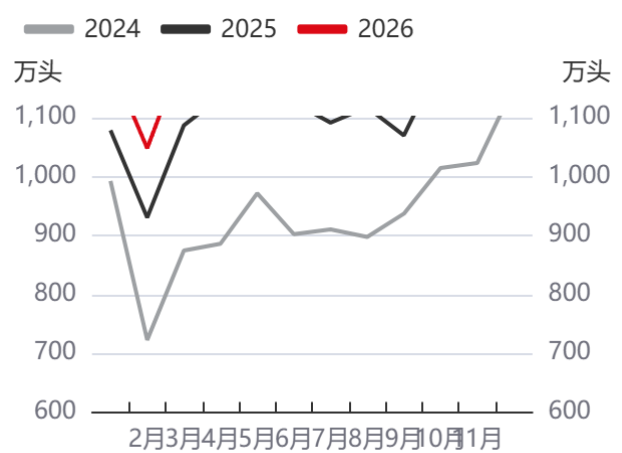
资料来源: 钢联数据, 华泰期货研究院

图5: 钢联周度存栏数据



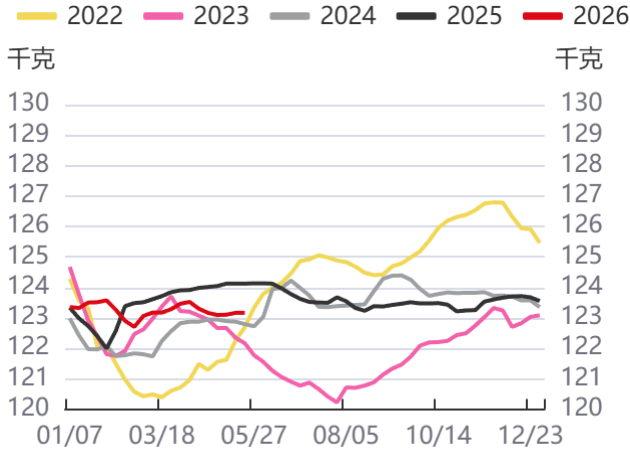
资料来源: 钢联数据, 华泰期货研究院

图6: 钢联周度出栏数据



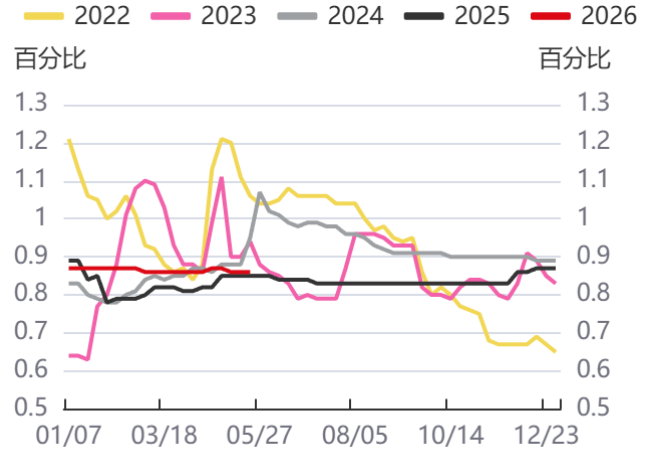
资料来源: 钢联数据, 华泰期货研究院

图7：周度出栏均重



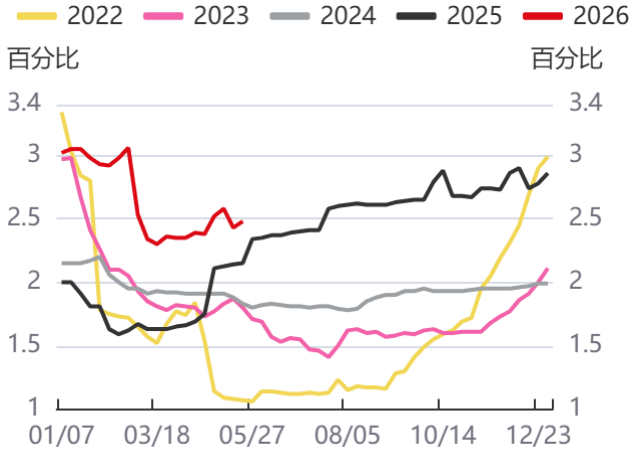
资料来源：钢联数据，华泰期货研究院

图8：90kg以下小猪出栏占比



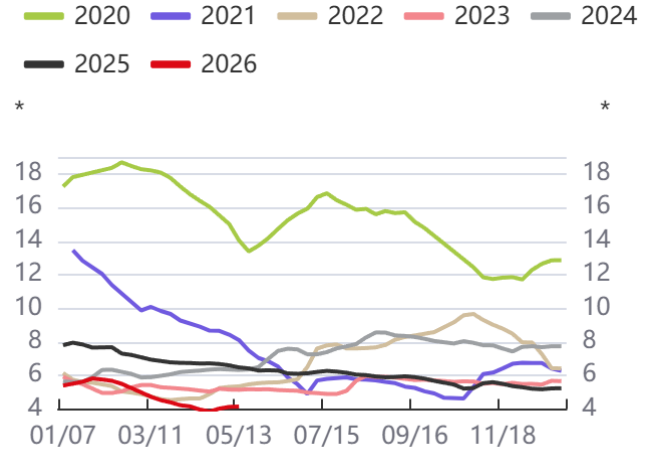
资料来源：钢联数据，华泰期货研究院

图9：150kg以上大猪出栏占比



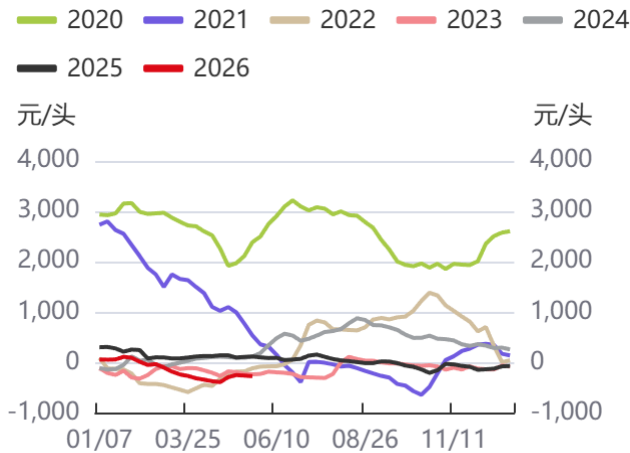
资料来源：钢联数据，华泰期货研究院

图10：周度猪粮比价



资料来源：钢联数据，华泰期货研究院

图11：生猪自养利润



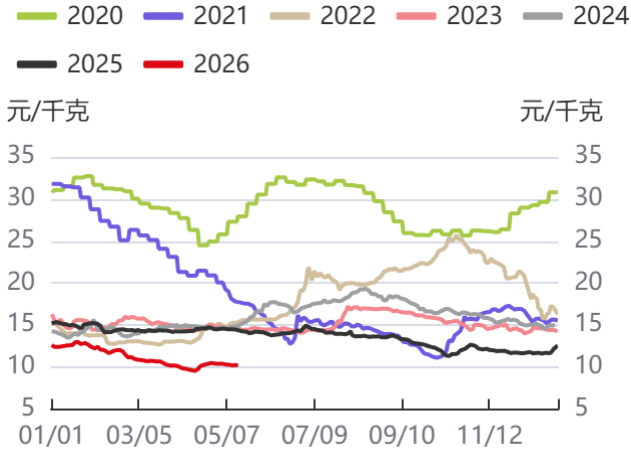
资料来源：钢联数据，华泰期货研究院

图12：120kg二次育肥成本



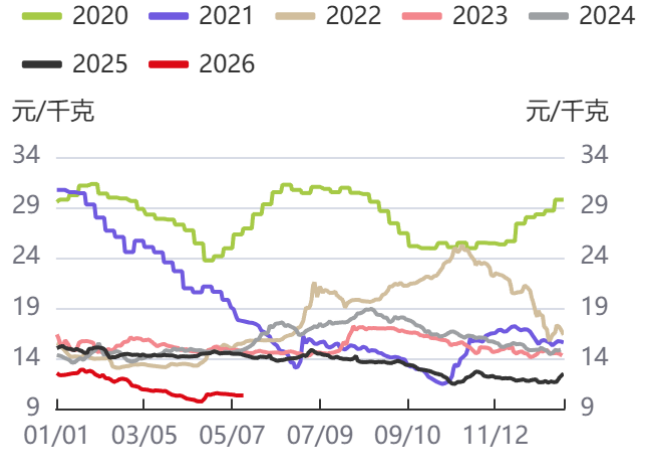
资料来源：钢联数据，华泰期货研究院

图13: 130kg二次育肥成本



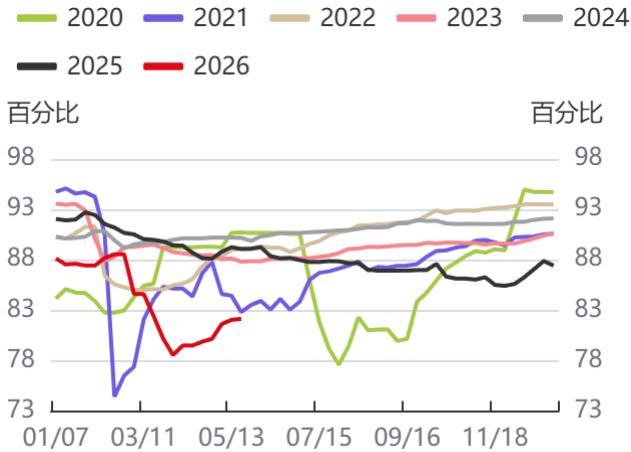
资料来源: 钢联数据, 华泰期货研究院

图14: 140kg二次育肥成本



资料来源: 钢联数据, 华泰期货研究院

图15: 重点企业鲜销率



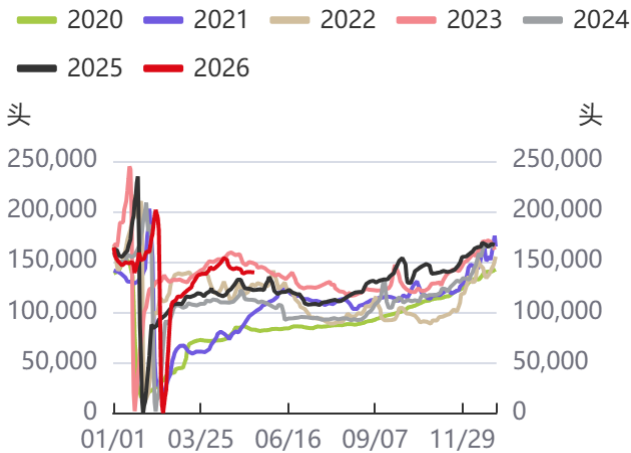
资料来源: 钢联数据, 华泰期货研究院

图16: 屠宰企业开工率



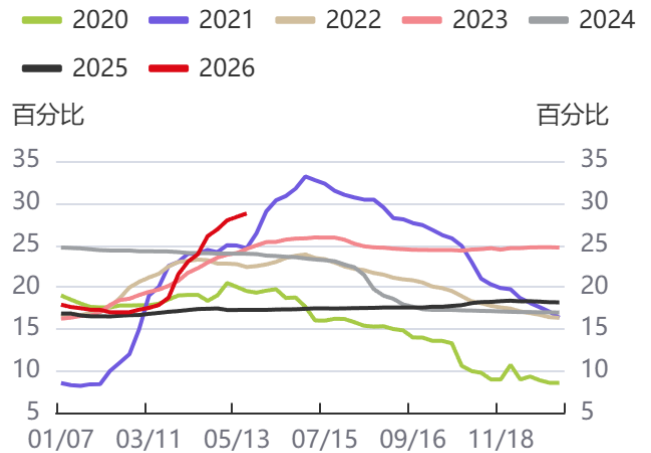
资料来源: 钢联数据, 华泰期货研究院

图17: 日度屠宰量



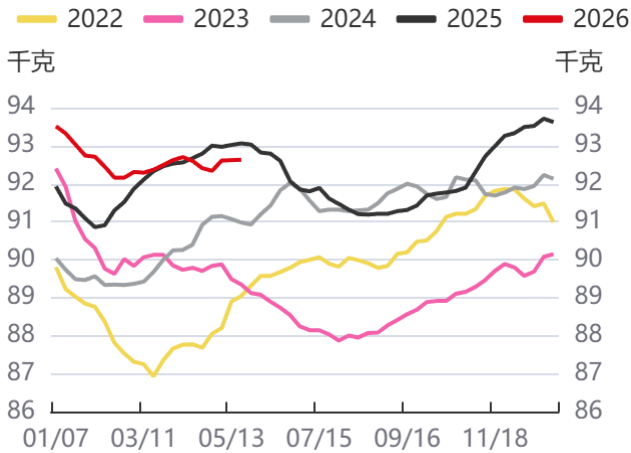
资料来源: 钢联数据, 华泰期货研究院

图18: 冻品库容率



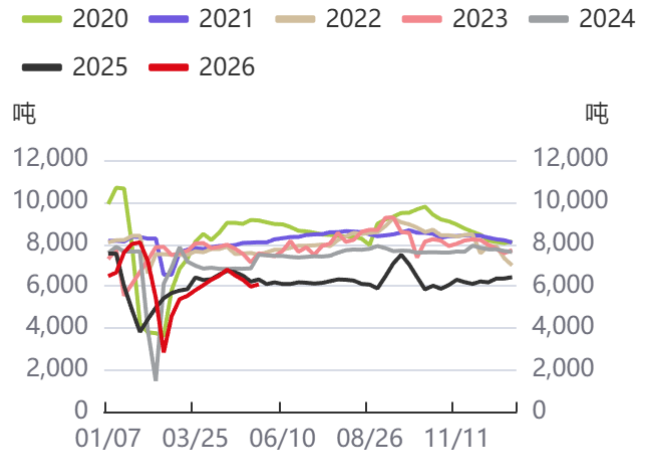
资料来源: 钢联数据, 华泰期货研究院

图19: 宰后均重



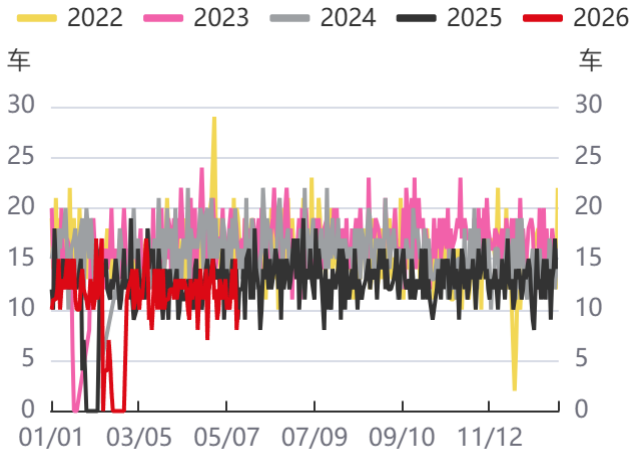
资料来源: 钢联数据, 华泰期货研究院

图20: 鸡蛋主产区发货量



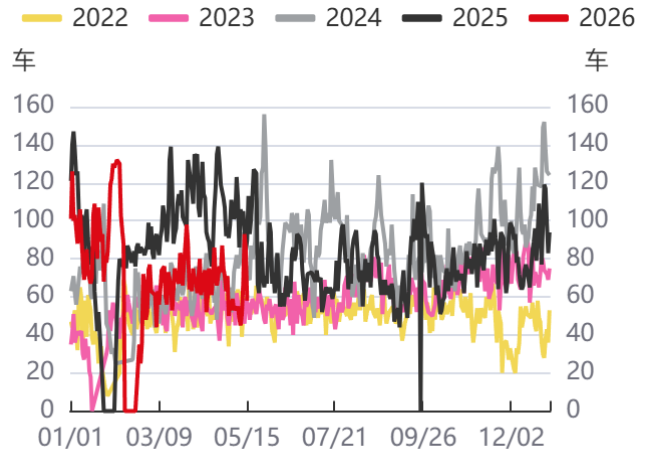
资料来源: 钢联数据, 华泰期货研究院

图21: 北京销区到车辆



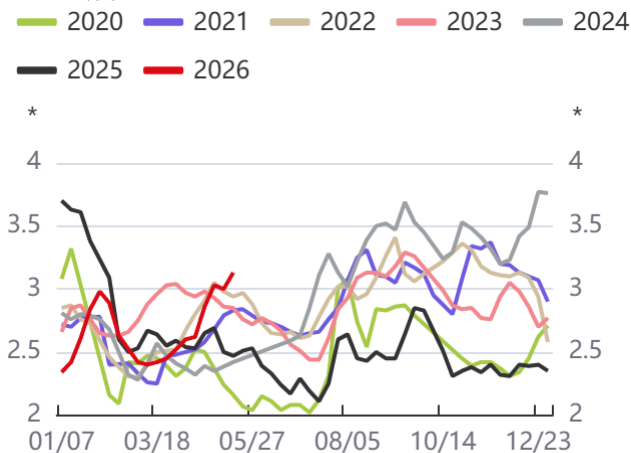
资料来源: 钢联数据, 华泰期货研究院

图22: 广东销区到车辆



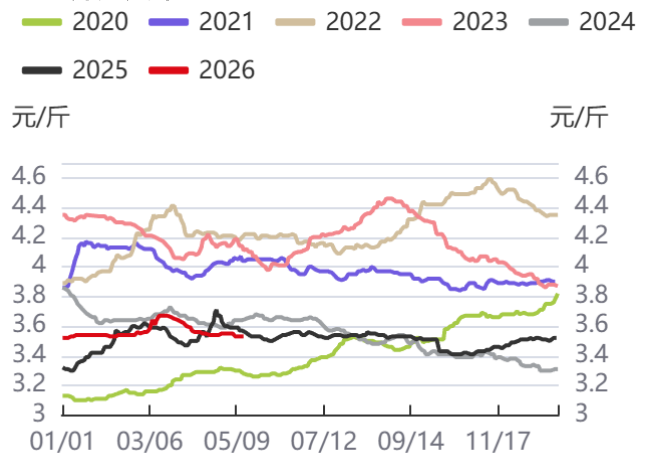
资料来源: 钢联数据, 华泰期货研究院

图23: 蛋料比



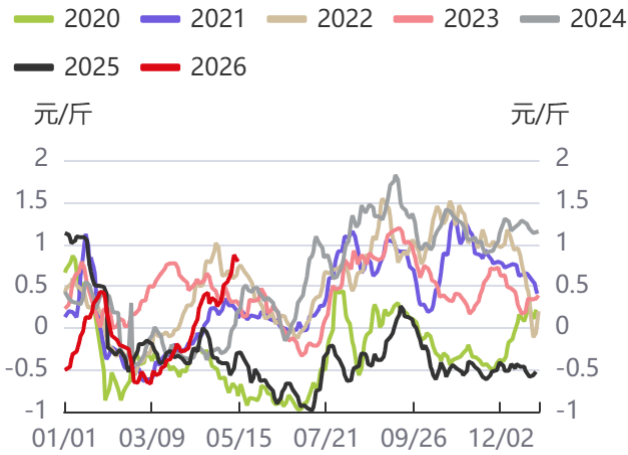
资料来源: 钢联数据, 华泰期货研究院

图24: 养殖成本



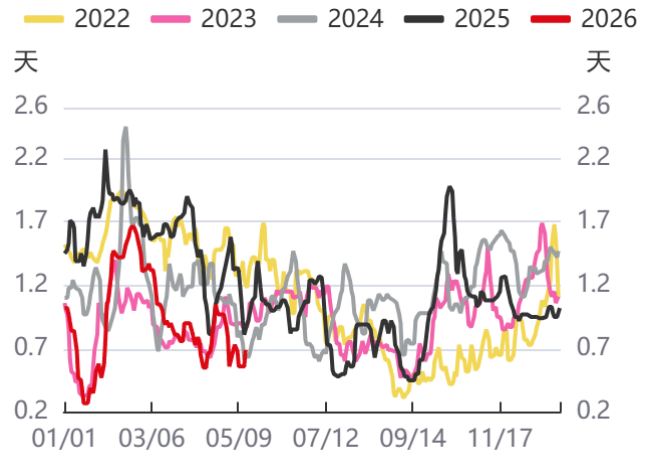
资料来源: 钢联数据, 华泰期货研究院

图25: 养殖利润



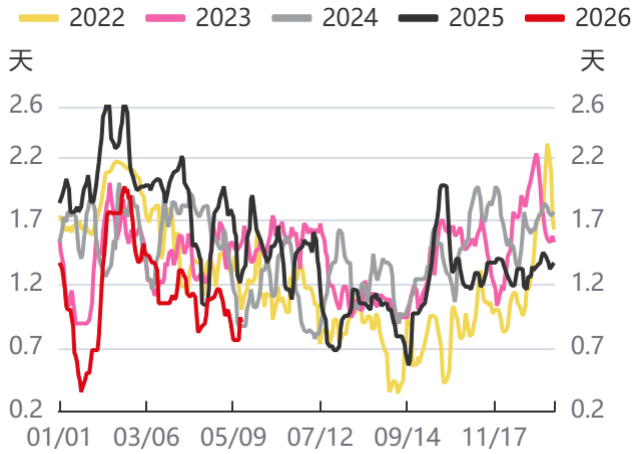
资料来源: 钢联数据, 华泰期货研究院

图26: 生产环节库存可用天数



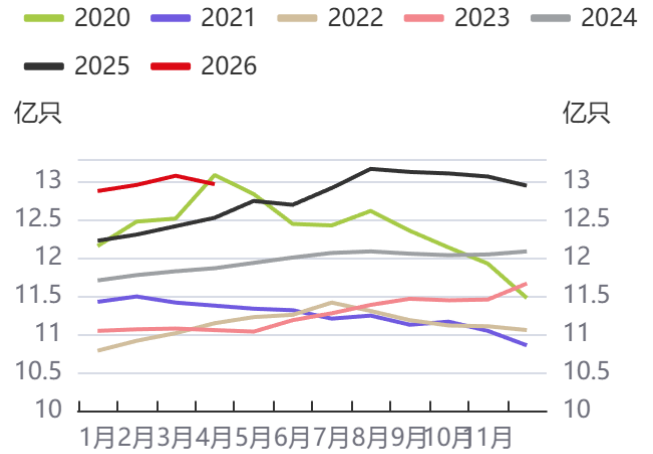
资料来源: 钢联数据, 华泰期货研究院

图27: 流通环节库存可用天数



资料来源: 钢联数据, 华泰期货研究院

图28: 在产蛋鸡存栏



资料来源: 钢联数据, 华泰期货研究院

## 本期分析研究员



邓绍瑞

从业资格号: F3047125  
投资咨询号: Z0015474



李馨

从业资格号: F03120775  
投资咨询号: Z0019724



白旭宇

从业资格号: F03114139  
投资咨询号: Z0023055



薛钧元

从业资格号: F03114096  
投资咨询号: Z0023045

## 联系人

投资咨询业务资格:  
证监许可【2011】1289号

## 免责声明

本报告基于本公司认为可靠的、已公开的信息编制，但本公司对该等信息的准确性及完整性不作任何保证。本报告所载的意见、结论及预测仅反映报告发布当日的观点和判断。在不同时期，本公司可能会发出与本报告所载意见、评估及预测不一致的研究报告。本公司不保证本报告所含信息保持在最新状态。本公司对本报告所含信息可在不发出通知的情形下做出修改，投资者应当自行关注相应的更新或修改。

本公司力求报告内容客观、公正，但本报告所载的观点、结论和建议仅供参考，投资者并不能依靠本报告以取代行使独立判断。对投资者依据或者使用本报告所造成的一切后果，本公司及作者均不承担任何法律责任。

本报告版权仅为本公司所有。未经本公司书面许可，任何机构或个人不得以翻版、复制、发表、引用或再次分发他人等任何形式侵犯本公司版权。如征得本公司同意进行引用、刊发的，需在允许的范围内使用，并注明出处为“华泰期货研究院”，且不得对本报告进行任何有悖原意的引用、删节和修改。本公司保留追究相关责任的权力。所有本报告中使用的商标、服务标记及标记均为本公司的商标、服务标记及标记。

华泰期货有限公司版权所有并保留一切权利。

## 公司总部

广州市天河区临江大道1号之一2101-2106单元 | 邮编: 510000

电话: 400-6280-888

网址: www.htfc.com



客服热线：400-628-0888

官方网址：[www.htfc.com](http://www.htfc.com)

公司总部：广州市南沙区横沥镇明珠三街1号10层1001-1004、1011-1016房