

原油震荡，化工内部仍分化看待

行情综述：

油：短期原油依然围绕地缘驱动波动。周末美乌领导人会面，随后发布会上表述对谈判有进一步推进，推动原油周五盘面再度破位下行，美-委方面一方面委周边美军加速集结，另一方面美政府仍未决定是否发动军事打击，短期情绪较上周封锁油轮时有所降温。但地缘的不确定性代表着盘面交易难度大，缺乏参与机会。

化工：龙头品种 PX-PTA 出现大幅减仓长阴后或阶段性见顶开启回调，短期内对其余化工品情绪带动减弱。待 PX-PTA 回调结束后中期化工或仍将面临结构性分化行情。

原油：

逻辑：地缘始终是近来短期原油主要驱动。周末地缘驱动再度发酵：1.美国周日扣押第三艘从委出发油轮，加大对委油轮封锁力度，目前装备到位情况依旧不排除开战可能。2.俄乌和平计划预期受阻，不排除后续对俄制裁升级带来预期反转。克里姆林宫：尚未讨论俄美乌三方会议的设想。3.以色列计划向美国通报对伊朗发动新一轮袭击的可能性，沉寂已久的中东地缘有再现的可能。但地缘的不确定性代表着盘面交易难度大，缺乏参与机会。

日度技术追踪：原油日线级别中期下跌结构，小时级别短期震荡结构，今日日内震荡，短期结构不清晰。策略上小时周期观望。

图 1.1：原油日线图



数据来源：天富期货研询部、文华财经

图 1.2：原油 2602 小时图



数据来源：天富期货研询部、文华财经

（一）沥青：

逻辑：沥青基本面维持供需双弱格局，但美-委局势继续升级，原料断供风险逻辑盘面定价不明显，仍可做技术结构上涨未破前提下提前布局。

日度技术面追踪：沥青小时级别短期上涨结构，今日创短期新高，但量能有所欠缺未能突破，谨慎对待，下方短期支撑上移 2965 一线，策略上小时级别多单节前可主动止盈半仓，剩余半仓止盈参考 2965 一线。

图 2：沥青 2602 小时图



数据来源：天富期货研询部、文华财经

（二）苯乙烯：

逻辑：港口库存转向累库，港口库存同比来到五年最高，产业链总库存历史性高位，库存压力依然极大。下游淡季需求偏弱，供需驱动依然偏弱，一二月仍面临胀库压力。

日度技术面追踪：苯乙烯小时级别短期上涨结构，今日创短期新高但突破幅度不明显且量能配合明显不足，下方短期支撑 6700 一线。

策略小时多单剩余半仓主动止盈离场。

图 2：EB2602 小时图



数据来源：天富期货研询部、文华财经

(三) 橡胶：

逻辑：近期泰国杯胶现货挺价叠加宏观情绪偏暖部分资金流入低位品推动盘面走强，但下游轮胎库存积压严重，国内橡胶自身库存超季节性累库同比高位，一季度或见到同比历史最高位。短期上行后仍面临较大压力。

日度技术面分析：橡胶日线级别中期震荡结构，小时级别短期上涨结构但震荡看待。今日日内震荡，下方短期支撑 15520 一线。策略上小时周期观望。

图 3.1：橡胶 2605 日线图



数据来源：天富期货研询部、文华财经

图 3.2：橡胶 2605 小时图



数据来源：天富期货研询部、文华财经

(四) 合成橡胶：

逻辑：原料丁二烯去库短期挺价以及近期宏观情绪偏暖部分资金流入低位品推动盘面走强，但目前丁二烯高开工下后续仍面临高供应压力。

日度技术面分析：日线级别中期上涨结构，小时级别短期上涨结构。今日日内震荡未改短期上涨结构。下方短期支撑 11200 一线。策略小时级别多单持有，止盈参考 11200 一线。

图 4.1：BR 加权日线图



数据来源：天富期货研询部、文华财经

图 4.2：BR2602 小时图



数据来源：天富期货研询部、文华财经

(五) PX:

逻辑：PX-PTA 自身基本面现实与预期双强，一致性预期下前周起资金涌入提前交易。但短期盘面涨幅过大，上涨斜率过陡，加之盘面基差迅速扩大现货跟涨不及与下游聚酯对高价接受度不高，短期面临修正行情。

日度技术面追踪：PX 小时级别短期上涨结构，今日日内震荡，昨日盘面大减仓下或阶段性见顶，但需结构确认，小时级别支撑 7260 一线。策略上剩余半仓继续持有止盈参考 7260 一线，小时线收盘破



数据来源：天富期货研询部、文华财经

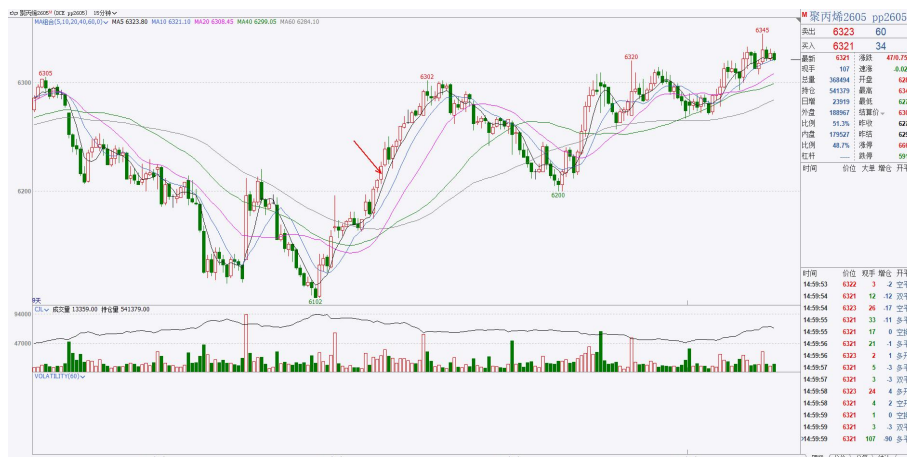
(七) PP:

逻辑：PP-塑料面所属烯烃产业链的基本面依然弱势，新产能投放压力配合需求淡季，供需驱动依然向下。主力换月后基本面现实逻辑对盘面影响弱化，不宜过度追空，关注预期交易，关注近期是否有再次反内卷政策出现。

日度技术面追踪：PP 小时级别短期上涨结构结构。今日增仓上行站上上方短期压力 6315 一线，小时级别结构转多，下方短期支撑 6255 一线。策略上小时周期观望。

图 7：PP2605 小时图





数据来源：天富期货研询部、文华财经

(八) 甲醇：

逻辑：港口维持连续去库，但下游 MTO 检修出现，库存压力改善，但需求预期偏弱。整体基本面驱动不强，关注预期交易，关注近期是否有再次反内卷政策出现。

日度技术面分析：甲醇日线级别中期下跌，短期上涨结构。今日日内增仓放量突破后短期结构再度向上，下方短期支撑 2120 一线。策略上小时周期暂时观望。

图 8：甲醇 2605 小时图



数据来源：天富期货研询部、文华财经

（九）PVC:

基本面逻辑：PVC 总库存同比虽仍是历史最高，但在近期利润亏损较大与氯碱利润历史低下，PVC 开工与产量连续三周回落，进入供需双弱格局后总库存也出现连续三周去库，供应压力短期有所减轻。一季度春季检修预期与近期反内卷情绪预期或短期推动盘面上行。

日度技术面分析：PVC 日线级别中期下跌结构，小时级别短期上涨结构。今日减仓上行但量能配合不足暂不定为回调结束的确认证号，下方短期支撑 4670-4680 一线。策略上小时周期多单持有，止盈参考 4670-4680 一线。

图 9：PVC2605 小时图



数据来源：天富期货研询部、文华财经

（十）乙二醇:

逻辑：乙二醇装置亏损扩大，检修计划增多，国内供应压力有望减缓，但港口库存延续累库，同比超过近五年中位。上周台湾两套 72 万吨产能装置停车，当下港口累库有好转预期。



数据来源：天富期货研询部、文华财经

(十二) 纯碱：

逻辑：高供应、高库存格局未改，同时库存由去库转向累库，中期供需过剩压力仍在，但单边空头继续持有性价比降低，仅适合做空头配置。

日度技术面分析：纯碱小时级别上涨结构，今日减仓上行，维持短期上涨结构，下方短期支撑上移 1170 一线。策略上小时周期多单昨日止盈后暂观望。

图 12：SA05 小时图



数据来源：天富期货研询部、文华财经

(十三) 烧碱:

逻辑：高供应、高库存、弱需求格局未改。供需驱动依然向下未见反转，但盘面交易至今缺少追空空间。主力换月后基本面现实逻辑对盘面影响弱化，关注预期交易，关注近期是否有再次反内卷政策出现。

日度技术面分析：烧碱小时级别上涨结构，今日减仓上行延续短期上涨结构，下方短期支撑 2190 一线。策略上小时周期多单持有，止盈参考 2190 一线。

图 13：SH2603 小时图



数据来源：天富期货研询部、文华财经

天富期货有限公司
期货投资咨询业务许可 证监许可[2011]1450号

本报告完成时间为 2025 年 12 月 30 日 18:00
来源：公开信息、同花顺 iFinD、东方财富 Choice 及钢联数据

市场有风险 投资需谨慎

观点和信息仅供参考之用 不构成任何人的投资建议 务必阅读文章末尾免责声明

作者：金海东 从业资格号：F03088653

投资咨询从业资格号：Z0016875

分析师承诺：

本人以勤勉的职业态度，独立、客观地出具本报告。本报告清晰地反映了本人的研究观点。报告所采用的数据均来自公开资料，分析逻辑基于本人的职业理解，力求客观、公正，结论不受任何第三方的授意影响，通过合理判断得出。本人不曾因也将不会因本报告中的具体推荐意见或观点而直接或间接的接受任何形式的报酬。

免责声明：

本报告仅供天富期货客户使用，本公司不会因接收人收到本报告而视其为客户。本报告所依据的信息均来源于已公开的资料，但本公司对这些信息的准确性和完整性不作任何保证。本公司也不保证报告所含的信息和建议不会发生任何变更。报告中的观点、结论和建议仅供参考。天富期货可能发出其它与本报告所载资料不一致及有不同结论的报告。本报告反映编写分析员的不同设想、见解及分析方法。本报告所载资料、意见及推测仅反映分析员于发出此报告日期当日的独立判断，不代表天富期货有限公司的观点或立场。本报告难以设置访问权限，若给您造成不便，敬请谅解。

风险提示：

本报告不能取代客户的独立判断，客户应自行综合分析理性判断并谨慎做出投资决策。在任何情况下，本报告中的信息或所表述的意见、观点、建议并不构成对任何人的交易投资建议，不构成对风险或收益的实质性判断或者保证，不构成保证资产本金不受损失或者取得最低收益的承诺，不构成对市场趋势的确定性判断，不构成对某产品或服务的宣传或购买引导。在任何情况下，本公司不对任何人因使用本报告中的任何内容所引致的损失负任何责任。基于本报告全面或部分做出的交易、结果，不论盈利或亏损，天富期货不承担责任。

本报告版权仅为天富期货有限公司所有，未经书面许可，任何机构和个人不得翻版、复制或发布等任何形式侵犯本公司版权。如征得本公司同意进行引用、刊发的，需在允许范围内使用，并注明出处为“天富期货”且不得对本报告进行有悖原意的引用、删节和修改。本公司保留追究相关责任的权利。