



产销表现平平，钢材有所反弹

钢材：产销表现平平，钢材有所反弹

市场分析

期现货方面：昨日钢材期货主力合约震荡偏强运行，现货成交整体有所改善，仍以低价成交为主，全国建材成交10.59万吨，环比有所好转。根据找钢数据显示，本周钢材产销同增，库存去化，其中建材产销回升，库存小幅增加；热卷产量增，需求降，库存略有回落。

供需与逻辑：目前建材供需双弱，淡季需求表现不佳，后期库存去化难度加大，高库存对于价格形成较大制约。板材保持供需两旺，然而近期出口接单有所转弱，后期出口询单有待观察。近期煤矿事故引发碳元素价格上涨，然而铁矿石价格下跌反而缓解成本压力，叠加海外宏观预期明显转弱，市场担忧后期出口韧性，短期钢材价格震荡运行，后期关注出口接单变化和成本支撑。

策略

单边：震荡

跨期：无

跨品种：无

期现：无

期权：无

风险

宏观政策、成材供需、钢材出口、钢厂利润、成本支撑等。

铁矿：干扰信息不断，铁矿小幅回升

市场分析

期现货方面：昨日铁矿石期货价格小幅回升，唐山港口进口铁矿主流品种价格环比上涨，贸易商报价多随行就市，钢厂采购以刚需为主。全国主港铁矿累计成交50.1万吨，环比下跌28.33%；远期现货累计成交44.6万吨（3笔），环比下跌69.97%（其中矿山成交量为44.6万吨）。

供需与逻辑：今年以来西芒杜月度发运量稳步增长，高矿价依旧是当下刺激发运增长的关键，尤其非主流矿增幅明显。目前铁水产量相对平稳，铁矿消费增量不足，库存压力持续增长。短期海运费有所松动，铁矿价格震荡偏弱运行。

策略

单边：震荡偏弱

跨品种：无

跨期：无

期现：无

期权：无

风险

宏观政策、钢厂铁水产量、钢厂利润，海外发运情况等。

双焦：供给持续收缩，双焦宽幅震荡

市场分析

期现货方面：昨日双焦主力合约保持震荡运行，产地煤价继续维持上涨势头，蒙煤价格环比回调，焦炭第六轮提涨如期落地。根据钢联数据显示，本周煤矿产量继续收缩，矿山库存加速去化。

供需与逻辑：焦煤方面，山西安监形势依旧严峻，目前煤矿复产速度大幅低于预期，当前仍有大量煤矿尚未复产，且存在新增停产煤矿，导致焦煤产量断崖式下滑，下游恐慌性采购加速中间库存去化，短期在安监形势严峻的背景下，焦煤价格易涨难跌。焦炭方面，第六轮提涨如期落地，随着煤价持续上涨，焦企利润空间被动压缩，焦炭供应边际减量，叠加钢厂目前仍有一定利润空间，焦炭刚需保持韧性，短期焦炭跟随焦煤偏强运行。

策略

焦煤方面：震荡偏强

焦炭方面：震荡偏强

跨品种：无

跨期：无

期现：无

期权：无

风险

宏观政策、钢厂利润、焦化利润、煤炭供给、基差风险等。

动力煤：市场分歧加大，煤价保持平稳

市场分析

期现货方面：产地方面，主产区煤价稳中上涨，大集团外购价格上浮，下游旺季需求尚可，市场情绪较为谨慎。港口方面，北港库存高位震荡，成交整体较为平淡，市场对后市预期存在分歧，以观望为主。进口煤方面，进口市场走势分化，低卡煤近月即期价格走低，高卡煤种及远月报价坚挺，印尼存在增产预期，但是增幅存在不确定性。

供需与逻辑：山西矿难事故导致全国煤矿安监形势趋严，叠加进入安全生产月，短期煤矿产量受到抑制，然而由于本轮动力煤受到的影响相对有限，供应收缩程度可控，同时随着港口和下游库存持续增加，下游采购意愿减弱，短期煤价震荡偏强运行，跟随安监形势波动。

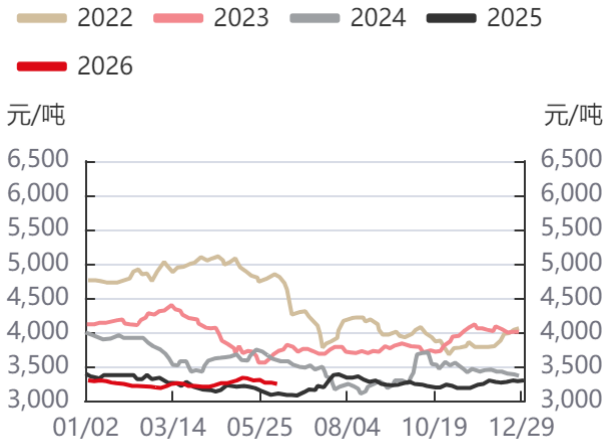
风险

旺季需求大幅低于预期，安监形势大幅放松，进口量明显增加。

图表

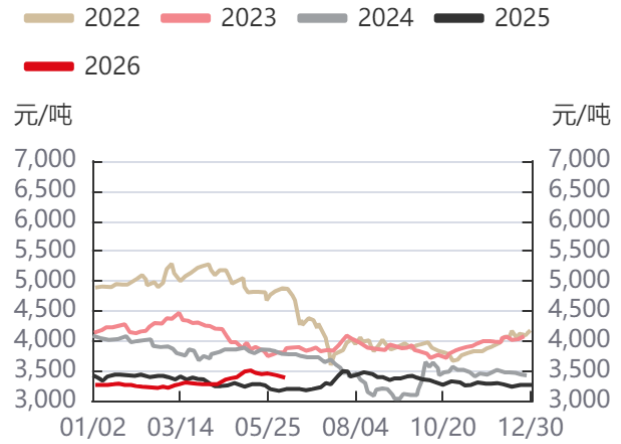
图1：上海螺纹现货价格走势	4
图2：上海热卷现货价格走势	4
图3：螺纹期货主力合约收盘价走势	4
图4：热卷期货主力合约收盘价走势	4
图5：上海螺纹主力合约基差走势	4
图6：上海热卷主力合约基差走势	4
图7：唐山生铁即时成本	5
图8：江苏生铁即时成本	5
图9：螺纹华北唐山毛利润	5
图10：螺纹华东江苏毛利润	5
图11：螺纹盘面近月利润	5
图12：螺纹盘面远月利润	5
图13：热卷华北唐山利润	6
图14：热卷华东江苏利润	6
图15：热卷盘面近月利润	6
图16：热卷盘面远月利润	6
图17：青岛港PB粉现货价格走势	6
图18：青岛港超特现货价格走势	6
图19：铁矿石期货主力合约走势	7
图20：铁矿石主力合约最小基差走势	7
图21：青岛港超特主力合约基差走势	7
图22：青岛港PB粉主力合约基差走势	7
图23：港口现货成交7日移动平均	7
图24：255家钢厂废钢到货量	7
图25：准一焦炭现货价格走势	8
图26：焦炭期货主力合约走势	8
图27：港口准一主力合约基差走势	8
图28：山西厂库中硫主力合约基差走势	8
图29：山西中硫现货焦煤价格走势	8
图30：焦煤主力合约价格走势	8
图31：蒙5#主力合约基差走势	9
图32：山西中硫主力合约基差走势	9
图33：沙河重碱低端现货价格走势	9
图34：纯碱期货主力合约走势	9
图35：纯碱期货主力合约基差走势	9
图36：浮法玻璃现货市场价走势	9
图37：玻璃期货主力合约走势	10
图38：玻璃期货主力合约基差走势	10
图39：鄂尔多斯Q5500动力煤现货价走势	10
图40：鄂尔多斯Q5000动力煤现货价走势	10
图41：内蒙古硅锰FeMn65Si17市场价	10
图42：宁夏硅铁市场价	10
图43：硅锰主力合约收盘价	11
图44：硅铁主力合约收盘价	11

图1：上海螺纹钢现货价格走势图



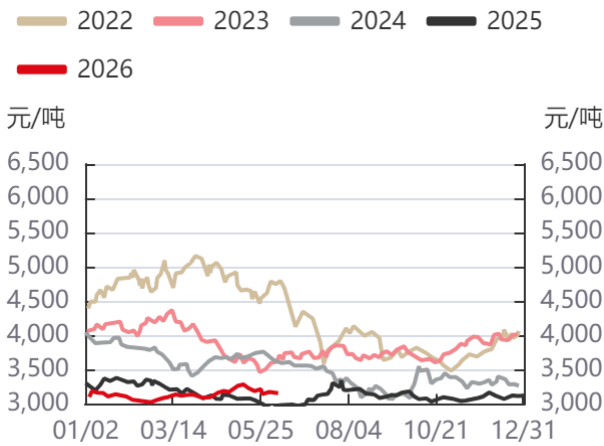
资料来源：同花顺，钢联，华泰期货研究院

图2：上海热卷现货价格走势图



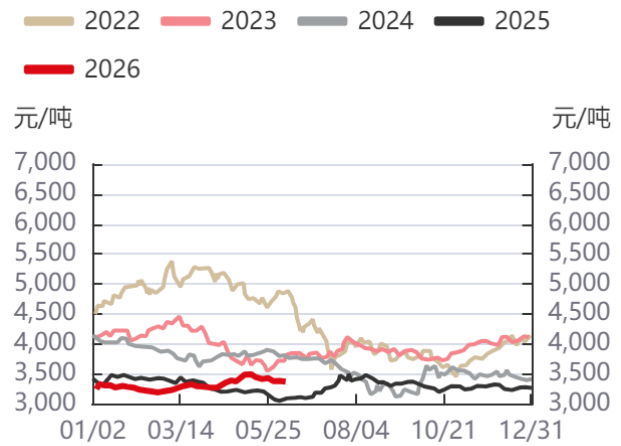
资料来源：同花顺，钢联，华泰期货研究院

图3：螺纹钢期货主力合约收盘价走势图



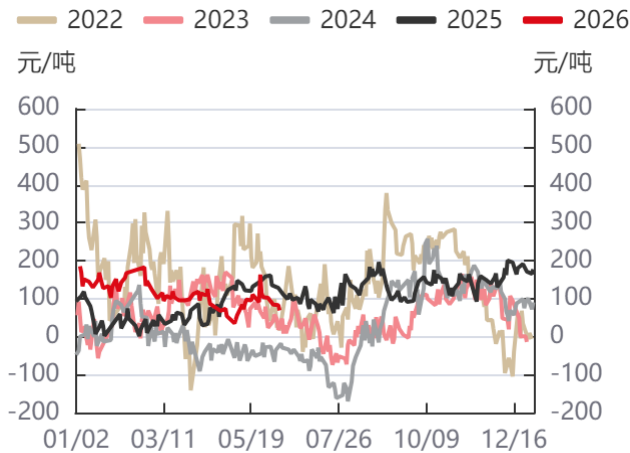
资料来源：同花顺，钢联，华泰期货研究院

图4：热卷期货主力合约收盘价走势图



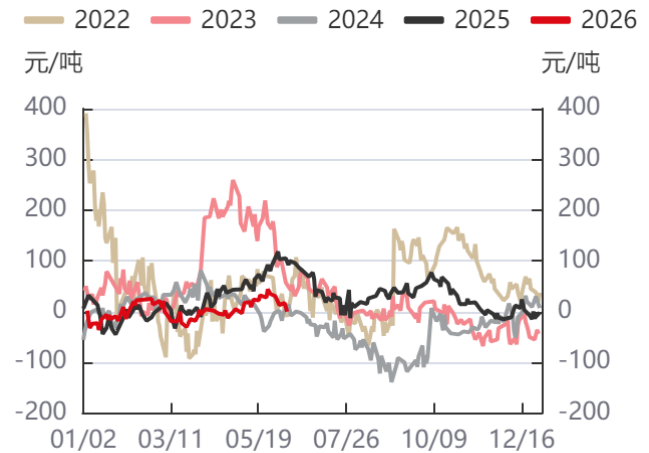
资料来源：同花顺，钢联，华泰期货研究院

图5：上海螺纹钢主力合约基差走势图



资料来源：同花顺，钢联，华泰期货研究院

图6：上海热卷主力合约基差走势图



资料来源：同花顺，钢联，华泰期货研究院

图7：唐山生铁即时成本



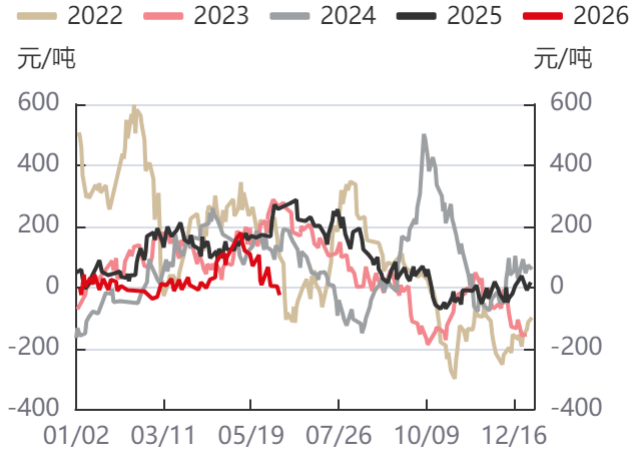
资料来源：同花顺，华泰期货研究院

图8：江苏生铁即时成本



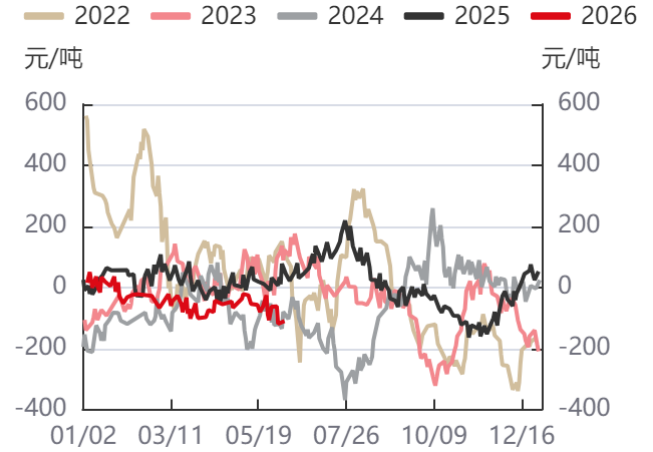
资料来源：同花顺，华泰期货研究院

图9：螺纹华北唐山毛利润



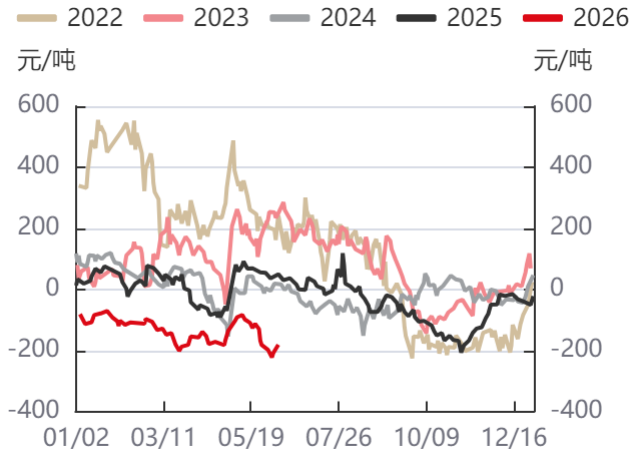
资料来源：同花顺，华泰期货研究院

图10：螺纹华东江苏毛利润



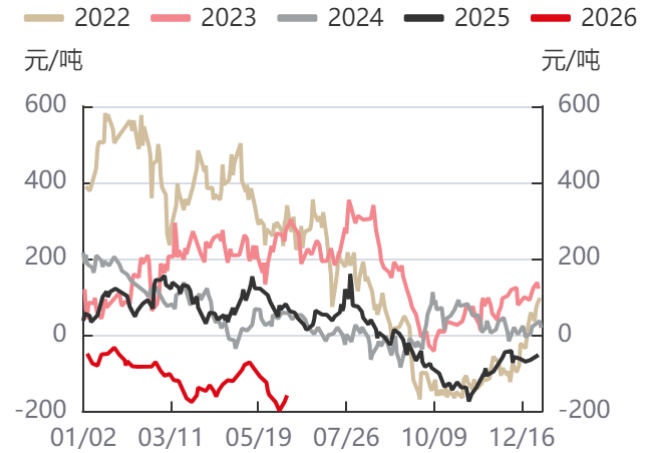
资料来源：同花顺，华泰期货研究院

图11：螺纹盘面近月利润



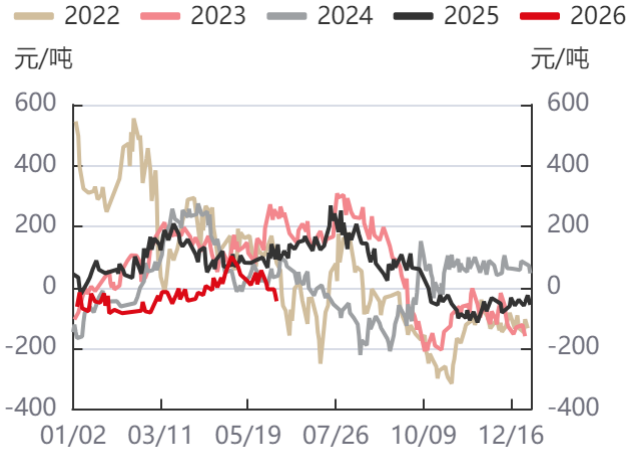
资料来源：同花顺，华泰期货研究院

图12：螺纹盘面远月利润



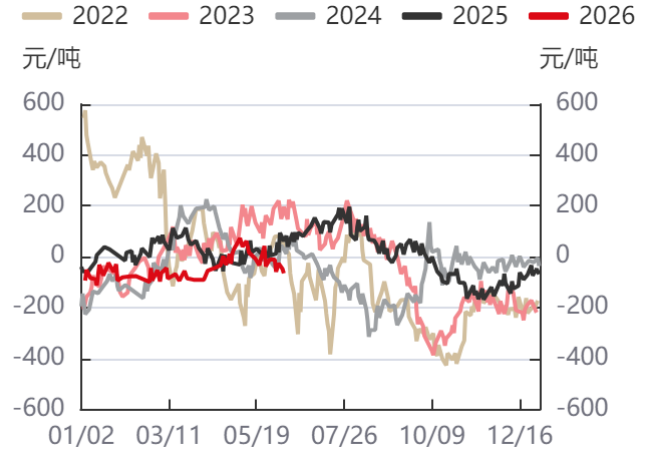
资料来源：同花顺，华泰期货研究院

图13: 热卷华北唐山利润



资料来源: 同花顺, 华泰期货研究院

图14: 热卷华东江苏利润



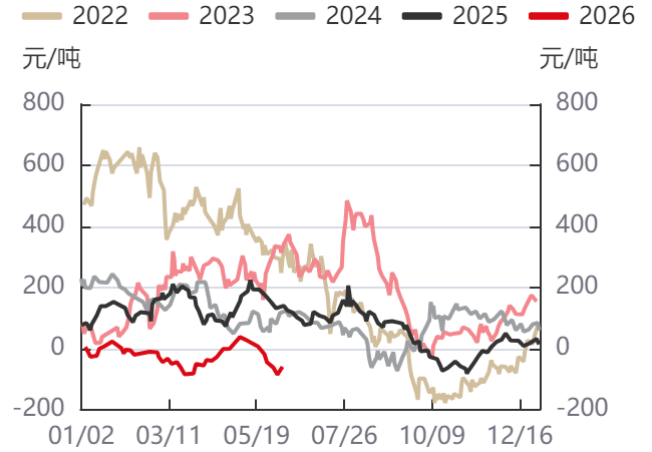
资料来源: 同花顺, 华泰期货研究院

图15: 热卷盘面近月利润



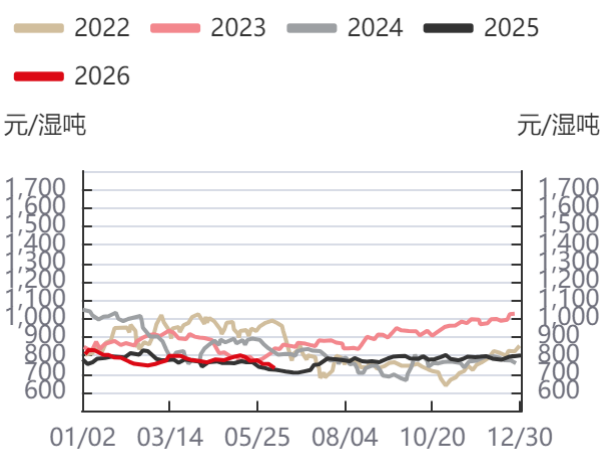
资料来源: 同花顺, 华泰期货研究院

图16: 热卷盘面远月利润



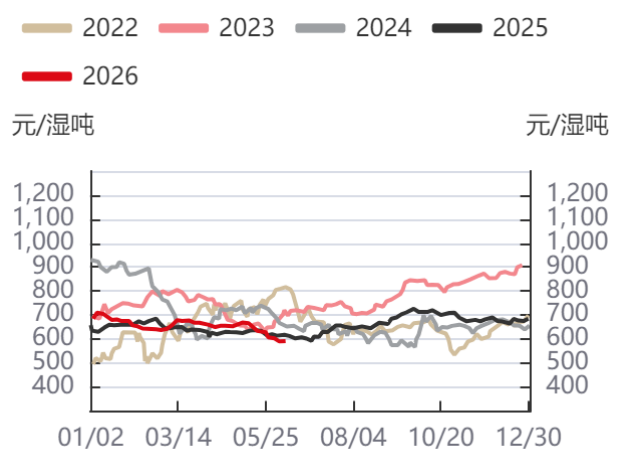
资料来源: 同花顺, 华泰期货研究院

图17: 青岛港PB粉现货价格走势图



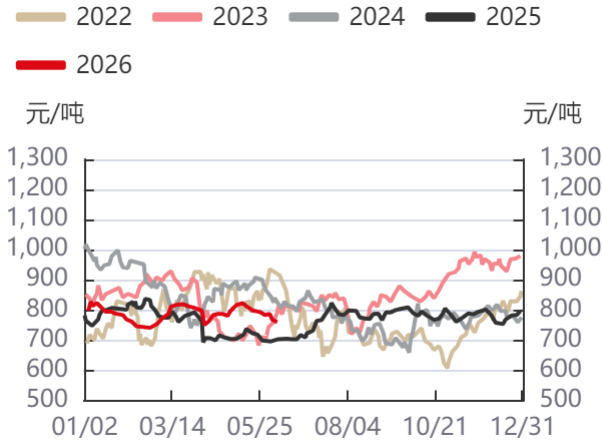
资料来源: 同花顺, 钢联, 华泰期货研究院

图18: 青岛港超特现货价格走势图



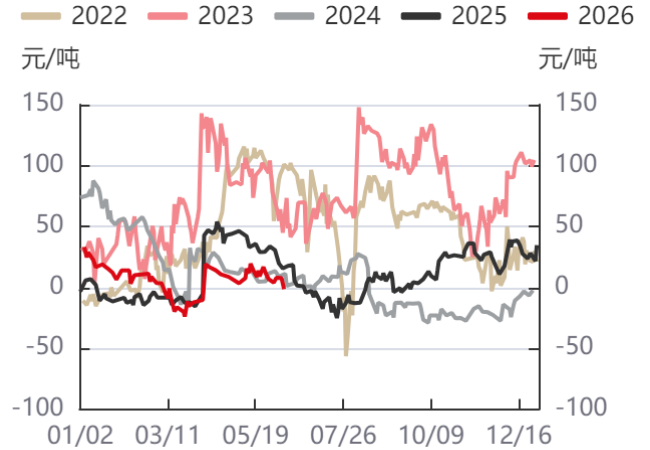
资料来源: 同花顺, 钢联, 华泰期货研究院

图19: 铁矿石期货主力合约走势图



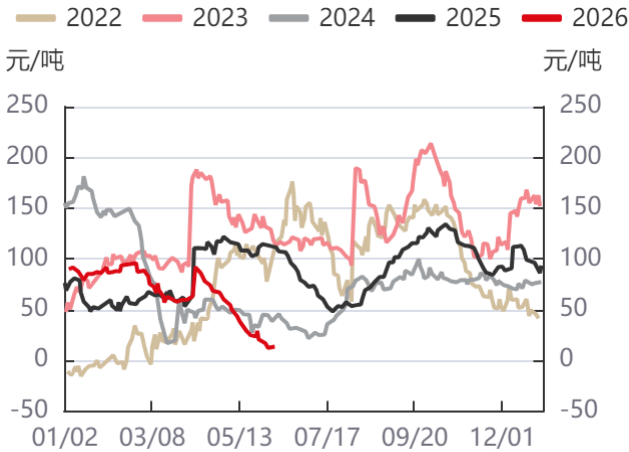
资料来源: 同花顺, 钢联, 华泰期货研究院

图20: 铁矿石主力合约最小基差走势图



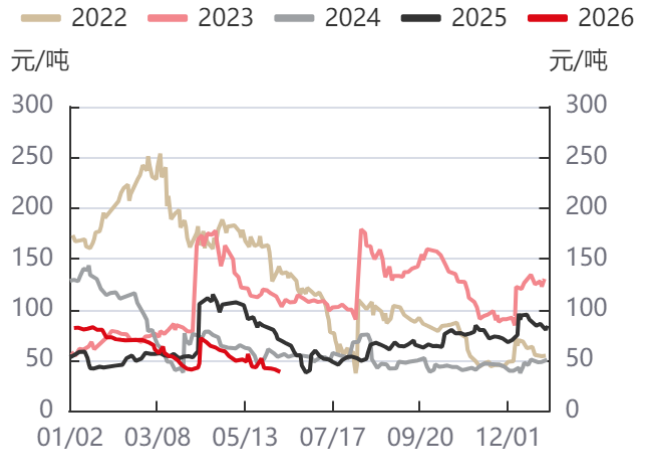
资料来源: 同花顺, 钢联, 华泰期货研究院

图21: 青岛港超特主力合约基差走势图



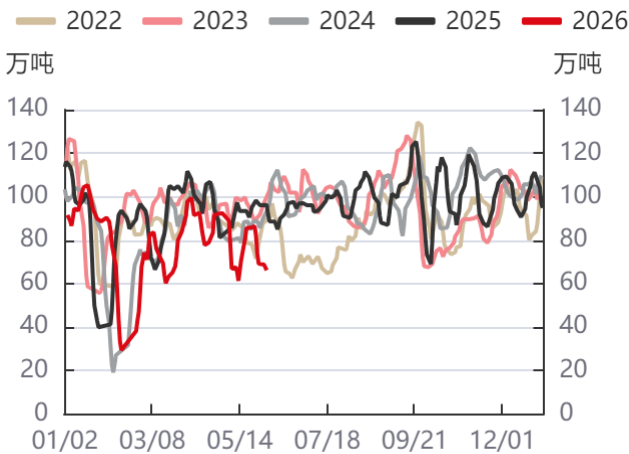
资料来源: 同花顺, 钢联, 华泰期货研究院

图22: 青岛港PB粉主力合约基差走势图



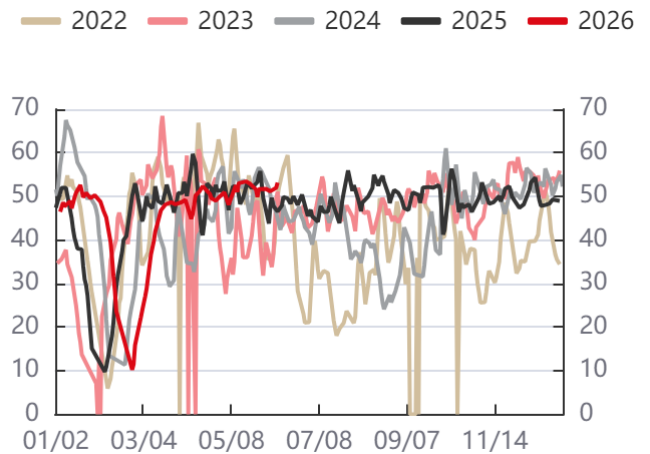
资料来源: 同花顺, 钢联, 华泰期货研究院

图23: 港口现货成交7日移动平均



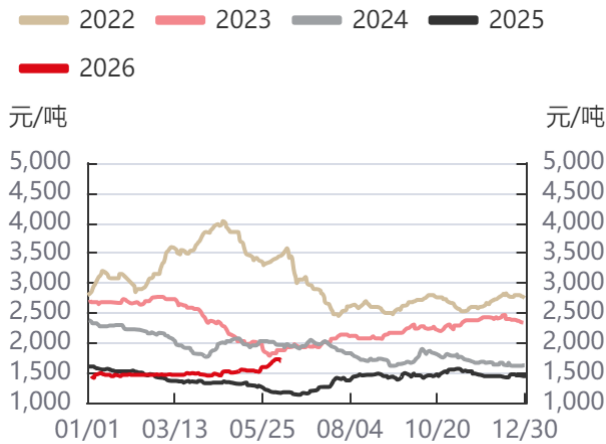
资料来源: 同花顺, 钢联, 华泰期货研究院

图24: 255家钢厂废钢到货量



资料来源: 同花顺, 富宝数据, 华泰期货研究院

图25：准一焦炭现货价格走势



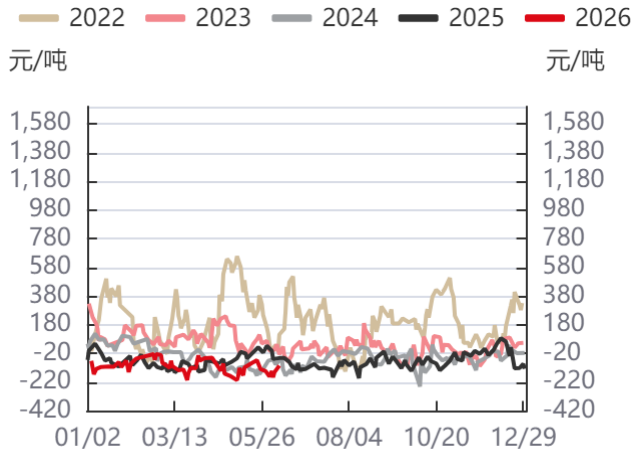
资料来源：同花顺，钢联，华泰期货研究院

图26：焦炭期货主力合约走势



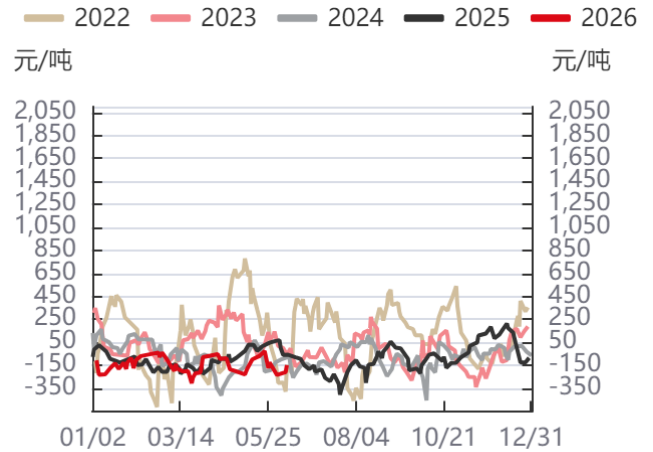
资料来源：同花顺，钢联，华泰期货研究院

图27：港口准一主力合约基差走势



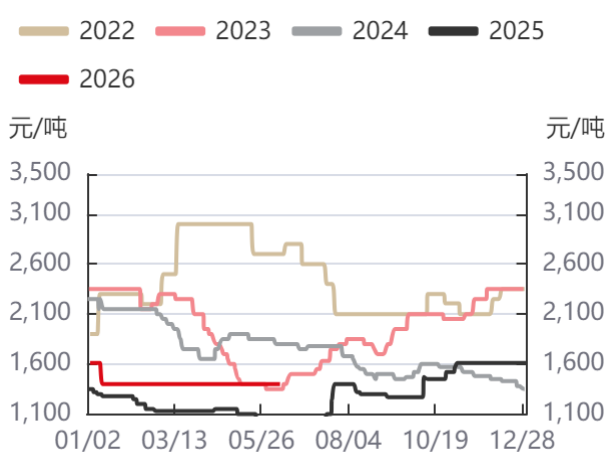
资料来源：同花顺，钢联，华泰期货研究院

图28：山西厂库中硫主力合约基差走势



资料来源：同花顺，钢联，华泰期货研究院

图29：山西中硫现货焦煤价格走势



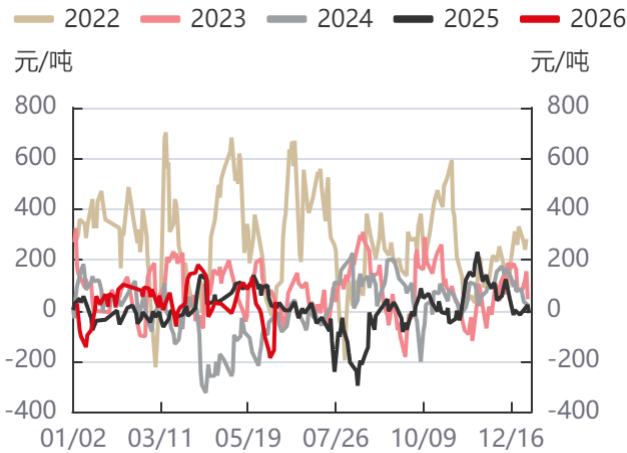
资料来源：同花顺，钢联，华泰期货研究院

图30：焦煤主力合约价格走势



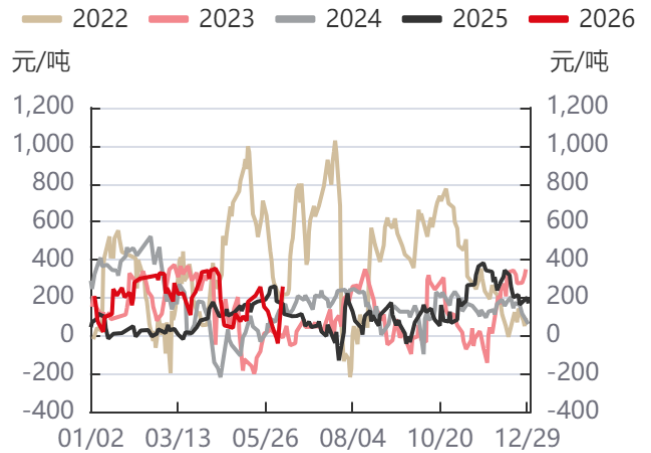
资料来源：同花顺，钢联，华泰期货研究院

图31: 蒙5#主力合约基差走势图



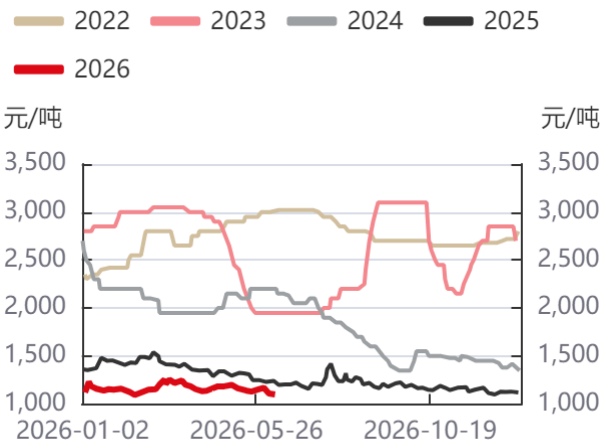
资料来源: 同花顺, 钢联, 华泰期货研究院

图32: 山西中硫主力合约基差走势图



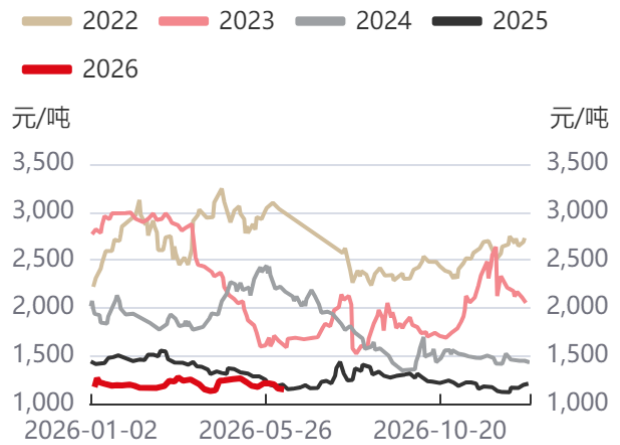
资料来源: 同花顺, 钢联, 华泰期货研究院

图33: 沙河重碱低端现货价格走势图



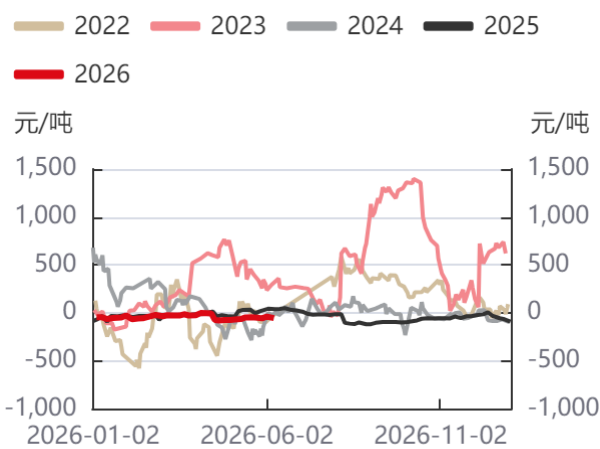
资料来源: 同花顺, 钢联, 华泰期货研究院

图34: 纯碱期货主力合约走势图



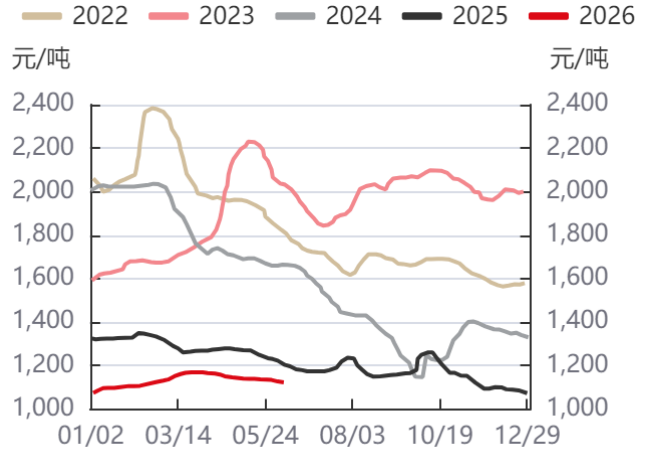
资料来源: 同花顺, 钢联, 华泰期货研究院

图35: 纯碱期货主力合约基差走势图



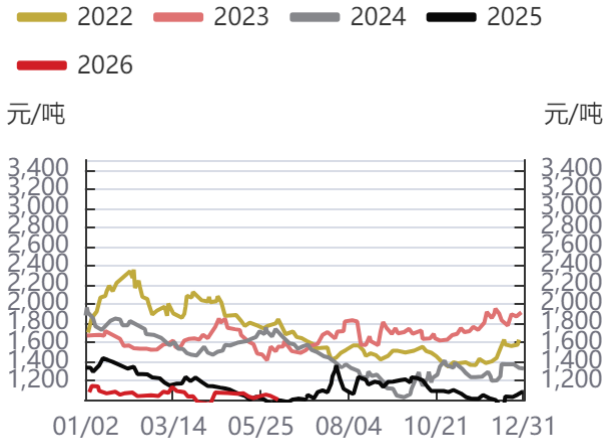
资料来源: 同花顺, 钢联, 华泰期货研究院

图36: 浮法玻璃现货市场价走势图



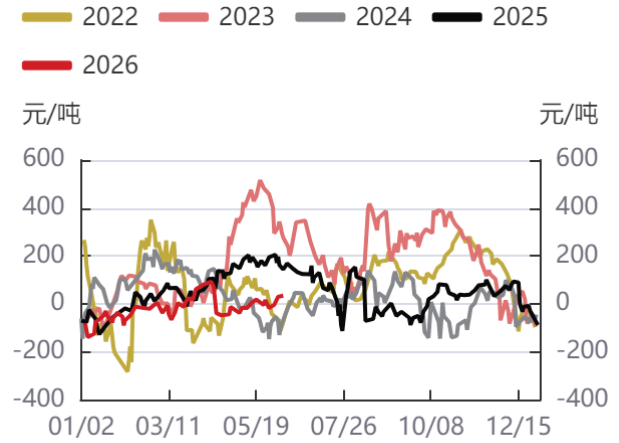
资料来源: 同花顺, 华泰期货研究院

图37：玻璃期货主力合约走势图



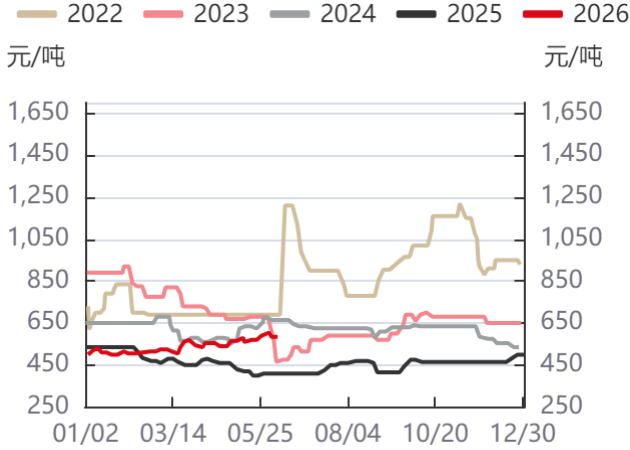
资料来源：同花顺，钢联，华泰期货研究院

图38：玻璃期货主力合约基差走势图



资料来源：同花顺，钢联，华泰期货研究院

图39：鄂尔多斯Q5500动力煤现货价走势图



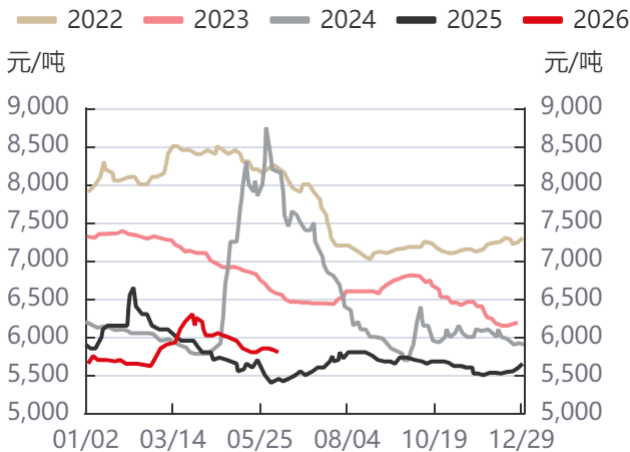
资料来源：同花顺，钢联，华泰期货研究院

图40：鄂尔多斯Q5000动力煤现货价走势图



资料来源：同花顺，钢联，华泰期货研究院

图41：内蒙古硅锰FeMn65Si17市场价



资料来源：同花顺，钢联，华泰期货研究院

图42：宁夏硅铁市场价



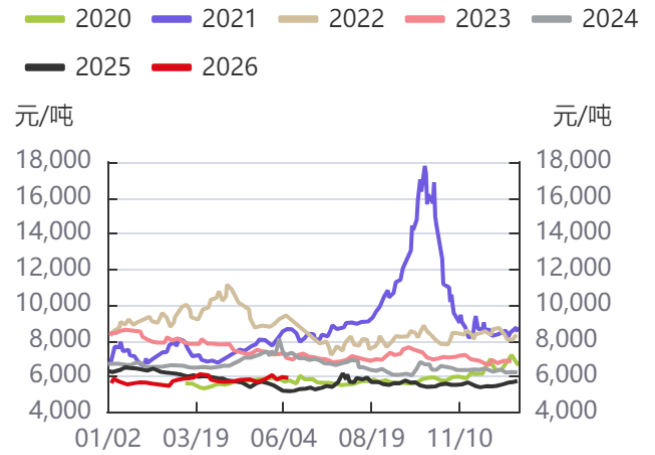
资料来源：同花顺，钢联，华泰期货研究院

图43: 硅锰主力合约收盘价



资料来源: 同花顺, 钢联, 华泰期货研究院

图44: 硅铁主力合约收盘价



资料来源: 同花顺, 钢联, 华泰期货研究院

本期分析研究员



邝志鹏

从业资格号: F3056360
投资咨询号: Z0016171



余彩云

从业资格号: F03096767
投资咨询号: Z0020310



刘国梁

从业资格号: F03108558
投资咨询号: Z0021505



邢亚文

从业资格号: F3054449
投资咨询号: Z0016137

联系人

投资咨询业务资格:
证监许可【2011】1289号

免责声明

本报告基于本公司认为可靠的、已公开的信息编制，但本公司对该等信息的准确性及完整性不作任何保证。本报告所载的意见、结论及预测仅反映报告发布当日的观点和判断。在不同时期，本公司可能会发出与本报告所载意见、评估及预测不一致的研究报告。本公司不保证本报告所含信息保持在最新状态。本公司对本报告所含信息可在不发出通知的情形下做出修改，投资者应当自行关注相应的更新或修改。

本公司力求报告内容客观、公正，但本报告所载的观点、结论和建议仅供参考，投资者并不能依靠本报告以取代行使独立判断。对投资者依据或者使用本报告所造成的一切后果，本公司及作者均不承担任何法律责任。

本报告版权仅为本公司所有。未经本公司书面许可，任何机构或个人不得以翻版、复制、发表、引用或再次分发他人等任何形式侵犯本公司版权。如征得本公司同意进行引用、刊发的，需在允许的范围内使用，并注明出处为“华泰期货研究院”，且不得对本报告进行任何有悖原意的引用、删节和修改。本公司保留追究相关责任的权力。所有本报告中使用的商标、服务标记及标记均为本公司的商标、服务标记及标记。

华泰期货有限公司版权所有并保留一切权利。

公司总部

广州市天河区临江大道1号之一2101-2106单元 | 邮编: 510000

电话: 400-6280-888

网址: www.htfc.com



客服热线：400-628-0888

官方网址：www.htfc.com

公司总部：广州市南沙区横沥镇明珠三街1号10层1001-1004、1011-1016房