

国元点睛

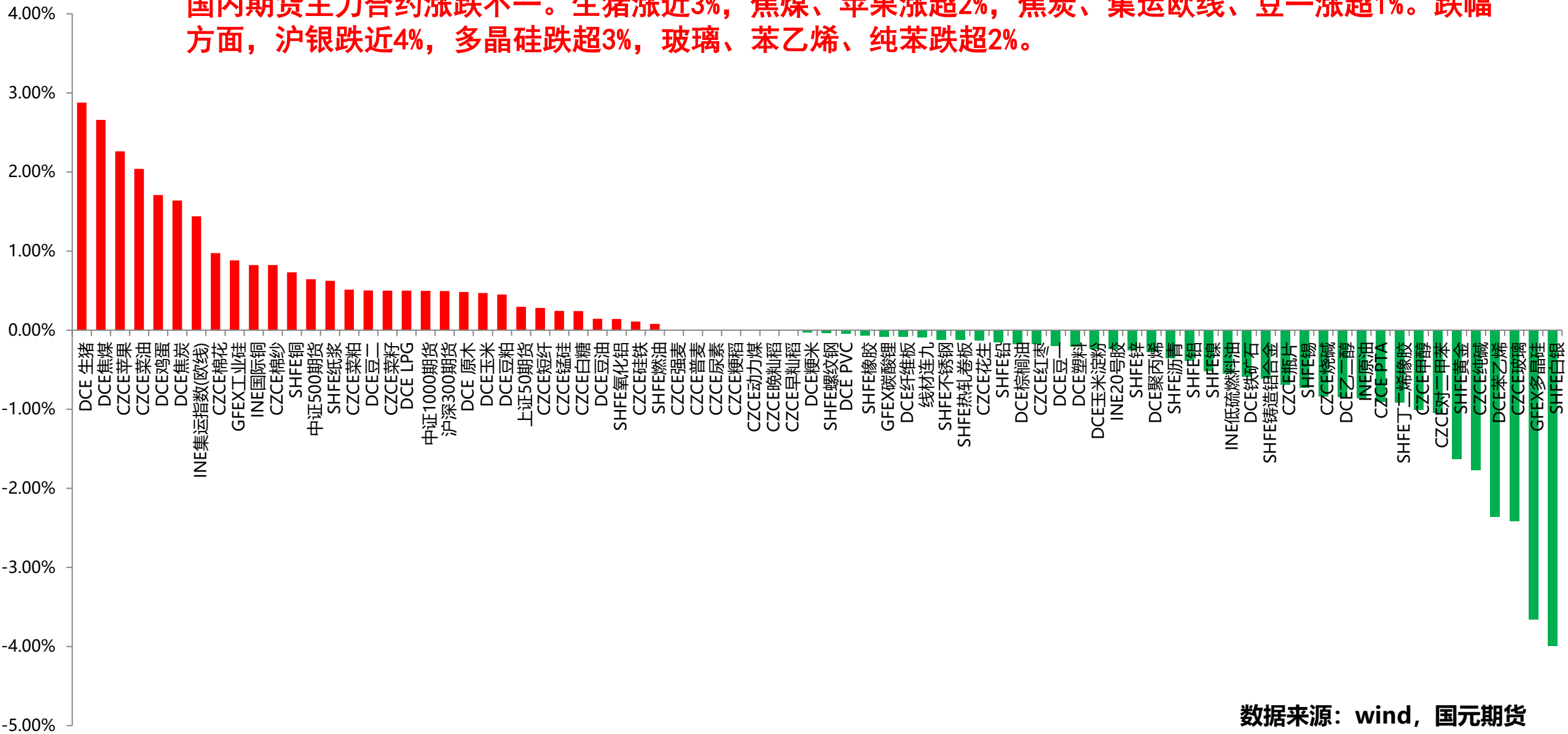
2025.10.20

国元期货研究咨询部



国内主要期货品种日度涨跌幅

国内期货主力合约涨跌不一。生猪涨近3%，焦煤、苹果涨超2%，焦炭、集运欧线、豆一涨超1%。跌幅方面，沪银跌近4%，多晶硅跌超3%，玻璃、苯乙烯、纯苯跌超2%。



沪铜2512^M (SHFE cu2512) 日线

MA组合(5,10,20,40,60,0) MA5 85014.00 MA10 84839.00 MA20 82772.00 MA40 81107.25 MA60 80368.84

沪铜2512合约今日震荡收涨。近期海外矿山运营及宏观市场均对铜价存在一定影响，短期铜价将高位震荡。

支撑位：84000



沪铝2512^M (SHFE al2512) 日线

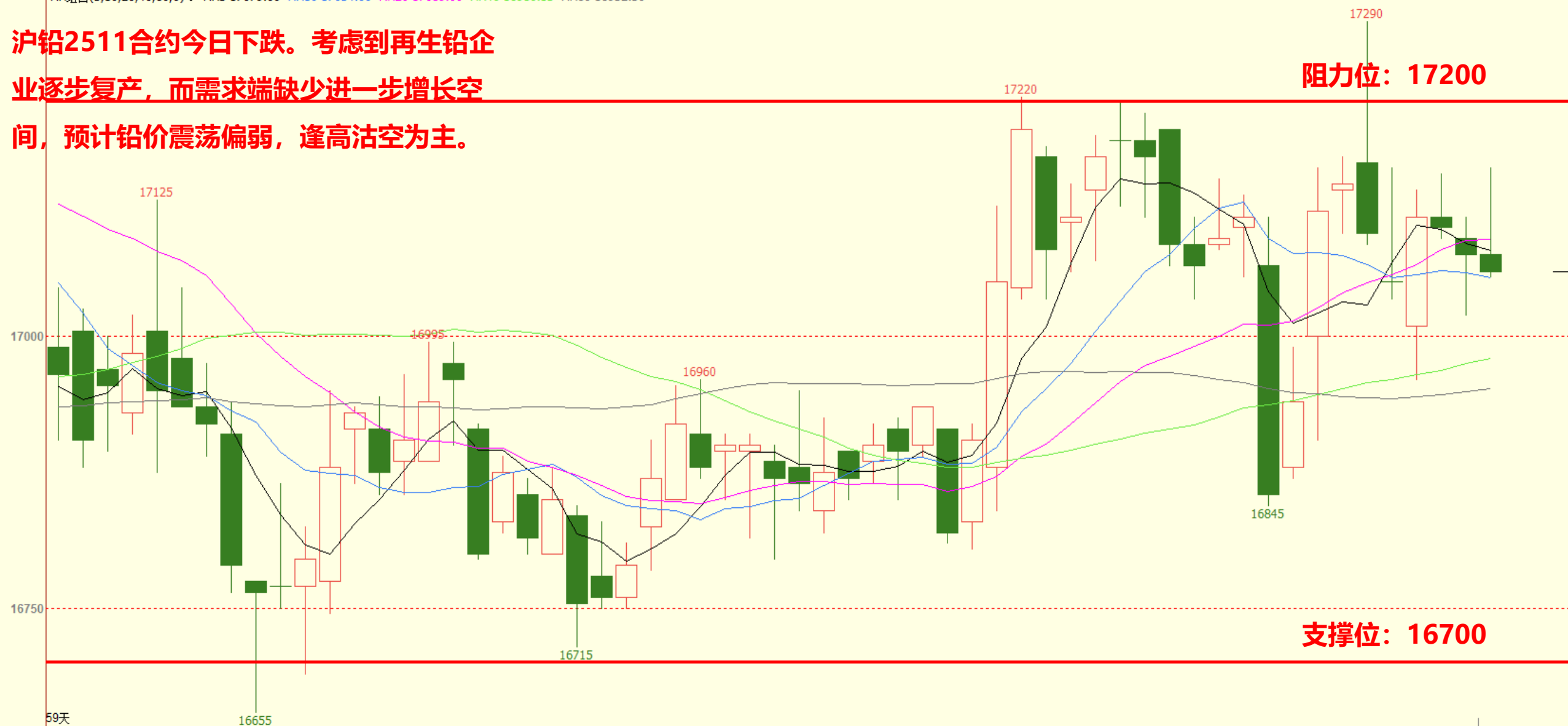
MA组合(5,10,20,40,60,0) MA5 20925.00 MA10 20901.00 MA20 20858.50 MA40 20766.38 MA60 20696.75



沪铅2511 (SHFE pb2511) 日线

MA组合(5,10,20,40,60,0) MA5 17079.00 MA10 17054.00 MA20 17089.00 MA40 16980.13 MA60 16952.50

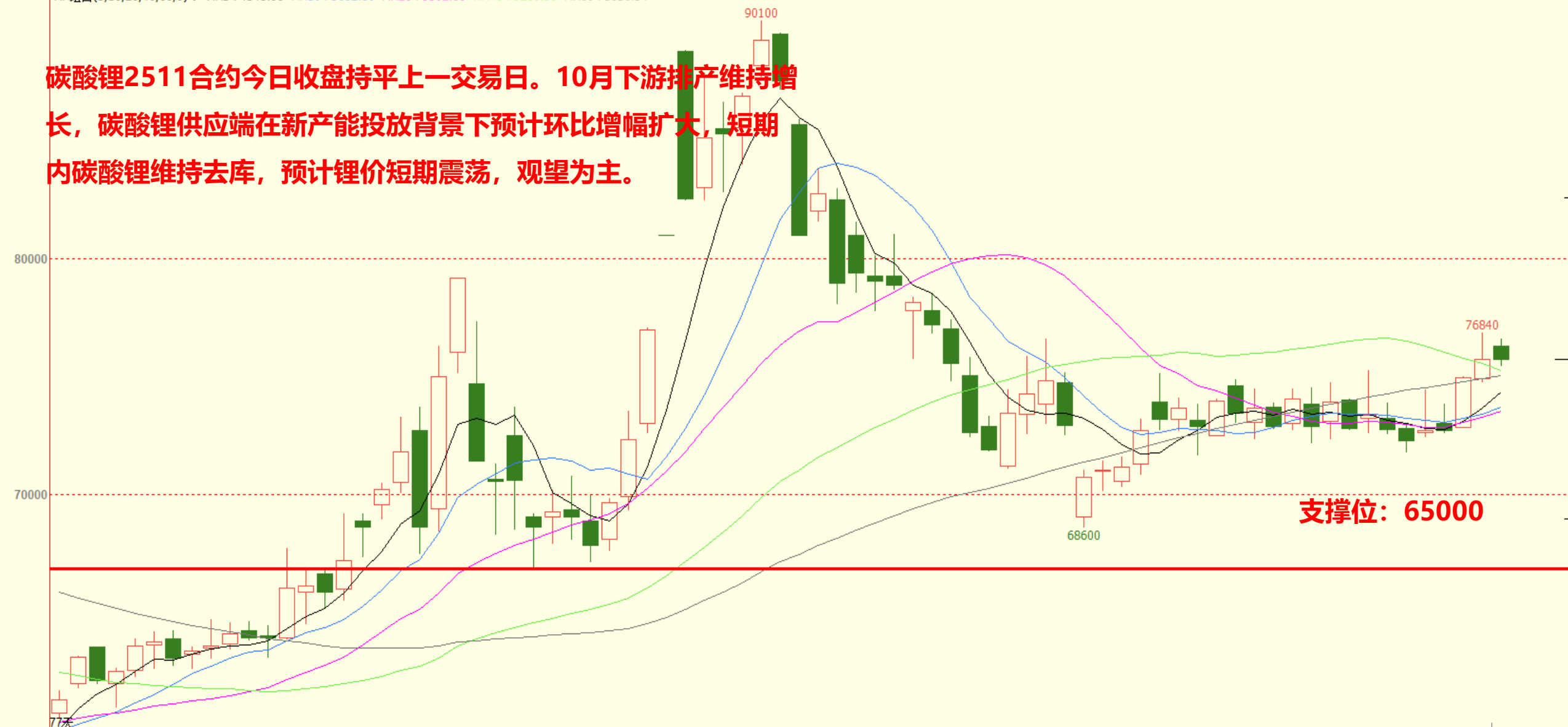
沪铅2511合约今日下跌。考虑到再生铅企业逐步复产，而需求端缺少进一步增长空间，预计铅价震荡偏弱，逢高沽空为主。



碳酸锂2511^M (GFEX 1c2511) 日线

MA组合(5,10,20,40,60,0) MA5 74348.00 MA10 73682.00 MA20 73502.00 MA40 75260.50 MA60 75036.34

碳酸锂2511合约今日收盘持平上一交易日。10月下游排产维持增长，碳酸锂供应端在新产能投放背景下预计环比增幅扩大，短期内碳酸锂维持去库，预计锂价短期震荡，观望为主。

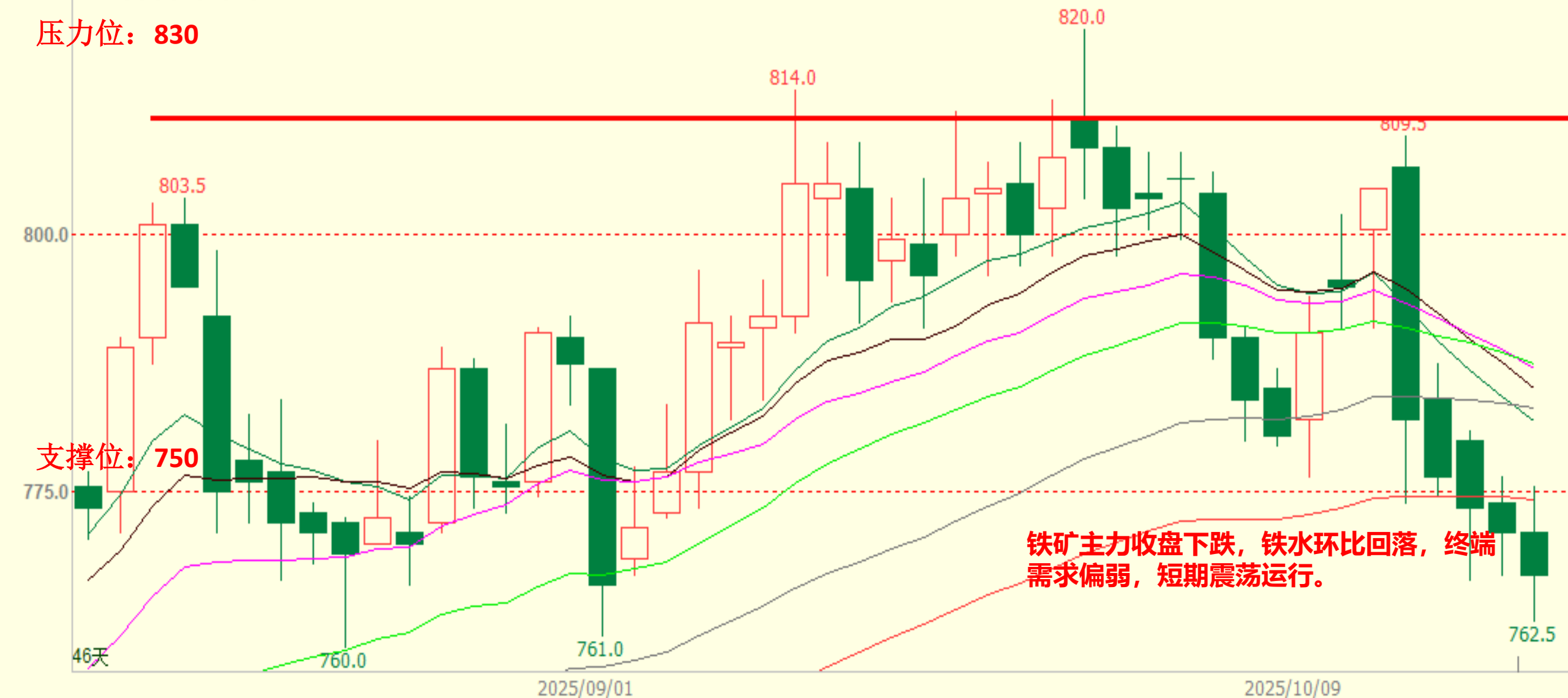


● 铁矿石2601^M (DCE i2601) 日线 767.0 -4.5 / -0.58%

PUBU(4,6,9,13,18,24) PB1 781.81 PB2 785.00 PB3 787.05 PB4 787.37 PB5 783.23 PB6 774.24

压力位: 830

支撑位: 750



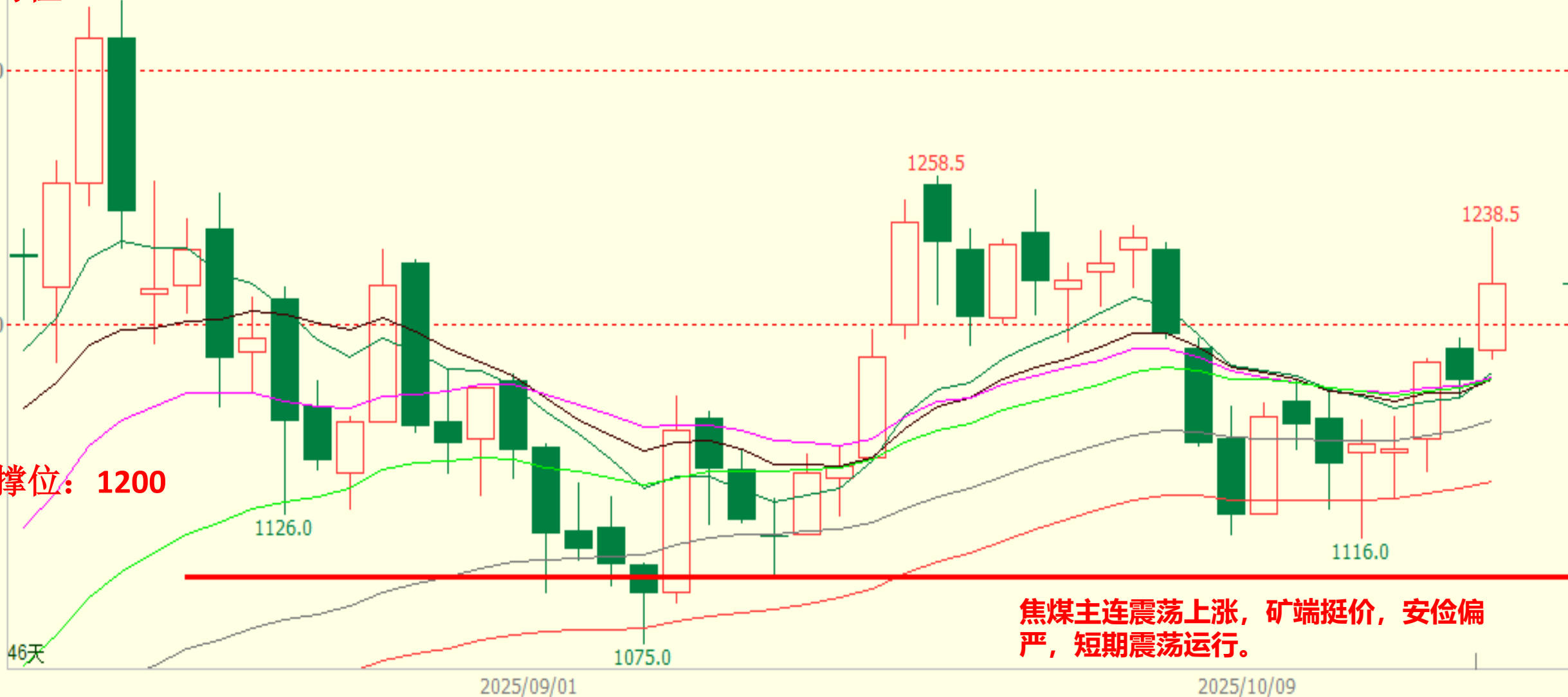
铁矿主力收盘下跌，铁水环比回落，终端需求偏弱，短期震荡运行。

焦煤2601^M (DCE jm2601) 日线 1216.0 31.5 / 2.66%

PUBU(4,6,9,13,18,24) PB1 1181.21 PB2 1178.73 PB3 1179.13 PB4 1178.54 PB5 1162.28 PB6 1138.56

压力位: 1300

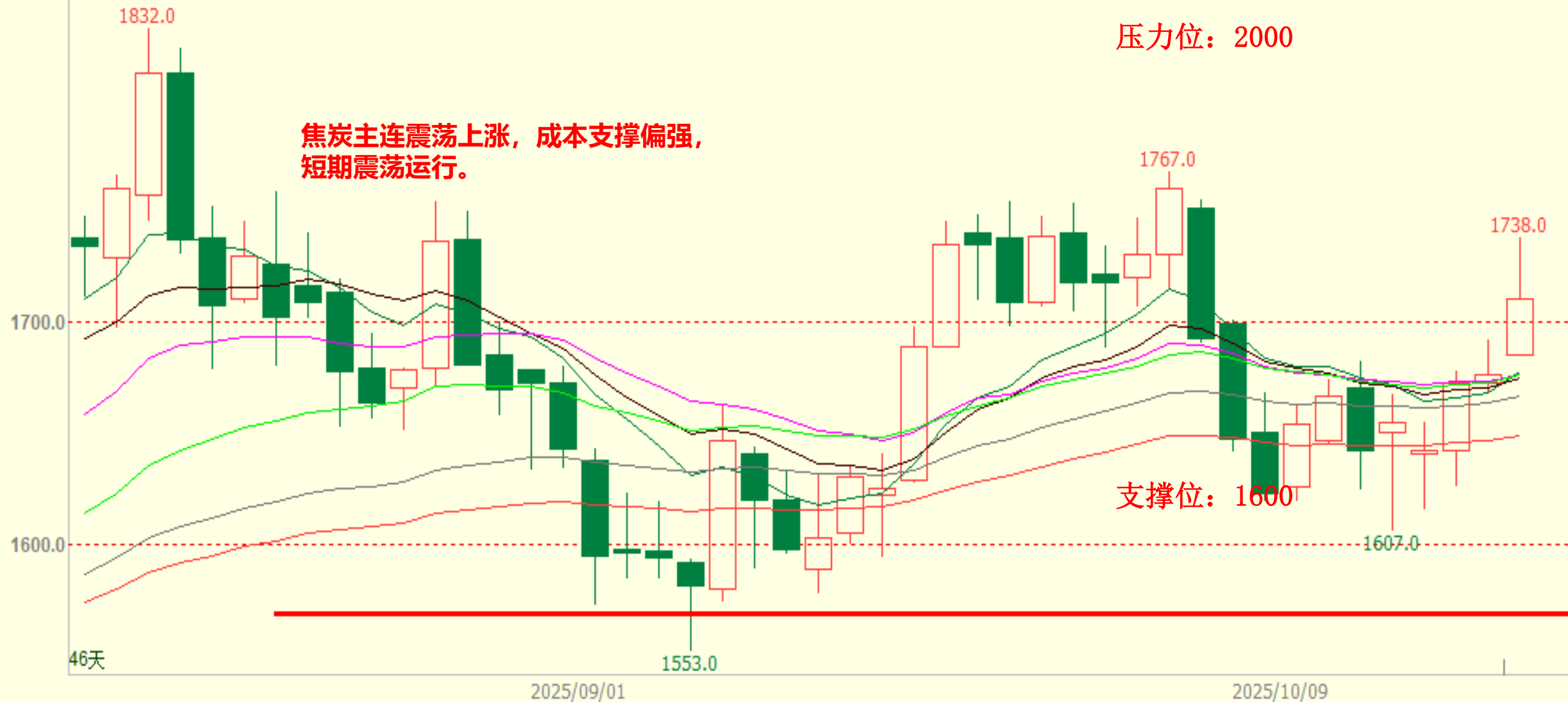
支撑位: 1200



焦煤主连震荡上涨，矿端挺价，安检偏严，短期震荡运行。

焦炭2601^M (DCE j2601) 日线 1710.0 27.5 / 1.63%

PUBU(4,6,9,13,18,24) PB1 1677.38 PB2 1675.08 PB3 1676.39 PB4 1676.23 PB5 1666.46 PB6 1648.96



螺纹钢2601M (SHFE rb2601) 日线 3045 -1 / -0.03%

PUBU(4,6,9,13,18,24) PB1 3071.00 PB2 3082.28 PB3 3100.33 PB4 3121.49 PB5 3134.41 PB6 3133.75

压力位: 3300

支撑位: 3000

螺纹合约震荡下跌，下游消费走弱，
出口忧虑增加，短期震荡运行。

46天

2025/09/01

2025/10/09

3021

沪镍主连(SHFE 7513) 日线 120710 -630 / -0.52%

PUBU(4,6,9,13,18,24) PB1 121413.44 PB2 121447.62 PB3 121440.15 PB4 121418.32 PB5 121439.40 PB6 121320.24



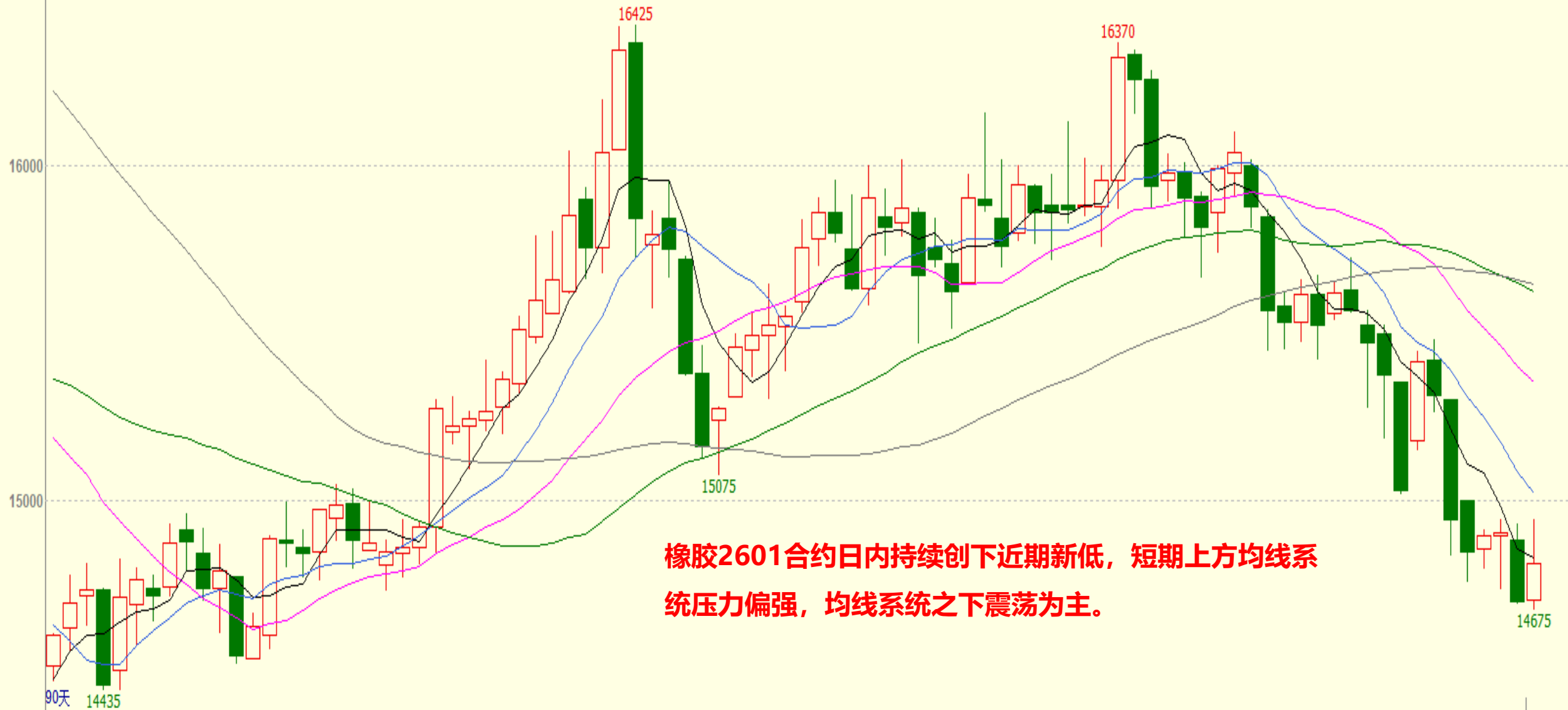
● 不锈钢主连 (SHFE 6253) 日线 12595 -20 / -0.16%

PUBU(4,6,9,13,18,24) PB1 12675.16 PB2 12719.58 PB3 12755.79 PB4 12798.55 PB5 12807.77 PB6 12809.11



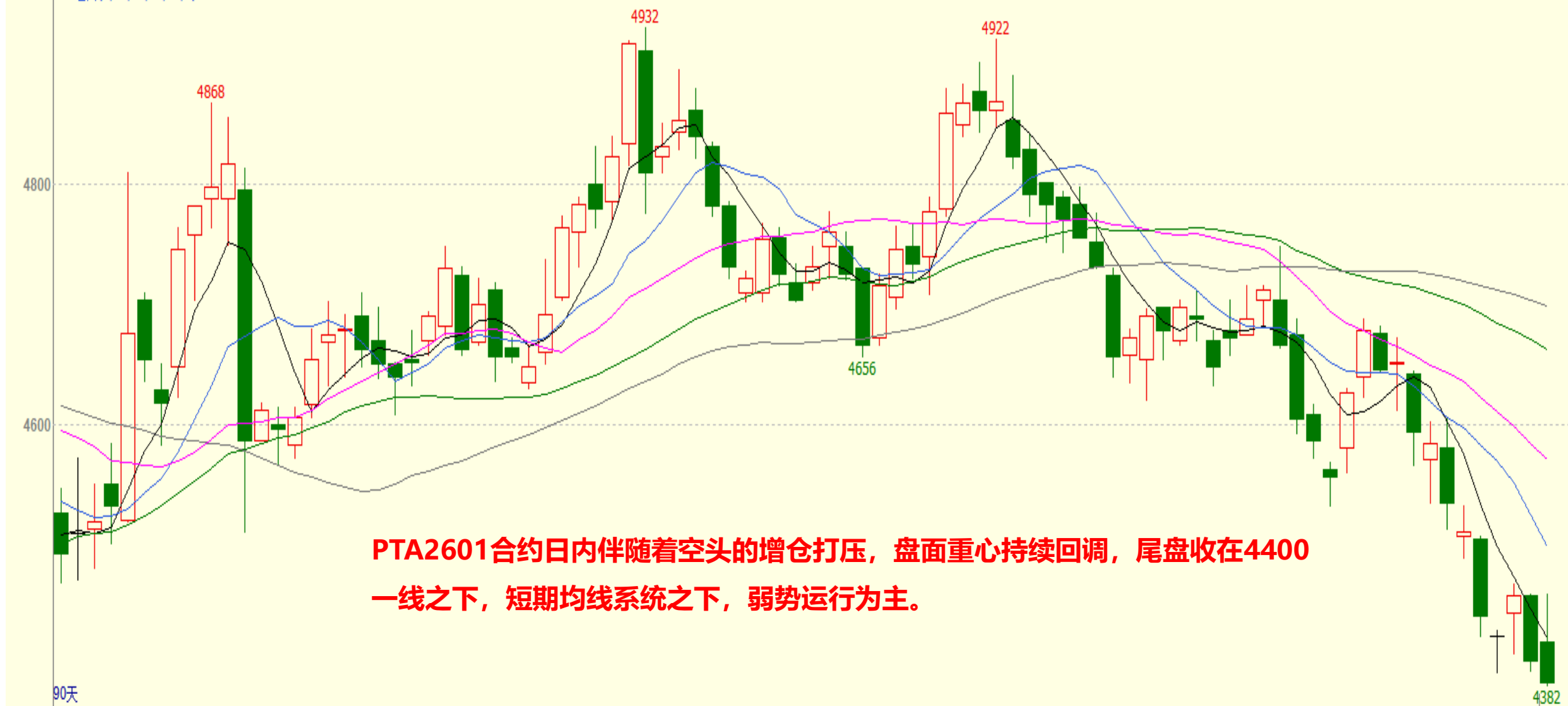
橡胶2601^M (SHFE ru2601) 日线

MA组合(5,10,20,40,60,0) MA5 14829.00 MA10 15022.00 MA20 15352.00 MA40 15622.88 MA60 15646.08



PTA2601^M (CZCE TA601) 日线

MA组合(5,10,20,40,60,0) MA5 4420.80 MA10 4497.80 MA20 4570.60 MA40 4663.00 MA60 4699.10



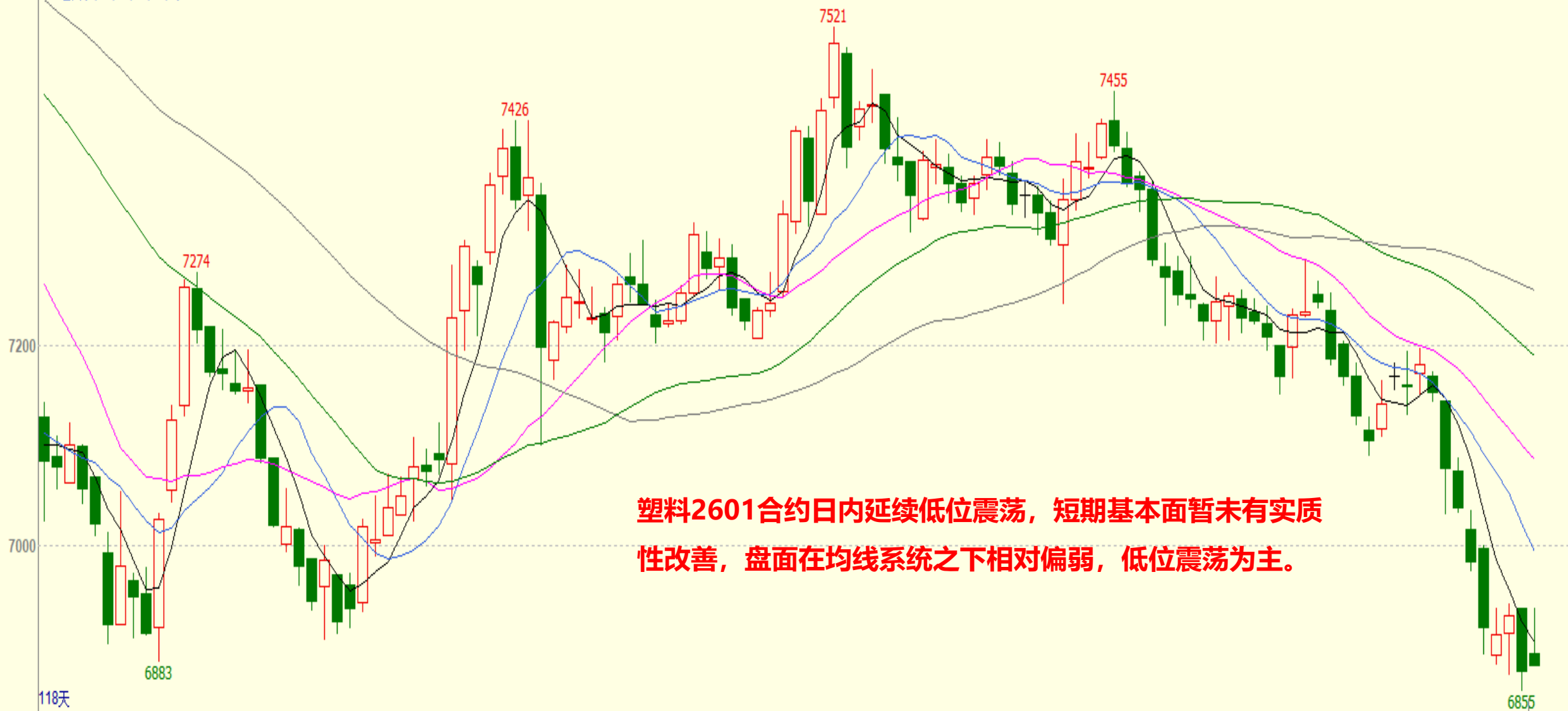
PTA2601合约日内伴随着空头的增仓打压，盘面重心持续回调，尾盘收在4400一线之下，短期均线系统之下，弱势运行为主。

MA組合(5,10,20,40,60,0) ↓ MA5 4042.60 MA10 4101.30 MA20 4177.00 MA40 4289.10 MA60 4342.53



塑料2601^M (DCE 12601) 日线

MA组合(5,10,20,40,60,0) MA5 6902.00 MA10 6994.10 MA20 7085.70 MA40 7190.63 MA60 7256.30



塑料2601合约日内延续低位震荡，短期基本面暂未有实质性改善，盘面在均线系统之下相对偏弱，低位震荡为主。

聚丙烯2601M(DCE pp2601) 日线

MA组合(5,10,20,40,60,0) MA5 6586.20 MA10 6684.60 MA20 6799.35 MA40 6895.17 MA60 6973.53



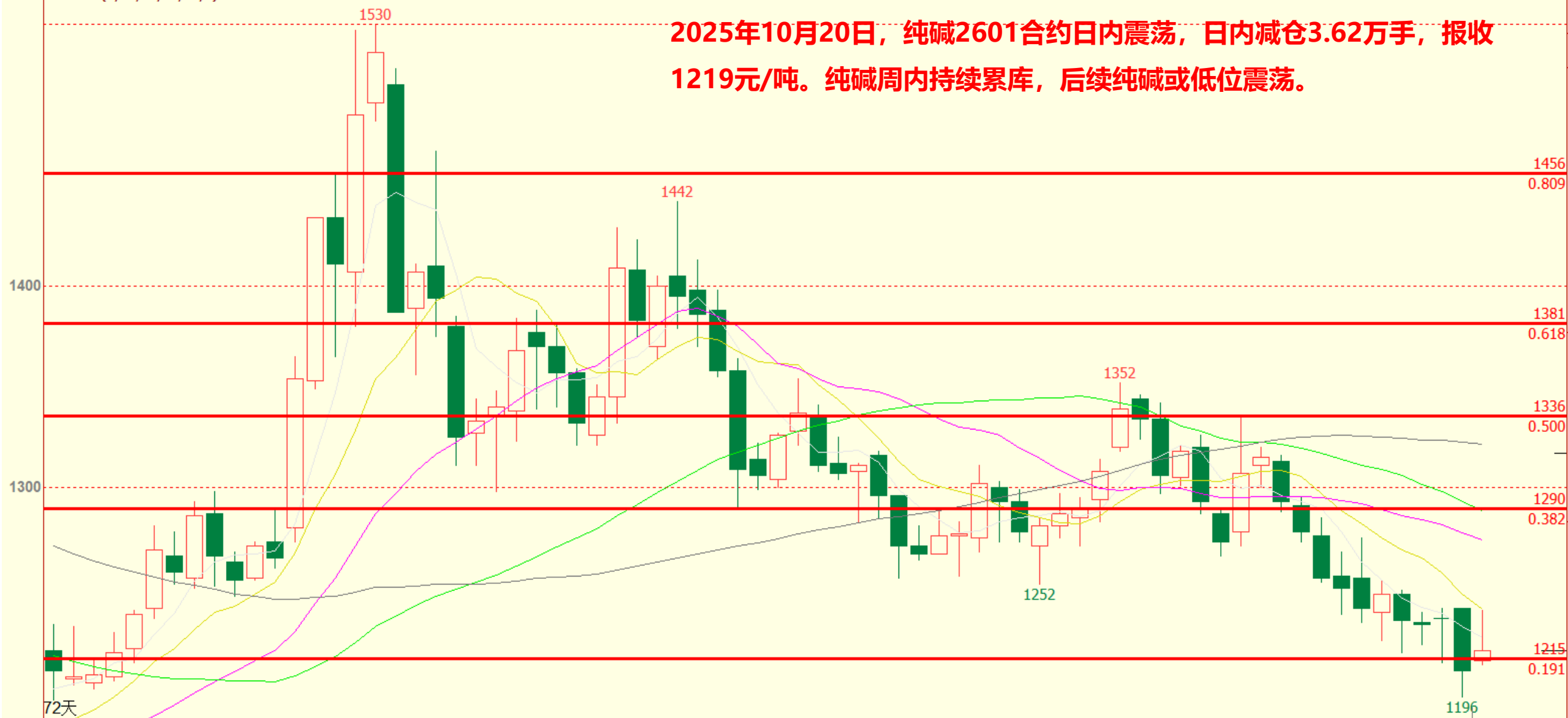
聚丙烯2601合约日内延续低位震荡，短期市场缺乏利好指引，均线系统之下低位震荡为主。

118天

纯碱2601^M (CZCE SA601) 日线

MA组合(5,10,20,40,60,0) MA5 1225.80 MA10 1239.90 MA20 1274.25 MA40 1288.85 MA60 1321.65

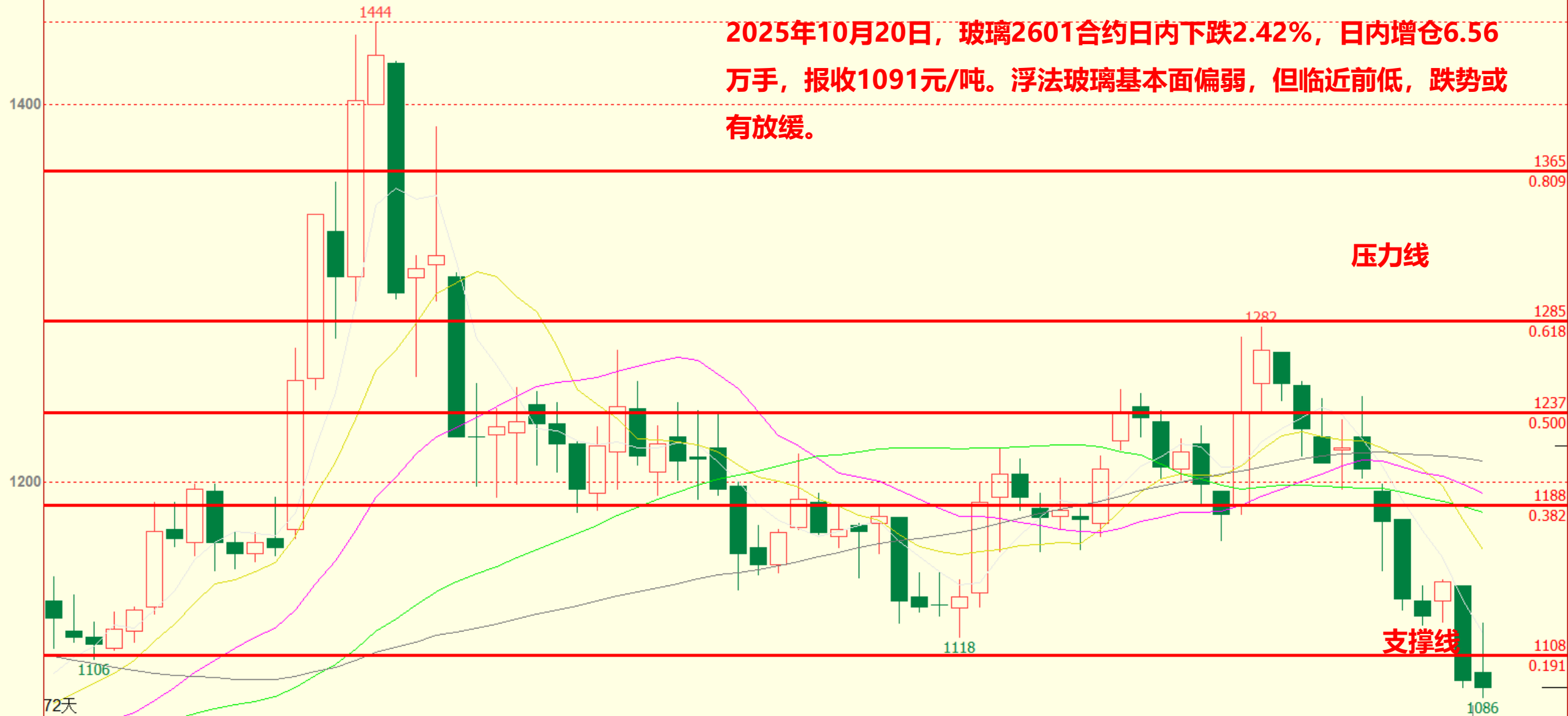
2025年10月20日，纯碱2601合约日内震荡，日内减仓3.62万手，报收1219元/吨。纯碱周内持续累库，后续纯碱或低位震荡。



玻璃2601^M (CZCE FG601) 日线

MA组合(5,10,20,40,60,0) MA5 1120.00 MA10 1164.20 MA20 1194.25 MA40 1183.88 MA60 1211.35

2025年10月20日，玻璃2601合约日内下跌2.42%，日内增仓6.56万手，报收1091元/吨。浮法玻璃基本面偏弱，但临近前低，跌势或有放缓。



尿素2601^M (CZCE UR601) 日线

MA组合(5,10,20,40,60,0) MA5 1600.60 MA10 1615.30 MA20 1643.40 MA40 1686.45 MA60 1712.22

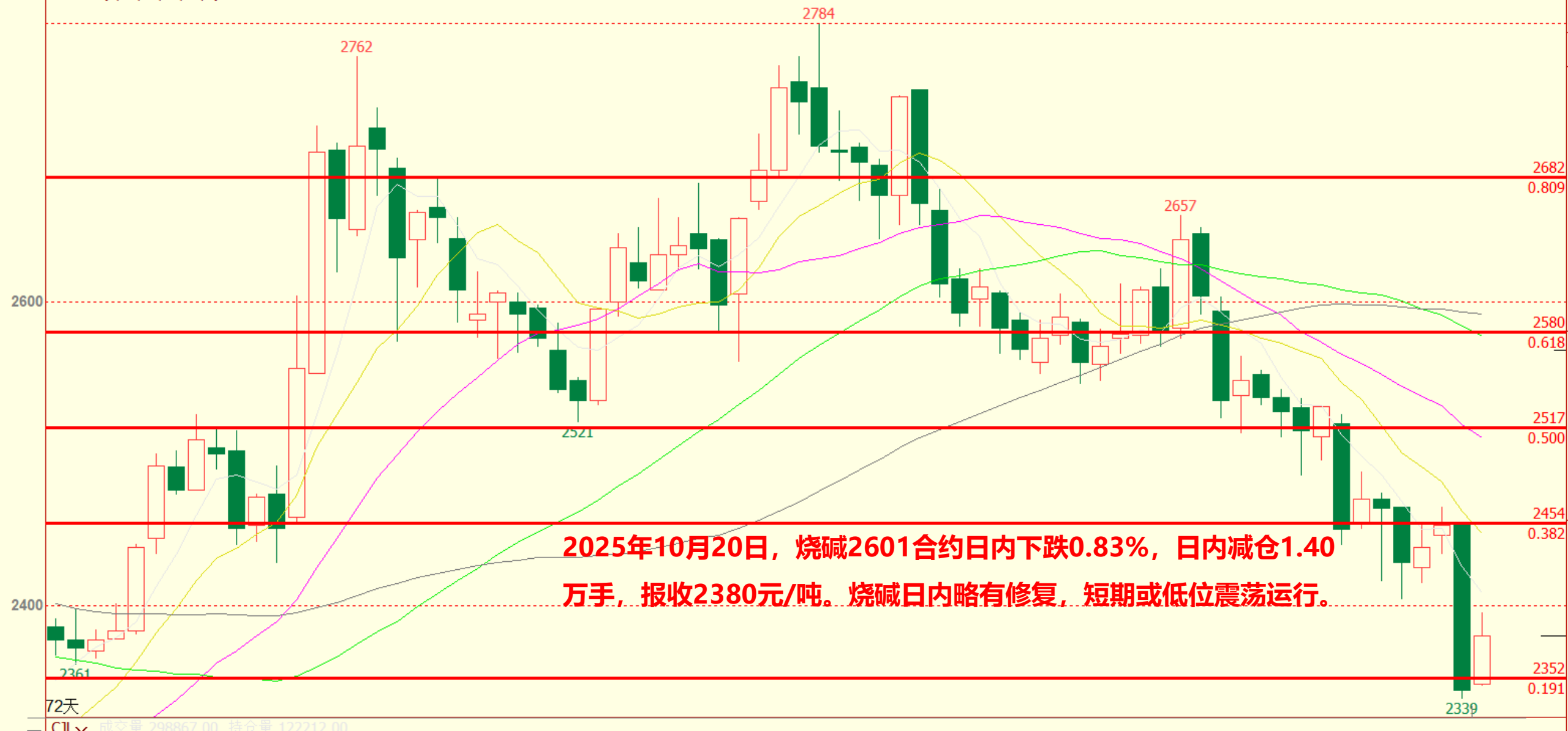


72天

1577

烧碱2601^M (CZCE SH601) 日线

MA组合(5,10,20,40,60,0) MA5 2408.60 MA10 2447.30 MA20 2510.20 MA40 2577.73 MA60 2592.18



豆粕2601^M (DCE m2601) 日线

MA组合(5,10,20,40,60,0) MA5 2897.80 MA10 2914.30 MA20 2951.55 MA40 3017.98 MA60 3038.65



72天

菜籽粕2601^M (CZCE RM601) 日线

MA组合(5,10,20,40,60,0) MA5 2345.00 MA10 2378.00 MA20 2423.65 MA40 2482.35 MA60 2476.55

两粕低位反弹，豆粕主力合约期价在2900关口震荡，收盘小幅上涨0.45%，菜粕主力合约在2300一线获得支撑，收盘小幅走高0.51%。尽管基本面尚未有明确消息，市场仍观望中美贸易进展，但国内油厂利普遍进入亏损状态，油厂挺价意愿增强，支撑豆粕现货价格反弹。

压力位：MA20

支撑位：观望



豆油2601^M (DCE y2601) 日线

MA组合(5,10,20,40,60,0) MA5 8260.40 MA10 8249.40 MA20 8258.60 MA40 8328.95 MA60 8309.07

周一适逢屠妖节，马来西亚BMD毛棕榈油期货市场休市，短期马供需双增，而印尼B50计划政府仍在持续推进中，棕油市场多空交织。缺乏外盘指引，国内棕榈油期货震荡调整，上涨仍较为乏力，主力合约收跌0.17%报9318元/吨，豆油及菜油窄幅偏强调整，基本面无明显调整。

压力位：8400

支撑位：8000



棕榈油2601^M (DCE p2601) 日线

MA组合(5,10,20,40,60,0) MA5 9318.00 MA10 9342.40 MA20 9318.50 MA40 9386.60 MA60 9278.33

周一适逢屠妖节，马来西亚BMD毛棕榈油期货市场休市，短期马供需双增，而印尼B50计划政府仍在持续推进中，棕油市场多空交织。缺乏外盘指引，国内棕榈油期货震荡调整，上涨仍较为乏力，主力合约收跌0.17%报9318元/吨，豆油及菜油窄幅偏强调整，基本面无明显调整。

压力位：9700

支撑位：MA60



菜籽油2601 (CZCE OI601) 日线

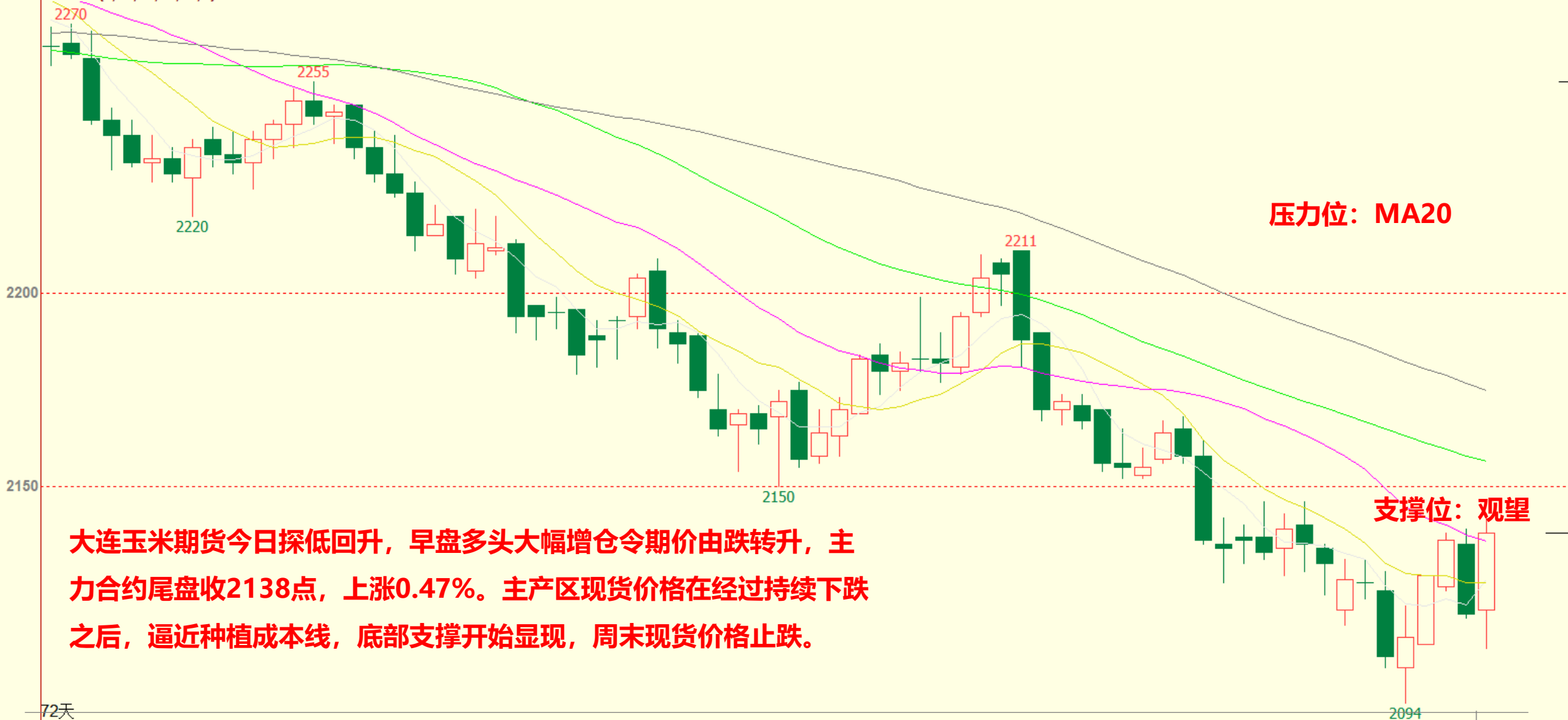
MA组合(5,10,20,40,60,0) MA5 9921.00 MA10 10007.30 MA20 10022.05 MA40 9921.15 MA60 9798.52

周一适逢屠妖节，马来西亚BMD毛棕榈油期货市场休市，短期马供需双增，而印尼B50计划政府仍在持续推进中，棕油市场多空交织。缺乏外盘指引，国内棕榈油期货震荡调整，上涨仍较为乏力，主力合约收跌0.17%报9318元/吨，豆油及菜油窄幅偏强调整，基本面无明显调整。



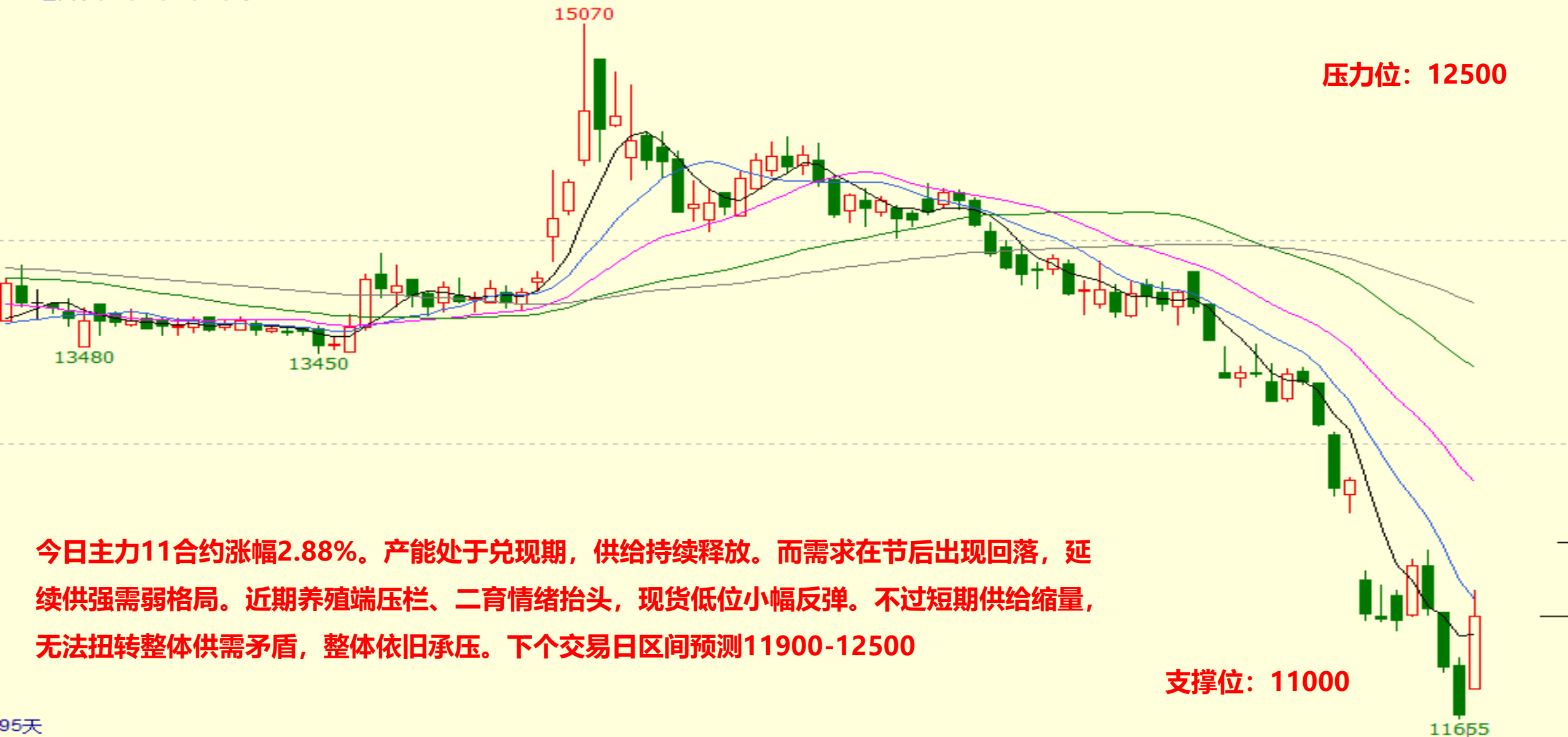
玉米2601^M (DCE c2601) 日线

MA组合(5,10,20,40,60,0) MA5 2125.80 MA10 2125.10 MA20 2135.85 MA40 2156.60 MA60 2174.98



大连玉米期货今日探低回升，早盘多头大幅增仓令期价由跌转升，主力合约尾盘收2138点，上涨0.47%。主产区现货价格在经过持续下跌之后，逼近种植成本线，底部支撑开始显现，周末现货价格止跌。

MA组合(5,10,20,40,60,0) MA5 12066.00 MA10 12238.00 MA20 12815.50 MA40 13376.25 MA60 13696.33



今日主力11合约涨幅2.88%。产能处于兑现期，供给持续释放。而需求在节后出现回落，延续供强需弱格局。近期养殖端压栏、二育情绪抬头，现货低位小幅反弹。不过短期供给缩量，无法扭转整体供需矛盾，整体依旧承压。下个交易日区间预测11900-12500

MA组合(5,10,20,40,60,0) MA5 8665.80 MA10 8644.70 MA20 8480.40 MA40 8323.10 MA60 8168.38

今日2601合约冲高回落，涨幅2.26%。新季果商品率不佳且上量不足，好货供应偏紧，收购初期价格整体偏强。并且持续降雨导致入库工作受阻，引发市场对后续苹果储存质量的担忧情绪，大幅抬高远月估值。不过秋冬季柑橘、梨这类大宗水果陆续上市，终端对高价果接受度终究有限。随着后续收购入库推进，价格两极分化的情况凸显，果价继续推高的空间谨慎看待。

压力位：9000



支撑位：8000

MA组合(5,10,20,40,60,0) MA5 2820.00 MA10 2863.90 MA20 2978.15 MA40 3017.52 MA60 3130.07



今日鸡蛋主力2511合约跌幅1.74%。当前产蛋鸡存栏处于历史高位，需求端随着节日效应退却，表现低迷，供强需弱格局凸显。近期蛋价大幅下行，加之北方天气转晴，下游补货积极性有所上升。不过下游短期的逢低采买，需求支撑的持续性不足，难以抵消供给压力。下个交易日预测区间2700-2800。

棉花2601 (CZCE CF601) 日线

MA组合(5,10,20,40,60,0) MA5 13331.00 MA10 13314.00 MA20 13496.75 MA40 13755.50 MA60 13824.67

CF2601合约收盘上涨0.97%，国内棉花下游基本面好转的情况有所停滞，最近一周纺企大单减少，多以小单为主，纺企开机率环比微增但同比下降，随着新棉上市，棉花商业库存小幅增加，棉花市场略微出现了旺季不旺的特征。等待商品市场企稳之后，郑棉可能会回暖，但短期还是下跌看待。

压力位13500

支撑位13000



白糖2601 (CZCE SR601) 日线

MA组合(5,10,20,40,60,0) MA5 5409.60 MA10 5451.40 MA20 5471.50 MA40 5536.13 MA60 5573.22



SR2601合约收盘上涨0.24%，在陈糖完成去库前，预计糖价维持偏弱。去库节点较为关键，叠加2025/26榨季我国开榨时间较晚，10月容易形成行情转折点。

压力位5600

支撑位5400

154天

●花生主连(CZCE 1883) 日线

MA组合(5,10,20,40,60,0) MA5 7955.60 MA10 7875.60 MA20 7835.30 MA40 7818.40 MA60 7908.00

压力位8500

支撑位7500

PK2511合约收盘下跌0.13%，现阶段晾晒花生多，农户上货量有限，河南春花生因连续降雨天气影响，货源质量差异化较大，好货上货量极小，各主体操作心态趋于谨慎，需求方更倾向于品质相对稳定的河北和辽宁花生。目前油厂整体开机率依旧较低，大部分企业暂无收购计划，国内双节备货效应有限，市场观望情绪浓厚，关注河南产区天气变对新花生的影响及东北产区上市进度。

15天

花生2510

花生2511

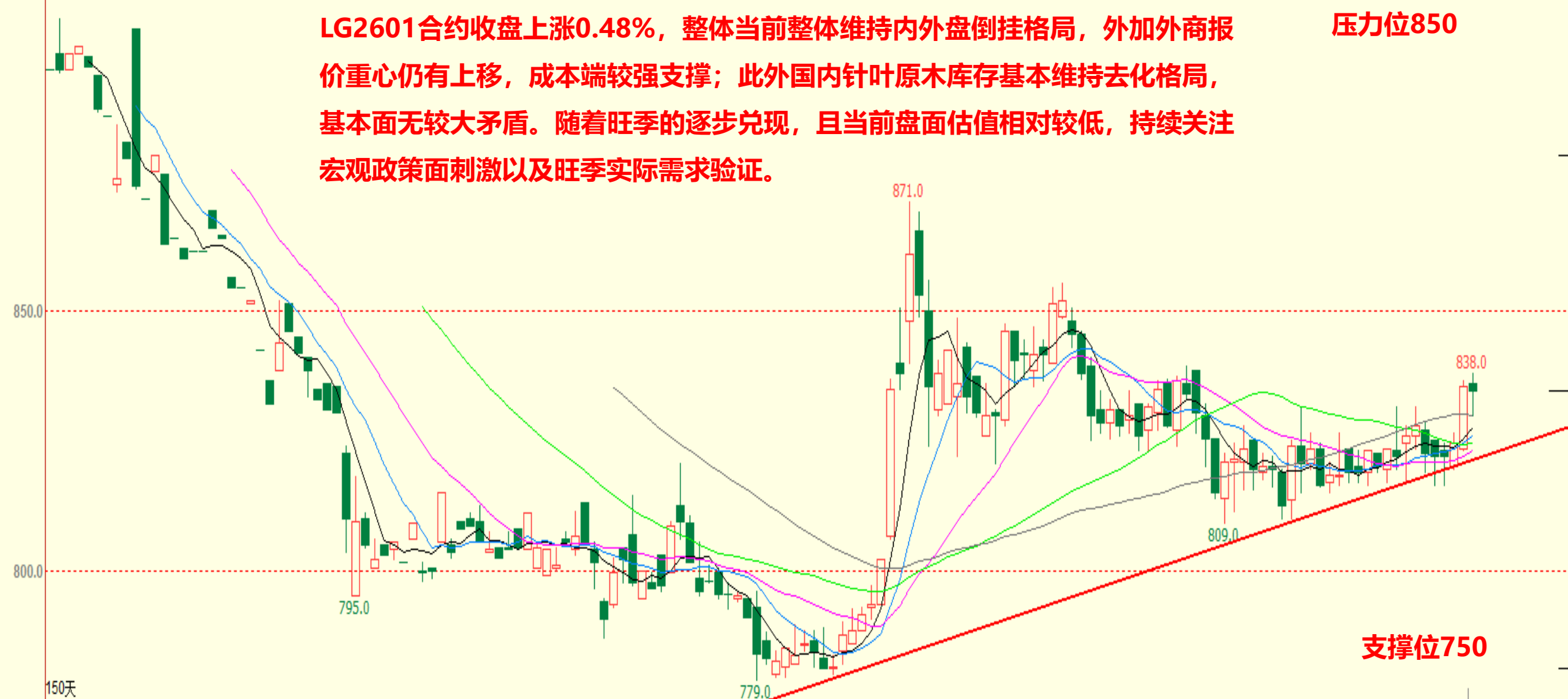
7662 花生2601

原木2601 (DCE LG2601) 日线

MA组合(5,10,20,40,60,0) MA5 827.70 MA10 826.05 MA20 823.15 MA40 824.50 MA60 829.97

LG2601合约收盘上涨0.48%，整体当前整体维持内外盘倒挂格局，外加外商报价重心仍有上移，成本端较强支撑；此外国内针叶原木库存基本维持去化格局，基本面无较大矛盾。随着旺季的逐步兑现，且当前盘面估值相对较低，持续关注宏观政策面刺激以及旺季实际需求验证。

压力位850



支撑位750

原油2512(INE sc2512) 日线

MA组合(5,10,20,40,60,0) MA5 442.46 MA10 457.98 MA20 472.75 MA40 478.77 MA60 483.98

SC2512合约下跌0.86%，10月5日OPEC+开会决定，11月份将保持与10月份一样的增产幅度，而这一增产幅度不及市场预期，导致节前国际原油价格没有大幅下跌，反而收回了部分跌幅。但最终OPEC+仍是处于增产的周期内，油价上方仍有很大压力，短期仍以下跌看待，等待下次OPEC+会议。

压力位500



支撑位450

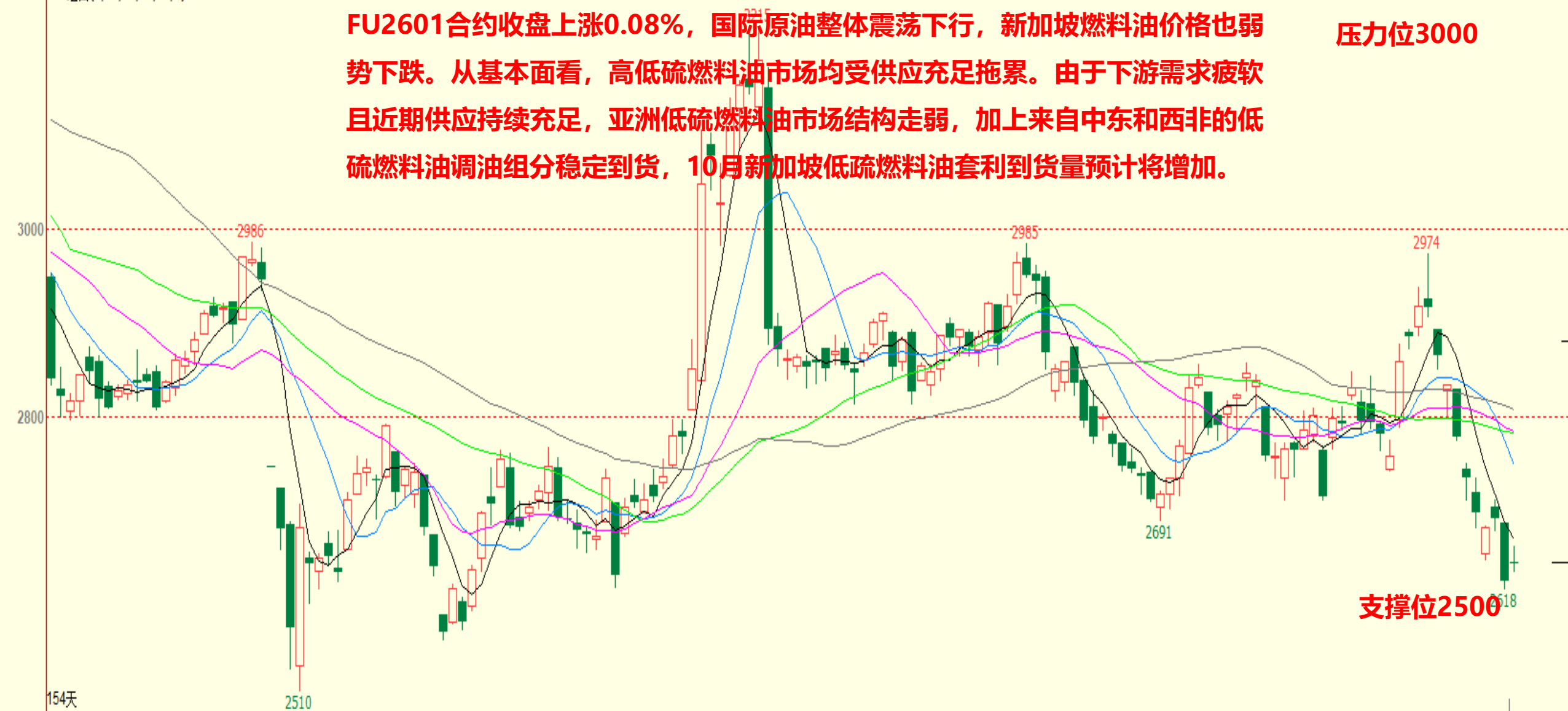
●燃料油2601 (SHFE fu2601) 日线

MA组合(5,10,20,40,60,0) MA5 2670.00 MA10 2748.80 MA20 2785.75 MA40 2783.18 MA60 2808.62

FU2601合约收盘上涨0.08%，国际原油整体震荡下行，新加坡燃料油价格也弱势下跌。从基本面看，高低硫燃料油市场均受供应充足拖累。由于下游需求疲软且近期供应持续充足，亚洲低硫燃料油市场结构走弱，加上来自中东和西非的低硫燃料油调油组分稳定到货，10月新加坡低硫燃料油套利到货量预计将增加。

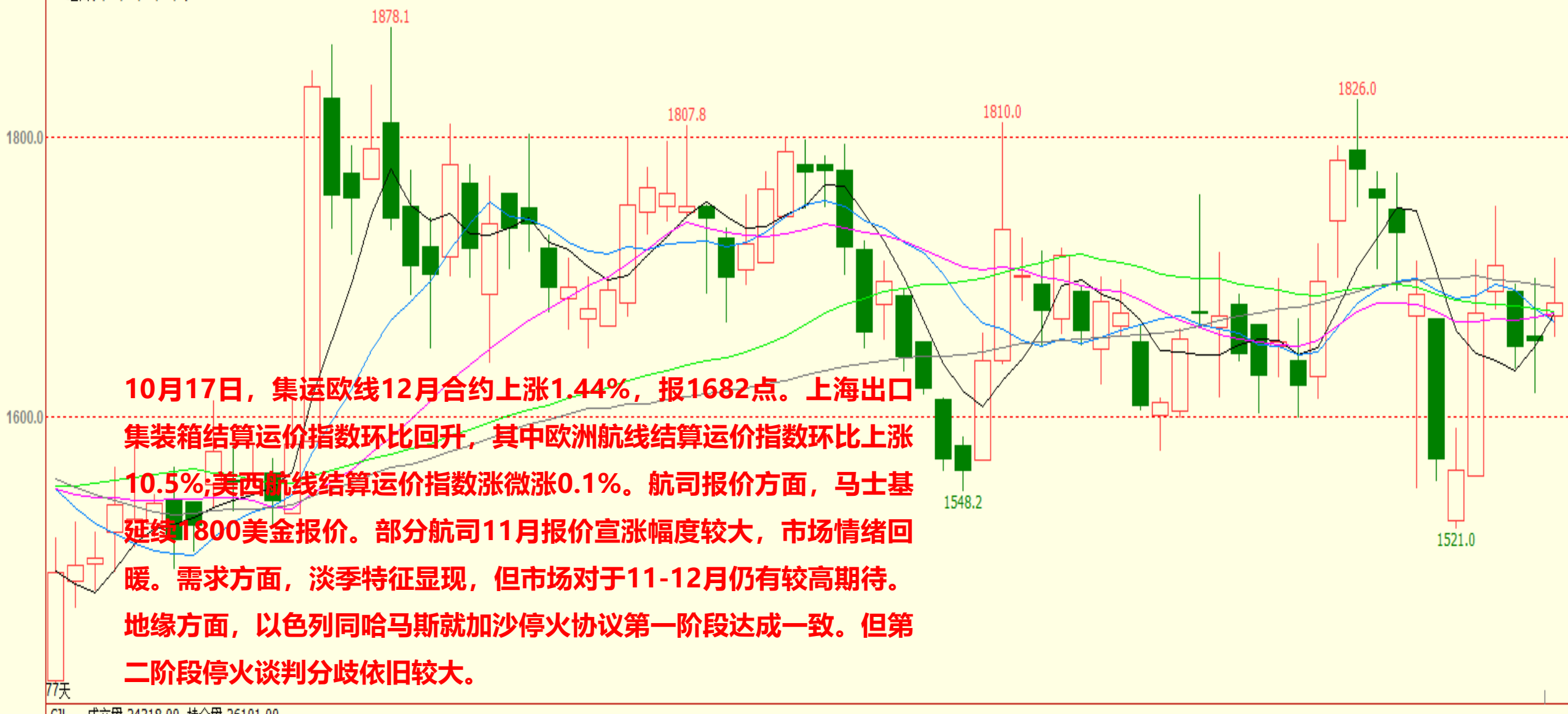
压力位3000

支撑位2500



集运欧线2512 (INE ec2512) 日线

MA组合(5,10,20,40,60,0) MA5 1674.10 MA10 1668.02 MA20 1674.57 MA40 1675.37 MA60 1693.06



10月17日，集运欧线12月合约上涨1.44%，报1682点。上海出口集装箱结算运价指数环比回升，其中欧洲航线结算运价指数环比上涨10.5%；美西航线结算运价指数涨微涨0.1%。航司报价方面，马士基延续1800美金报价。部分航司11月报价宣涨幅较大，市场情绪回暖。需求方面，淡季特征显现，但市场对于11-12月仍有较高期待。地缘方面，以色列同哈马斯就加沙停火协议第一阶段达成一致。但第二阶段停火谈判分歧依旧较大。



国元期货
GUOYUAN FUTURES



**以上观点，仅供参考；
依此入市，风险自担！**

全国统一客户热线：400-8888-218
www.guoyuanqh.com

