

# 面积报告落地，豆粕小幅偏强震荡

## 粕类观点

### 市场要闻与重要数据

期货方面，昨日收盘豆粕2609合约2965元/吨，较前日变动+22元/吨，幅度+0.75%；菜粕2609合约2268元/吨，较前日变动+21元/吨，幅度+0.93%。现货方面，天津地区豆粕现货价格2900元/吨，较前日变动+0元/吨，现货基差M09-65，较前日变动-22；江苏地区豆粕现货2810元/吨，较前日变动+20元/吨，现货基差M09-155，较前日变动-2；广东地区豆粕现货价格2800元/吨，较前日变动跌+30元/吨，现货基差M09-165，较前日变动+8。福建地区菜粕现货价格2220元/吨，较前日变动-10元/吨，现货基差RM09-48，较前日变动-31。

美国农业部公布的种植面积报告显示，美国2026年大豆种植面积预估为8,536.5万英亩，市场预期为8,537.0万英亩，2025年实际种植面积为8,121.5万英亩；季度谷物库存报告显示，美国2026年6月1日当季大豆库存为10.61亿蒲式耳，分析师预估为10.46亿蒲式耳。巴西全国谷物出口商协会数据显示，巴西6月大豆出口量估计为1405万吨，较此前预估的1,521万吨有所下调。

### 市场分析

进口大豆到港量持续释放，随着近期油厂开机率提升，豆粕库存延续累库态势，高库存压力已经开始显现，部分油厂出现胀库停机现象。受充足现货供应拖累，豆粕近月合约走势偏弱；而远月合约而远月合约依托美豆成本支撑，维持小幅偏强震荡格局。后市核心关注点依旧集中在新季美豆产区天气，以及即将发布的 USDA 面积、库存报告。叠加美豆天气扰动带来的供给不确定性、美豆出口修复增量的预期，美豆及豆粕价格仍存在一定上行预期。

## 策略

谨慎偏多

## 风险

产区天气变化

## 玉米观点

### 市场要闻与重要数据

期货方面，昨日收盘玉米2607合约2333元/吨，较前日变动+5元/吨，幅度+0.21%；玉米淀粉2607合约2741元/吨，较前日变动+3元/吨，幅度+0.11%。现货方面，辽宁地区玉米现货价格2150元/吨，较前日变动+0元/吨，现货基差为C07+37，较前日变动-5；吉林地区玉米淀粉现货价格2850元/吨，较前日变动+0元/吨，现货基差CS07+109，较前日变动-3。

美国农业部公布的种植面积报告显示，美国2026年玉米种植面积预估为9,534.3万英亩，市场预期为9,499.0万英亩，2025年实际种植面积为9,878.8万英亩；季度谷物库存报告显示，美国2026年6月1日当季玉米库存52.95亿蒲式耳，分析师此前预估为54.08亿蒲式耳。

### 市场分析

北饲料企业仍有部分使用拍卖糙米替代玉米；南方饲料厂则多搭配新季小麦、芽麦及各类进口替代谷物采购，玉米仅维持随用随采节奏。深加工企业同样以刚需采购为主，报价灵活调整，市场整体观望情绪浓厚。综合而言，后市核心关注新麦上市流通进度，以及新季玉米的种植、长势情况。在替代谷物供应充足持续形成压制的背景下，短期玉米价格或延续震荡走势。

## 策略

中性

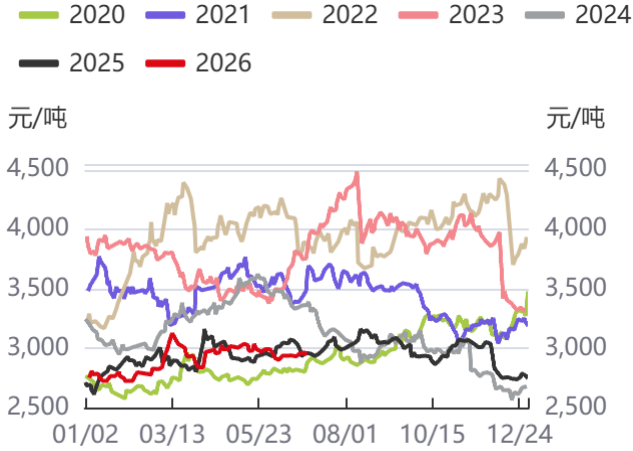
## 风险

替代谷物使用情况

## 图表

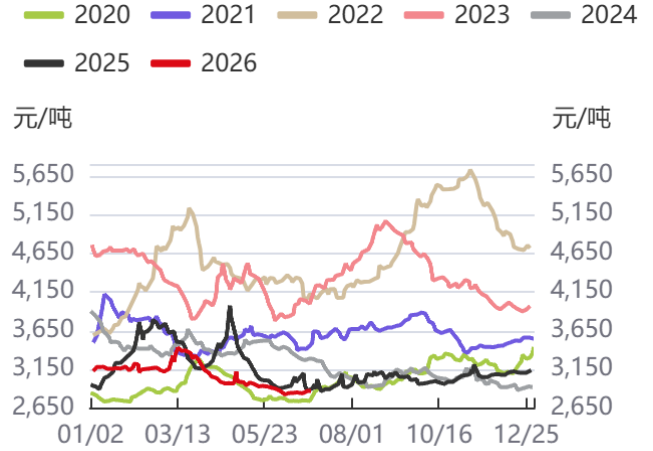
图1: 豆粕主力合约价格 .....	4
图2: 豆粕现货均价 .....	4
图3: 天津豆粕现货价格 .....	4
图4: 江苏豆粕现货价格 .....	4
图5: 广东豆粕现货价格 .....	4
图6: 玉米主力合约价格 .....	4
图7: 玉米现货均价 .....	5
图8: 黑龙江玉米现货价格 .....	5
图9: 吉林玉米现货价格 .....	5
图10: 辽宁玉米现货价格 .....	5
图11: 菜粕主力合约价格 .....	5
图12: 菜粕福建地区价格 .....	5
图13: 华东地区菜粕价格 .....	6
图14: 全国菜粕均价 .....	6
图15: 玉米淀粉主力期货 .....	6
图16: 玉米淀粉全国均价 .....	6
图17: 吉林玉米淀粉现货 .....	6
图18: 山东玉米淀粉现货 .....	6
图19: 豆粕日度压榨量 .....	7
图20: 油厂成交量情况 .....	7
图21: 油厂提货情况 .....	7
图22: 样本点豆粕库存 .....	7
图23: 玉米东北地区售粮进度 .....	7
图24: 玉米华北地区售粮进度 .....	7
图25: 深加工企业玉米需求 .....	8
图26: 菜粕周度产量 .....	8
图27: 沿海油厂菜粕提货量 .....	8
图28: 颗粒粕消费量 .....	8
图29: 菜粕库存 .....	8
图30: 沿海油厂菜粕库存 .....	8
图31: 主要企业淀粉产量 .....	9
图32: 淀粉企业玉米加工量 .....	9
图33: 主要企业淀粉提货量 .....	9
图34: 主要企业淀粉库存 .....	9
图35: 山东省玉米淀粉平均利润 .....	9
图36: 吉林省玉米淀粉平均利润 .....	9
图37: 天津豆粕基差 .....	10
图38: 江苏豆粕基差 .....	10
图39: 广东豆粕基差 .....	10
图40: 福建菜粕基差 .....	10
图41: 吉林玉米基差 .....	10
图42: 黑龙江玉米基差 .....	10
图43: 辽宁玉米基差 .....	11
图44: 吉林淀粉基差 .....	11

图1：豆粕主力合约价格



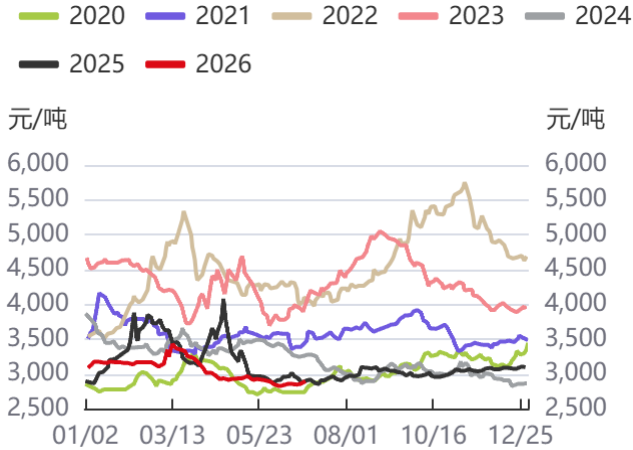
资料来源：钢联数据，华泰期货研究院

图2：豆粕现货均价



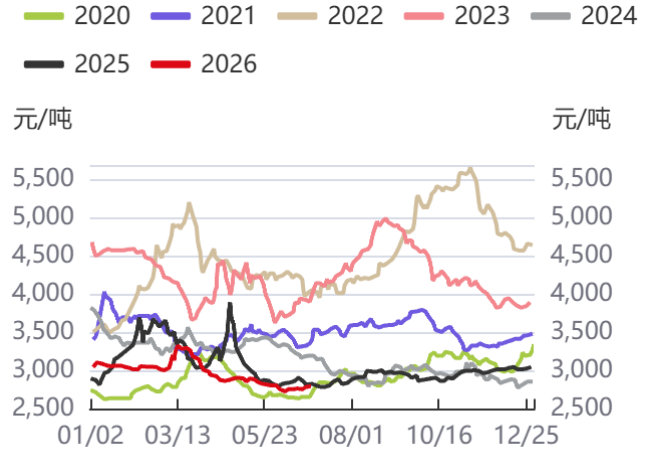
资料来源：钢联数据，华泰期货研究院

图3：天津豆粕现货价格



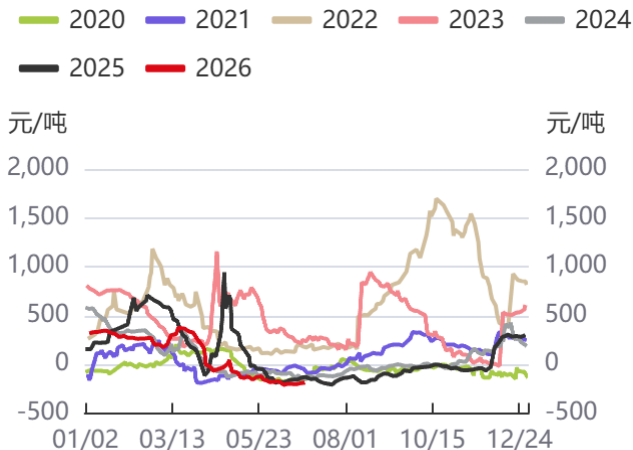
资料来源：钢联数据，华泰期货研究院

图4：江苏豆粕现货价格



资料来源：钢联数据，华泰期货研究院

图5：广东豆粕现货价格



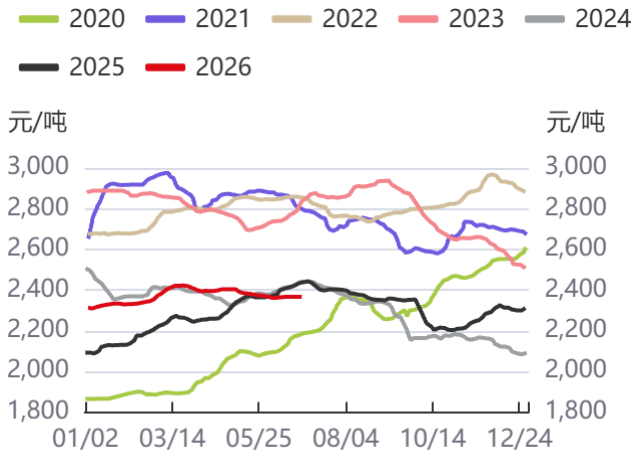
资料来源：钢联数据，华泰期货研究院

图6：玉米主力合约价格



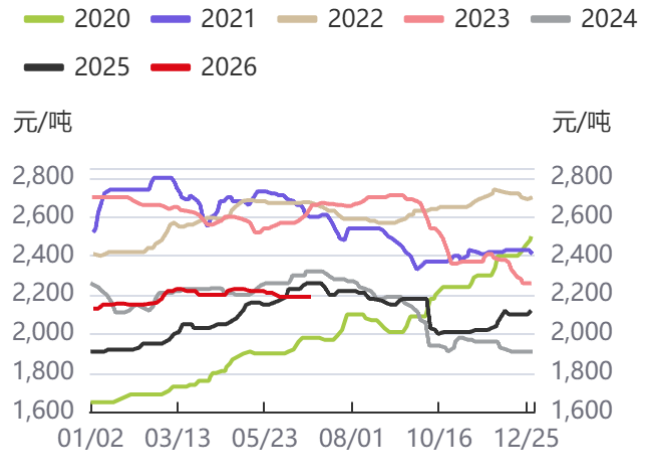
资料来源：钢联数据，华泰期货研究院

图7：玉米现货均价



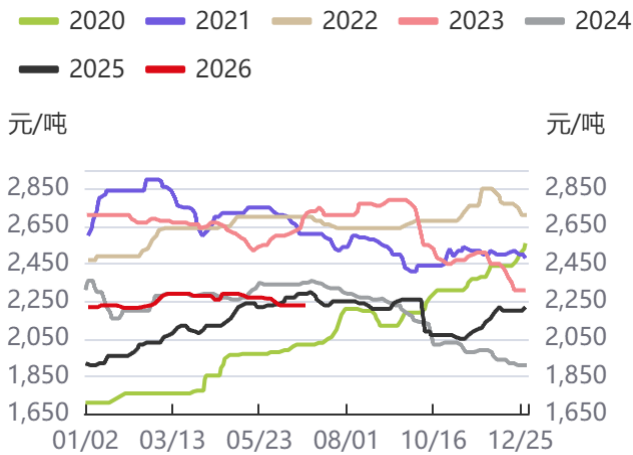
资料来源：钢联数据，华泰期货研究院

图8：黑龙江玉米现货价格



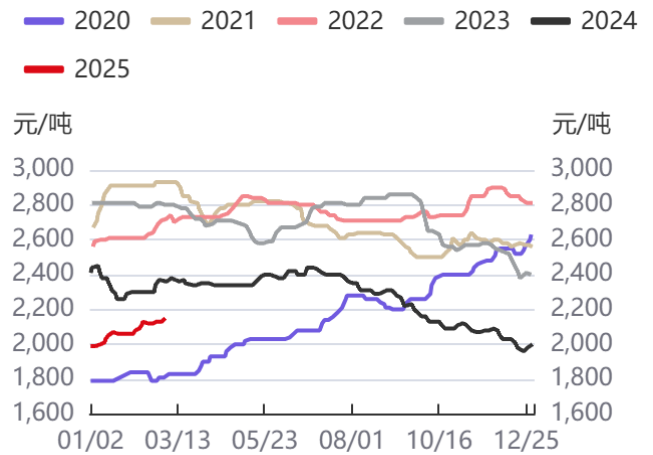
资料来源：钢联数据，华泰期货研究院

图9：吉林玉米现货价格



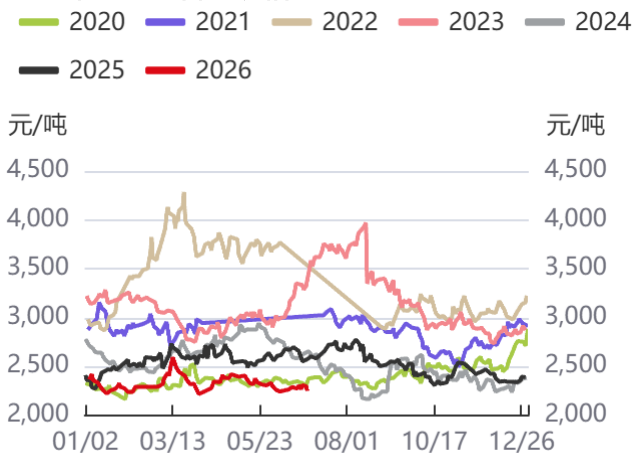
资料来源：钢联数据，华泰期货研究院

图10：辽宁玉米现货价格



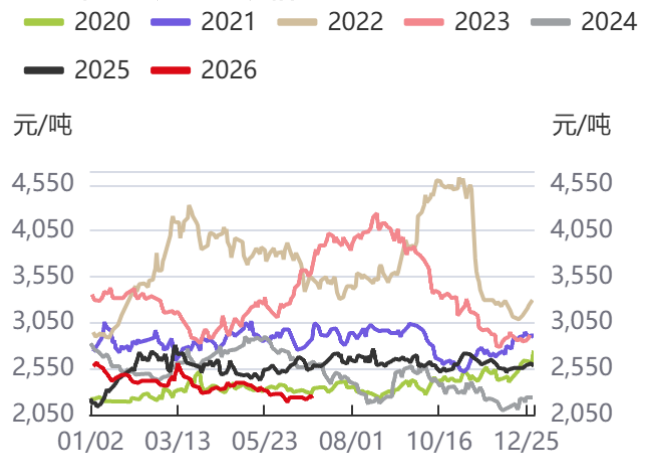
资料来源：钢联数据，华泰期货研究院

图11：菜粕主力合约价格



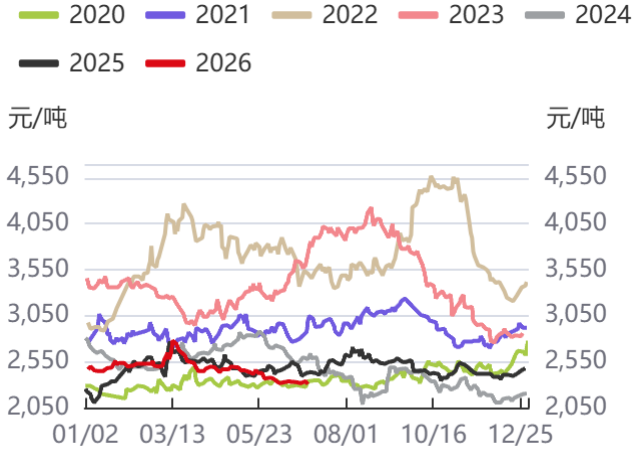
资料来源：钢联数据，华泰期货研究院

图12：菜粕福建地区价格



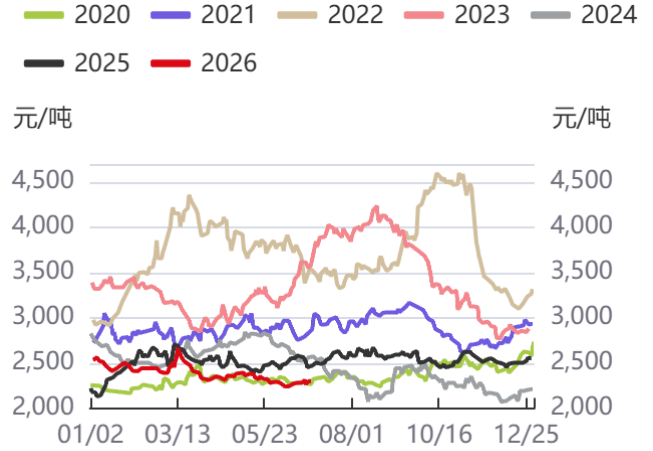
资料来源：钢联数据，华泰期货研究院

图13: 华东地区菜粕价格



资料来源: 钢联数据, 华泰期货研究院

图14: 全国菜粕均价



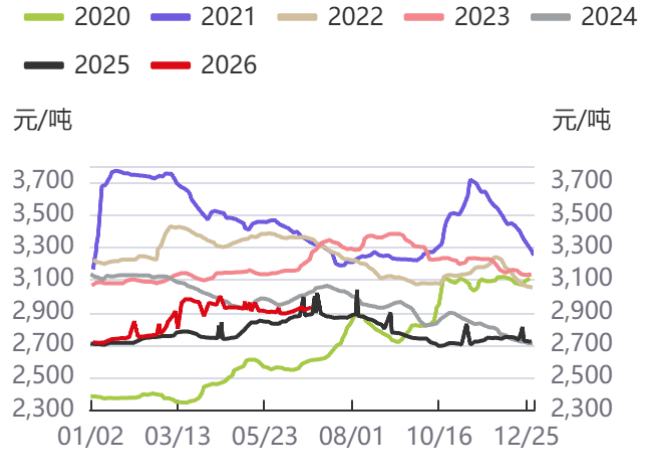
资料来源: 钢联数据, 华泰期货研究院

图15: 玉米淀粉主力期货



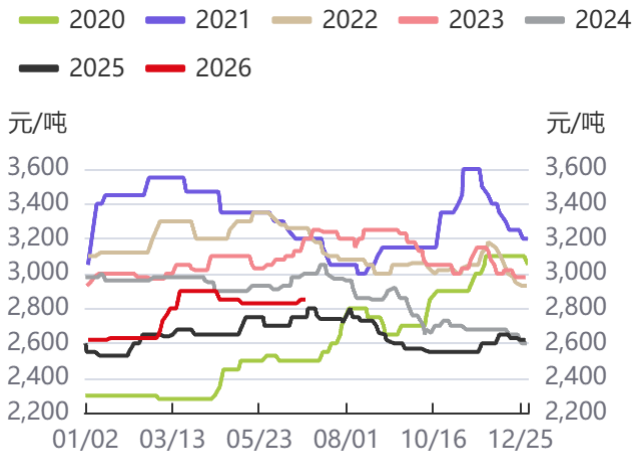
资料来源: 钢联数据, 华泰期货研究院

图16: 玉米淀粉全国均价



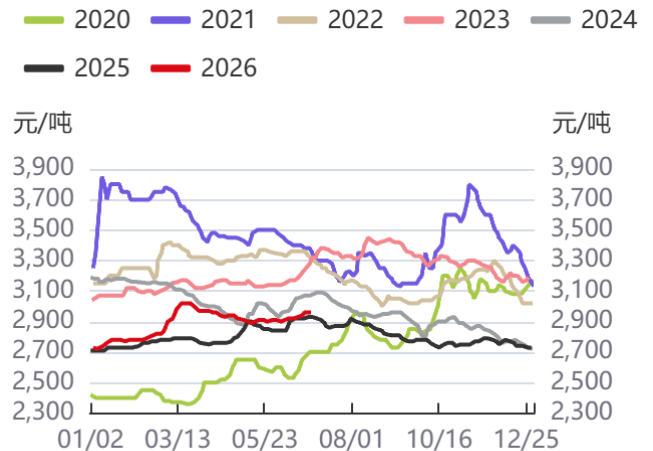
资料来源: 钢联数据, 华泰期货研究院

图17: 吉林玉米淀粉现货



资料来源: 钢联数据, 华泰期货研究院

图18: 山东玉米淀粉现货



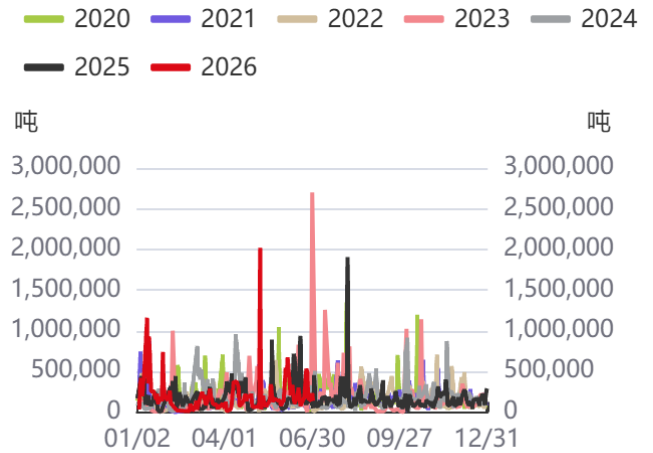
资料来源: 钢联数据, 华泰期货研究院

图19: 豆粕日度压榨量



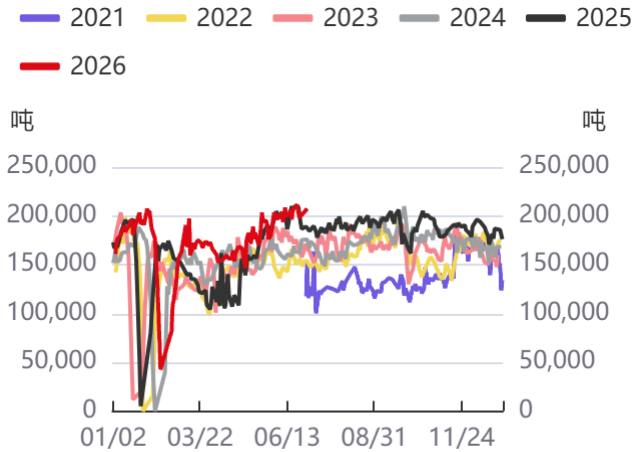
资料来源: 钢联数据, 华泰期货研究院

图20: 油厂成交量情况



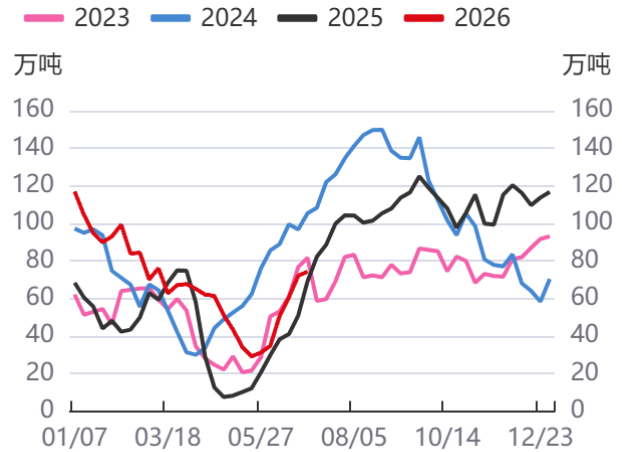
资料来源: 钢联数据, 华泰期货研究院

图21: 油厂提货情况



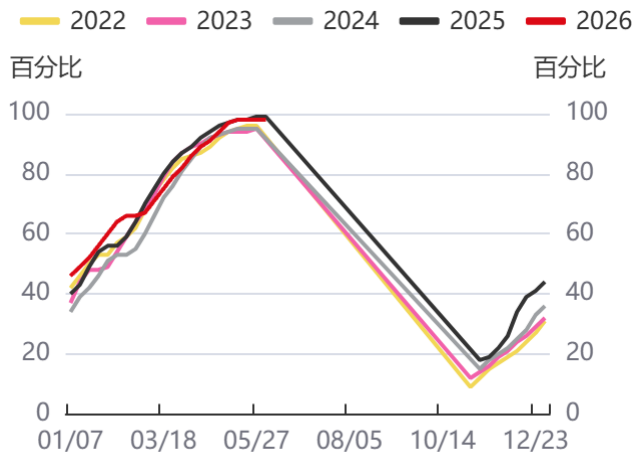
资料来源: 钢联数据, 华泰期货研究院

图22: 样本点豆粕库存



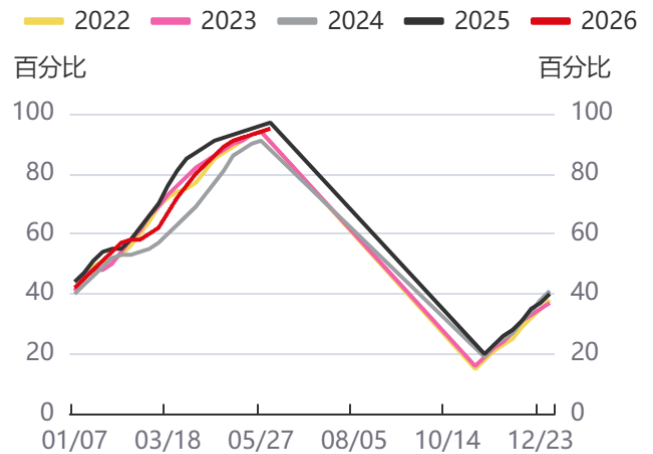
资料来源: 钢联数据, 华泰期货研究院

图23: 玉米东北地区售粮进度



资料来源: 钢联数据, 华泰期货研究院

图24: 玉米华北地区售粮进度



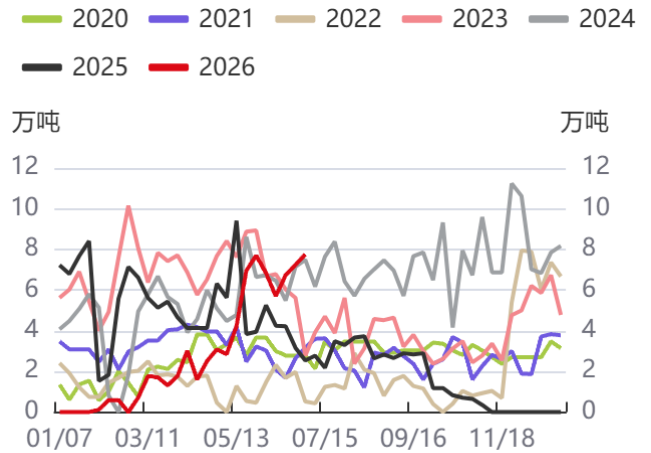
资料来源: 钢联数据, 华泰期货研究院

图25: 深加工企业玉米需求



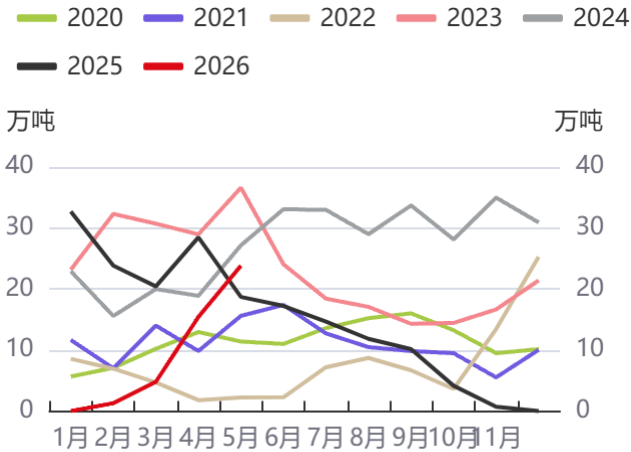
资料来源: 钢联数据, 华泰期货研究院

图26: 菜粕周度产量



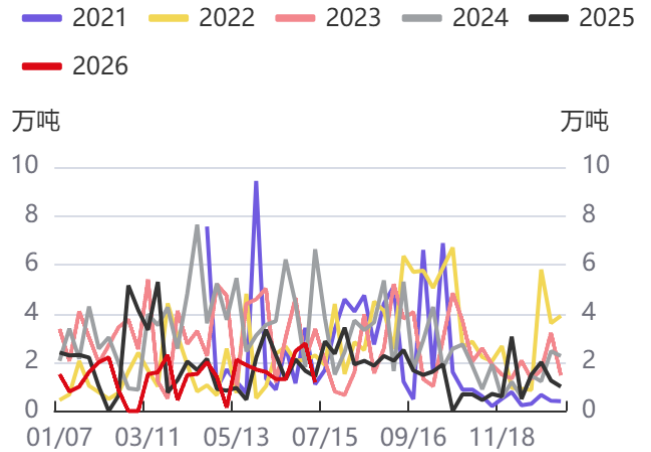
资料来源: 钢联数据, 华泰期货研究院

图27: 沿海油厂菜粕提货量



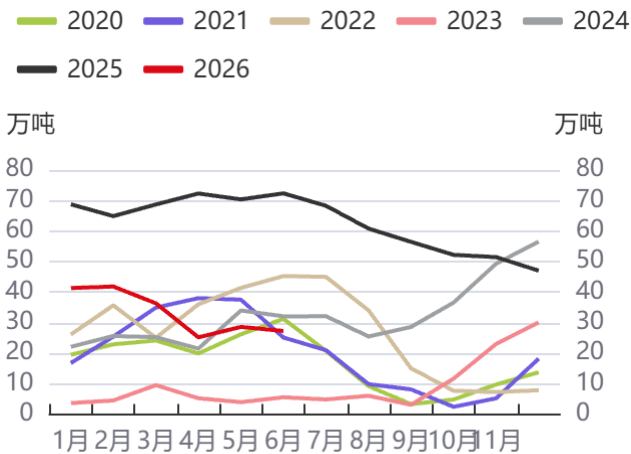
资料来源: 钢联数据, 华泰期货研究院

图28: 颗粒粕消费量



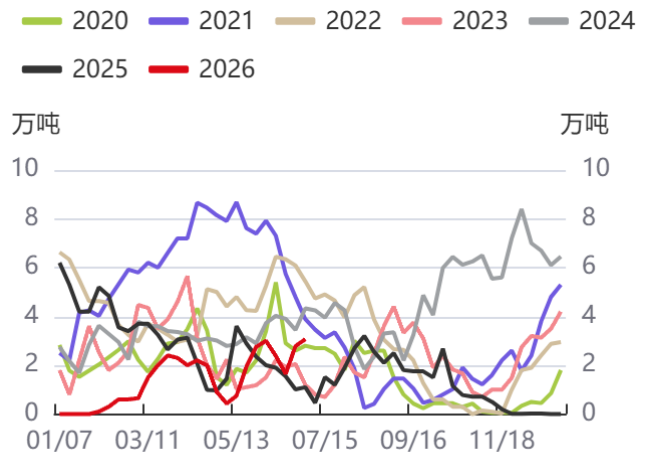
资料来源: 钢联数据, 华泰期货研究院

图29: 菜粕库存



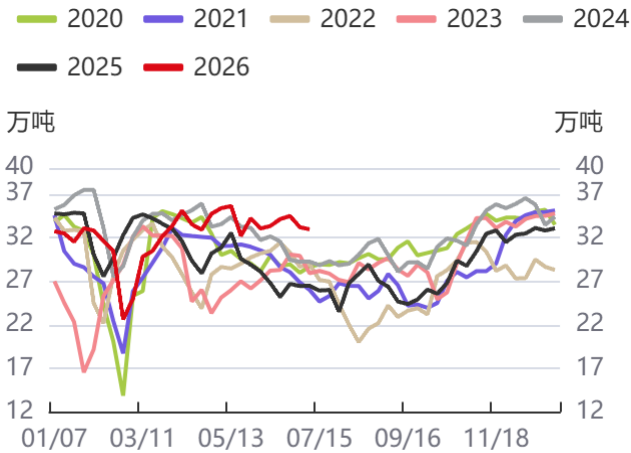
资料来源: 钢联数据, 华泰期货研究院

图30: 沿海油厂菜粕库存



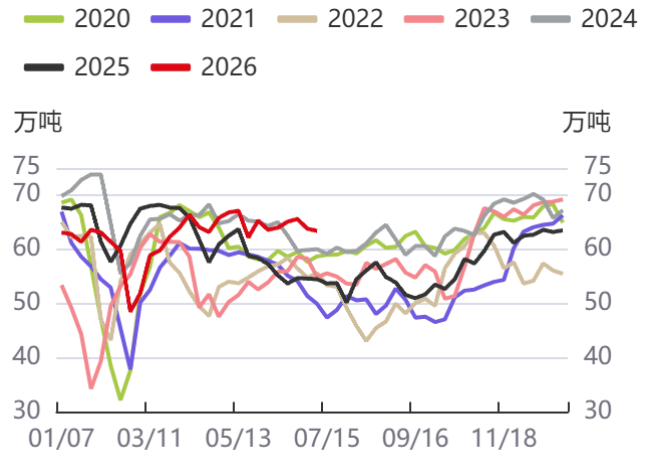
资料来源: 钢联数据, 华泰期货研究院

图31：主要企业淀粉产量



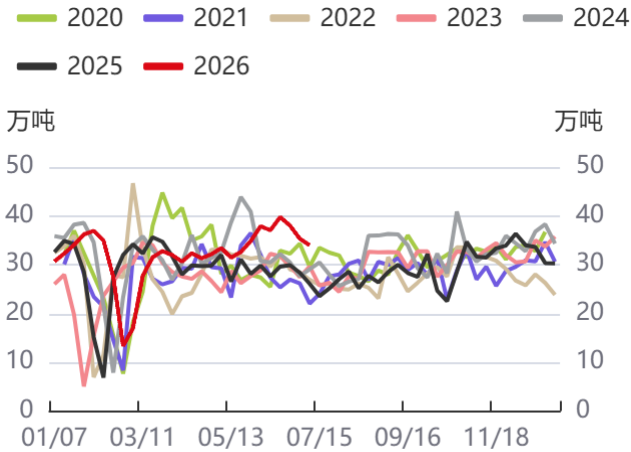
资料来源：钢联数据，华泰期货研究院

图32：淀粉企业玉米加工量



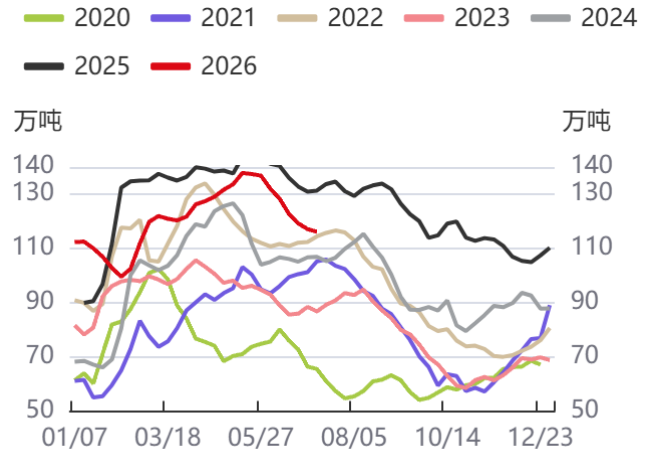
资料来源：钢联数据，华泰期货研究院

图33：主要企业淀粉提货量



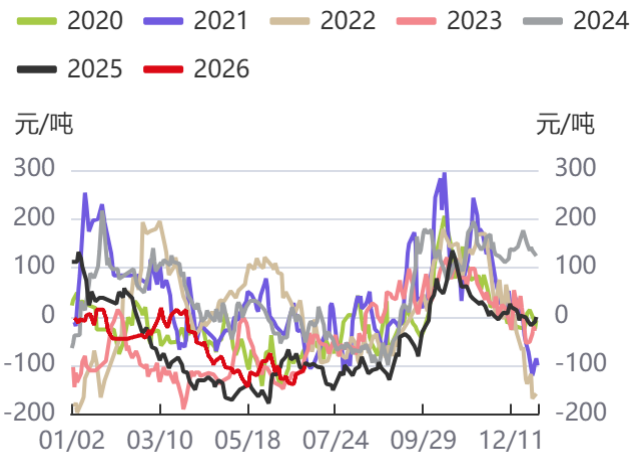
资料来源：钢联数据，华泰期货研究院

图34：主要企业淀粉库存



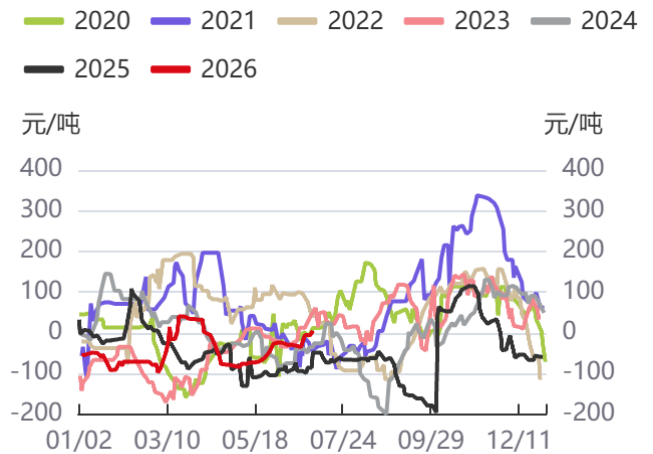
资料来源：钢联数据，华泰期货研究院

图35：山东省玉米淀粉平均利润



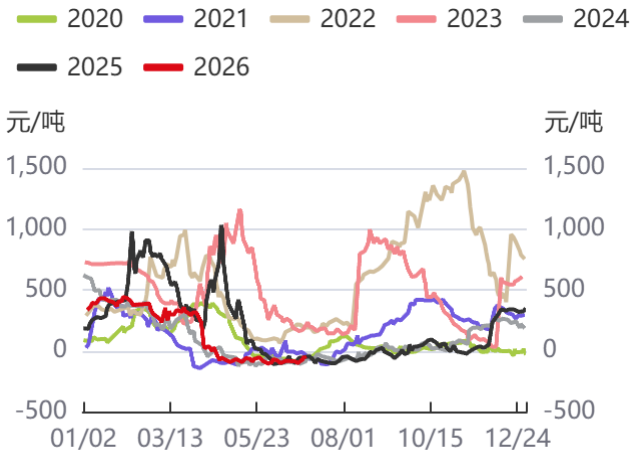
资料来源：钢联数据，华泰期货研究院

图36：吉林省玉米淀粉平均利润



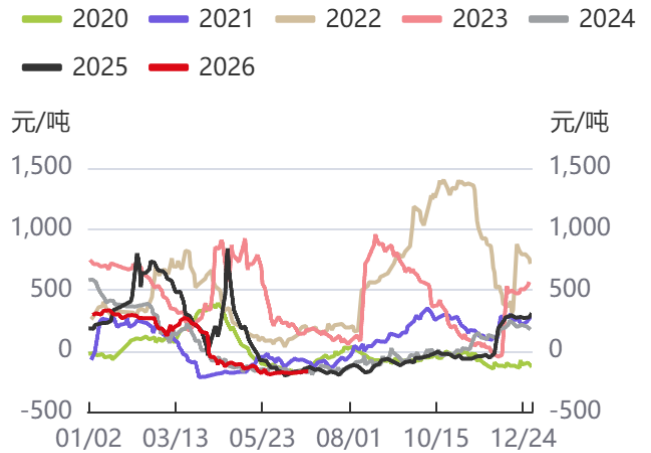
资料来源：钢联数据，华泰期货研究院

图37: 天津豆粕基差



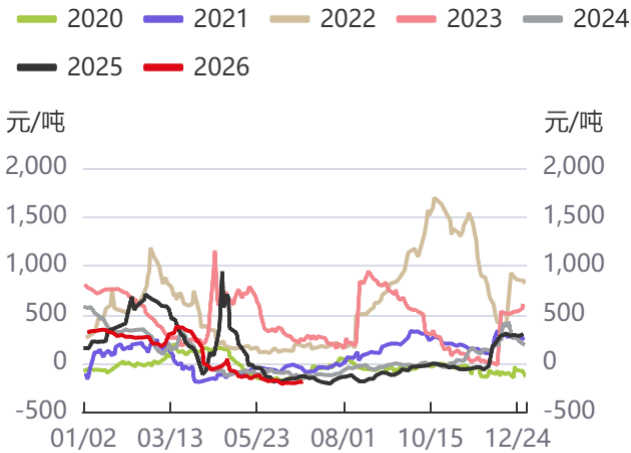
资料来源: 钢联数据, 华泰期货研究院

图38: 江苏豆粕基差



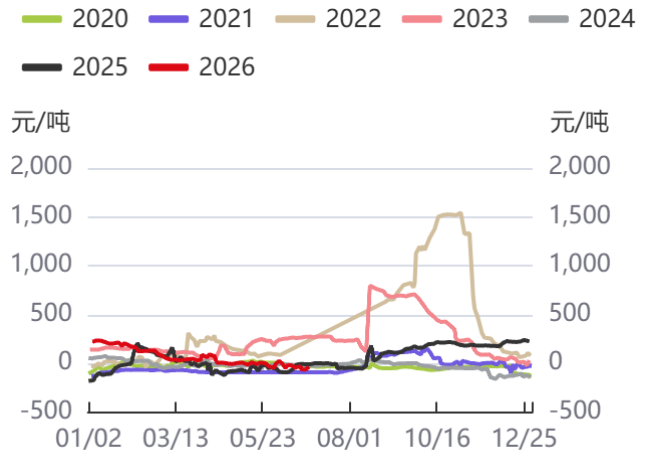
资料来源: 钢联数据, 华泰期货研究院

图39: 广东豆粕基差



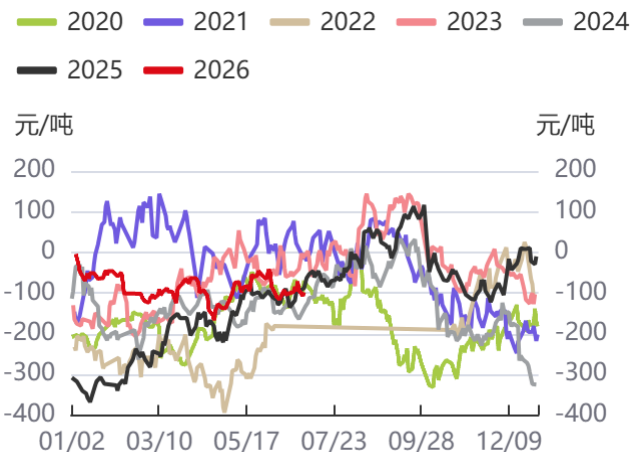
资料来源: 钢联数据, 华泰期货研究院

图40: 福建菜粕基差



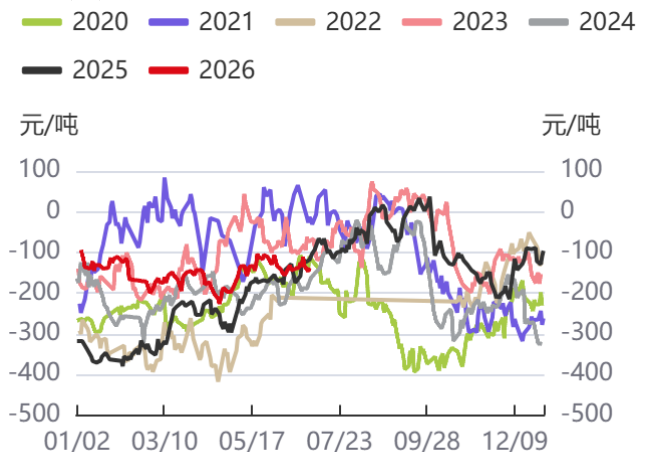
资料来源: 钢联数据, 华泰期货研究院

图41: 吉林玉米基差



资料来源: 钢联数据, 华泰期货研究院

图42: 黑龙江玉米基差



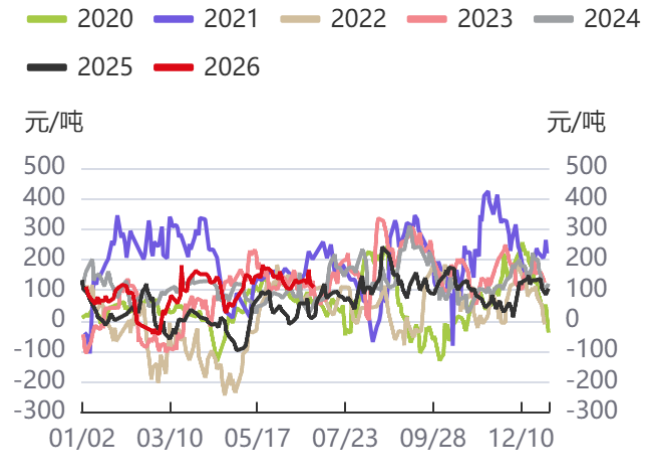
资料来源: 钢联数据, 华泰期货研究院

图43: 辽宁玉米基差



资料来源: 钢联数据, 华泰期货研究院

图44: 吉林淀粉基差



资料来源: 钢联数据, 华泰期货研究院

## 本期分析研究员



邓绍瑞

从业资格号: F3047125  
投资咨询号: Z0015474



李馨

从业资格号: F03120775  
投资咨询号: Z0019724



白旭宇

从业资格号: F03114139  
投资咨询号: Z0023055



薛钧元

从业资格号: F03114096  
投资咨询号: Z0023045

## 联系人

投资咨询业务资格:  
证监许可【2011】1289号

## 免责声明

本报告基于本公司认为可靠的、已公开的信息编制，但本公司对该等信息的准确性及完整性不作任何保证。本报告所载的意见、结论及预测仅反映报告发布当日的观点和判断。在不同时期，本公司可能会发出与本报告所载意见、评估及预测不一致的研究报告。本公司不保证本报告所含信息保持在最新状态。本公司对本报告所含信息可在不发出通知的情形下做出修改，投资者应当自行关注相应的更新或修改。

本公司力求报告内容客观、公正，但本报告所载的观点、结论和建议仅供参考，投资者并不能依靠本报告以取代行使独立判断。对投资者依据或者使用本报告所造成的一切后果，本公司及作者均不承担任何法律责任。

本报告版权仅为本公司所有。未经本公司书面许可，任何机构或个人不得以翻版、复制、发表、引用或再次分发他人等任何形式侵犯本公司版权。如征得本公司同意进行引用、刊发的，需在允许的范围内使用，并注明出处为“华泰期货研究院”，且不得对本报告进行任何有悖原意的引用、删节和修改。本公司保留追究相关责任的权力。所有本报告中使用的商标、服务标记及标记均为本公司的商标、服务标记及标记。

华泰期货有限公司版权所有并保留一切权利。

## 公司总部

广州市天河区临江大道1号之一2101-2106单元 | 邮编: 510000

电话: 400-6280-888

网址: www.htfc.com



客服热线：400-628-0888

官方网址：[www.htfc.com](http://www.htfc.com)

公司总部：广州市南沙区横沥镇明珠三街1号10层1001-1004、1011-1016房