

# 商品期货

Commodity Futures

(公开版)

## 驭龙量化评估报告

基于驭龙指标体系的品种多周期量化评估



### 复核确认

复核人:胡俊 执业编号 Z0023785

2026年06月30日 15:43(公开版), 本报告全部量化数值、标准化中性描述文本由自研 Python 程序生成; 本人完成全部品种数据、文本合规复核, 全文无涨跌预判、无任何交易引导类表述, 数据核对无误, 同意公开渠道对外发布。

本报告仅作行情量化复盘交流, 不提供任何个性化交易咨询、操作策略服务。

### 公开提示

本公开版报告面向全市场普通投资者, 不构成任何投资咨询服务, 各类期货品种波动风险较高, 投资者自主承担全部盈亏。

**【免责声明】** 以下报告内容来自交易咨询部胡俊(执业编号Z0023785),以公开市场信息为主要依据,具有时效性、针对性和局限性,仅供参考或交流,内容不构成对任一方的操作建议,期货市场存在不可预知的潜在变化和 risk,若操作则盈亏自负。以下期货行情信息分析观点当日有效,不对该观点进行后续跟踪。具体交易咨询(策略)服务详见APP交易咨询服务社区。

技术指标作为辅助研判工具,有其客观固有缺陷,即概率性、导向性、局限性,不会降低投资市场和操作的固有风险,仅供参考使用。另提示,技术指标上的【箭头或字母】仅为标记作用,请谨慎参考。期货有风险,交易需谨慎!

**【驭龙指标说明】** 驭龙指标以历史行情数据为基础,通过加权算法构建而成;量化模型依托驭龙指标,结合历史乖离数据进行量化处理,形成客观分析依据。驭龙星级、龙轨指标为纯历史数据量化统计工具,存在滞后性,不保证对未来行情具备预测效力,不可单独作为交易依据。

**【产业信息提示】** 产业信息为当日公开历史资讯,后续供需、地缘可能发生变化,仅供静态复盘参考。

### 上海东亚期货有限公司

交易咨询业务:沪证监许可【2012】1515号

交易咨询部:胡俊(执业编号 Z0023785)

审核:唐韵(执业编号 Z0002422)

生成时间:2026年06月30日 15:43(公开版)

**本报告仅供参考,不构成投资建议,投资有风险,入市需谨慎。**

**EA**  
东亚期货  
East Asia Futures

# 品种检索

黑色系板块

有色金属板块

贵金属/新能源/欧线板块

化工板块

原油产业链板块

农产品板块

股指期货板块

其他板块

本报告仅供参考,不构成投资建议,投资有风险,入市需谨慎。

## 黑色系板块分析

焦煤

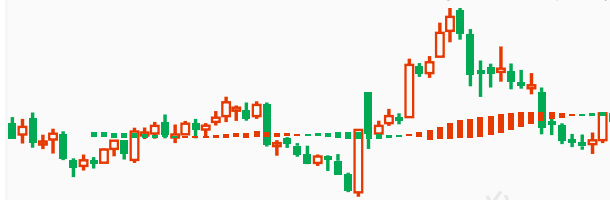
返回检索

黑色系板块 · 最新价:1280.5(日收盘)

日:反弹 | 中周期:接近(龙轨下方) | 小周期:震荡(龙轨上方)

**技术面解读:** 日线呈短期上行波动,中周期贴近龙轨下方运行,偏离有限,小周期在轨道上方整理。三周期方向不统一,各周期独立运行。短周期方向不一致,上行节奏不统一。等方向统一后,短期上行趋于明朗。(本内容及观点仅供参考,不构成任何投资建议。)

近60日主连K线走势(数据来源:同花顺iFinD)



资金情况: 多头31,799手(减4.6%) | 空头38,515手(减12.5%) | 净空扩0.4万 | 多空比0.83

当日成交平稳,近10日主力总持仓回落至46.9万手附近(2026-06-18单日大幅减仓10.6%)。近10日多头持仓小幅回落(2026-06-18单日大幅减仓)。近10日净空持仓由0.9万手收窄至0.5万手。近10日多空力量维持均衡。近10日资金呈现缩量减仓迹象。

仓单分析: 当前注册仓单0张合计0张。近30日减少850张(-100.0%)。历史分位38.5%,处于中等偏低水平,交割节奏正常。(仓单数据来源于:同花顺iFinD)

**基本面参考:** 第九轮提涨落地。供应方面,截止目前长治沁源县复产煤矿仍然只有1座,其余煤矿复产验收暂缓。前期停产自查的煤矿已陆续复产,部分煤矿仍在停产自查,其余煤矿正常生产。在持续强化的安检背景下,产能释放仍受到一定约束。不过随着复产推进,后续流通量有望逐步改善。需求方面,当前焦企生产积极性较高,开工保持稳定,厂内库存整体偏低,出货顺畅。铁水产量持续高位运行,高炉开工率维持高位,为原料端提供了坚实的刚性需求基础。随着终端需求逐步进入淡季,钢材去库速度收窄,钢厂对原料涨价的承受能力边际下降。(信息来源: 东亚期货每日商品期货市场纵览2026年06月29日)

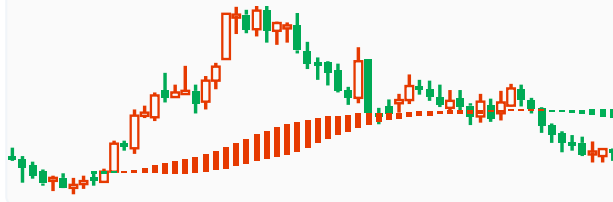
## 热卷 [返回检索](#)

近60日主连K线走势(数据来源:同花顺iFinD)

黑色系板块·最新价:3315.0(日收盘)

日:下跌 | 中周期:震荡(龙轨下方) | 小周期:震荡(龙轨上方)

**技术面解读:**日线在轨下运行,中周期在轨道下方震荡整理,小周期在轨道上方整理。三周期方向不统一,各周期独立运行。短周期方向不一致。等方向统一后,运行特征趋于清晰。(本内容及观点仅供参考,不构成任何投资建议。)



**资金情况:**多头252,811手(减2.5%) | 空头230,027手(减7.0%) | 净空扩1.1万 | 多空比1.10

当日成交平稳,主力总持仓维持在161.5万手附近。近10日多头持仓小幅回落(2026-06-25单日大幅增仓)。近10日净多持仓由1.1万手扩大至2.2万手。近10日多空力量维持均衡。近10日资金呈现放量增仓迹象。

**仓单分析:**当前注册仓单375,839张合计375,839张。近7日减少33,279张(-8.1%),近30日减少238,999张(-38.9%),增速明显加快。历史分位2.6%,处于近三年低位,交割节奏正常,(仓单数据来源于:同花顺iFinD)

**基本面参考:**6月29日唐山钢坯直发成交弱,仓储现货价格报3010-3020元/吨含税出库,下游成品材价格主稳个降,整体成交偏弱。本期五大材表需环比-6.46%,产降库增。分品种来看,螺纹钢表需环比-14.52%,产降库增。螺纹钢表需同比-14.17%。热卷表需环比-3.23%,产降库增。热卷表需同比-10.46%。钢材自身基本面结束去库周期。周四公布的产库数据表明钢厂主动减产,但仍然被动累库,这是一种较差的供需结构。(信息来源:东亚期货每日商品期市纵览2026年06月29日)

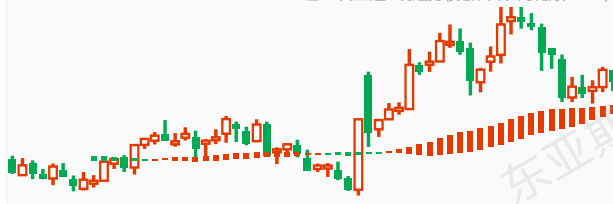
## 焦炭 [返回检索](#)

近60日主连K线走势(数据来源:同花顺iFinD)

黑色系板块·最新价:1958.5(日收盘)

日:上涨 | 中周期:震荡(龙轨下方) | 小周期:震荡(龙轨上方)

**技术面解读:**日线在轨上运行,中周期在轨道下方震荡整理,小周期在轨道上方整理。三周期方向不统一,各周期独立运行。短周期方向不一致。等方向统一后,运行特征趋于清晰。(本内容及观点仅供参考,不构成任何投资建议。)



**资金情况:**多头9,025手(增10.4%) | 空头8,511手(减10.9%) | 净空扩0.2万 | 多空比1.06

当日成交平稳,主力总持仓维持在6.5万手附近(2026-06-23单日大幅减仓12.6%)。近10日多头持仓持续增仓(2026-06-17单日大幅增仓)。近10日净多持仓由0.1万手收窄至0.0万手。近10日多头控场优势有所加强。近10日资金结构调整明显,多头增仓而空头减仓。

**仓单分析:**当前注册仓单1,583张合计1,583张。近30日减少188张(-10.6%)。历史分位30.8%,处于中等偏低水平,交割节奏正常,(仓单数据来源于:同花顺iFinD)

**基本面参考:**第九轮提涨落地。供应方面,受产地焦煤资源吃紧,区域内部分焦企被迫小幅限产,焦炭产量阶段性下移,且近期出货相对顺畅,多数企业厂内并无焦炭库存累积,整体保持低位运行状态。需求方面,受近期期货盘面下跌以及南方梅雨季影响,终端成材价格稍有走弱,钢厂利润承压,但考虑到当前钢厂高炉开工率依旧维持高位,且原料到货情况不佳,进而厂内焦炭库存呈下降趋势,对焦炭采购依旧较为积极。综合来看,钢厂对焦炭补库需求明显,而焦企厂内焦炭库存偏低,且短期内焦炭产量难以大幅上升,进而焦炭供需依旧处于偏紧态势。(信息来源:东亚期货每日商品期市纵览2026年06月29日)

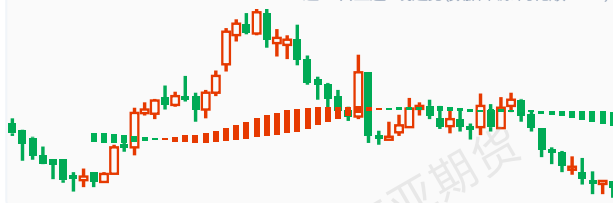
## 螺纹钢 [返回检索](#)

近60日主连K线走势(数据来源:同花顺iFinD)

黑色系板块·最新价:3088.0(日收盘)

日:下跌 | 中周期:震荡(龙轨下方) | 小周期:穿越(站上)

**技术面解读:**日线价格运行于轨下,中周期在轨道下方震荡整理,小周期价格运行至龙轨上方。三周期方向不统一,各周期独立运行。短周期方向不统一。等方向统一后,结构趋于一致。(本内容及观点仅供参考,不构成任何投资建议。)



**资金情况:**多头278,549手(增2.4%) | 空头191,579手(增2.2%) | 净空扩0.2万 | 多空比1.45

当日成交平稳,近10日主力总持仓回升至197.2万手附近(2026-06-18单日大幅增仓5.1%)。近10日多头持仓有所回升。近10日净多持仓由7.9万手扩大至8.1万手。近10日多空力量维持均衡。近10日资金呈现放量增仓迹象。

**仓单分析:**当前注册仓单64,981张合计64,981张。近7日增加1,984张(+3.1%),近30日减少65,134张(-50.1%),增速明显加快。历史分位46.2%,处于中等偏低水平,交割节奏正常,(仓单数据来源于:同花顺iFinD)

**基本面参考:**6月29日上海建筑钢材价格盘中暂稳观望,现螺纹钢3080-3200,中特钢抗震3090,敬业抗震3130,盘螺3270-3420,高线亚新3290。(元/吨)本期五大材表需环比-6.46%,产降库增。分品种来看,螺纹钢表需环比-14.52%,产降库增。螺纹钢表需同比-14.17%。热卷表需环比-3.23%,产降库增。热卷表需同比-10.46%。钢材自身基本面结束去库周期。周四公布的产库数据表明钢厂主动减产,但仍然被动累库,这是一种较差的供需结构。(信息来源:东亚期货每日商品期市纵览2026年06月29日)

## 硅铁

返回检索

近60日主连K线走势(数据来源:同花顺iFinD)

黑色系板块·最新价:5680.0(日收盘)

日:反弹 | 中周期:穿越(站上) | 小周期:震荡(龙轨上方)

**技术面解读:** 短期上行波动延续, 中周期站上龙轨, 向上突破, 小周期在轨道上方整理。小周期价格回升, 与日线短期上行波动方向一致。短期上行尚未停止, 偏离若扩大, 上方可能出现轨道参考。(本内容及观点仅供参考, 不构成任何投资建议。)



**资金情况:** 多头31,212手(增6.4%) | 空头28,306手(减12.8%) | 净空扩0.6万 | 多空比1.10

当日成交平稳,近10日主力总持仓回升至24.6万手附近(2026-06-16单日大幅增仓7.6%)。近10日多头持仓持续增仓(2026-06-17单日大幅增仓)。近10日净多持仓由0.5万手收窄至0.1万手。近10日多头控场优势有所加强。近10日资金结构调整明显,多头增仓而空头减仓。

**仓单分析:** 当前注册仓单2,936张合计2,936张。近7日增加2,936张(+0.0%), 近30日减少3,164张(-51.9%), 增速明显加快。历史分位17.9%, 处于近三年低位, 交割节奏正常。(仓单数据来源于:同花顺iFinD)

**基本面参考:** 6月29日硅铁: 硅铁市场月底波动不大, 市场活跃度一般, 主产区72硅铁自然块现金含税出厂5400-5500元/吨, 75硅铁价格报5900-6000元/吨。从供应的角度来看, 库存高位, 需求不佳对产成端的制约依旧存在, 且有一定滞后性, 短期供应恐难持续放量, 大部分企业有利润在, 不过开工率及产能利用率继续回落; 从需求的角度来看, 长流程钢厂利润有所修复, 提振企业生产积极性, 五大钢材供应水平整体转增。上周河钢硅铁定调硅铁, 本周北方钢招陆续参照河钢定价, 价格在6100元/吨上下浮动。南方价格多围绕6000元/吨现金含税到厂。虽然硅铁月底仍有复产预期, 不过由于下游持续下滑缺乏优势, 中间环节囤货意愿低, 散户小贸易商逐步淡出市场, 加之硅铁出口刚需支撑有限, 对硅铁反弹拉升的动能和持续性不强。(信息来源: 东亚期货每日商品期市纵览2026年06月29日)

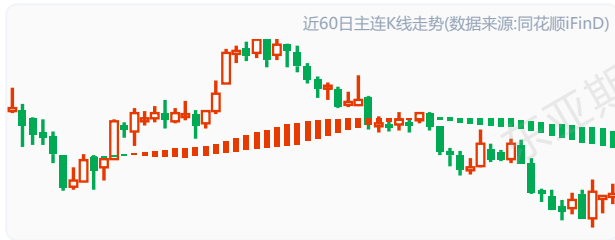
## 铁矿石

返回检索

黑色系板块·最新价:747.0(日收盘)

日:反弹 | 中周期:接近(龙轨下方) | 小周期:震荡(龙轨上方)

**技术面解读:** 日线呈短期上行波动, 中周期贴近龙轨下方运行, 偏离有限, 小周期在轨道上方整理。三周期方向不统一, 各周期独立运行。短周期方向不一致, 上行节奏不统一。等方向统一后, 短期上行趋于明朗。(本内容及观点仅供参考, 不构成任何投资建议。)



**资金情况:** 多头47,406手(增6.7%) | 空头57,149手(增8.3%) | 净空收0.2万 | 多空比0.83

当日成交平稳,近5日主力总持仓回落至60.1万手附近(2026-06-17单日大幅增仓5.1%)。近10日多头持仓持续增仓(2026-06-22单日大幅增仓)。近10日净空持仓由1.2万手扩大至1.3万手。近10日多空力量维持均衡。近10日资金结构调整明显,多头增仓而空头减仓。

**仓单分析:** 当前注册仓单3,550张合计3,550张。近7日增加200张(+6.0%), 近30日减少2,800张(-44.1%), 增速明显加快。历史分位46.2%, 处于中等偏低水平, 交割节奏正常。(仓单数据来源于:同花顺iFinD)

**基本面参考:** 6月29日山东及唐山进口矿港口铁矿现货市场主流品种报价较上一工作日小幅波动, 现货市场暂无成交。卖盘方面: 贸易商报盘积极性一般, 报价随行就市; 买盘方面: 区域内个别钢厂有采购计划, 询盘较少。本期全球发运量环比-4.19%; 澳洲发运环比-0.25%; 巴西发运环比+15.27%; 力拓发运增加, BHP、FMG、VALE发运减少。澳巴外非主流矿发运环比-20.76%。本期非主流矿随着秘鲁、智利发运量下降而有所减少。铁矿石当周到港环比+5.36%。从季节性上看, 预计未来两周全球发运会显著下降。(信息来源: 东亚期货每日商品期市纵览2026年06月29日)

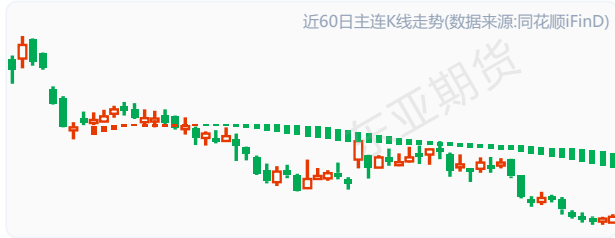
## 锰硅

返回检索

黑色系板块·最新价:5770.0(日收盘)

日:反弹 | 中周期:震荡(龙轨下方) | 小周期:接近(龙轨上方)

**技术面解读:** 日线呈短期上行波动, 中周期在轨道下方震荡整理, 小周期贴着上轨, 偏离很小。三周期方向不统一, 各周期独立运行。短周期方向不一致, 上行节奏不统一。等方向统一后, 短期上行趋于明朗。(本内容及观点仅供参考, 不构成任何投资建议。)



**资金情况:** 多头62,204手(增13.6%) | 空头62,795手(增6.8%) | 净空扩0.4万 | 多空比0.99

当日成交平稳,近10日主力总持仓回升至55.1万手附近(2026-06-16单日大幅增仓14.7%)。近10日多头持仓持续增仓(2026-06-16单日大幅增仓)。近10日净空持仓由0.2万手收窄至0.1万手。近10日多空力量维持均衡。近10日资金呈现放量增仓迹象。

**仓单分析:** 当前注册仓单77,540张合计77,540张。近7日减少3,457张(-4.3%), 近30日增加1,190张(+1.6%), 变动相对平稳。历史分位51.3%, 处于中等偏高水平, 交割节奏正常。(仓单数据来源于:同花顺iFinD)

**基本面参考:** 6月29日硅锰: 硅锰市场偏弱震荡运行, 钢厂招标以刚需采购为主, 合金厂生产波动不大, 6517北方市场价格5480-5680元/吨, 南方市场价格5680-5730元/吨。钢厂端, 本周铁水产量继续增加, 建材产量明显回升, 临近假期钢厂招标较频繁, 需求存在支撑, 但因硅锰本身高库存拖累, 钢厂定价环比跌; 成本端, 合金端, 硅锰供应方面仍然是拖累合金价格的主要因素, 北方工厂产量增加速度大于停产速度, 库存不断攀升, 甚至出现北货南下的情况, 全国供应过剩较严重。(信息来源: 东亚期货每日商品期市纵览2026年06月29日)

# 有色金属板块分析

## 沪锌

[返回检索](#)

有色金属板块 · 最新价:24350.0(日收盘)

日:反弹 | 中周期:接近(龙轨下方) | 小周期:震荡(龙轨上方)

**技术面解读:** 日线呈短期上行波动, 中周期贴近龙轨下方运行, 偏离有限, 小周期在轨道上方整理。三周期方向不统一, 各周期独立运行。短周期方向不一致, 上行节奏不统一。等方向统一后, 短期上行趋于明朗。(本内容及观点仅供参考, 不构成任何投资建议。)



**资金情况:** 多头9,322手(减33.7%) | 空头10,770手(增21.8%) | 净空收0.7万 | 多空比0.87

当日成交平稳,主力总持仓维持在9.5万手附近(2026-06-17单日大幅增仓7.5%)。近10日多头持仓明显减仓(2026-06-24单日大幅减仓)。近10日净空持仓由0.6万手收窄至0.1万手。近10日空头控场优势进一步加强。近10日资金结构调整明显,多头减仓而空头增仓。

**仓单分析:** 当前注册仓单117,383张合计117,383张。近7日减少2,718张(-2.3%), 近30日增加8,607张(+7.9%), 变动相对平稳。历史分位71.8%, 处于中等偏高水平, 交割节奏正常, (仓单数据来源于:同花顺iFinD)

**基本面参考:** 锌精矿TC持续低位, 矿端供给偏紧压制冶炼增量; 下游镀锌、合金步入传统淡季, 开工走弱, 国内社会库存小幅累积。盘面受板块情绪带动, 矿端支撑与淡季累库、需求疲软形成对冲, 缺乏产业端持续驱动。(信息来源: 东亚期货每日商品期市纵览2026年06月29日)

## 氧化铝

[返回检索](#)

有色金属板块 · 最新价:2782.0(日收盘)

日:下跌 | 中周期:震荡(龙轨下方) | 小周期:震荡(龙轨下方)

**技术面解读:** 价格运行于轨下, 日线延续当前运行状态。中周期在轨道下方震荡整理, 小周期在轨道下方整理。三周期价格均运行于轨下, 多周期方向一致。目前偏离合理, 价格运行延续。后续偏离若扩大, 可能向轨道回归。(本内容及观点仅供参考, 不构成任何投资建议。)



**资金情况:** 多头25,898手(增10.8%) | 空头35,646手(增1.0%) | 净空扩0.2万 | 多空比0.73

当日成交平稳,近3日主力总持仓回升至28.7万手附近。近10日多头持仓持续增仓(2026-06-18单日大幅增仓)。近10日净空持仓由1.3万手收窄至1.1万手。近10日多空力量维持均衡。近3日资金呈现缩量增仓迹象。

**仓单分析:** 当前注册仓单255,989张合计255,989张。近7日减少14,399张(-5.3%), 近30日减少243,518张(-48.8%), 增速明显加快。历史分位5.1%, 处于近三年低位, 交割节奏正常, (仓单数据来源于:同花顺iFinD)

**基本面参考:** 国内新产能持续投放, 总库存高位累积, 整体供应宽松; 山西安检限产、几内亚铝土矿出口政策预期提供支撑。电解铝产能天花板约束刚需采购, 下游仅维持长单拿货, 盘面多空博弈加剧, 供需呈现强预期弱现实格局。(信息来源: 东亚期货每日商品期市纵览2026年06月29日)

## 沪铜

[返回检索](#)

有色金属板块 · 最新价:103290.0(日收盘)

日:上涨 | 中周期:接近(龙轨下方) | 小周期:震荡(龙轨上方)

**技术面解读:** 日线价格运行于轨上, 中周期贴近龙轨下方运行, 偏离有限, 小周期在轨道上方整理。三周期方向不统一, 各周期独立运行。短周期方向不统一。等方向统一后, 结构趋于一致。(本内容及观点仅供参考, 不构成任何投资建议。)



**资金情况:** 多头17,038手(减10.0%) | 空头15,603手(减7.6%) | 净空收0.1万 | 多空比1.09

当日成交平稳,近5日主力总持仓回落至15.6万手附近(2026-06-24单日大幅增仓5.5%)。近10日多头持仓明显减仓(2026-06-26单日大幅减仓)。近10日净多持仓由0.5万手收窄至0.4万手。近10日多空力量维持均衡。近5日资金呈现减仓但沉淀资金回升迹象。

**仓单分析:** 当前注册仓单74,617张合计74,617张。近7日减少3,232张(-4.2%), 近30日减少27,633张(-27.0%), 呈温和变动。历史分位7.7%, 处于近三年低位, 交割节奏正常, (仓单数据来源于:同花顺iFinD)

**基本面参考:** 矿端TC维持低位, 炼厂集中检修收紧精铜流通, 全球交易所库存持续去库; 下游传统行业步入淡季, 仅新能源刚需小幅托底。盘面受现货货源偏紧、贸易商惜售带动反弹, 供需呈现供给偏紧、终端消费偏弱的分化格局。(信息来源: 东亚期货每日商品期市纵览2026年06月29日)

## 沪铝

返回检索

近60日主连K线走势(数据来源:同花顺FinD)

有色金属板块 · 最新价:22565.0(日收盘)

日:下跌 | 中周期:震荡(龙轨下方) | 小周期:震荡(龙轨下方)

**技术面解读:** 价格在轨道下方运行,中周期在轨道下方震荡整理,小周期在轨道下方整理。三周期价格均运行于轨下,多周期方向一致。当前偏离程度在合理范围,价格运行延续性保持。偏离若扩大,后续可能出现向轨道收敛的技术波动。(本内容及观点仅供参考,不构成任何投资建议。)



**资金情况:** 多头27,763手(增19.3%) | 空头31,729手(增23.3%) | 净空收0.2万 | 多空比0.88

当日成交平稳,近5日主力总持仓回落至29.1万手附近(2026-06-23单日大幅增仓23.7%)。近5日多头持仓小幅回落(2026-06-24单日大幅增仓)。近10日净空持仓由0.3万手扩大至0.4万手。近10日多空力量维持均衡。近10日资金结构调整明显,多头减仓而空头增仓。

**仓单分析:** 当前注册仓单438,962张合计438,962张。近7日减少40,998张(-8.5%),近30日减少41,853张(-8.7%),呈温和变动。历史分位2.6%,处于近三年低位,交割节奏正常。(仓单数据来源于:同花顺FinD)

**基本面参考:** 海外铝库存持续低位、地缘扰动收紧外盘供给;国内电解铝稳步增产,社库延续去库态势,但建筑、家电淡季拖累下游开工,仅新能源、线缆需求提供小幅支撑。盘面受外盘走强与国内持续去库共振拉动,供需呈现内外分化格局。(信息来源:东亚期货每日商品期市纵览2026年06月29日)

## 沪镍

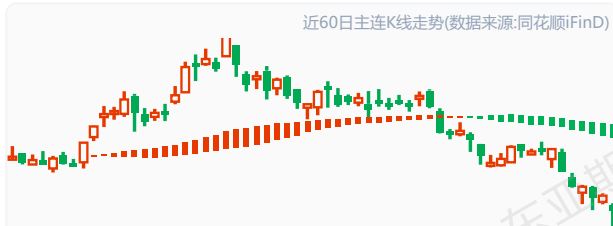
返回检索

近60日主连K线走势(数据来源:同花顺FinD)

有色金属板块 · 最新价:126710.0(日收盘)

日:下跌 | 中周期:震荡(龙轨下方) | 小周期:震荡(龙轨下方)

**技术面解读:** 价格运行于轨下,日线延续当前运行状态。中周期在轨道下方震荡整理,小周期在轨道下方整理。三周期价格均运行于轨下,多周期方向一致。目前偏离合理,价格运行延续。后续偏离若扩大,可能向轨道回归。(本内容及观点仅供参考,不构成任何投资建议。)



**资金情况:** 多头7,277手(减19.6%) | 空头10,212手(增0.3%) | 净空收0.2万 | 多空比0.71

当日成交平稳,近5日主力总持仓回落至7.8万手附近(2026-06-26单日大幅减仓9.4%)。近10日多头持仓明显减仓(2026-06-30单日大幅减仓)。近10日净空持仓由0.1万手扩大至0.4万手。近10日空头控场优势进一步加强。近5日资金呈现缩量减仓迹象。

**仓单分析:** 当前注册仓单98,201张合计98,201张。近7日增加3,932张(+4.2%),近30日增加19,371张(+24.6%),呈温和变动。历史分位100.0%,处于近三年高位水平,交割节奏正常。(仓单数据来源于:同花顺FinD)

**基本面参考:** 印尼矿配额上调带来供给宽松预期,全球显性库存持续累积;不锈钢淡季排产下调,新能源仅刚需采购。盘面反弹由板块资金带动,镍铁、高冰镍成本形成底部支撑,供应宽松与需求疲软的核心格局未有改变。(信息来源:东亚期货每日商品期市纵览2026年06月29日)

## 沪铅

返回检索

近60日主连K线走势(数据来源:同花顺FinD)

有色金属板块 · 最新价:15995.0(日收盘)

日:下跌 | 中周期:远离(龙轨下方) | 小周期:远离(龙轨下方)

**技术面解读:** 价格在轨道下方运行,中周期偏离下轨较远,距离拉大,小周期偏离下轨,距离较大。三周期价格均运行于轨下,多周期方向一致。当前偏离程度在合理范围,价格运行延续性保持。偏离若扩大,后续可能出现向轨道收敛的技术波动。(本内容及观点仅供参考,不构成任何投资建议。)



**资金情况:** 多头11,833手(减10.8%) | 空头9,156手(减5.9%) | 净空收0.1万 | 多空比1.29

当日成交平稳,近10日主力总持仓回升至8.8万手附近(2026-06-23单日大幅增仓14.2%)。近10日多头持仓明显减仓(2026-06-26单日大幅减仓)。近10日净多持仓由0.5万手收窄至0.4万手。近10日多空力量维持均衡。近10日资金呈现放量增仓迹象。

**仓单分析:** 当前注册仓单65,164张合计65,164张。近7日增加2,409张(+3.8%),近30日减少2,464张(-3.6%),变动相对平稳。历史分位84.6%,处于近三年高位水平,交割节奏正常。(仓单数据来源于:同花顺FinD)

**基本面参考:** 铅精矿、废电瓶货源偏紧,再生铅亏损压低开工,冶炼流通货源收缩形成底部支撑;蓄电池行业处传统淡季,下游仅刚需采购,内外库存高位压制上行空间。(信息来源:东亚期货每日商品期市纵览2026年06月29日)

有色金属板块 · 最新价:396270.0(日收盘)

日:反弹 | 中周期:接近(龙轨下方) | 小周期:震荡(龙轨上方)

**技术面解读:** 日线呈短期上行波动, 中周期贴近龙轨下方运行, 偏离有限, 小周期在轨道上方整理。三周期方向不统一, 各周期独立运行。短周期方向不一致, 上行节奏不统一。等方向统一后, 短期上行趋于明朗。(本内容及观点仅供参考, 不构成任何投资建议。)



**资金情况:** 多头3,305手(减0.0%) | 空头3,963手(增48.5%) | 净空收0.1万 | 多空比0.83

当日成交平稳,近10日主力总持仓回升至4.0万手附近(2026-06-24单日大幅增仓15.0%)。近5日多头持仓持续增仓(2026-06-23单日大幅减仓)。近10日净空持仓由0.0万手扩大至0.1万手。近10日空头控场优势进一步加强。近10日资金呈现放量增仓迹象。

**仓单分析:** 当前注册仓单6,036张合计6,036张。近7日减少2,732张(-31.2%), 近30日减少2,842张(-32.0%), 增速明显加快。历史分位5.1%, 处于近三年低位, 交割节奏正常。(仓单数据来源于:同花顺iFinD)需关注库存去化持续性及补库需求。

**基本面参考:** 缅甸矿受雨季扰动供给受限, 炼厂开工回落, 海内外库存持续去库; 传统电子消费处淡季, 仅AI半导体刚需提供支撑。盘面反弹依托矿端偏紧与低库存现实, 淡季消费拖累上涨动能, 短期或宽幅震荡运行。(信息来源: 东亚期货每日商品期市纵览2026年06月29日)

本报告仅供参考,不构成投资建议,投资有风险,入市需谨慎。

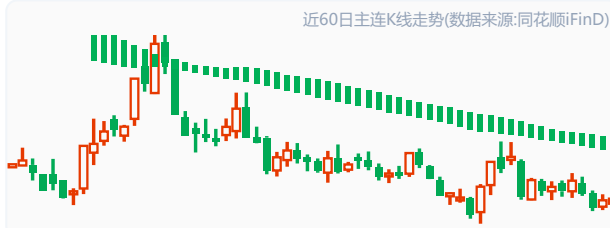
## 贵金属/新能源/欧线板块分析

多晶硅 [返回检索](#)

贵金属/新能源/欧线板块 · 最新价:35325.0(日收盘)

日:下跌 | 中周期:震荡(龙轨下方) | 小周期:穿越(跌破)

**技术面解读:** 价格运行于轨下, 日线延续当前运行状态。中周期在轨道下方震荡整理, 小周期价格运行至龙轨下方。三周期价格均运行于轨下, 多周期方向一致。目前偏离合理, 价格运行延续。后续偏离若扩大, 可能向轨道回归。(本内容及观点仅供参考, 不构成任何投资建议。)



**资金情况:** 多头9,020手(增7.9%) | 空头17,399手(增20.0%) | 净空收0.2万 | 多空比0.52

当日成交平稳,近10日主力总持仓回升至10.8万手附近。近10日多头持仓持续增仓(2026-06-16单日大幅增仓)。近10日净空持仓由0.6万手扩大至0.8万手。空头控盘格局稳固。近10日资金呈现放量增仓迹象。

**仓单分析:** 当前注册仓单13,670张合计13,670张。近7日增加1,160张(+9.3%), 近30日减少1,030张(-7.0%), 呈温和变动。历史分位56.4%, 处于中等偏高水平, 交割节奏正常。(仓单数据来源于:同花顺iFinD)

**基本面参考:** 丰水期龙头复产令供应持续释放, 行业整体高库存难去; 硅片小幅减产但下游仅刚需采购, 终端组件需求承接乏力。盘面受短期资金与政策预期带动, 供需宽松、期现贴水格局未有实质改善, 短期或维持底部震荡。(信息来源: 东亚期货每日商品期市纵览2026年06月29日)

工业硅 [返回检索](#)

贵金属/新能源/欧线板块 · 最新价:8385.0(日收盘)

日:下跌 | 中周期:震荡(龙轨下方) | 小周期:接近(龙轨下方)

**技术面解读:** 价格在轨道下方运行, 中周期在轨道下方震荡整理, 小周期贴着下轨, 偏离很小。三周期价格均运行于轨下, 多周期方向一致。当前偏离程度在合理范围, 价格运行延续性保持。偏离若扩大, 后续可能出现向轨道收敛的技术波动。(本内容及观点仅供参考, 不构成任何投资建议。)



**资金情况:** 多头33,521手(增18.6%) | 空头47,820手(减6.2%) | 净空扩0.8万 | 多空比0.70

当日成交平稳,近10日主力总持仓回升至30.5万手附近。近10日多头持仓持续增仓(2026-06-25单日大幅增仓)。近10日净空持仓由2.5万手收窄至1.6万手。近10日空头优势明显减弱。近10日资金结构调整明显,多头增仓而空头减仓。

**仓单分析:** 当前注册仓单31,806张合计31,806张。近7日增加300张(+1.0%), 近30日增加2,400张(+8.2%), 变动相对平稳。历史分位92.3%, 处于近三年高位水平, 交割节奏正常。(仓单数据来源于:同花顺iFinD)

**基本面参考:** 西南丰水期复产持续放量, 行业仓单、社会库存高位累积; 多晶硅增量有限, 有机硅、铝合金淡季需求疲软, 仅零星刚需采购。盘面受原料成本小幅托底, 供需偏弱格局未改, 短期或维持低位区间震荡运行。(信息来源: 东亚期货每日商品期市纵览2026年06月29日)

## 铂 [返回检索](#)

贵金属/新能源/欧线板块 · 最新价:391.5(日收盘)

日:下跌 | 中周期:震荡(龙轨下方) | 小周期:接近(龙轨下方)

**技术面解读:** 日线在轨道下方运行, 中周期在轨道下方震荡整理, 小周期贴着下轨, 偏离很小。三周期价格均运行于轨下, 多周期方向一致。偏离幅度不大, 价格运行于轨下。偏离若扩大, 可能出现向轨道收敛。(本内容及观点仅供参考, 不构成任何投资建议。)

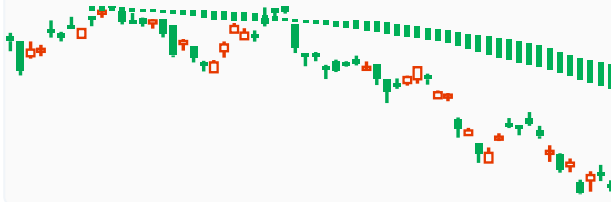
**资金情况:** 多头0手(平0%) | 空头0手(平0%) | 净空平0.0万 | 多空比0.00

当日成交平稳,近10日主力总持仓回落至1.2万手附近(2026-06-26单日大幅减仓5.5%)。近3日多头持仓维持稳定。空头控盘格局稳固。近10日资金呈现缩量减仓迹象。

**仓单分析:** 当前注册仓单5,524张合计5,524张。近7日增加424张(+8.3%), 近30日增加3,341张(+153.0%), 增速明显加快。历史分位100.0%, 处于近三年高位水平, 交割节奏正常。(仓单数据来源于:同花顺FinD)

**基本面参考:** 全年铂金维持结构性短缺, 一季度矿产、回收增量阶段性宽松, 汽车、首饰需求持续走弱, 投资端ETF持续流出压制买盘。短期地缘情绪阶段性托底盘面, 但需求端疲软与加息预期形成持续约束, 短期或以区间震荡运行为主。(信息来源: 东亚期货每日商品期货市场纵览2026年06月29日)

近60日主连K线走势(数据来源:同花顺FinD)



## 黄金 [返回检索](#)

贵金属/新能源/欧线板块 · 最新价:881.24(日收盘)

日:下跌 | 中周期:震荡(龙轨下方) | 小周期:接近(龙轨下方)

**技术面解读:** 日线价格运行于龙轨下方, 中周期在轨道下方震荡整理, 小周期贴着下轨, 偏离很小。三周期价格均运行于轨下, 多周期方向一致。目前与轨道偏离有限, 价格运行延续性保持。后续偏离若继续扩大, 价格可能向轨道方向收敛。(本内容及观点仅供参考, 不构成任何投资建议。)

**资金情况:** 多头20,825手(减19.0%) | 空头9,263手(增8.0%) | 净空收0.6万 | 多空比2.25

当日成交平稳,近10日主力总持仓回落至14.0万手附近(2026-06-24单日大幅减仓5.5%)。近10日多头持仓明显减仓(2026-06-24单日大幅减仓)。近10日净多持仓由1.9万手收窄至1.3万手。近10日多头优势有所减弱。近10日资金结构调整明显,多头减仓而空头增仓。

**仓单分析:** 当前注册仓单111,648张合计111,648张。近7日增加15张(+0.0%), 近30日增加999张(+0.9%), 变动相对平稳。历史分位48.7%, 处于中等偏低水平, 交割节奏正常。(仓单数据来源于:同花顺FinD)

**基本面参考:** 利多因素: 全球央行持续购金构建底层支撑: 中国央行连续购金, 全球央行购金量在2024-2026年维持较高水平推动金价中枢上移; 去美元化与地缘避险溢价: 避险属性叠加国际局势不确定性增强黄金配置价值; 亚洲市场逆势流入: 中国市场成为全球黄金主要贡献者ETF持仓创阶段性新高。利空因素: 美联储加息预期升温: 非农数据超预期强化紧缩预期抬升实际利率压制贵金属; 美元强势周期延续: 美元指数维持相对强势对金价形成技术面压制; 通胀结构分化: 美国CPI表面高企但被定性为能源冲击而非新通胀周期削弱抗通胀逻辑。总而言之: 黄金期货正处于央行购金与货币政策收紧的多空拉锯中, 长期逻辑未改但短期需警惕流动性因素带来的价格波动。(信息来源: 东亚期货每日商品期货市场纵览2026年06月29日)

近60日主连K线走势(数据来源:同花顺FinD)



## 欧线 [返回检索](#)

贵金属/新能源/欧线板块 · 最新价:2737.0(日收盘)

日:回调 | 中周期:震荡(龙轨下方) | 小周期:震荡(龙轨下方)

**技术面解读:** 日线呈短期下行波动, 中周期在轨道下方震荡整理, 小周期在轨道下方整理。小周期价格下行, 与日线短期下行波动方向一致。短期下行波动延续。短周期若延续轨下运行, 短期下行可能延续。(本内容及观点仅供参考, 不构成任何投资建议。)

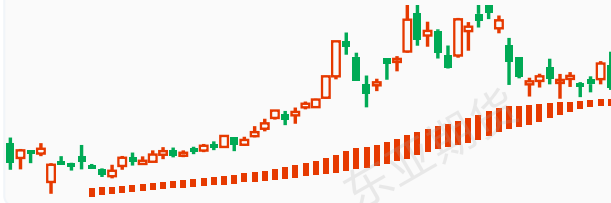
**资金情况:** 多头0手(平0%) | 空头0手(平0%) | 净空平0.0万 | 多空比0.00

当日放量,近10日主力总持仓回升至2.0万手附近(2026-06-30单日大幅增仓8.8%)。近3日多头持仓维持稳定。空头控盘格局稳固。近10日资金呈现放量增仓迹象。

**仓单分析:** 当前注册仓单0张合计0张。历史分位50.0%, 处于中等偏低水平, 交割节奏正常。(仓单数据来源于:同花顺FinD)

**基本面参考:** 本周, 船公司陆续提涨7月运价, 均价基本维持在6000美元之间, 依然维持涨势。马士基本周二新开舱7月第2周的大柜运价, 有序提涨200美元到5500美元, 涨幅放缓。盘面基本持平于7月继续提涨的预期, 后续关注7月的提涨落地情况和地缘缓和以及对远月的压制。(信息来源: 东亚期货每日商品期货市场纵览2026年06月29日)

近60日主连K线走势(数据来源:同花顺FinD)



## 白银

返回检索

贵金属/新能源/欧线板块 · 最新价:14410.0(日收盘)

日:反弹 | 中周期:震荡(龙轨下方) | 小周期:震荡(龙轨上方)

**技术面解读:** 日线呈短期上行波动, 中周期在轨道下方震荡整理, 小周期在轨道上方整理。三周期方向不统一, 各周期独立运行。短周期方向不一致, 上行节奏不统一。等方向统一后, 短期上行趋于明朗。(本内容及观点仅供参考, 不构成任何投资建议。)

**资金情况:** 多头18,360手(减15.8%) | 空头19,293手(减11.7%) | 净空收0.1万 | 多空比0.95

当日成交平稳,近10日主力总持仓回落至23.1万手附近。近10日多头持仓明显减仓(2026-06-23单日大幅减仓)。近10日净空持仓由0.3万手扩大至0.3万手。近10日多空力量维持均衡。近10日资金呈现缩量减仓迹象。

**仓单分析:** 当前注册仓单823,316张合计823,316张。近7日减少53,051张(-6.1%), 近30日减少152,560张(-15.6%), 呈温和变动。历史分位10.3%, 处于近三年低位, 交割节奏正常。(仓单数据来源于:同花顺iFinD)

**基本面参考:** 利多因素: AI基建需求强劲支撑: 人工智能基础设施建设持续需要白银作为关键工业金属, 中长期需求保持高景气度; 库存持续收紧趋势确立: 自2021年以来全球白银库存减少7.62亿盎司进入库存下降时代, 供给端矿产缺乏增产动力; 价格相对低估具备修复空间: 工业属性与金融属性叠加使估值尚未完全反映基本面变化。利空因素: 高利率环境压制无息资产持有价值: 主要央行维持高利率时间长于预期提高持仓机会成本; 美元指数强势形成压制: 美元走强对以美元计价的贵金属价格构成阻力; 工业需求淡季扰动: 光伏等工业领域需求淡季叠加工业品价格走弱带来短期压力。总而言之: 白银期货正处于工业供需缺口与宏观流动性的多空博弈中, 结构性短缺提供长期支撑但短期受制于利率环境制约。(信息来源: 东亚期货每日商品期货市场纵览2026年06月29日)

近60日主连K线走势(数据来源:同花顺iFinD)



## 碳酸锂

返回检索

贵金属/新能源/欧线板块 · 最新价:163360.0(日收盘)

日:反弹 | 中周期:穿越(站上) | 小周期:震荡(龙轨上方)

**技术面解读:** 中周期站上龙轨, 向上突破, 小周期在轨道上方整理, 小周期价格回升, 与日线短期上行波动方向一致。日线呈短期上行波动, 短周期价格运行于轨上, 短期上行状态暂时保持。(本内容及观点仅供参考, 不构成任何投资建议。)

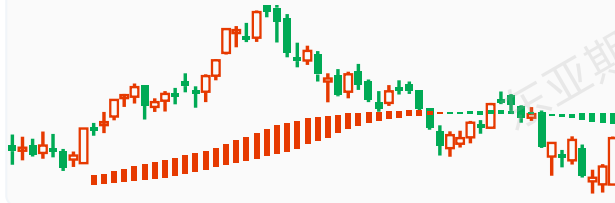
**资金情况:** 多头50,850手(增12.4%) | 空头52,142手(减5.8%) | 净空扩0.9万 | 多空比0.98

当日成交平稳,主力总持仓维持在42.5万手附近。近10日多头持仓持续增仓(2026-06-25单日大幅增仓)。近10日净空持仓由1.3万手收窄至0.4万手。近10日空头优势明显减弱。近10日资金结构调整明显,多头增仓而空头减仓。

**仓单分析:** 当前注册仓单48,489张合计48,489张。近7日减少1,926张(-3.8%), 近30日减少4,090张(-7.8%), 变动相对平稳。历史分位20.5%, 处于中等偏低水平, 交割节奏正常。(仓单数据来源于:同花顺iFinD)

**基本面参考:** 国内锂盐稳产、进口矿陆续到港补充供给; 锂电与储能排产环比走高, 下游逢低补库, 行业总库存小幅去化。盘面依托冶炼成本支撑修复前期跌幅, 锂价短期或维持宽幅震荡运行。后续需关注仓单拐点、津巴布韦锂矿到港节奏以及下游排产实际兑现程度。(信息来源: 东亚期货每日商品期货市场纵览2026年06月29日)

近60日主连K线走势(数据来源:同花顺iFinD)



## 钯

返回检索

贵金属/新能源/欧线板块 · 最新价:295.1(日收盘)

日:反弹 | 中周期:接近(龙轨下方) | 小周期:震荡(龙轨上方)

**技术面解读:** 日线呈短期上行波动, 中周期贴近龙轨下方运行, 偏离有限, 小周期在轨道上方整理。三周期方向不统一, 各周期独立运行。短周期方向不一致, 上行节奏不统一。等方向统一后, 短期上行趋于明朗。(本内容及观点仅供参考, 不构成任何投资建议。)

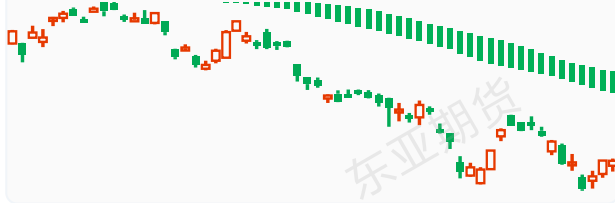
**资金情况:** 多头0手(平0%) | 空头0手(平0%) | 净空平0.0万 | 多空比0.00

当日成交平稳,近5日主力总持仓回落至0.6万手附近(2026-06-25单日大幅增仓7.5%)。近3日多头持仓维持稳定。空头控盘格局稳固。近5日资金呈现缩量减仓迹象。

**仓单分析:** 当前注册仓单5,138张合计5,138张。近7日减少128张(-2.4%), 近30日增加2,292张(+80.5%), 增速明显加快。历史分位55.3%, 处于中等偏高水平, 交割节奏正常。(仓单数据来源于:同花顺iFinD)

**基本面参考:** 全年钯金市场转向过剩, 矿产端俄企产量收缩, 但汽车报废周期带动回收供应大增; 燃油车催化剂需求持续萎缩, 投资ETF持仓外流压制上行空间。本轮上涨受板块避险情绪带动, 供需宽松格局未发生改变。(信息来源: 东亚期货每日商品期货市场纵览2026年06月29日)

近60日主连K线走势(数据来源:同花顺iFinD)



# 化工板块分析

尿素

返回检索

化工板块 · 最新价:1736.0(日收盘)

日:下跌 | 中周期:震荡(龙轨下方) | 小周期:震荡(龙轨下方)

**技术面解读:** 价格在轨道下方运行, 中周期在轨道下方震荡整理, 小周期在轨道下方整理。三周期价格均运行于轨下, 多周期方向一致。当前偏离程度在合理范围, 价格运行延续性保持。偏离若扩大, 后续可能出现向轨道收敛的技术波动。(本内容及观点仅供参考, 不构成任何投资建议。)

近60日主连K线走势(数据来源:同花顺FinD)



资金情况: 多头19,061手(增1.6%) | 空头27,457手(增4.9%) | 净空收0.1万 | 多空比0.69

当日成交平稳,近10日主力总持仓回升至29.0万手附近(2026-06-18单日大幅减仓10.8%)。近10日多头持仓止跌回升(2026-06-18单日大幅减仓)。近10日净空持仓由0.8万手扩大至0.9万手。近10日多空力量维持均衡。近10日资金呈现缩量增仓迹象。

**仓单分析:** 当前注册仓单1,772张合计1,772张。近7日增加1,772张(+0.0%), 近30日减少11,807张(-87.0%), 增速明显加快。历史分位17.9%, 处于近三年低位, 交割节奏正常。(仓单数据来源于:同花顺FinD)

**基本面参考:** 氮肥工业协会逆势上调三季度指导价, 此前市场普遍预期三季度指导价会下调 20-30 元 / 吨, 结果今早发布的指导价逆势上调 120-300 元 / 吨。上调原因: 原材料(煤炭)价格持续大涨, 成本压力倒逼。现货反应: 山东、河南、河北等工厂立即上调报价 30-50 元 / 吨, 多家工厂停售。(信息来源: 东亚期货每日商品期货市场纵览 2026年06月29日)

烧碱

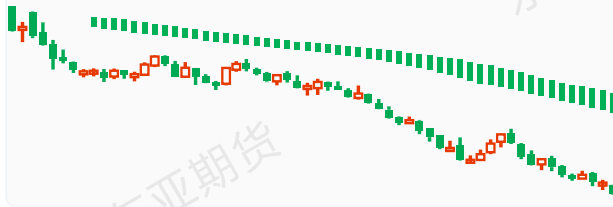
返回检索

化工板块 · 最新价:1891.0(日收盘)

日:下跌 | 中周期:震荡(龙轨下方) | 小周期:震荡(龙轨下方)

**技术面解读:** 日线在轨道下方运行, 中周期在轨道下方震荡整理, 小周期在轨道下方整理。三周期价格均运行于轨下, 多周期方向一致。偏离幅度不大, 价格运行于轨下。偏离若扩大, 可能出现向轨道收敛。(本内容及观点仅供参考, 不构成任何投资建议。)

近60日主连K线走势(数据来源:同花顺FinD)



资金情况: 多头15,481手(减12.2%) | 空头32,261手(增16.0%) | 净空收0.6万 | 多空比0.48

当日成交平稳,近10日主力总持仓回升至33.0万手附近(2026-06-16单日大幅增仓28.1%)。近10日多头持仓明显减仓(2026-06-16单日大幅增仓)。近10日净空持仓由0.9万手扩大至1.6万手。近10日空头控场优势进一步加强。近10日资金结构调整明显,多头减仓而空头增仓。

**仓单分析:** 当前注册仓单238张合计238张。近7日增加188张(+376.0%), 近30日增加124张(+108.8%), 增速明显加快。历史分位79.5%, 处于中等偏高水平, 注册仓单处于高位, 潜在交割压力较大。(仓单数据来源于:同花顺FinD)需关注后续仓单增速是否放缓及下游承接能力。

**基本面参考:** 上周烧碱转为累库, 库存同比仍旧偏高。当前烧碱开工在低位, 计划检修有减少预期。山东氧化铝大厂液碱送货量5次上调液碱采购价, 送货量较前期明显回升。氧化铝运行产能高位、非铝需求和出口维持弱势。烧碱绝对价格低位, 利润偏差, 但驱动偏空, 短期震荡偏弱。从中长期来看, 烧碱仍是供需过剩。(信息来源: 东亚期货每日商品期货市场纵览2026年06月29日)

甲醇

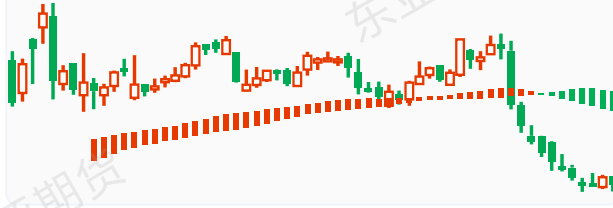
返回检索

化工板块 · 最新价:2428.0(日收盘)

日:下跌 | 中周期:震荡(龙轨下方) | 小周期:震荡(龙轨下方)

**技术面解读:** 日线价格运行于龙轨下方, 中周期在轨道下方震荡整理, 小周期在轨道下方整理。三周期价格均运行于轨下, 多周期方向一致。目前与轨道偏离有限, 价格运行延续性保持。后续偏离若继续扩大, 价格可能向轨道方向收敛。(本内容及观点仅供参考, 不构成任何投资建议。)

近60日主连K线走势(数据来源:同花顺FinD)



资金情况: 多头97,144手(减3.1%) | 空头73,164手(增6.1%) | 净空收0.7万 | 多空比1.33

当日成交平稳,近10日主力总持仓回落至70.0万手附近(2026-06-25单日大幅增仓5.4%)。近5日多头持仓持续增仓(2026-06-17单日大幅减仓)。近10日净多持仓由2.4万手收窄至1.7万手。近10日多头优势有所减弱。近10日资金呈现缩量减仓迹象。

**仓单分析:** 当前注册仓单5,185张合计5,185张。近7日增加2,876张(+124.6%), 近30日减少3,800张(-42.3%), 增速明显加快。历史分位64.1%, 处于中等偏高水平, 交割节奏正常。(仓单数据来源于:同花顺FinD)需关注后续仓单增速是否放缓及下游承接能力。

**基本面参考:** 供应端的利好支撑或有所减弱。叠加港口烯烃装置停车, 市场传闻山东部分烯烃装置在6月份也有检修计划, 多数传统下游处于高温淡季, 需求端对弱催化致内地甲醇价格上行动力不足, 部分前期累积涨幅或面临回吐压力, 但考虑到主产区库存绝对水平仍偏低。煤炭成本端仍具支撑, 下方空间亦相对有限。港口方面, 预计本周市场高位震荡, 基本面供需双弱持续博弈。(信息来源: 东亚期货每日商品期货市场纵览2026年06月29日)

## 乙二醇

返回检索

近60日主连K线走势(数据来源:同花顺iFinD)

化工板块板块 · 最新价:4064.0(日收盘)

日:下跌 | 中周期:震荡(龙轨下方) | 小周期:接近(龙轨下方)

**技术面解读:** 日线价格运行于龙轨下方, 中周期在轨道下方震荡整理, 小周期贴着下轨, 偏离很小。三周期价格均运行于轨下, 多周期方向一致。目前与轨道偏离有限, 价格运行延续性保持。后续偏离若继续扩大, 价格可能向轨道方向收敛。(本内容及观点仅供参考, 不构成任何投资建议。)



**资金情况:** 多头34,004手(增5.4%) | 空头43,467手(减9.4%) | 净空扩0.7万 | 多空比0.78

当日成交平稳,近10日主力总持仓回落至27.9万手附近(2026-06-25单日大幅减仓8.1%)。多头持仓维持稳定(2026-06-22单日大幅增仓)。近10日净空持仓由1.7万手收窄至1.0万手。近10日空头优势明显减弱。近10日资金呈现缩量减仓迹象。

**仓单分析:** 当前注册仓单6,463张合计6,463张。近7日减少766张(-10.6%), 近30日减少7,035张(-52.1%), 增速明显加快。历史分位10.3%, 处于近三年低位, 交割节奏正常。(仓单数据来源于:同花顺iFinD)

**基本面参考:** 乙二醇主港出货表现欠佳, 港存去化效率不及预期, 场内可流转现货收紧缓慢。当下波斯湾内的供应依然无法形成有效输出, 近月乙二醇仍处在持续去库通道中, 但因社会库存体量庞大形成制约。(信息来源: 东亚期货每日商品期货市场纵览2026年06月29日)

## 橡胶

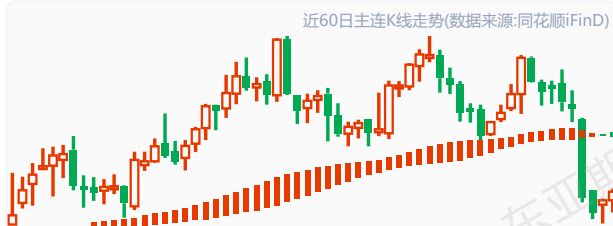
返回检索

近60日主连K线走势(数据来源:同花顺iFinD)

化工板块板块 · 最新价:16750.0(日收盘)

日:下跌 | 中周期:震荡(龙轨下方) | 小周期:接近(龙轨上方)

**技术面解读:** 日线在轨下运行, 中周期在轨道下方震荡整理, 小周期贴着上轨, 偏离很小。三周期方向不统一, 各周期独立运行。短周期方向不一致。等方向统一后, 运行特征趋于清晰。(本内容及观点仅供参考, 不构成任何投资建议。)



**资金情况:** 多头11,837手(减18.1%) | 空头21,128手(减18.9%) | 净空扩0.2万 | 多空比0.56

当日成交平稳,近10日主力总持仓回落至14.4万手附近。近10日多头持仓明显减仓(2026-06-16单日大幅减仓)。近10日净空持仓由1.2万手收窄至0.9万手。空头控盘格局稳固。近10日资金呈现缩量减仓迹象。

**仓单分析:** 当前注册仓单151,190张合计151,190张。近7日减少270张(-0.2%), 近30日增加12,780张(+9.2%), 变动相对平稳。历史分位74.4%, 处于中等偏高水平, 交割节奏正常。(仓单数据来源于:同花顺iFinD)

**基本面参考:** 橡胶价格大幅回落, 主要是受整体工业品下跌影响, 并且国内产区新胶产量将进入年内高位区间, 供需博弈将集中在三个方面: 下游需求能否匹配新胶供给增量; 核心看轮胎企业开工率、成品库存和订单情况; 天气与政策因素对割胶作业的实际影响, 需重点关注东南亚主产区的天气变化, 以及国内环保、物流政策对胶厂生产的影响。(信息来源: 东亚期货每日商品期货市场纵览2026年06月29日)

## 短纤

返回检索

近60日主连K线走势(数据来源:同花顺iFinD)

化工板块板块 · 最新价:6986.0(日收盘)

日:下跌 | 中周期:震荡(龙轨下方) | 小周期:接近(龙轨下方)

**技术面解读:** 价格运行于轨下, 日线延续当前运行状态。中周期在轨道下方震荡整理, 小周期贴着下轨, 偏离很小。三周期价格均运行于轨下, 多周期方向一致。目前偏离合理, 价格运行延续。后续偏离若扩大, 可能向轨道回归。(本内容及观点仅供参考, 不构成任何投资建议。)



**资金情况:** 多头10,169手(减16.9%) | 空头17,087手(减16.7%) | 净空扩0.1万 | 多空比0.60

当日成交平稳,近10日主力总持仓回落至8.0万手附近(2026-06-26单日大幅减仓16.0%)。近10日多头持仓明显减仓(2026-06-29单日大幅减仓)。近10日净空持仓由0.8万手收窄至0.7万手。空头控盘格局稳固。近10日资金呈现缩量减仓迹象。

**仓单分析:** 当前注册仓单2,400张合计2,400张。近7日增加2,400张(+0.0%), 近30日增加103张(+4.5%), 变动相对平稳。历史分位74.4%, 处于中等偏高水平, 交割节奏正常。(仓单数据来源于:同花顺iFinD)

**基本面参考:** 供需面预计边际改善。供应方面, 受制于较高的上游成本和疲软的需求, 短纤工厂减产措施逐步落地。工厂保持20%的协同减产力度, 后期部分工厂仍有减产计划。需求方面, 终端订单不足, 正值聚酯传统淡季, 下游接单生产, 预计以刚需补库为主, 备货心态较为谨慎。但随着供应端减产降负的推进, 短纤加工差的下行空间有限。(信息来源: 东亚期货每日商品期货市场纵览2026年06月29日)

## 纯碱

返回检索

近60日主连K线走势(数据来源:同花顺iFinD)

化工板块板块 · 最新价:1086.0(日收盘)

日:下跌 | 中周期:震荡(龙轨下方) | 小周期:震荡(龙轨下方)

**技术面解读:** 价格运行于轨下, 日线延续当前运行状态。中周期在轨道下方震荡整理, 小周期在轨道下方整理。三周期价格均运行于轨下, 多周期方向一致。目前偏离合理, 价格运行延续。后续偏离若扩大, 可能向轨道回归。(本内容及观点仅供参考, 不构成任何投资建议。)



**资金情况:** 多头61,543手(增8.9%) | 空头158,451手(增6.1%) | 净空收0.4万 | 多空比0.39

当日成交平稳,近10日主力总持仓回升至156.4万手附近(2026-06-18单日大幅增仓7.0%)。近10日多头持仓持续增仓(2026-06-18单日大幅增仓),近10日净空持仓由9.8万手扩大至10.2万手。空头控盘格局稳固。近10日资金结构调整明显,多头增仓而空头减仓。

**仓单分析:** 当前注册仓单5,471张合计5,471张。近7日减少661张(-10.8%),近30日增加2,929张(+115.2%),增速明显加快。历史分位59.0%,处于中等偏高水平,近期交割量高于均值,近月移仓压力增加,(仓单数据来源于:同花顺iFinD)

**基本面参考:** 6月29日重碱,华东市场1250,平;华北市场1280,平;华南市场1350,平。纯碱装置增减并存、部分企业减量,行业产量小幅收缩。下游采购以刚需为主,出货偏弱;浮法、光伏玻璃产能同步缩减,仅出口小幅托底需求,5月出口环比小幅下滑。厂库、社会库存同步小幅累库。煤价走低叠加氯化铵价稳,纯碱价格下行令企业亏损加剧。光伏玻璃下游补库叠加半年报备货,自身库存持续回落。(信息来源:东亚期货每日商品期市纵览2026年06月29日)

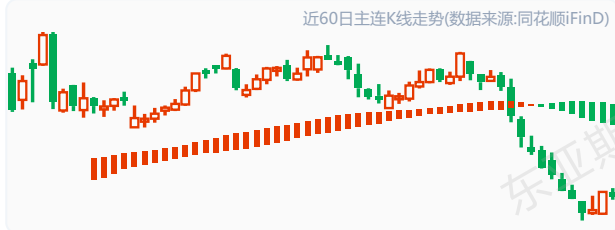
## PP

返回检索

化工板块板块 · 最新价:7300.0(日收盘)

日:反弹 | 中周期:震荡(龙轨下方) | 小周期:接近(龙轨上方)

**技术面解读:** 日线呈短期上行波动,中周期在轨道下方震荡整理,小周期贴着上轨,偏离很小。三周期方向不统一,各周期独立运行。短周期方向不一致,上行节奏不统一。等方向统一后,短期上行趋于明朗。(本内容及观点仅供参考,不构成任何投资建议。)



**资金情况:** 多头72,385手(减6.5%) | 空头94,650手(减3.2%) | 净空收0.2万 | 多空比0.76

当日成交平稳,主力总持仓维持在50.2万手附近(2026-06-30单日大幅减仓7.3%)。近5日多头持仓有所回升(2026-06-23单日大幅减仓)。近10日净空持仓由2.3万手扩大至2.5万手。近10日多空力量维持均衡。近10日资金结构调整明显,多头增仓而空头减仓。

**仓单分析:** 当前注册仓单22,082张合计22,082张。近7日增加5,140张(+30.3%),近30日增加6,146张(+38.6%),增速明显加快。历史分位97.4%,处于近三年高位水平,交割节奏正常,(仓单数据来源于:同花顺iFinD)需关注后续仓单增速是否放缓及下游承接能力。

**基本面参考:** 供需端,装置检修计划仍较密集,但前期集中检修装置陆续重启,下游全面步入季节性淡季,各细分领域开工率同步走低,PDH部分装置重启开工回升,但绝对水平依然偏低。塑编方面春耕备肥需求接近尾声,化肥袋等刚需支撑边际减弱,成本向下传导受阻,企业新单承接乏力;BOPP食品包装及快递物流需求相对平稳,但膜厂及贸易商对后市信心不足,观望氛围较浓。(信息来源:东亚期货每日商品期市纵览2026年06月29日)

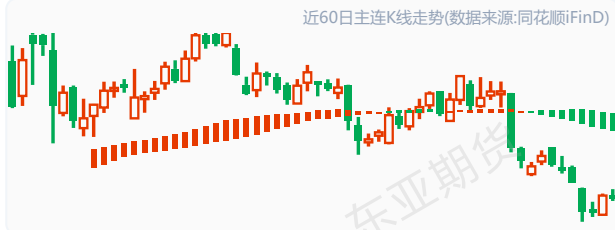
## PTA

返回检索

化工板块板块 · 最新价:5558.0(日收盘)

日:反弹 | 中周期:震荡(龙轨下方) | 小周期:接近(龙轨上方)

**技术面解读:** 日线呈短期上行波动,中周期在轨道下方震荡整理,小周期贴着上轨,偏离很小。三周期方向不统一,各周期独立运行。短周期方向不一致,上行节奏不统一。等方向统一后,短期上行趋于明朗。(本内容及观点仅供参考,不构成任何投资建议。)



**资金情况:** 多头109,076手(减3.4%) | 空头155,510手(减17.0%) | 净空扩2.9万 | 多空比0.70

当日缩量,近10日主力总持仓回落至95.6万手附近。近10日多头持仓小幅回落(2026-06-18单日大幅增仓)。近10日净空持仓由7.3万手收窄至4.4万手。近10日空头优势明显减弱。近10日资金呈现缩量减仓迹象。

**仓单分析:** 当前注册仓单74,777张合计74,777张。近7日减少3,490张(-4.5%),近30日减少105,978张(-58.6%),增速明显加快。历史分位5.1%,处于近三年低位,交割节奏正常,(仓单数据来源于:同花顺iFinD)

**基本面参考:** 供需格局维持去库,不过由于前期积累库存及各地库存缓冲能力差异,PTA供需区域分化,预计短期内PTA现货价格跟随成本端震荡,现货基差区间波动,关注美伊局势及上下游装置变动。(信息来源:东亚期货每日商品期市纵览2026年06月29日)

## PVC [返回检索](#)

近60日主连K线走势(数据来源:同花顺iFinD)

化工板块板块 · 最新价:4456.0(日收盘)

日:反弹 | 中周期:接近(龙轨下方) | 小周期:震荡(龙轨上方)

**技术面解读:** 日线呈短期上行波动, 中周期贴近龙轨下方运行, 偏离有限, 小周期在轨道上方整理。三周期方向不统一, 各周期独立运行。短周期方向不一致, 上行节奏不统一。等方向统一后, 短期上行趋于明朗。(本内容及观点仅供参考, 不构成任何投资建议。)



**资金情况:** 多头143,122手(增11.5%) | 空头156,757手(增4.9%) | 净空扩0.7万 | 多空比0.91

当日成交平稳,近10日主力总持仓回升至136.3万手附近(2026-06-26单日大幅增仓7.2%)。近10日多头持仓持续增仓(2026-06-23单日大幅增仓)。近10日净空持仓由2.7万手收窄至2.1万手。近10日多空力量维持均衡。近10日资金呈现放量增仓迹象。

**仓单分析:** 当前注册仓单115,061张合计115,061张。近7日减少1,009张(-0.9%), 近30日增加11,605张(+11.2%), 呈温和变动。历史分位69.2%, 处于中等偏高水平, 交割节奏正常。(仓单数据来源于:同花顺iFinD)

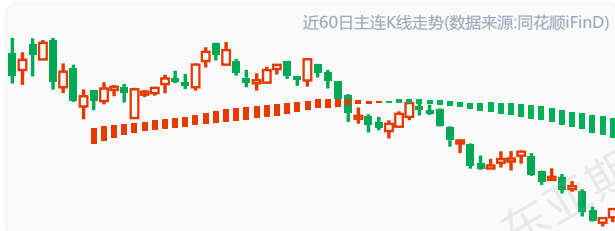
**基本面参考:** 电石法成本走弱, 乙烯法成本走强, 总体成本走弱; 本周供给压力有所减少; 下周预计检修有所减少, 预计排产将会增加。总体库存处于中性位置; 当前需求或持续低迷。(信息来源: 东亚期货每日商品期市纵览2026年06月29日)

## 合成橡胶 [返回检索](#)

化工板块板块 · 最新价:12110.0(日收盘)

日:反弹 | 中周期:震荡(龙轨下方) | 小周期:震荡(龙轨上方)

**技术面解读:** 日线呈短期上行波动, 中周期在轨道下方震荡整理, 小周期在轨道上方整理。三周期方向不统一, 各周期独立运行。短周期方向不一致, 上行节奏不统一。等方向统一后, 短期上行趋于明朗。(本内容及观点仅供参考, 不构成任何投资建议。)



**资金情况:** 多头10,277手(减0.4%) | 空头18,299手(减11.5%) | 净空扩0.2万 | 多空比0.56

当日成交平稳,近10日主力总持仓回升至8.6万手附近(2026-06-23单日大幅增仓19.2%)。近5日多头持仓明显减仓(2026-06-23单日大幅增仓)。近10日净空持仓由0.9万手收窄至0.7万手。空头控盘格局稳固。近10日资金呈现放量增仓迹象。

**仓单分析:** 当前注册仓单14,140张合计14,140张。近7日增加230张(+1.7%), 近30日减少19,390张(-57.8%), 增速明显加快。历史分位20.5%, 处于中等偏低水平, 交割节奏正常。(仓单数据来源于:同花顺iFinD)

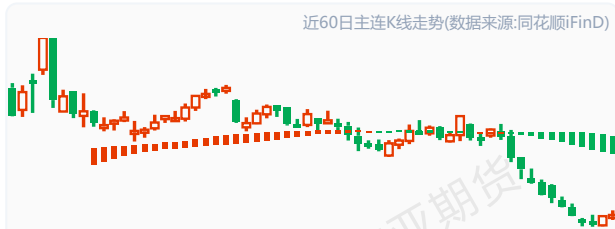
**基本面参考:** 顺丁橡胶连续下跌, 核心是成本支撑坍塌 + 供应宽松 + 下游需求三重利空共振, 叠加前期地缘溢价快速回吐, 形成了“地缘起、地缘落”的下跌行情。要判断BR橡胶的止跌信号, 可重点关注以下几点: 丁二烯价格是否止跌企稳(成本端的关键变量), 合成橡胶装置检修是否超预期, 开工率是否回落, 轮胎企业开工率回升、出口订单改善情况, 原油价格及中东地缘局势的边际变化。(信息来源: 东亚期货每日商品期市纵览2026年06月29日)

## 塑料 [返回检索](#)

化工板块板块 · 最新价:6954.0(日收盘)

日:反弹 | 中周期:震荡(龙轨下方) | 小周期:震荡(龙轨上方)

**技术面解读:** 日线呈短期上行波动, 中周期在轨道下方震荡整理, 小周期在轨道上方整理。三周期方向不统一, 各周期独立运行。短周期方向不一致, 上行节奏不统一。等方向统一后, 短期上行趋于明朗。(本内容及观点仅供参考, 不构成任何投资建议。)



**资金情况:** 多头50,462手(增28.4%) | 空头68,550手(减4.1%) | 净空扩1.4万 | 多空比0.74

当日成交平稳,近10日主力总持仓回升至41.9万手附近(2026-06-16单日大幅增仓7.7%)。近10日多头持仓持续增仓(2026-06-22单日大幅增仓)。近10日净空持仓由3.7万手收窄至2.3万手。近10日空头优势明显减弱。近10日资金结构调整明显,多头增仓而空头减仓。

**仓单分析:** 当前注册仓单6,232张合计6,232张。近7日减少192张(-3.0%), 近30日减少7,518张(-54.7%), 增速明显加快。历史分位5.1%, 处于近三年低位, 交割节奏正常。(仓单数据来源于:同花顺iFinD)

**基本面参考:** 供端, 装置检修计划仍较密集, 但前期集中检修装置陆续重启, 下游全面步入季节性淡季, 各细分领域开工率同步走低。农膜方面, 春耕全面收尾, 地膜生产进入传统淡季, 棚膜需求跟进清淡, 工厂多数淡季停机; 包装膜方面日化、食品及快递物流等细分领域刚需尚存, 但新单跟进不足, 订单同比略低; 管材方面施工淡季, 受房地产及基建施工节奏缓慢影响, 终端补库放缓。(信息来源: 东亚期货每日商品期市纵览2026年06月29日)

## 玻璃

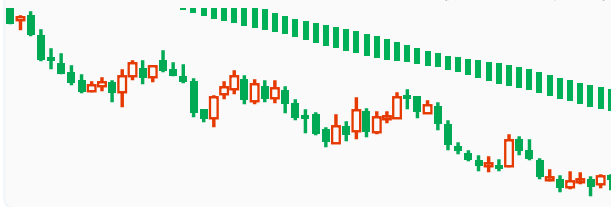
← 返回检索

近60日主连K线走势(数据来源:同花顺iFinD)

化工板块板块 · 最新价:975.0(日收盘)

日:反弹 | 中周期:接近(龙轨下方) | 小周期:震荡(龙轨上方)

**技术面解读:** 日线呈短期上行波动, 中周期贴近龙轨下方运行, 偏离有限, 小周期在轨道上方整理。三周期方向不统一, 各周期独立运行。短周期方向不一致, 上行节奏不统一。等方向统一后, 短期上行趋于明朗。(本内容及观点仅供参考, 不构成任何投资建议。)



**资金情况:** 多头95,863手(增4.4%) | 空头176,405手(增0.4%) | 净空扩0.3万 | 多空比0.54

当日成交平稳,近10日主力总持仓回升至177.4万手附近。近10日多头持仓有所回升(2026-06-29单日大幅增仓)。近10日净空持仓由9.0万手收窄至8.7万手。空头控盘格局稳固。近10日资金呈现放量增仓迹象。

**仓单分析:** 当前注册仓单301张合计301张。近7日减少430张(-58.8%), 近30日减少1,559张(-83.8%), 增速明显加快。历史分位23.1%, 处于中等偏低水平, 交割节奏正常, (仓单数据来源于:同花顺iFinD)需关注库存去化持续性及补库需求。

**基本面参考:** 6月29日华东大板(5mm)1170, 平; 华北1010, 平; 华中1040, 平。本周浮法产线有开有停, 净减少日熔量1000吨, 前期投产产线放量带动周产微增。下游深加工、Low-e 订单疲软, 表需走低, 高位库存小幅累加, 出货压力不减。全品类燃料产线持续亏损, 价格走低令亏损面进一步扩大。(信息来源: 东亚期货每日商品期货市场纵览2026年06月29日)

## 苯乙烯

← 返回检索

近60日主连K线走势(数据来源:同花顺iFinD)

化工板块板块 · 最新价:7324.0(日收盘)

日:反弹 | 中周期:震荡(龙轨下方) | 小周期:接近(龙轨上方)

**技术面解读:** 日线呈短期上行波动, 中周期在轨道下方震荡整理, 小周期贴着上轨, 偏离很小。三周期方向不统一, 各周期独立运行。短周期方向不一致, 上行节奏不统一。等方向统一后, 短期上行趋于明朗。(本内容及观点仅供参考, 不构成任何投资建议。)



**资金情况:** 多头91,998手(增63.3%) | 空头74,496手(增43.7%) | 净空扩1.3万 | 多空比1.23

当日成交平稳,近10日主力总持仓回升至45.9万手附近(2026-06-18单日大幅增仓15.4%)。近10日多头持仓持续增仓(2026-06-23单日大幅增仓)。近10日净多持仓由0.5万手扩大至1.8万手。近10日多头控场优势有所加强。近10日资金呈现放量增仓迹象。

**仓单分析:** 当前注册仓单0张合计0张。近7日减少2,659张(-100.0%)。历史分位36.0%, 处于中等偏低水平, 交割节奏正常, (仓单数据来源于:同花顺iFinD)需关注库存去化持续性及补库需求。

**基本面参考:** 苯乙烯跟随原油成本下移承压, 中化泉州等检修装置逐步提负复产, 国内供应减量不及前期预期, 下游ABS、PS利润持续亏损, 终端家电、塑料订单偏弱, 华东港口库存小幅累库, 贸易商观望控单, 成本端随原油走弱下移拖累盘面, 部分装置检修、出口小幅放量形成底部支撑, 短线跟随原油波动、供需难有明显改善。(信息来源: 东亚期货每日商品期货市场纵览2026年06月29日)

本报告仅供参考,不构成投资建议,投资有风险,入市需谨慎。

# 原油产业链板块分析

## 液化气

返回检索

原油产业链板块 · 最新价:4332.0(日收盘)

日:下跌 | 中周期:震荡(龙轨下方) | 小周期:震荡(龙轨下方)

**技术面解读:** 价格运行于轨下,日线延续当前运行状态。中周期在轨道下方震荡整理,小周期在轨道下方整理。三周期价格均运行于轨下,多周期方向一致。目前偏离合理,价格运行延续。后续偏离若扩大,可能向轨道回归。(本内容及观点仅供参考,不构成任何投资建议。)



资金情况:多头0手(平0%) | 空头0手(平0%) | 净空平0.0万 | 多空比0.00

当日成交平稳,近10日主力总持仓回升至0.8万手附近(2026-06-16单日大幅增仓13.9%)。近3日多头持仓维持稳定。空头控盘格局稳固。近10日资金呈现缩量增仓迹象。

**仓单分析:** 当前注册仓单1,669张合计1,669张。近7日减少1,138张(-40.5%),近30日增加505张(+43.4%),增速明显加快。历史分位41.0%,处于中等偏低水平,交割节奏正常,(仓单数据来源于:同花顺FinD)需关注库存去化持续性及补库需求。

**基本面参考:** 国内民用气方面,经历前期连续下跌后,市场氛围有所好转,低价地区积极推涨;而高价地区产销情况依旧欠佳,仍在补跌调整。当前市场涨跌互现,走势分化,国内民用气均价逐渐走稳。综合来看,地缘情绪仍将主导短期定价。当前地缘层面多空交织,一方面,特朗普表示正处于结束伊朗战争的最后一谈判阶段,最早可能于周末达成协议,乐观预期压制上行空间。(信息来源:东亚期货每日商品期市纵览2026年06月29日)

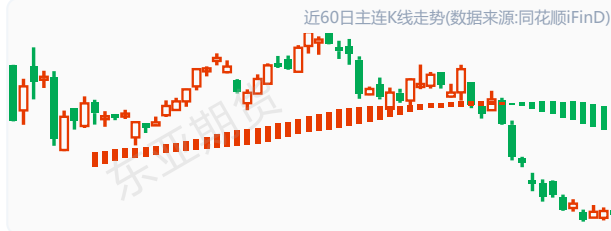
## 燃油

返回检索

原油产业链板块 · 最新价:2956.0(日收盘)

日:下跌 | 中周期:震荡(龙轨下方) | 小周期:震荡(龙轨下方)

**技术面解读:** 价格在轨道下方运行,中周期在轨道下方震荡整理,小周期在轨道下方整理。三周期价格均运行于轨下,多周期方向一致。当前偏离程度在合理范围,价格运行延续性保持。偏离若扩大,后续可能出现向轨道收敛的技术波动。(本内容及观点仅供参考,不构成任何投资建议。)



资金情况:多头17,651手(减17.4%) | 空头25,710手(减19.2%) | 净空扩0.2万 | 多空比0.69

当日成交平稳,近10日主力总持仓回落至21.0万手附近(2026-06-17单日大幅增仓14.6%)。近10日多头持仓明显减仓(2026-06-17单日大幅增仓)。近10日净空持仓由0.9万手收窄至0.7万手。近10日多空力量维持均衡。近10日资金呈现缩量减仓迹象。

**仓单分析:** 当前注册仓单51,160张合计51,160张。近7日增加20,000张(+64.2%),近30日增加4,000张(+8.5%),增速明显加快。历史分位79.5%,处于中等偏高水平,交割节奏正常,(仓单数据来源于:同花顺FinD)需关注后续仓单增速是否放缓及下游承接能力。

**基本面参考:** 燃油节奏基本与原油一致,目前美伊和谈偏向乐观,原油大跌后燃油也从高位回落。后期若海峡通航恢复,中东原油供应缺口修复,燃料油成本端压力缓解,价格易跌难涨。(信息来源:东亚期货每日商品期市纵览2026年06月29日)

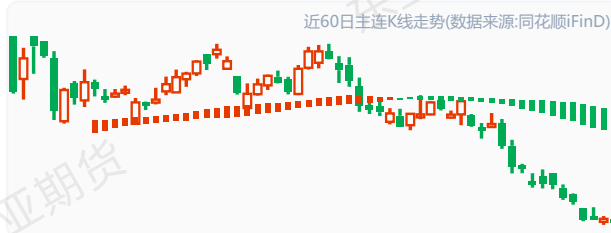
## 原油

返回检索

原油产业链板块 · 最新价:460.3(日收盘)

日:下跌 | 中周期:震荡(龙轨下方) | 小周期:震荡(龙轨下方)

**技术面解读:** 日线价格运行于龙轨下方,中周期在轨道下方震荡整理,小周期在轨道下方整理。三周期价格均运行于轨下,多周期方向一致。目前与轨道偏离有限,价格运行延续性保持。后续偏离若继续扩大,价格可能向轨道方向收敛。(本内容及观点仅供参考,不构成任何投资建议。)



资金情况:多头0手(平0%) | 空头0手(平0%) | 净空平0.0万 | 多空比0.00

当日成交平稳,近10日主力总持仓回落至4.5万手附近(2026-06-17单日大幅增仓17.3%)。近3日多头持仓维持稳定。空头控盘格局稳固。近10日资金呈现缩量减仓迹象。

**仓单分析:** 当前注册仓单2,961,000张合计2,961,000张。近30日减少550,000张(-15.7%)。历史分位43.6%,处于中等偏低水平,交割节奏正常,(仓单数据来源于:同花顺FinD)

**基本面参考:** 伊朗已将黎巴嫩停火作为与华盛顿达成任何和平协议的条件,并在近日暗示,若以色列继续发动袭击,伊朗可能直接介入。美国总统特朗普暗示,美伊谈判可能很快取得进展。市场再度出现和谈可能预期,同时受到美国关税战加码等外围消息影响出现调整。(信息来源:东亚期货每日商品期市纵览2026年06月29日)

原油产业链板块 · 最新价:3812.0(日收盘)

日:反弹 | 中周期:接近(龙轨下方) | 小周期:震荡(龙轨上方)

**技术面解读:** 日线呈短期上行波动, 中周期贴近龙轨下方运行, 偏离有限, 小周期在轨道上方整理。三周期方向不统一, 各周期独立运行。短周期方向不一致, 上行节奏不统一。等方向统一后, 短期上行趋于明朗。(本内容及观点仅供参考, 不构成任何投资建议。)



**资金情况:** 多头36,321手(增2.2%) | 空头29,584手(减10.5%) | 净空扩0.4万 | 多空比1.23

当日成交平稳,近3日主力总持仓回升至30.1万手附近(2026-06-16单日大幅减仓5.2%)。近10日多头持仓有所回升(2026-06-18单日大幅增仓)。近10日净多持仓由0.1万手扩大至0.4万手。近10日多头控场优势有所加强。近10日资金结构调整明显,多头增仓而空头减仓。

**仓单分析:** 当前注册仓单36,080张合计36,080张。近7日减少75,600张(-67.7%), 近30日减少16,260张(-31.1%), 增速明显加快。历史分位2.6%, 处于近三年低位, 交割节奏正常, (仓单数据来源于:同花顺iFinD)需关注库存去化持续性以及补库需求。

**基本面参考:** 中东局势乐观预期, 原油大跌后带动整体化工品大跌。之前炼厂因成本高企、利润收缩, 多数处于停工状态, 目前开工并未看到迅速增加。后期如果地缘风险彻底解除, 油价重心下移, 炼厂成本压力缓解, 部分炼厂存在复产预期。(信息来源: 东亚期货每日商品期货市场纵览2026年06月29日)

## 农产品板块分析

农产品板块 · 最新价:9670.0(日收盘)

日:下跌 | 中周期:震荡(龙轨下方) | 小周期:接近(龙轨下方)

**技术面解读:** 日线在轨道下方运行, 中周期在轨道下方震荡整理, 小周期贴着下轨, 偏离很小。三周期价格均运行于轨下, 多周期方向一致。偏离幅度不大, 价格运行于轨下。偏离若扩大, 可能出现向轨道收敛。(本内容及观点仅供参考, 不构成任何投资建议。)



**资金情况:** 多头25,651手(减7.4%) | 空头51,601手(减15.5%) | 净空扩0.8万 | 多空比0.50

当日成交平稳,近10日主力总持仓回落至23.6万手附近(2026-06-25单日大幅减仓11.5%)。近5日多头持仓有所回升(2026-06-18单日大幅减仓)。近10日净空持仓由3.5万手收窄至2.8万手。空头控盘格局稳固。近10日资金结构调整明显,多头增仓而空头减仓。

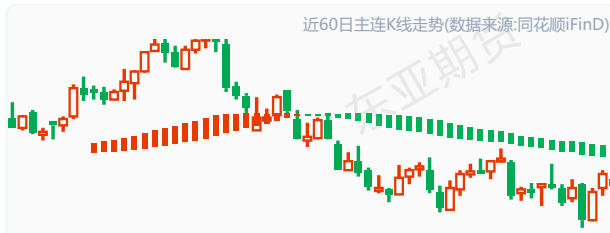
**仓单分析:** 当前注册仓单400张合计400张。近30日减少497张(-55.4%)。历史分位66.7%, 处于中等偏高水平, 交割节奏正常, (仓单数据来源于:同花顺iFinD)

**基本面参考:** 菜油库存41.85万吨, 周环比+10.25%。油厂开机率回升, 菜籽压榨量增加, 供应预期宽松。外盘ICE油菜籽受原油大跌及美豆油拖累连续走弱, 加拿大播种接近尾声, 墒情尚可削弱天气升水。USDA上调全球油菜籽产量预估至纪录9691万吨, 供应宽松预期压制价格。国内需求疲软, 终端采购低迷。短期延续震荡偏弱, 关注产区天气及原油走势。(信息来源: 东亚期货每日商品期货市场纵览2026年06月29日)

农产品板块 · 最新价:2328.0(日收盘)

日:反弹 | 中周期:接近(龙轨上方) | 小周期:穿越(跌破)

**技术面解读:** 日线呈短期上行波动, 中周期贴着龙轨上沿运行, 偏离不大, 小周期价格运行至龙轨下方。三周期方向不统一, 各周期独立运行。短周期方向不一致, 上行节奏不统一。等方向统一后, 短期上行趋于明朗。(本内容及观点仅供参考, 不构成任何投资建议。)



**资金情况:** 多头84,591手(增7.1%) | 空头93,697手(减5.8%) | 净空扩1.1万 | 多空比0.90

当日成交平稳,近10日主力总持仓回升至98.5万手附近。近10日多头持仓持续增仓。近10日净空持仓由0.9万手收窄至0.2万手。近10日空头优势明显减弱。近10日资金呈现增量增仓迹象。

**仓单分析:** 当前注册仓单48,007张合计48,007张。近7日减少2,343张(-4.7%), 近30日减少36,290张(-43.1%), 增速明显加快。历史分位5.1%, 处于近三年低位, 交割节奏正常, (仓单数据来源于:同花顺iFinD)

**基本面参考:** 据Mysteel农产品调研显示, 截至2026年6月24日, 全国12个地区96家主要玉米加工企业玉米库存总量403.8万吨, 降幅3.67%。根据Mysteel玉米团队对全国18个省份, 47家规模饲料厂的最新调查数据显示, 截至6月25日, 全国饲料企业平均库存26.93天, 较上周减少0.11天, 环比下跌0.41%, 同比下跌17.37%。美玉米反弹, 美报告略利空, 但面积减少, 最近开始交易天气, 短期美玉米底部震荡。东北产区玉米稳定, 港口价格稳定。华北玉米上量增多, 玉米现货稳定, 小麦价格稳定, 东北玉米与华北玉米价差扩大, 玉米现货短期稳定。最近进口玉米拍卖及新小麦上市影响玉米价格, 09玉米高位震荡, 目前余粮较低, 预计盘面可能走出底部震荡(信息来源: 东亚期货每日商品期货市场纵览2026年06月29日)

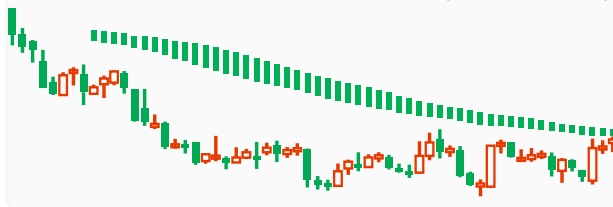
## 苹果 [返回检索](#)

近60日主连K线走势(数据来源:同花顺iFinD)

农产品板块 · 最新价:7724.0(日收盘)

日:反弹 | 中周期:震荡(龙轨上方) | 小周期:震荡(龙轨上方)

**技术面解读:**日线价格运行于轨下呈短期上行,中周期在轨道上方震荡整理,小周期在轨道上方整理。小周期价格回升,与日线短期上行波动方向一致。短周期轨上运行配合上行波动,日线轨下为当前运行框架参考。(本内容及观点仅供参考,不构成任何投资建议。)



**资金情况:**多头9,956手(增9.8%) | 空头9,469手(增1.5%) | 净空扩0.1万 | 多空比1.05

当日成交平稳,近10日主力总持仓回升至11.0万手附近(2026-06-26单日大幅增仓19.3%)。近10日多头持仓持续增仓(2026-06-26单日大幅增仓),近10日净多持仓由0.1万手收窄至0.0万手。近10日多空力量维持均衡。近10日资金呈现放量增仓迹象。

**仓单分析:**当前注册仓单0张合计0张。历史分位100.0%,处于近三年高位水平,交割节奏正常。(仓单数据来源于:同花顺iFinD)

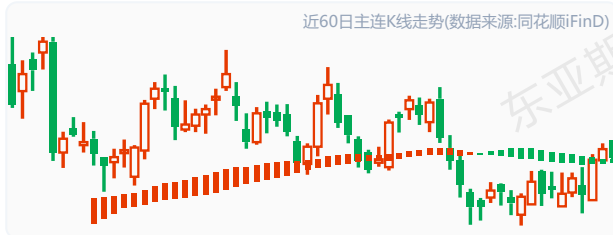
**基本面参考:**根据上海钢联数据,截至2026年6月26日,全国主产区苹果冷库库存量为104.74万吨,环比上周减少14.42万吨,走量环比上周略有减缓。2、据卓创资讯,据统计,截止到2026年6月25日全国冷库库容率约为7.73%,较去年同期(20250626)高0.15个百分点。近一周(202606018-20260625)全国冷库库容率下降0.82个百分点。苹果市场预期继续维持区间震荡。基本面并未出现明显变化。当前核心矛盾弱现实与弱预期均未改变,旧季库存持续去化、好货偏紧提供底部支撑,但新季增产预期和消费淡季的双重压制依然存在。多空分歧导致近期盘面波动加大。关键变量方面,产区套袋基本结束,市场已经提前交易部分增产预期,但预计套袋实际数据出炉仍会对期价带来压力;西北主产区幼果膨大期正值强对流天气多发窗口,局部极端天气仍可能阶段性扰动市场情绪;终端消费能否在夏季时令水果集中上市的压力下有所改善,也需要持续跟踪。总体而言,苹果期价大概率维持上有增产压制、下有低库存支撑的拉锯走势,关注震荡区间上下沿的有效突破情况(信息来源:东亚期货每日商品期市纵览2026年06月29日)

## 豆油 [返回检索](#)

农产品板块 · 最新价:8447.0(日收盘)

日:震荡 | 中周期:震荡(龙轨上方) | 小周期:穿越(站上)

**技术面解读:**日线价格区间波动,中周期在轨道上方震荡整理,小周期价格运行至龙轨上方。小周期价格运行于轨上。短周期价格运行于轨上,短周期若维持轨上运行,方向趋于明确。(本内容及观点仅供参考,不构成任何投资建议。)



**资金情况:**多头54,008手(减8.0%) | 空头123,590手(减12.3%) | 净空扩1.4万 | 多空比0.44

当日缩量,近10日主力总持仓回落至55.6万手附近。近10日多头持仓明显减仓。近10日净空持仓由8.9万手收窄至7.5万手。空头控盘格局稳固。近10日资金呈现缩量减仓迹象。

**仓单分析:**当前注册仓单25,064张合计25,064张。近30日减少403张(-1.6%)。历史分位59.0%,处于中等偏高水平,交割节奏正常。(仓单数据来源于:同花顺iFinD)

**基本面参考:**国内豆油库存117.47万吨,周环比+2.91%,同比+19.15%,累库趋势明确。进口大豆到港高峰叠加高开机率,库存面临进一步累积压力。夏季消费淡季,终端成交清淡。国际原油受美伊协议影响走弱,削弱生物柴油原料估值。美豆产区天气良好,天气升水不足。短期供需强弱,维持震荡偏弱格局,关注棕榈油端能否带动反弹。(信息来源:东亚期货每日商品期市纵览2026年06月29日)

## 棉花 [返回检索](#)

农产品板块 · 最新价:16080.0(日收盘)

日:上涨 | 中周期:震荡(龙轨上方) | 小周期:震荡(龙轨上方)

**技术面解读:**日线在轨道上方,中周期在轨道上方震荡整理,小周期在轨道上方整理。三周期价格均运行于轨上,多周期方向一致。偏离幅度不大,价格运行于轨上。偏离若扩大,可能出现向轨道收敛。(本内容及观点仅供参考,不构成任何投资建议。)



**资金情况:**多头49,195手(增2.6%) | 空头70,680手(减0.7%) | 净空扩0.2万 | 多空比0.70

当日成交平稳,近3日主力总持仓回落至55.8万手附近。近10日多头持仓有所回升(2026-06-29单日大幅减仓)。近10日净空持仓由1.9万手收窄至1.8万手。近10日多空力量维持均衡。近3日资金呈现缩量减仓迹象。

**仓单分析:**当前注册仓单11,117张合计11,117张。近7日减少241张(-2.1%),近30日减少1,348张(-10.8%),呈温和变动。历史分位5.1%,处于近三年低位,交割节奏正常。(仓单数据来源于:同花顺iFinD)

**基本面参考:**国内商业库存继续去化,新疆地区商业库去化较为明显,新疆棉库存处于近些年同期中低位水平,考虑今年新疆地区纺纱有大量新增产能,如果后期出疆棉量仍维持高位,那么新疆地区可能会出现用棉短缺现象。需求方面,近期下游市场处于阶段性淡季,需求表现一般,淡季特征明显,纱布略有累库,预计短期郑棉震荡为主。(信息来源:东亚期货每日商品期市纵览2026年06月29日)

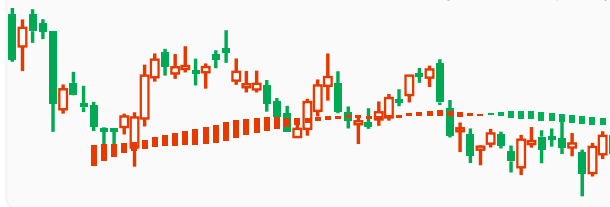
## 棕榈油 [返回检索](#)

近60日主连K线走势(数据来源:同花顺iFinD)

农产品板块 · 最新价:9272.0(日收盘)

日:下跌 | 中周期:穿越(跌破) | 小周期:震荡(龙轨下方)

**技术面解读:** 价格在轨道下方运行, 中周期跌破龙轨, 向下跌破, 小周期在轨道下方整理。三周期价格均运行于轨下, 多周期方向一致。当前偏离程度在合理范围, 价格运行延续性保持。偏离若扩大, 后续可能出现向轨道收敛的技术波动。(本内容及观点仅供参考, 不构成任何投资建议。)



**资金情况:** 多头37,734手(增11.3%) | 空头47,901手(减5.7%) | 净空扩0.7万 | 多空比0.79

当日缩量,近10日主力总持仓回落至48.5万手附近(2026-06-25单日大幅增仓8.9%)。近5日多头持仓明显减仓(2026-06-25单日大幅增仓)。近10日净空持仓由1.8万手收窄至1.1万手。近10日空头优势明显减弱。近10日资金呈现缩量减仓迹象。

**仓单分析:** 当前注册仓单400张合计400张。近7日减少117张(-22.6%), 近30日减少1,971张(-83.1%), 增速明显加快。历史分位25.6%, 处于中等偏低水平, 交割节奏正常, (仓单数据来源于:同花顺iFinD)需关注库存去化持续性及补库需求。

**基本面参考:** 油脂板块中最强品种, 印尼B50生物柴油方案7月1日启动, 利好情绪提前释放。马棕6月前20日出口环比增幅放大, 印度采购积极。国内棕榈油库存66.39万吨, 周环比-2.37%, 但同比+66.77%, 历史同期偏高。原油弱势及马棕6月累库担忧压制上方空间。中长期厄尔尼诺减产预期及B50政策提供支撑, 短期区间震荡, 关注逢低看多机会。(信息来源: 东亚期货每日商品期市纵览2026年06月29日)

## 生猪 [返回检索](#)

农产品板块 · 最新价:12295.0(日收盘)

日:震荡 | 中周期:震荡(龙轨上方) | 小周期:震荡(龙轨上方)

**技术面解读:** 日线价格区间波动, 中周期在轨道上方震荡整理, 小周期在轨道上方整理。小周期价格运行于轨上。短周期价格运行于轨上, 短周期若维持轨上运行, 方向趋于明确。(本内容及观点仅供参考, 不构成任何投资建议。)



**资金情况:** 多头15,470手(增17.1%) | 空头22,219手(减3.8%) | 净空扩0.3万 | 多空比0.70

当日成交平稳,近3日主力总持仓回升至21.8万手附近(2026-06-17单日大幅增仓6.8%)。近10日多头持仓持续增仓(2026-06-29单日大幅增仓)。近10日净空持仓由1.0万手收窄至0.7万手。近10日空头优势明显减弱。近3日资金呈现放量增仓迹象。

**仓单分析:** 当前注册仓单1,350张合计1,350张。近7日增加15张(+1.1%), 近30日减少92张(-6.4%), 变动相对平稳。历史分位64.1%, 处于中等偏高水平, 交割节奏正常, (仓单数据来源于:同花顺iFinD)

**基本面参考:** 供需宽松格局延续, 全国均价9.42元/公斤, 周跌1.26%。出栏量环比增加, 屠宰量小幅回落, 终端需求疲软。养殖利润持续深度亏损, 自繁自养头均亏损约345元。能繁母猪存栏环比减少, 产能去化缓慢推进。肥猪价企稳回升, 二育栏舍利用率回归低位, 存量结构边际改善, 但短期供应宽松压制价格弹性, 预计维持窄幅震荡。(信息来源: 东亚期货每日商品期市纵览2026年06月29日)

## 白糖 [返回检索](#)

农产品板块 · 最新价:5260.0(日收盘)

日:反弹 | 中周期:震荡(龙轨下方) | 小周期:穿越(跌破)

**技术面解读:** 日线呈短期上行波动, 中周期在轨道下方震荡整理, 小周期价格运行至龙轨下方。小周期价格率先下探至轨下。短期上行有减缓迹象。短周期若延续轨下运行, 短期上行终止概率增加。(本内容及观点仅供参考, 不构成任何投资建议。)



**资金情况:** 多头63,852手(增9.7%) | 空头125,318手(增4.9%) | 净空收0.0万 | 多空比0.51

当日成交平稳,主力总持仓维持在72.5万手附近(2026-06-23单日大幅增仓5.6%)。近10日多头持仓持续增仓(2026-06-23单日大幅增仓)。空头控盘格局稳固。近5日资金呈现减仓但沉淀资金回升迹象。

**仓单分析:** 当前注册仓单22,858张合计22,858张。近7日减少176张(-0.8%), 近30日减少435张(-1.9%), 变动相对平稳。历史分位53.8%, 处于中等偏高水平, 交割节奏正常, (仓单数据来源于:同花顺iFinD)

**基本面参考:** 目前国内糖库存虽然有去化但是库存量仍处于历年同期高位, 因此国内市场供应端压力较大。但是考虑国内政策托底以及国内糖成本支撑等因素, 国内糖价短期可能震荡走势, 长周期大概率筑底行情。(信息来源: 东亚期货每日商品期市纵览2026年06月29日)

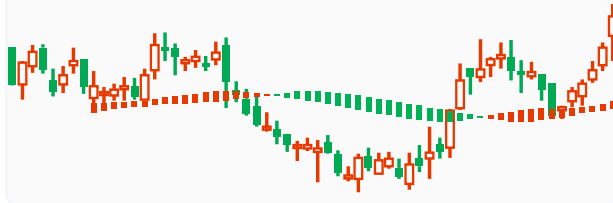
## 花生 [返回检索](#)

近60日主连K线走势(数据来源:同花顺iFinD)

农产品板块·最新价:8518.0(日收盘)

日:上涨 | 中周期:远离(龙轨上方) | 小周期:震荡(龙轨上方)

**技术面解读:** 价格在轨道上方运行, 中周期偏离上轨较远, 距离拉大, 小周期在轨道上方整理。三周期价格均运行于轨上, 多周期方向一致。当前偏离程度在合理范围, 价格运行延续性保持。偏离若扩大, 后续可能出现向轨道收敛的技术波动。  
(本内容及观点仅供参考, 不构成任何投资建议。)



**资金情况:** 多头24,422手(减2.6%) | 空头15,411手(减14.4%) | 净空扩0.2万 | 多空比1.58

当日放量,近5日主力总持仓回升至22.1万手附近(2026-06-30单日大幅增仓12.1%)。近3日多头持仓有所回升(2026-06-18单日大幅减仓)。近10日净多持仓由0.8万手扩大至0.9万手。近10日多头控场优势有所加强。近5日资金呈现缩量增仓迹象。

**仓单分析:** 当前注册仓单0张合计0张。近30日减少900张(-100.0%)。历史分位64.1%, 处于中等偏高水平, 交割节奏正常。(仓单数据来源于:同花顺iFinD)

**基本面参考:** 现货方面, 目前东北货源质量较高, 有油厂收购托底, 价格难下跌; 河南产区货源, 质量欠佳。新作花生种植成本较高, 油厂收购价价格稳定。市场交易河南花生种植面积减少, 后期可能存在天气炒作, 新季花生种植成本在4.1元/斤附近, 10花生高位震荡, 关注上方前期高点(信息来源: 东亚期货每日商品期市纵览2026年06月29日)

## 菜粕 [返回检索](#)

农产品板块·最新价:2247.0(日收盘)

日:下跌 | 中周期:远离(龙轨下方) | 小周期:远离(龙轨下方)

**技术面解读:** 日线价格运行于龙轨下方, 中周期偏离下轨较远, 距离拉大, 小周期偏离下轨, 距离较大。三周期价格均运行于轨下, 多周期方向一致。目前与轨道偏离有限, 价格运行延续性保持。后续偏离若继续扩大, 价格可能向轨道方向收敛。  
(本内容及观点仅供参考, 不构成任何投资建议。)



**资金情况:** 多头58,115手(减4.8%) | 空头91,235手(减13.4%) | 净空扩1.2万 | 多空比0.64

当日成交平稳,近10日主力总持仓回落至84.1万手附近。近3日多头持仓明显减仓(2026-06-23单日大幅增仓)。近10日净空持仓由4.7万手收窄至3.5万手。空头控盘格局稳固。近10日资金呈现缩量减仓迹象。

**仓单分析:** 当前注册仓单2,550张合计2,550张。近7日减少78张(-3.0%), 近30日减少450张(-15.0%), 呈温和变动。历史分位5.1%, 处于近三年低位, 交割节奏正常。(仓单数据来源于:同花顺iFinD)

**基本面参考:** 全国菜粕库存29.59万吨, 周环比+5.60万吨, 累库明显。进口菜籽到港持续增多, 油厂压榨开机维持高位, 供应宽松。南方连续强降雨致洪涝灾害, 水产养殖鱼塘受损, 传统旺季需求大幅缩水。加籽产区低温天气扰动仍存, 厄尔尼诺预期下天气升温未完全消退。供需双弱, 短期震荡偏弱, 关注菜籽到港及天气变化。(信息来源: 东亚期货每日商品期市纵览2026年06月29日)

## 豆粕 [返回检索](#)

农产品板块·最新价:2943.0(日收盘)

日:下跌 | 中周期:震荡(龙轨下方) | 小周期:震荡(龙轨下方)

**技术面解读:** 价格运行于轨下, 日线延续当前运行状态。中周期在轨道下方震荡整理, 小周期在轨道下方整理。三周期价格均运行于轨下, 多周期方向一致。目前偏离合理, 价格运行延续。后续偏离若扩大, 可能向轨道回归。(本内容及观点仅供参考, 不构成任何投资建议。)



**资金情况:** 多头195,988手(减8.9%) | 空头315,010手(减6.8%) | 净空扩0.4万 | 多空比0.62

当日成交平稳,近10日主力总持仓回落至189.2万手附近。近10日多头持仓明显减仓(2026-06-17单日大幅减仓)。近10日净空持仓由12.5万手收窄至12.1万手。空头控盘格局稳固。近10日资金呈现缩量减仓迹象。

**仓单分析:** 当前注册仓单40,204张合计40,204张。近30日增加3,624张(+9.9%)。历史分位100.0%, 处于近三年高位水平, 交割节奏正常。(仓单数据来源于:同花顺iFinD)

**基本面参考:** 美豆播种顺利, 产区降水正常, 全球大豆供应充足。国内大豆到港高峰, 油厂高开机率持续, 豆粕库存74.94万吨, 环比+12.54%, 累库加快。下游饲料消费疲软, 长江流域进入梅雨季, 终端大规模建仓意愿有限。压榨利润亏损, 油厂挺价意愿较强。月底美豆种植面积报告公布在即, 市场预期面积上调。短期区间震荡, 缺乏突破驱动。(信息来源: 东亚期货每日商品期市纵览2026年06月29日)

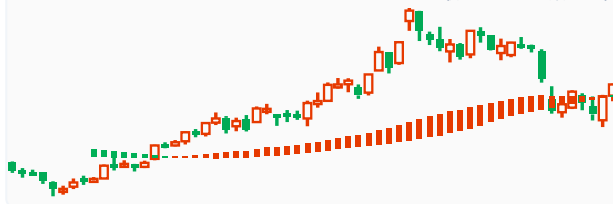
## 鸡蛋 [返回检索](#)

近60日主连K线走势(数据来源:同花顺FinD)

农产品板块 · 最新价:4485.0(日收盘)

日:震荡 | 中周期:接近(龙轨上方) | 小周期:震荡(龙轨上方)

**技术面解读:** 日线价格区间波动, 中周期贴着龙轨上沿运行, 偏离不大, 小周期在轨道上方整理。小周期价格运行于轨上。短周期价格运行于轨上, 短周期若维持轨上运行, 方向趋于明确。(本内容及观点仅供参考, 不构成任何投资建议。)



**资金情况:** 多头21,162手(增9.5%) | 空头23,261手(减5.4%) | 净空扩0.4万 | 多空比0.91

当日成交平稳,近5日主力总持仓回落至38.3万手附近(2026-06-24单日大幅增仓11.3%)。近5日多头持仓明显减仓(2026-06-30单日大幅减仓)。近10日净空持仓由0.4万手收窄至0.1万手。近10日空头优势明显减弱。近5日资金呈现减仓但沉淀资金回升迹象。

**仓单分析:** 当前注册仓单0张合计0张。近7日减少10张(-100.0%)。历史分位70.8%, 处于中等偏高水平, 交割节奏正常, (仓单数据来源于:同花顺FinD)需关注库存去化持续性及补库需求。

**基本面参考:** 根据Mysteel鸡蛋团队对全国10个地区、31个产区市场的最新调查数据显示, 2026年6月29日, 全国生产环节库存为1.06天, 较昨日减0.04天, 减幅3.64%。流通环节库存为1.56。当前养殖企业严重惜淘老母鸡, 新开产蛋鸡逐渐增多, 预计未来鸡蛋产量趋增, 叠加南方梅雨季节、空气湿度加大, 不利于鸡蛋储存运输, 蛋价回落趋势难改。不过各环节库存压力不大, 且前期市场存在一定的炒涨氛围(信息来源: 东亚期货每日商品期市纵览2026年06月29日)

## 红枣 [返回检索](#)

农产品板块 · 最新价:8730.0(日收盘)

日:反弹 | 中周期:接近(龙轨上方) | 小周期:震荡(龙轨上方)

**技术面解读:** 日线呈短期上行波动, 中周期贴着龙轨上沿运行, 偏离不大, 小周期在轨道上方整理。小周期价格回升, 与日线短期上行波动方向一致。短周期同步配合, 短期上行可能延续。(本内容及观点仅供参考, 不构成任何投资建议。)



**资金情况:** 多头6,090手(增4.0%) | 空头17,275手(增4.9%) | 净空收0.1万 | 多空比0.35

当日成交平稳,近10日主力总持仓回升至14.0万手附近(2026-06-30单日大幅减仓5.6%)。近10日多头持仓有所回升(2026-06-17单日大幅减仓)。近10日净空持仓由1.1万手扩大至1.2万手。空头控盘格局稳固。近10日资金结构调整明显,多头增仓而空头减仓。

**仓单分析:** 当前注册仓单7,807张合计7,807张。近7日减少31张(-0.4%), 近30日增加253张(+3.3%), 变动相对平稳。历史分位64.1%, 处于中等偏高水平, 交割节奏正常, (仓单数据来源于:同花顺FinD)

**基本面参考:** 6月26日郑商所红枣期货仓单录得7817张, 较上一交易日持平, 有效预报录得408张。据钢联统计, 截至6月25日, 36家样本点物理库存存在10718吨, 周环比减少54吨, 同比增加0.36%。随着枣树进入坐果坐果时期, 对天气的敏感度显著提升, 但在国内整体供需宽松下, 红枣价格上方压力仍存, 关注近期产区坐果情况及后续天气变化, 警惕高温落果现象。(信息来源: 东亚期货每日商品期市纵览2026年06月29日)

本报告仅供参考,不构成投资建议,投资有风险,入市需谨慎。

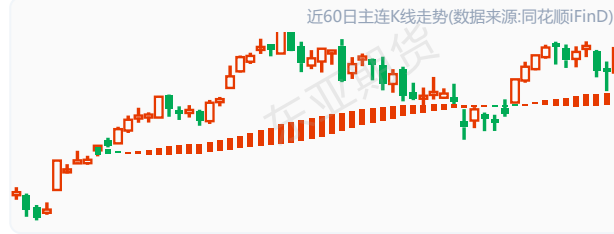
# 股指期货板块分析

## IM 返回检索

股指期货板块 · 最新价:8504.2(日收盘)

日:上涨 | 中周期:震荡(龙轨上方) | 小周期:震荡(龙轨上方)

**技术面解读:** 价格运行于轨上, 日线延续当前运行状态。中周期在轨道上方震荡整理, 小周期在轨道上方整理。三周期价格均运行于轨上, 多周期方向一致。目前偏离合理, 价格运行延续。后续偏离若扩大, 可能向轨道回归。(本内容及观点仅供参考, 不构成任何投资建议。)



**资金情况:** 多头32,436手(增15.6%) | 空头41,704手(增10.1%) | 净空扩0.0万 | 多空比0.78

当日成交平稳,近10日主力总持仓回升至21.1万手附近(2026-06-18单日大幅增仓8.8%)。近10日多头持仓持续增仓(2026-06-18单日大幅增仓)。近10日多空力量维持均衡。近10日资金呈现放量增仓迹象。

**仓单分析:** 当前注册仓单0张合计0张。历史分位50.0%, 处于中等偏低水平, 交割节奏正常, (仓单数据来源于:同花顺iFinD)

**基本面参考:** 利多因素: 小盘股估值吸引力仍在: 中证1000市净率虽超越中证500但仍具一定吸引力; 专精特新高科技成长赛道景气度高: 成分股主要分布于科技成长领域受益于政策支持; 流动性边际改善预期: 若成交活跃度回升将带动估值扩张。利空因素: 微盘股危机遗留影响: 类似2024年1月的流动性风险事件可能重演引发投资者谨慎; 拥挤度攀升风险: 拥挤度指标处于历史高位显示潜在抛压; 对手盘缺失担忧: 成交量低于阈值时可能出现流动性约束。总而言之: 中证1000股指期货正处于成长赛道的机遇与流动性的挑战博弈中, 板块协同效应提供上行驱动但需密切关注基差结构变化。(信息来源: 东亚期货每日商品期货市场纵览2026年06月29日)

## IF 返回检索

股指期货板块 · 最新价:4855.8(日收盘)

日:上涨 | 中周期:震荡(龙轨上方) | 小周期:震荡(龙轨上方)

**技术面解读:** 日线价格运行于龙轨上方, 中周期在轨道上方震荡整理, 小周期在轨道上方整理。三周期价格均运行于轨上, 多周期方向一致。目前与轨道偏离有限, 价格运行延续性保持。后续偏离若继续扩大, 价格可能向轨道方向收敛。(本内容及观点仅供参考, 不构成任何投资建议。)



**资金情况:** 多头26,396手(减2.2%) | 空头25,129手(增15.1%) | 净空收0.4万 | 多空比1.05

当日成交平稳,主力总持仓维持在14.9万手附近(2026-06-18单日大幅增仓11.9%)。近10日多头持仓小幅回落(2026-06-24单日大幅减仓)。近10日净多持仓由0.5万手收窄至0.1万手。近10日多头优势有所减弱。近10日资金结构调整明显,多头减仓而空头增仓。

**仓单分析:** 当前注册仓单0张合计0张。历史分位50.0%, 处于中等偏低水平, 交割节奏正常, (仓单数据来源于:同花顺iFinD)

**基本面参考:** 利多因素: 估值修复空间充足: 截至2026年6月底沪深300PE约14.34倍, 虽然分位点处于89%高位但仍有结构性机会; 券商板块中报展望乐观或将驱动估值修复; 经济复苏预期带动大市值指数反弹潜力。利空因素: 估值处于历史高位: PE分位点达89%-90%, PB处于46%分位显示性价比下降; 季节性贴水压力: 6月往往出现期货贴水或正基差收窄现象; 资金面分化: 部分时段北向资金净流出对权重股形成压力。总而言之: 沪深300股指期货正处于估值消化与修复预期的博弈中, 高估值压制短期涨幅但经济复苏预期提供底部支撑。(信息来源: 东亚期货每日商品期货市场纵览2026年06月29日)

本报告仅供参考,不构成投资建议,投资有风险,入市需谨慎。