



沥青现货大体持稳，近端市场支撑仍存

市场分析

1、6月29日沥青期货下午盘收盘行情：主力BU2609合约下午收盘价3801元/吨，较昨日结算价上涨38元/吨；持仓290871手，环比上涨3733手，成交552041手，环比下跌95241手。

2、卓创资讯重交沥青现货结算价：东北，4550—4650元/吨；山东，4180—4650元/吨；华南，4500—4850元/吨；华东，4500—4700元/吨。

现货方面，昨日华北以及华南地区沥青现货价格继续下跌，山东地区沥青现货价格小幅反弹，其余地区沥青现货价格大体企稳。整体来看，虽然沥青现货端强势有所松动，但偏紧格局暂时还未逆转，近端市场支撑仍存。站在预期层面，国内炼厂理论利润已经显著回升，但原料端到港与开工负荷提升需要时间，目前7月份排产预期尚处于低位，国内炼厂实际的增产节奏将影响沥青市场未来几个月的再平衡情况，关于远月合约的博弈空间较大。

策略

单边：中性，关注海峡通航恢复进度

跨期：前期正套头寸可适当止盈离场

跨品种：无

期现：无

期权：无

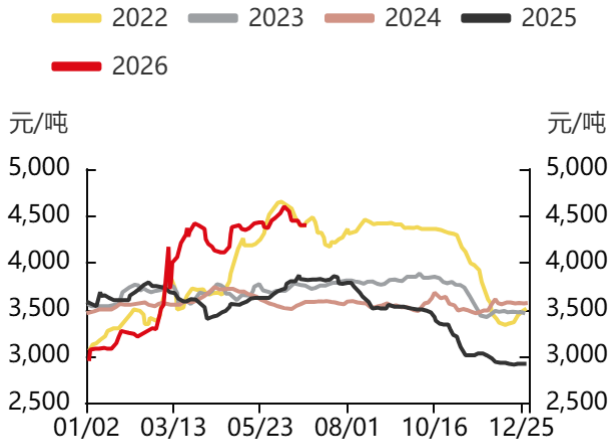
风险

地缘冲突、原油价格大幅波动、宏观风险、海外原料供应风险、沥青终端需求变动、装置开工负荷变动等

图表

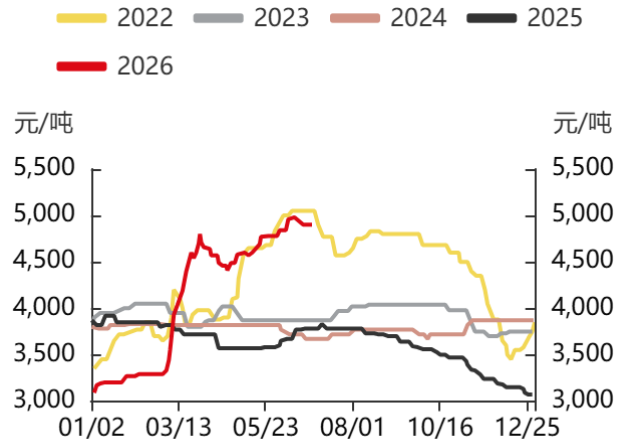
| | |
|----------------------------|---|
| 图1: 山东重交沥青现货价格 单位: 元/吨 | 3 |
| 图2: 华东重交沥青现货价格 单位: 元/吨 | 3 |
| 图3: 华南重交沥青现货价格 单位: 元/吨 | 3 |
| 图4: 华北重交沥青现货价格 单位: 元/吨 | 3 |
| 图5: 西南重交沥青现货价格 单位: 元/吨 | 3 |
| 图6: 西北重交沥青现货价格 单位: 元/吨 | 3 |
| 图7: 石油沥青期货指数收盘价 单位: 元/吨 | 4 |
| 图8: 石油沥青期货主力合约收盘价 单位: 元/吨 | 4 |
| 图9: 石油沥青期货近月合约收盘价 单位: 元/吨 | 4 |
| 图10: 石油沥青期货近月月差 单位: 元/吨 | 4 |
| 图11: 石油沥青期货单边成交持仓量 单位: 手 | 4 |
| 图12: 石油沥青期货主力合约成交持仓量 单位: 手 | 4 |
| 图13: 国内沥青周度产量 单位: 万吨 | 5 |
| 图14: 独立炼厂沥青产量 单位: 万吨 | 5 |
| 图15: 山东沥青产量 单位: 万吨 | 5 |
| 图16: 华东沥青产量 单位: 万吨 | 5 |
| 图17: 华南沥青产量 单位: 万吨 | 5 |
| 图18: 华北沥青产量 单位: 万吨 | 5 |
| 图19: 国内道路消费-道路 单位: 万吨 | 6 |
| 图20: 国内沥青消费-防水 单位: 万吨 | 6 |
| 图21: 国内沥青消费-焦化 单位: 万吨 | 6 |
| 图22: 国内沥青消费-船燃 单位: 万吨 | 6 |
| 图23: 沥青炼厂库存-隆众口径 单位: 万吨 | 6 |
| 图24: 沥青社会库存-隆众口径 单位: 万吨 | 6 |

图1：山东重交沥青现货价格 单位：元/吨



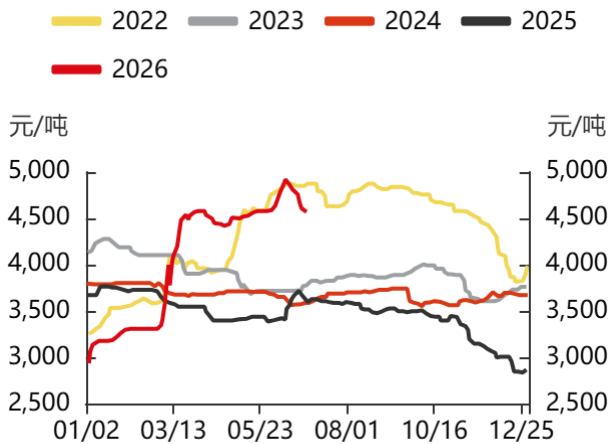
资料来源：同花顺，钢联，华泰期货研究院

图2：华东重交沥青现货价格 单位：元/吨



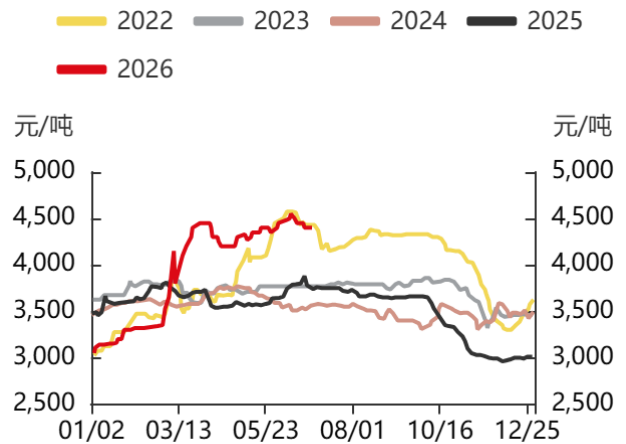
资料来源：同花顺，钢联，华泰期货研究院

图3：华南重交沥青现货价格 单位：元/吨



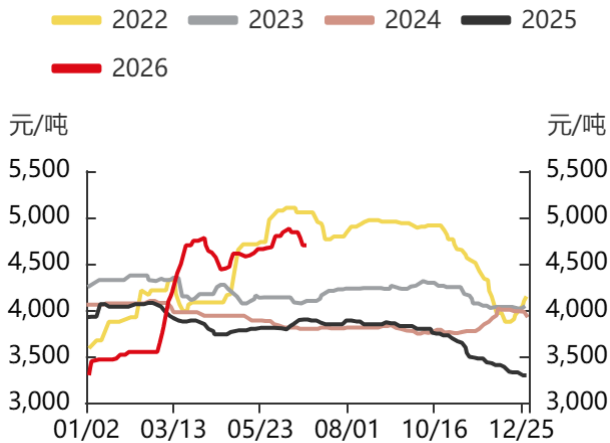
资料来源：同花顺，钢联，华泰期货研究院

图4：华北重交沥青现货价格 单位：元/吨



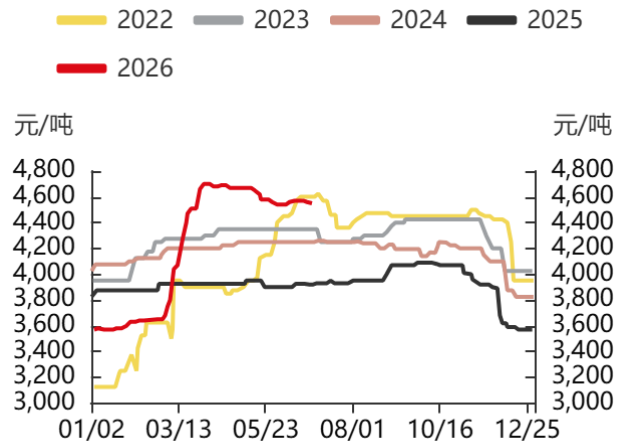
资料来源：同花顺，钢联，华泰期货研究院

图5：西南重交沥青现货价格 单位：元/吨



资料来源：同花顺，钢联，华泰期货研究院

图6：西北重交沥青现货价格 单位：元/吨



资料来源：同花顺，钢联，华泰期货研究院

图7：石油沥青期货指数收盘价 单位：元/吨

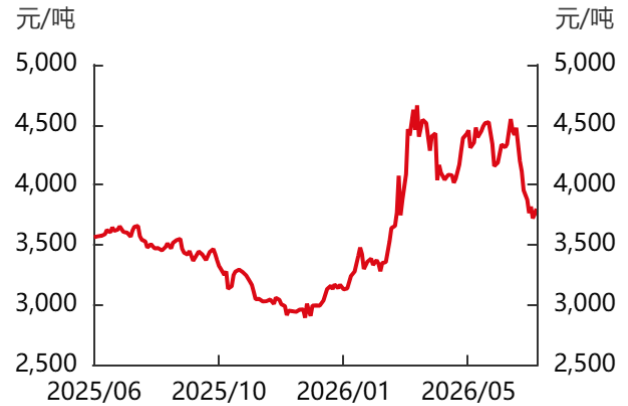
— 石油沥青：指数合约：收盘价（日度）



资料来源：同花顺，钢联，华泰期货研究院

图8：石油沥青期货主力合约收盘价 单位：元/吨

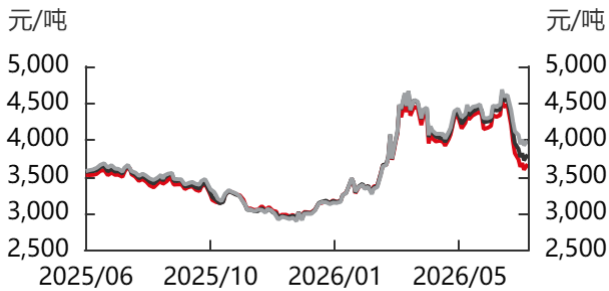
— 石油沥青：主力合约：收盘价（日度）



资料来源：同花顺，钢联，华泰期货研究院

图9：石油沥青期货近月合约收盘价 单位：元/吨

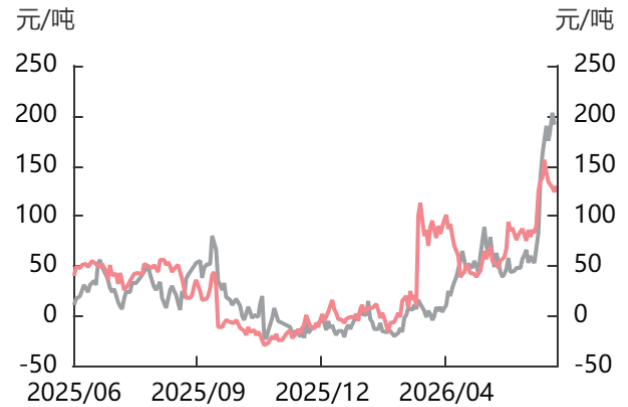
— 石油沥青：连三合约：收盘价（日度）
— 石油沥青：连二合约：收盘价（日度）
— 石油沥青：连一合约：收盘价（日度）



资料来源：同花顺，钢联，华泰期货研究院

图10：石油沥青期货近月月差 单位：元/吨

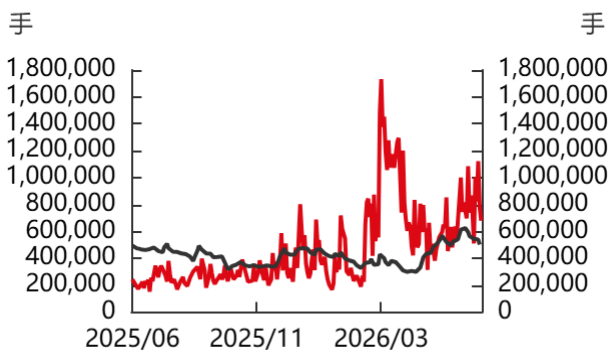
— 沥青月差M1-M2 — 沥青月差M2-M3



资料来源：同花顺，钢联，华泰期货研究院

图11：石油沥青期货单边成交持仓量 单位：手

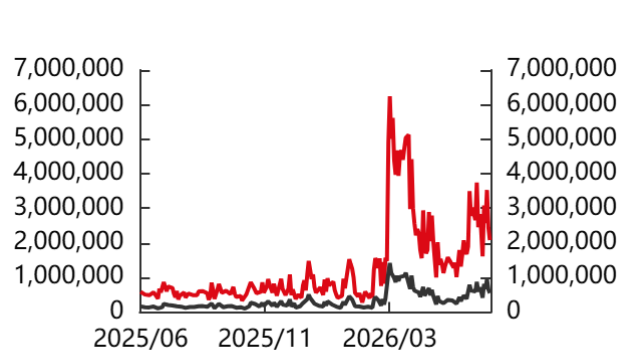
— 石油沥青：单边交易：成交量（日度）
— 石油沥青：单边交易：持仓量（日度）



资料来源：同花顺，钢联，华泰期货研究院

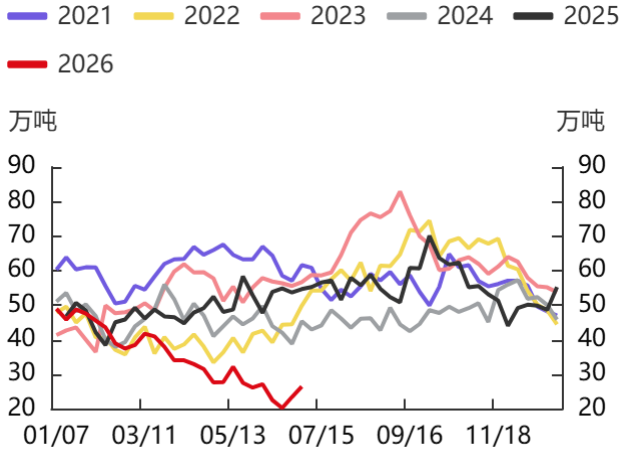
图12：石油沥青期货主力合约成交持仓量 单位：手

— 石油沥青：主力合约：单边交易：成交额（日度）
— 石油沥青：主力合约：单边交易：成交量（日度）



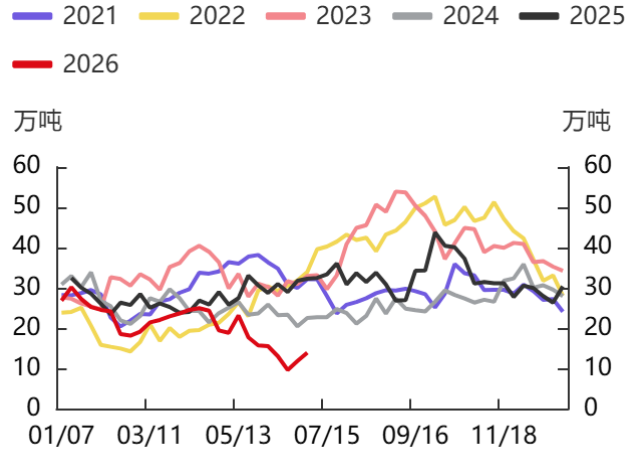
资料来源：同花顺，钢联，华泰期货研究院

图13: 国内沥青周度产量 单位: 万吨



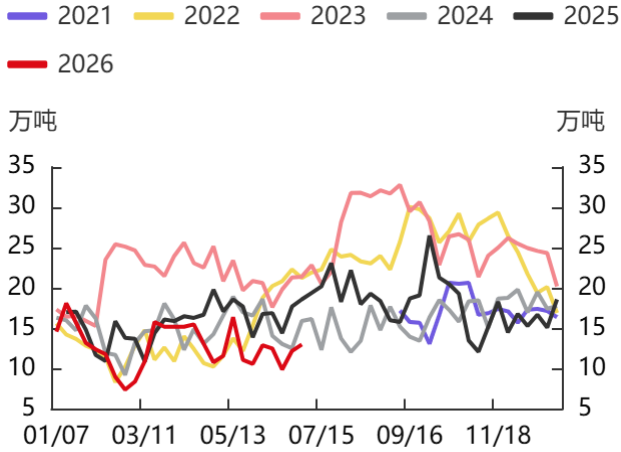
资料来源: 同花顺, 钢联, 华泰期货研究院

图14: 独立炼厂沥青产量 单位: 万吨



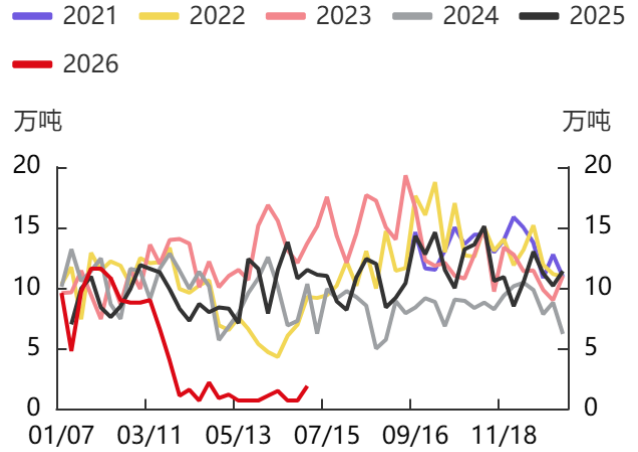
资料来源: 同花顺, 钢联, 华泰期货研究院

图15: 山东沥青产量 单位: 万吨



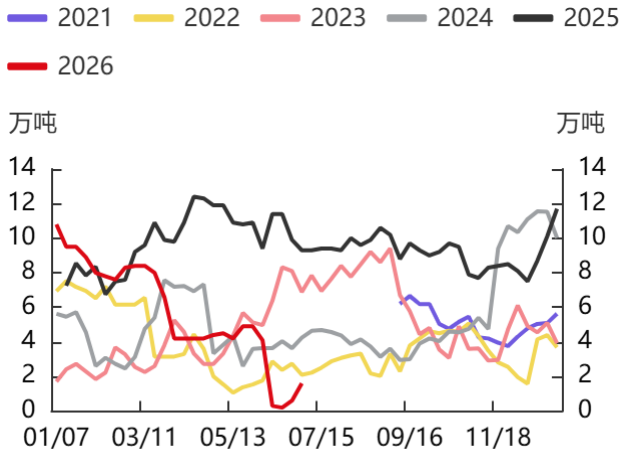
资料来源: 同花顺, 钢联, 华泰期货研究院

图16: 华东沥青产量 单位: 万吨



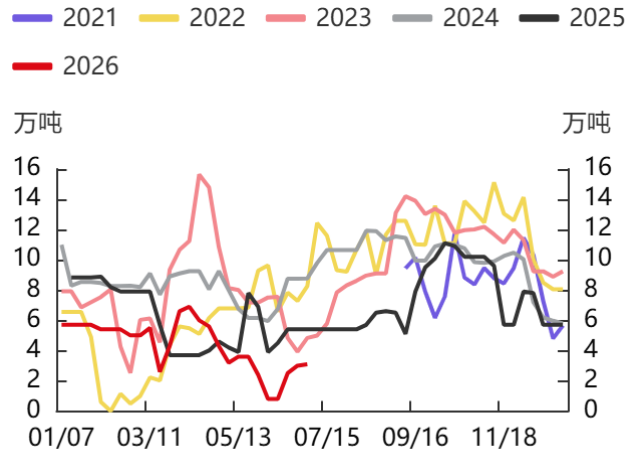
资料来源: 同花顺, 钢联, 华泰期货研究院

图17: 华南沥青产量 单位: 万吨



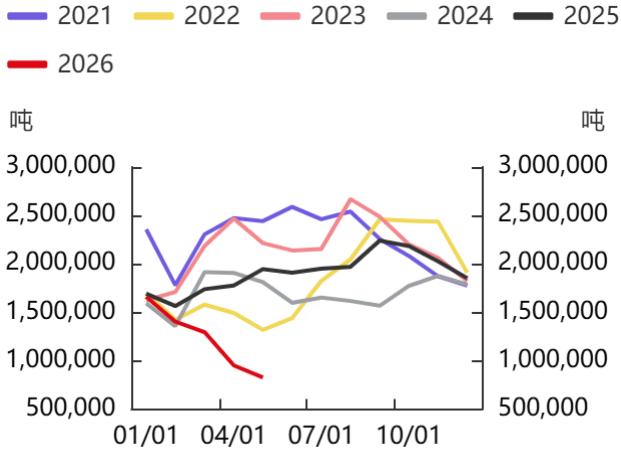
资料来源: 同花顺, 钢联, 华泰期货研究院

图18: 华北沥青产量 单位: 万吨



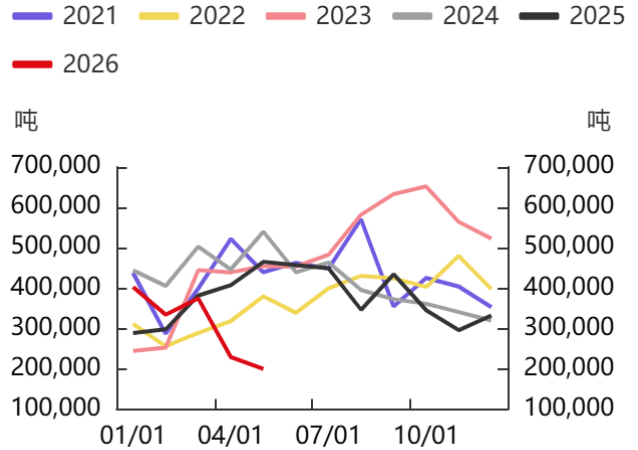
资料来源: 同花顺, 钢联, 华泰期货研究院

图19: 国内道路消费-道路 单位: 万吨



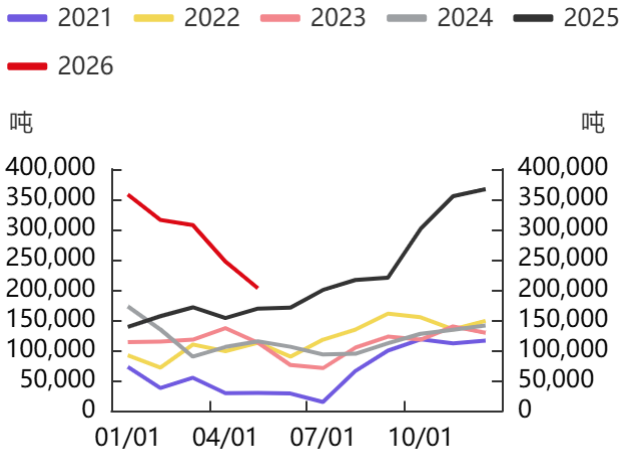
资料来源: 同花顺, 百川资讯, 华泰期货研究院

图20: 国内沥青消费-防水 单位: 万吨



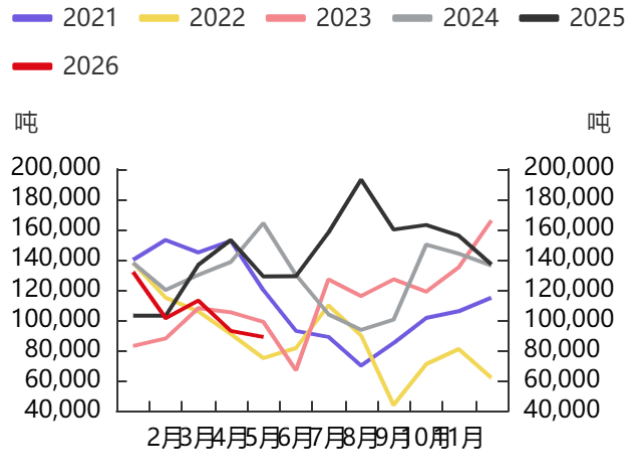
资料来源: 同花顺, 百川资讯, 华泰期货研究院

图21: 国内沥青消费-焦化 单位: 万吨



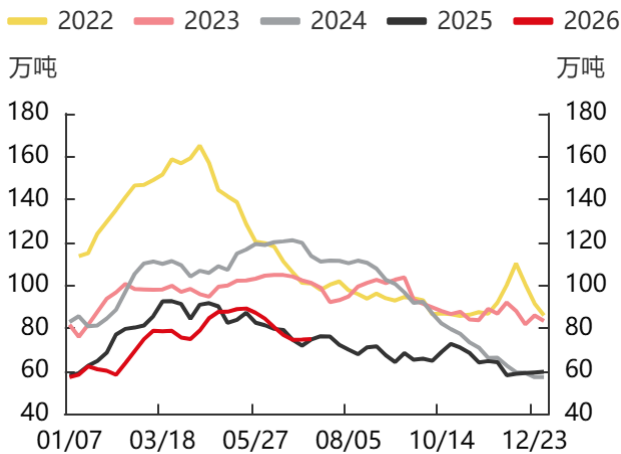
资料来源: 同花顺, 百川资讯, 华泰期货研究院

图22: 国内沥青消费-船燃 单位: 万吨



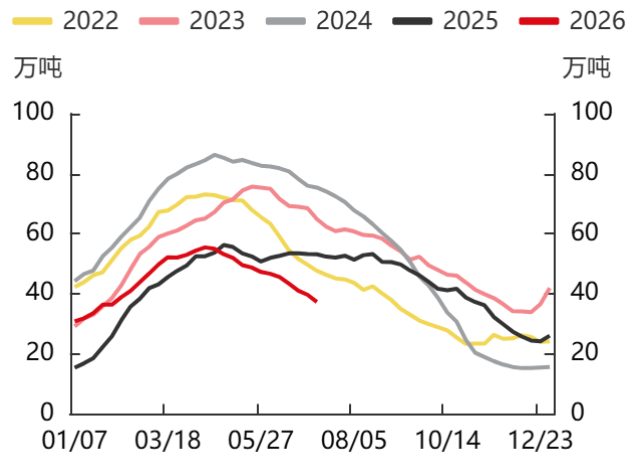
资料来源: 同花顺, 百川资讯, 华泰期货研究院

图23: 沥青炼厂库存-隆众口径 单位: 万吨



资料来源: 同花顺, 隆众资讯, 华泰期货研究院

图24: 沥青社会库存-隆众口径 单位: 万吨



资料来源: 同花顺, 隆众资讯, 华泰期货研究院

本期分析研究员



潘翔

从业资格号: F3023104
投资咨询号: Z0013188



康远宁

从业资格号: F3049404
投资咨询号: Z0015842

联系人

投资咨询业务资格:

证监许可【2011】1289号

免责声明

本报告基于本公司认为可靠的、已公开的信息编制，但本公司对该等信息的准确性及完整性不作任何保证。本报告所载的意见、结论及预测仅反映报告发布当日的观点和判断。在不同时期，本公司可能会发出与本报告所载意见、评估及预测不一致的研究报告。本公司不保证本报告所含信息保持在最新状态。本公司对本报告所含信息可在不发出通知的情形下做出修改，投资者应当自行关注相应的更新或修改。

本公司力求报告内容客观、公正，但本报告所载的观点、结论和建议仅供参考，投资者并不能依靠本报告以取代行使独立判断。对投资者依据或者使用本报告所造成的一切后果，本公司及作者均不承担任何法律责任。

本报告版权仅为本公司所有。未经本公司书面许可，任何机构或个人不得以翻版、复制、发表、引用或再次分发他人等任何形式侵犯本公司版权。如征得本公司同意进行引用、刊发的，需在允许的范围内使用，并注明出处为“华泰期货研究院”，且不得对本报告进行任何有悖原意的引用、删节和修改。本公司保留追究相关责任的权力。所有本报告中使用的商标、服务标记及标记均为本公司的商标、服务标记及标记。

华泰期货有限公司版权所有并保留一切权利。

公司总部

广州市天河区临江大道1号之一2101-2106单元 | 邮编: 510000

电话: 400-6280-888

网址: www.htfc.com



客服热线：400-628-0888

官方网址：www.htfc.com

公司总部：广州市南沙区横沥镇明珠三街1号10层1001-1004、1011-1016房