

**有色商品日报（2026年6月30日）**
**一、研究观点**

品种	点评
铜	<p>隔夜内外铜价震荡偏弱，国内精炼铜现货进口窗口再次关闭。宏观方面，美国经济分析局宣布将于9月30日对PCE价格指数三个分项进行方法论调整，旨在降低核心通胀指标。地缘政治方面，美伊据称同意停止互袭，特朗普称美伊将周二在卡塔尔多哈会谈，伊朗否认称未来几天没有与美谈判计划，双方尚未进入最终协议谈判阶段，强调船只须按“伊朗线路”通过霍尔木兹海峡。库存方面，LME库存下降3375吨至333100吨；Comex库存增加1114吨至602404吨；SHFE铜仓单下降1239吨至73289吨，BC铜仓单下降602吨至8229吨。美联储加息预期及美元指数持续偏强下，铜价或仍面临阶段性回调压力，国内淡季下跟随外盘摇摆，时间可能持续至中下旬，彼时若宏观初现转机（比如美联储加息预期下降）叠加低铜价推动下游补库，铜价或存在一定修复。</p>
铝	<p>隔夜氧化铝震荡偏弱，AO2609收于2995元/吨，跌幅0.82%。持仓增仓7370手至28.2万手。铝震荡偏弱，隔夜LME收于3088美元/吨，跌幅2.88%，库存减少1500吨至30.5万吨。AL2608收于22515元/吨，跌幅2.19%，持仓增仓23815手至30万手。铝合金震荡偏弱，隔夜主力AD2608收于22520元/吨，跌幅1.08%。持仓减仓2349手至8558手；现货方面，SMM氧化铝价格回涨至2777.8元/吨。铝锭现货贴水收至平水。佛山A00报价回涨至22930元/吨，对无锡A00报平水，铝棒加工费包头河南临沂持稳，其他地区下调20-30元/吨；铝杆1A60系加工费持稳，6/8系加工费持稳，低碳6/8系上调60元/吨。广西氧化铝进入新产爬坡期，充分对冲山西环控减量，南货北移将成为主调。氧化</p>

铝底部支撑、边际计价涨跌互现。受美联储加息预期和原油回落影响，铝价短期受到一情绪压制。但铝在自身去库超预期节奏下表现出一定抗跌性，国内外订单均面临明显缩量，但内弱外强价差下出口存在韧性，不排除后续冲高动能。重点关注铝价回调后下游补货积极性。

**镍** 隔夜 LME 镍跌 2.14%报 16400 美元/吨，沪镍跌 2.55%报 125830 元/吨。库存方面，LME 库存减少 372 至 274434 吨，SHFE 仓单增加 1034 吨至 98091 吨。升贴水来看，LME0-3 月升贴水维持负数；进口镍升贴水涨 100 元/吨至-200 元/吨。供给端出现主动收窄，一方面在于配额问题导致的印尼某矿山进入维护阶段，关注下半年配额情况；另一方面，此前政策调整 HPM 后，镍矿及硫磺价格导致印尼部分项目降负荷运行，但后续硫磺供给的有望缓解则将提升相关产能利用率水平。目前供给虽然在持续、分环节的收窄，但根据总量排产来看，6 月减量更多出现在镍铁、少量电镍，而其他仍有增加，同时，一级镍库存压力仍然在持续增加。需求端，6 月需求排产来看，预计三元材料环比持平，不锈钢耗镍小幅下降。当前镍产业链来看，库存压力仍然是核心矛盾，同时，镍矿价格或有望继续走弱，成本支撑或将下滑。此外，需要注意的是，下半年如若继续发放配额，价格或仍承压。

## 二、日度数据监测

铜					
市场行情			2026/6/29	2026/6/26	涨跌
	价格(元/吨)	平水铜	102420	101540	880
		平水铜升贴水	-30	-35	5
	废铜(元/吨)	1#光亮废铜: 广东	90350	90150	200
		精废价差: 广东	5726	5180	546
	下游(元/吨)	无氧铜杆(8mm):上海	103800	102500	1300
		低氧铜杆(8mm):上海	103100	101900	1200
冶炼加工(周度)	粗炼TC(美元/吨)	-126	-126	0	
库存	LME	注册+注销(吨)	333100	336475	-3375
	上期所	仓单(吨)	73289	74528	-1239
		总库存(吨, 周度)	135732	143875	-8143
	COMEX	库存(吨)	601284	599439	1845
	社会库存	国内+保税区(万吨)	24.9	23.5	1.4
其他	LME0-3 premium(美元/吨)		-49.8	-40.5	-9.3
	CIF提单(美元/吨)		66.0	66.0	0.0
	活跃合约进口盈亏		-127.1	-927.1	800.0
铅					
市场行情	价格(元/吨)	平均价:1#铅:长江有色	16050	16080	-30
		1#铅锭升贴水:华东	-135	-145	10
		沪铅: 连1-连二	-10	-5	-5
		含税:再生精铅( $\geq$ pb99.97)	16000	16050	-50
		含税:再生铅( $\geq$ pb98.5)	16000	16050	-50
		含税:还原铅:山东	14350	14400	-50
	铅精矿(元/吨)	到厂价:铅精矿:济源50%	15750	15825	-75
		到厂价:铅精矿:郴州50%	15850	15925	-75
		到厂价:铅精矿:个旧50%	15850	15925	-75
	加工费(元/吨)	到厂价:铅精矿:50%:济源	900	900	0
到厂价:铅精矿:50%:郴州		900	900	0	
到厂价:铅精矿:50%:个旧		1000	1000	0	
库存	LME	注册+注销(吨)	297000	297450	-450
	上期所(吨)	仓单	63191	62557	634
		库存(周度)	68012	65185	2827
升贴水	3-cash	CIF提单(美元/吨)	活跃合约进口盈亏 (元/吨)	最新	上期
	-7.2	122.50		312	372

资料来源: 同花顺、WIND、SMM、Mysteel、光大期货研究所

铝					
市场行情	价格	无锡报价(元/吨)	2026/6/29	2026/6/26	涨跌
		南海报价(元/吨)	22930	22880	50
		南海-无锡(元/吨)	22930	22870	60
		现货升水(元/吨)	0	-10	10
	原材料	几内亚铝土矿CIF(美元/吨)	71	71	0
		澳大利亚铝土矿CIF(美元/吨)	59	59	0
		氧化铝FOB(美元/吨)	318	310	8
		山东氧化铝	2800	2800	0
		氧化铝:内-外	344	398	-54
		预焙阳极	7363	7363	0
	下游加工费	6063铝(φ90):广东(元/吨)	620	640	-20
		1A60铝杆:广东(元/吨)	750	750	0
铝合金	ADC12:华南(元/吨)	23950	23850	100	
库存	LME	注册+注销(吨)	305225	306725	-1500
	上期所	仓单(吨)	442365	449551	-7186
		总库存(吨,周度)	512886	527345	-14459
	社会库存(周度)	电解铝(万吨)	116.5	120.5	-4.0
氧化铝(万吨)		50.0	44.8	5.2	
升贴水	3-cash	CIF提单(美元/吨)	活跃合约进口盈亏(元/吨)	最新	上期
	-49.65	280.00		-3322	-3412
镍					
市场行情	电解镍	金川镍:板状(元/吨)	130450	128900	1550
		金川镍-无锡(元/吨)	1900	1400	500
		1#进口镍-无锡(元/吨)	-200	-500	300
	镍铁	低镍铁:1.5-1.8%(元/吨)	3550	3550	0
		印尼镍铁:10-15%(元/吨)	0	0	0
	镍矿(元/吨)	1.4%-1.6%:日照港	465	465	0
		1.8%:菲律宾:连云港	690	693	-3
	不锈钢	304 No1:佛山(元/吨)	14500	14500	0
		304 No1:无锡(元/吨)	14525	14525	0
		304/2B卷:毛边:无锡	15150	15150	0
		304/2B卷:切边:无锡	15750	15750	0
		304/2B卷:毛边:佛山	15125	15125	0
304/3B卷:切边:佛山		15750	15750	0	
新能源(元/吨)	硫酸镍:≥22%:国产	32300	32600	-300	
	523普通:国产	213000	215000	-2000	
	622普通:国产	227000	229000	-2000	
库存	LME	注册+注销(吨)	274434	274806	-372
	上期所(吨)	镍仓单	98091	97057	1034
		镍库存(周度)	100049	96789	3260
		不锈钢仓单	45451	45704	-253
	社会库存(周度)	镍库存:上期所+南储+隐性	129255	126536	2719
不锈钢:佛山+无锡		933	932	1	
升贴水	3-cash	CIF提单(美元/吨)	活跃合约进口盈亏(元/吨)	最新	上期
	-228	210.00		-1183	-1983

资料来源:同花顺、WIND、SMM、百川、光大期货研究所

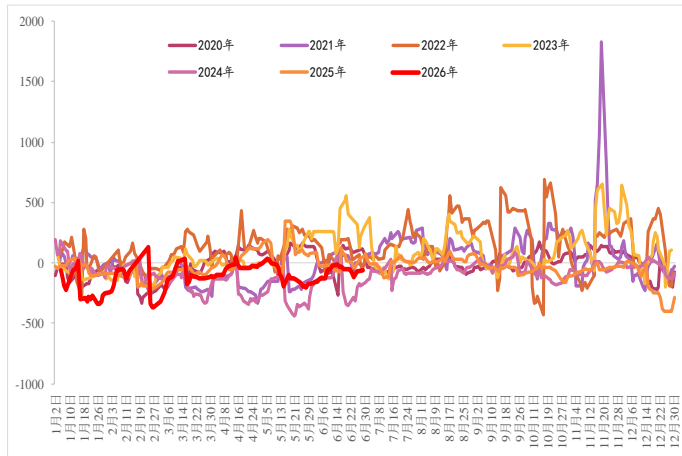
锌				
		2026/6/29	2026/6/26	涨跌
市场行情	主力结算价 (元/吨)	24260	23885	1.6%
	LmeS3 (美元/吨)	2505.5	2505	0.0%
	沪伦比	9.68	9.53	-
	近-远月价差 (元/吨)	-60	-55	-5
	SMM 0# 现货 (元/吨)	24255	23730	525
	SMM 1# 现货 (元/吨)	24185	23660	525
	国内现货升贴水平均 (元/吨)	-30	-40	10
	进口锌升贴水平均 (元/吨)	-60	-70	10
	LME0-3 premium (美元/吨)	2.5	4.25	-1.75
	锌合金Zamak3 (元/吨)	24905	24380	525
	锌合金Zamak5 (元/吨)	25605	25080	525
	氧化锌ZnO $\geq$ 99.7% (元/吨)	23000	22600	400
周度TC	Zn50%国产 (元/金属吨)	3850	3850	0
	Zn50%进口 (美元/千吨)	240	240	0
库存	上期所 (吨) 周度	6268	5475	793
	LME (吨)	120525	121300	-775
	社会库存 (万吨) 周度	24.76	24.62	0.14
注册仓单	上期所 (吨)	117630	118226	-596
	LME (吨)	106775	106850	-75
活跃合约 进口盈亏	最新 (元/吨)	上期 (元/吨)		CIF提单 (美元/吨)
	0	-4726		135
锡				
		2026/6/29	2026/6/26	涨跌
市场行情	主力结算价 (元/吨)	388710	385590	0.8%
	LmeS3 (美元/吨)	27540	28130	-2.1%
	沪伦比	14.11	13.71	-
	近-远月价差 (元/吨)	-730	-380	-350
	SMM现货 (元/吨)	389100	380600	8500
	60%锡精矿 (元/金属吨)	370950	379150	-8200
	40%锡精矿 (元/金属吨)	366950	375150	-8200
	国内现货升贴水平均 (元/吨)	1300	1300	0
	LME0-3 premium (美元/吨)	-305	-374	69
库存	上期所 (吨) 周度	7558	9286	-1728
	LME (吨)	8560	8600	-40
注册仓单	上期所 (吨)	6287	6849	-562
	LME (吨)	7670	7695	-25
活跃合约 进口盈亏	最新 (元/吨)	上期 (元/吨)		关税
	0	-27994		3%

资料来源: 同花顺、WIND、SMM、Mysteel、光大期货研究所

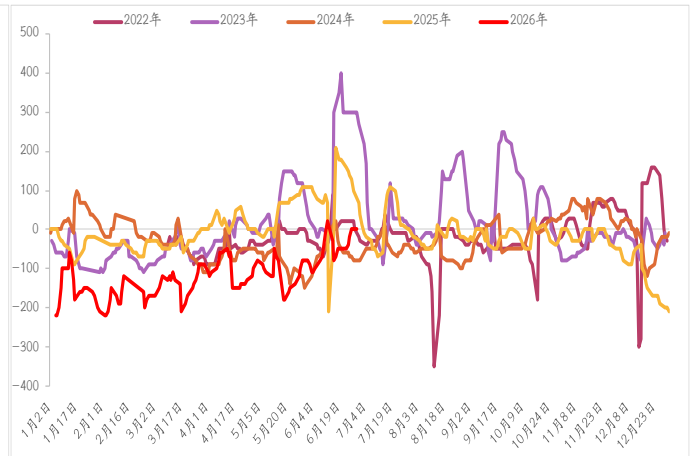
三、图表分析

3.1 现货升贴水

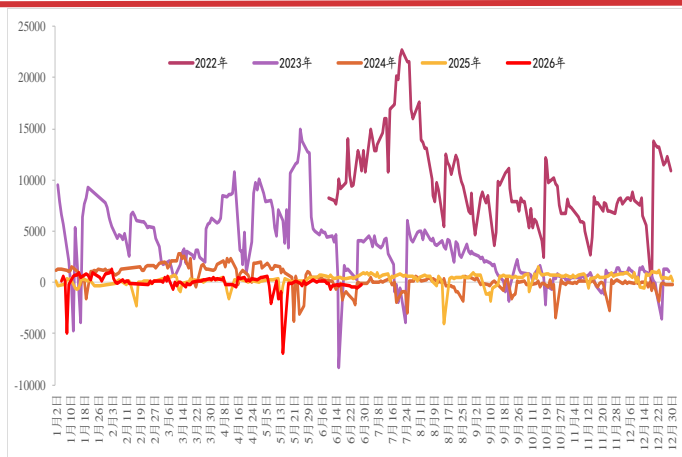
图表 1：铜现货升贴水（元/吨）



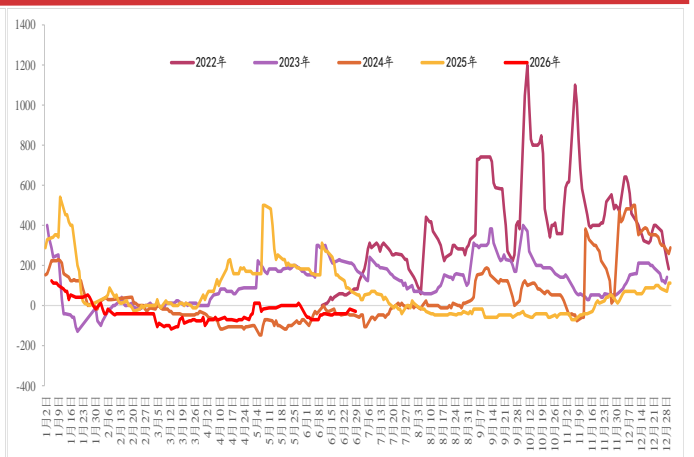
图表 2：铝现货升贴水（元/吨）



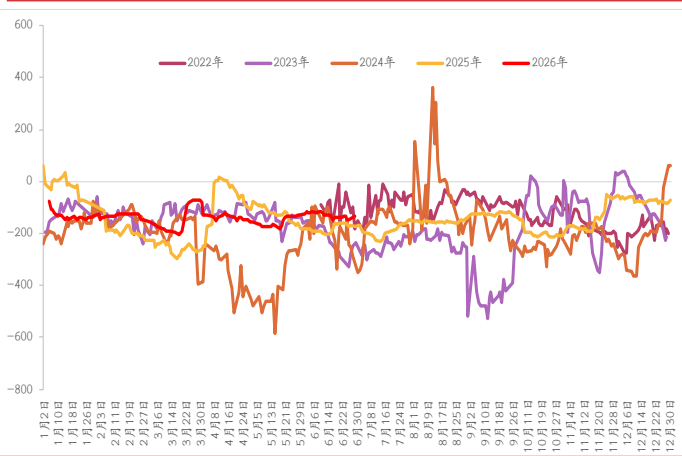
图表 3：镍现货升贴水（元/吨）



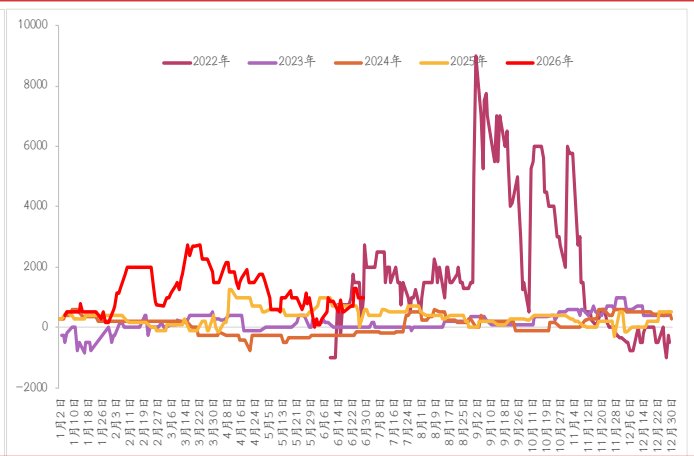
图表 4：锌现货升贴水（元/吨）



图表 5：铅现货升贴水（元/吨）



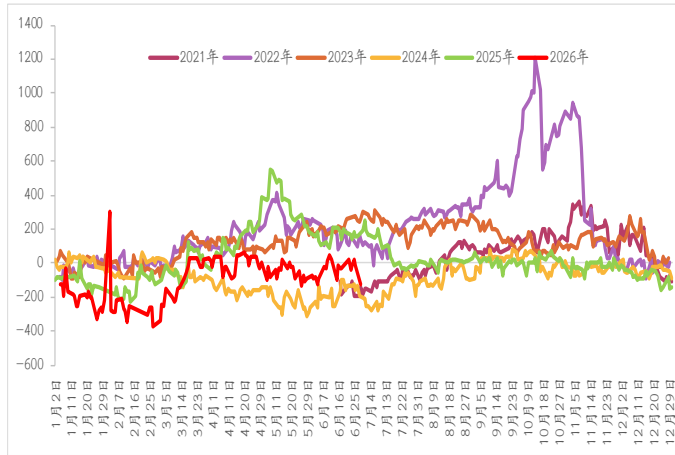
图表 6：锡现货升贴水（元/吨）



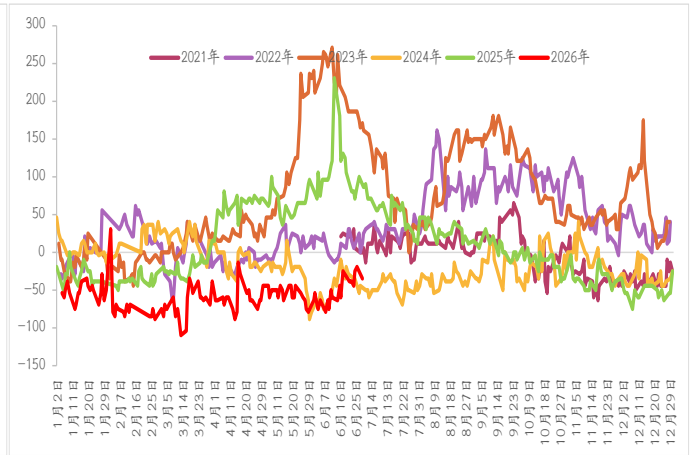
资料来源：iFind 光大期货研究所

3.2 SHFE 近远月价差

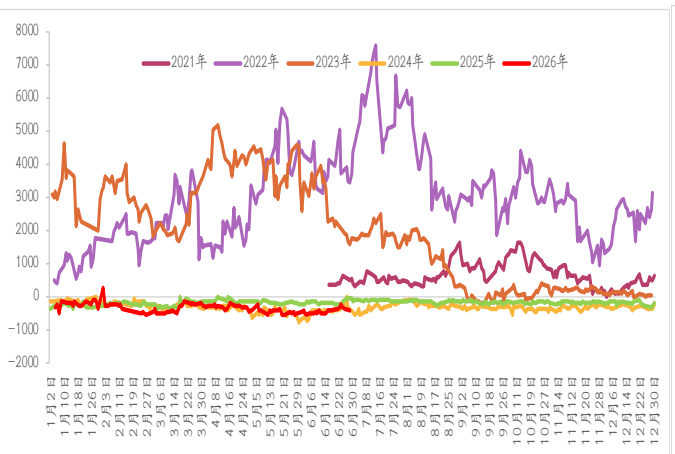
图表 7: 铜连一—连二 (元/吨)



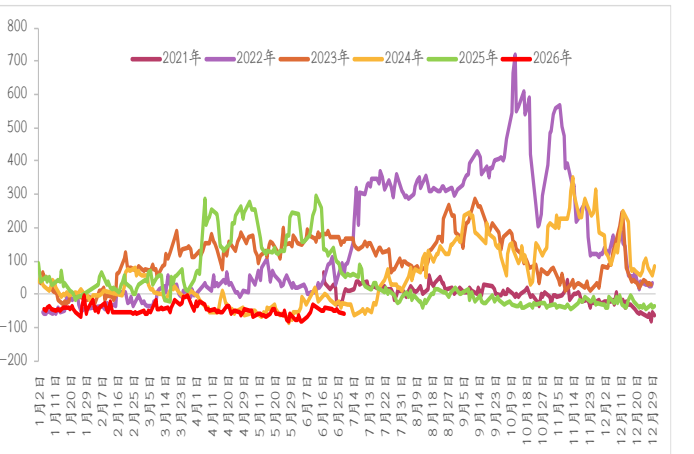
图表 8: 铝连一—连二 (元/吨)



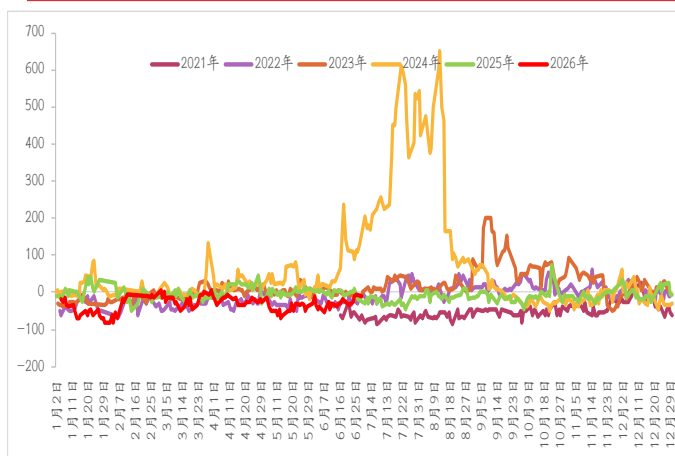
图表 9: 镍连一—连二 (元/吨)



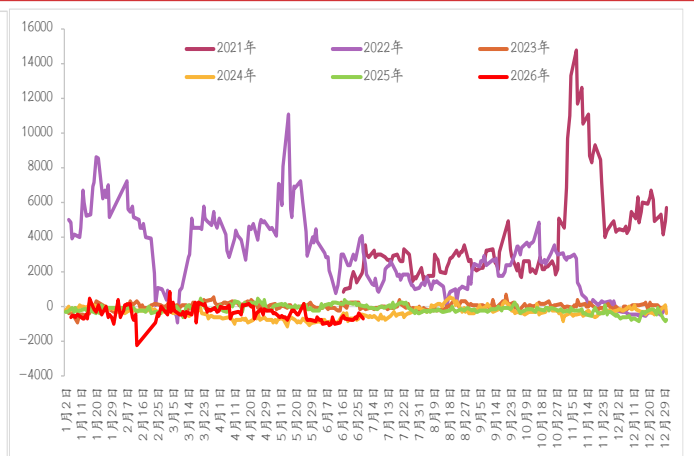
图表 10: 锌连一—连二 (元/吨)



图表 11: 铅连一—连二 (元/吨)



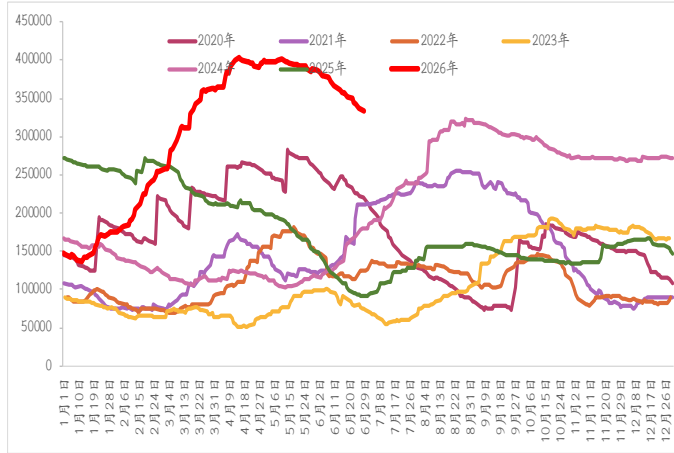
图表 12: 锡连一—连二 (元/吨)



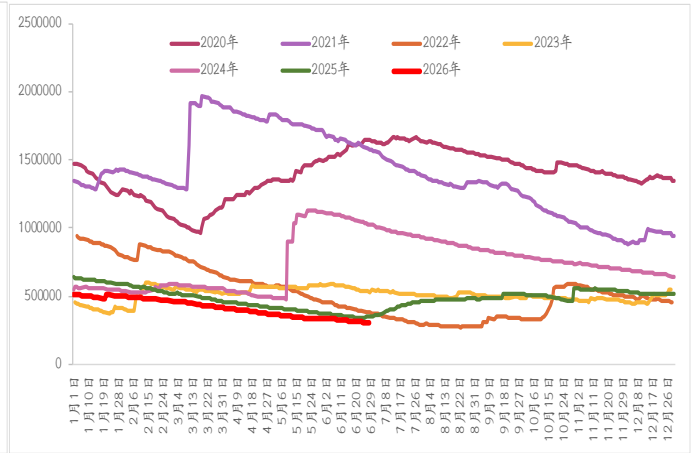
资料来源: iFind 光大期货研究所

3.3 LME 库存

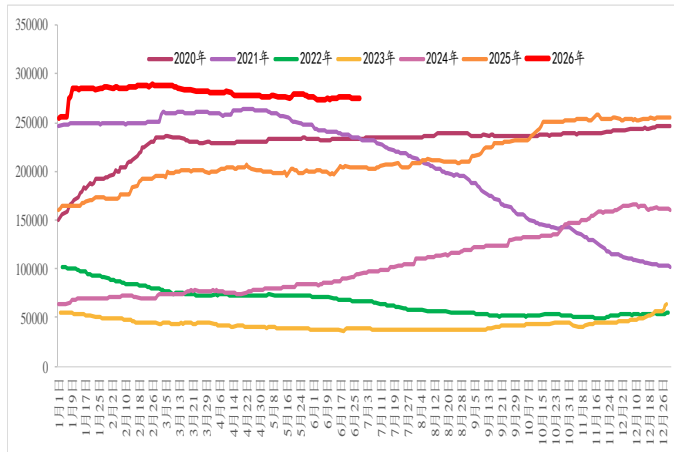
图表 13: LME 铜库存 (吨)



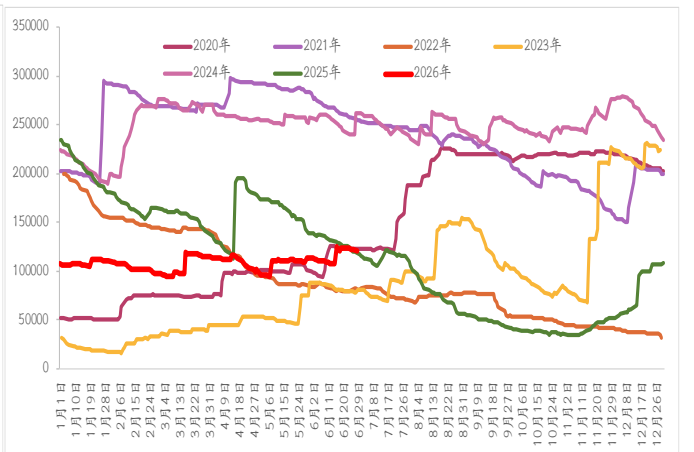
图表 14: LME 铝库存 (吨)



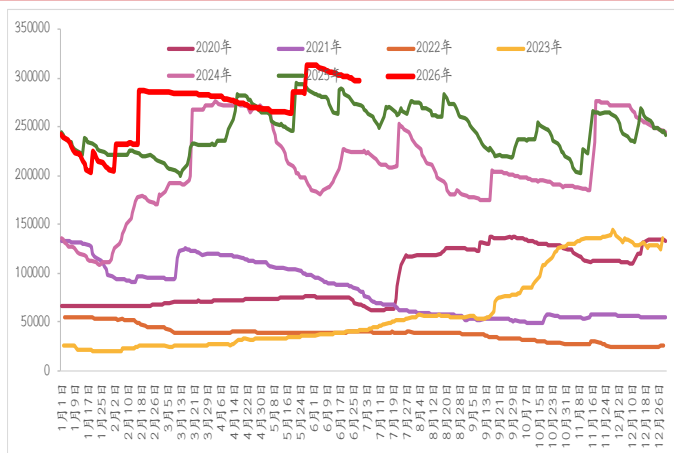
图表 15: LME 镍库存 (吨)



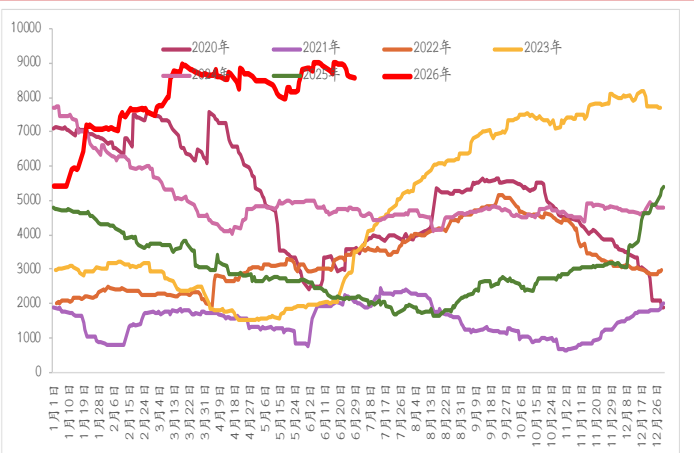
图表 16: LME 锌库存 (吨)



图表 17: LME 铅库存 (吨)



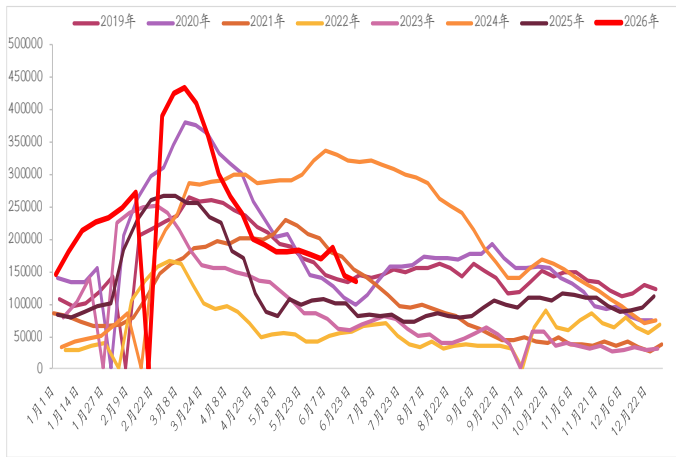
图表 18: LME 锡库存 (吨)



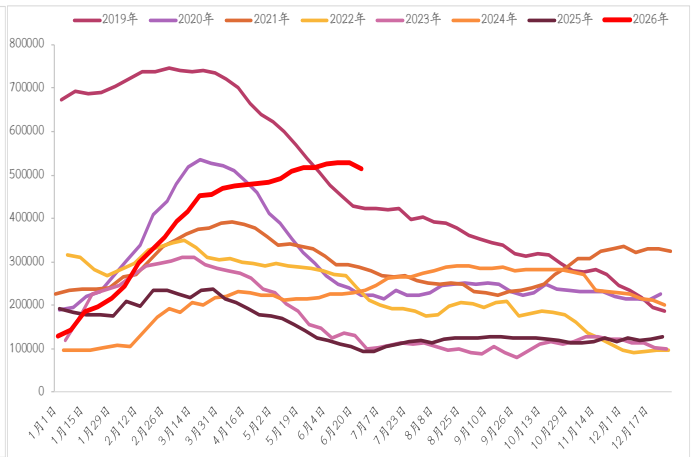
资料来源: iFind 光大期货研究所

3.4 SHFE 库存

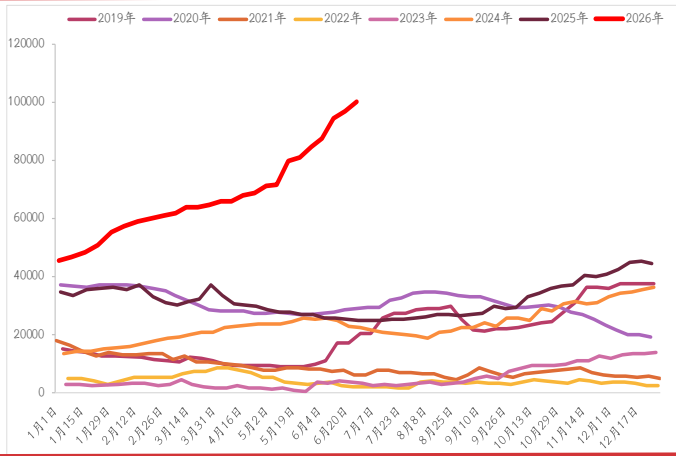
图表 19: SHFE 铜库存 (吨)



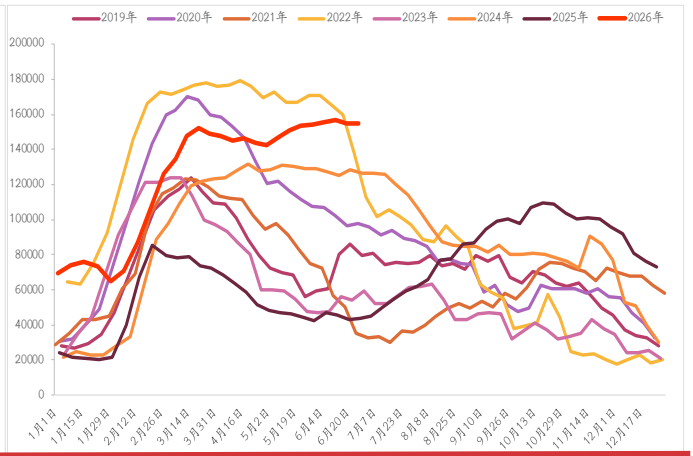
图表 20: SHFE 铝库存 (吨)



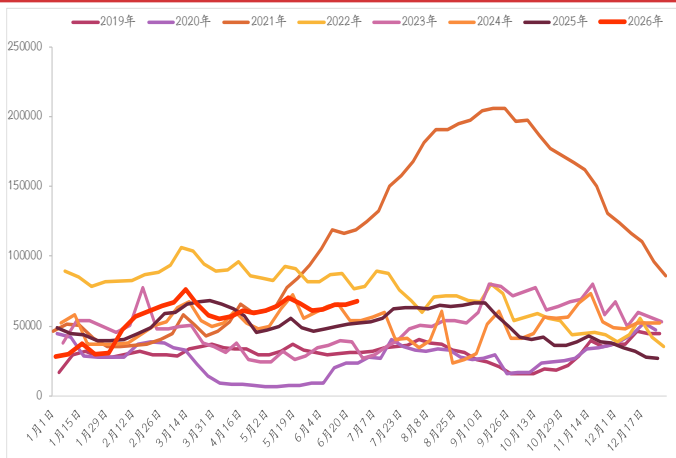
图表 21: SHFE 镍库存 (吨)



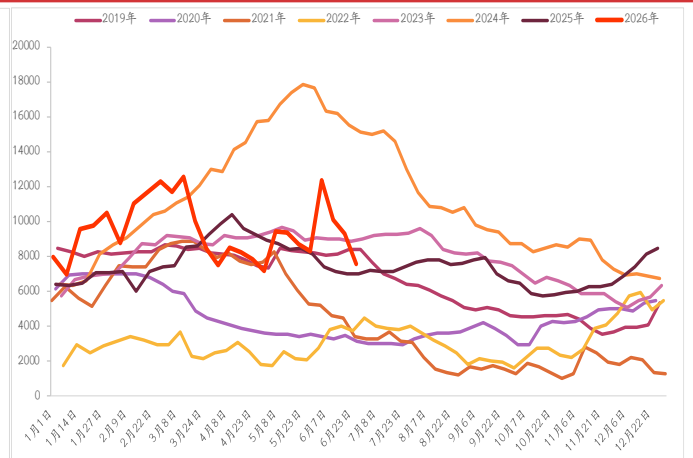
图表 22: SHFE 锌库存 (吨)



图表 23: SHFE 铅库存 (吨)



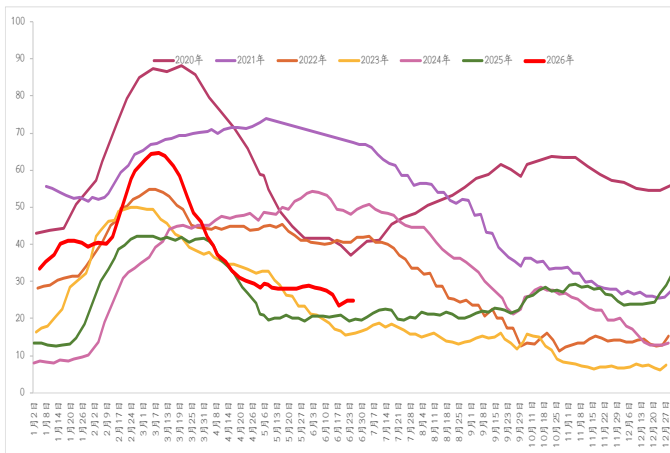
图表 24: SHFE 锡库存 (吨)



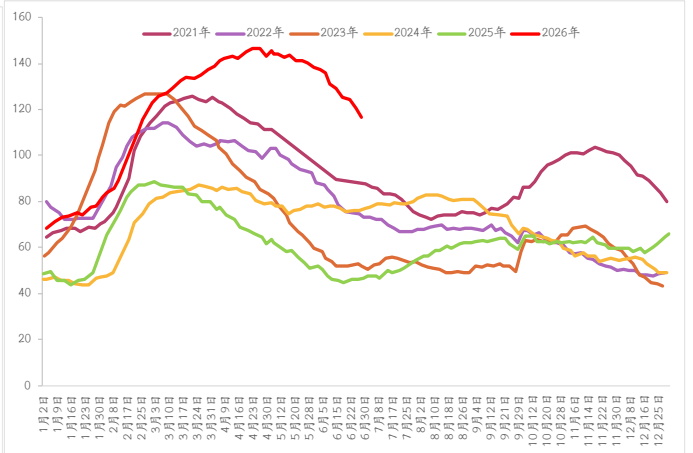
资料来源: iFind 光大期货研究所

3.5 社会库存

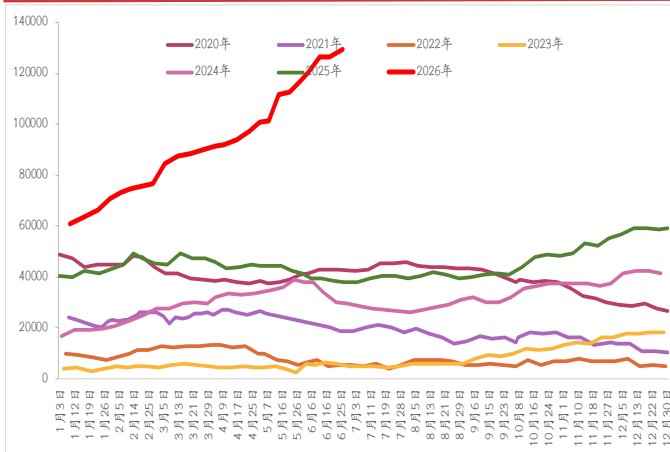
图表 25: 铜社会总库存含保税区 (万吨)



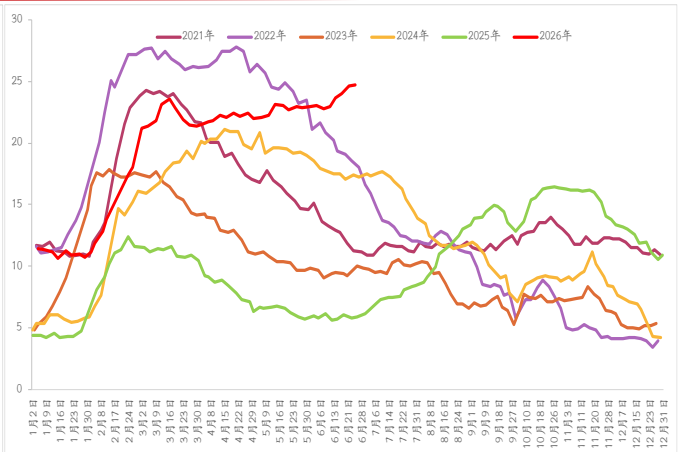
图表 26: 铝社会库存 (万吨)



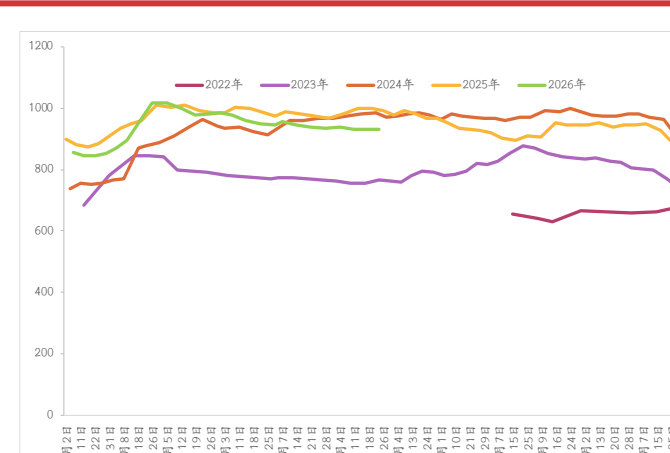
图表 27: 镍社会库存 (吨)



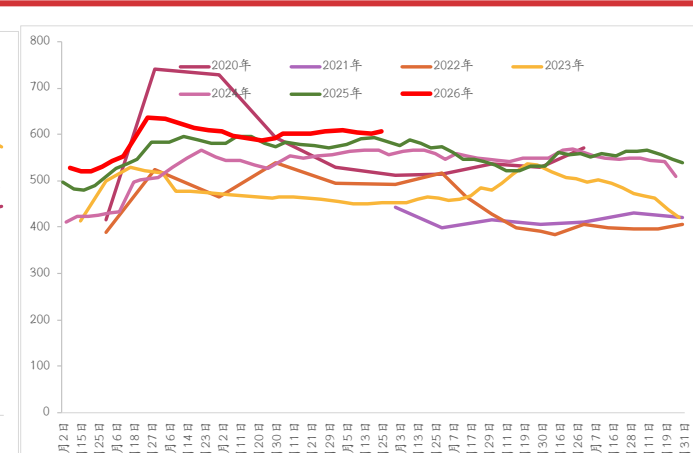
图表 28: 锌社会库存 (万吨)



图表 29: 不锈钢库存 (吨)



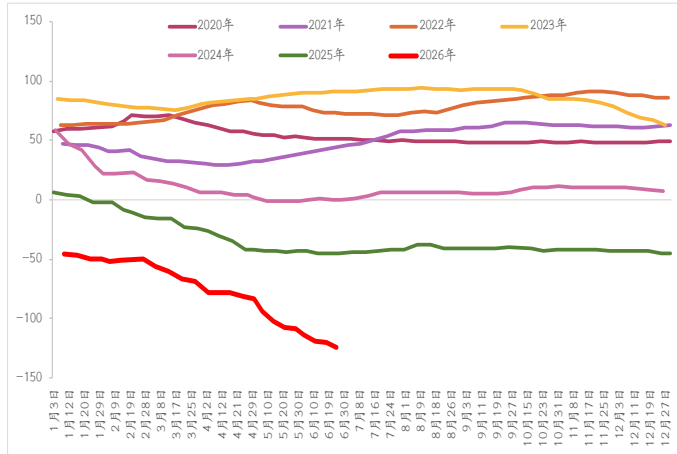
图表 30: 300系库存 (吨)



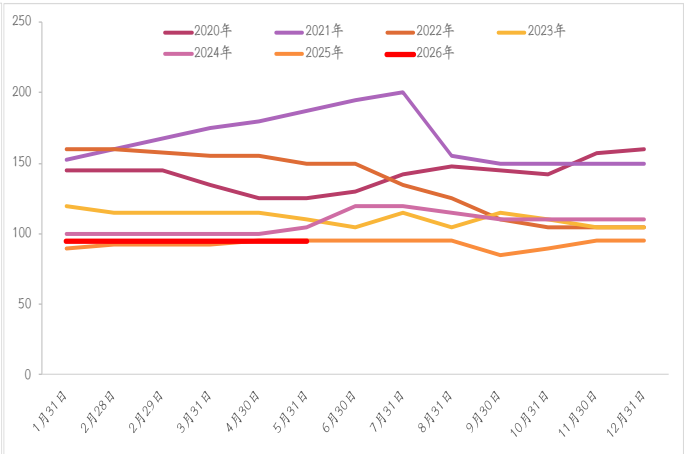
资料来源: SMM 光大期货研究所

### 3.6 冶炼利润

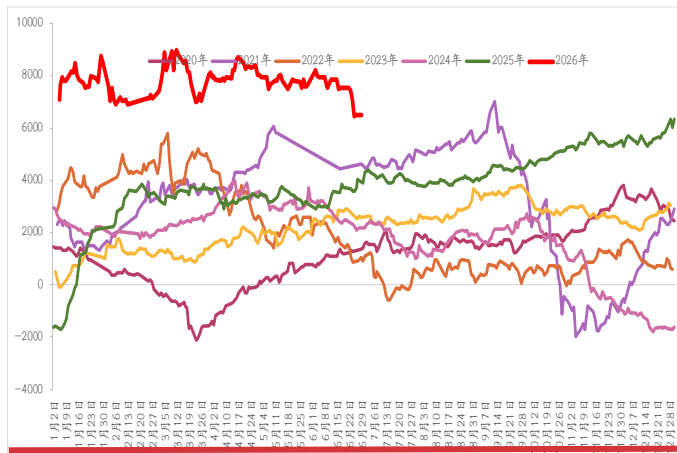
图表 31: 铜精矿指数 (美元/吨)



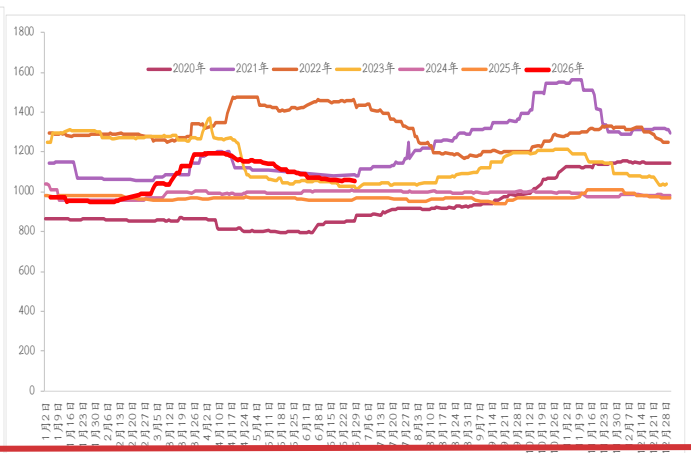
图表 32: 粗铜加工费 (美元/吨)



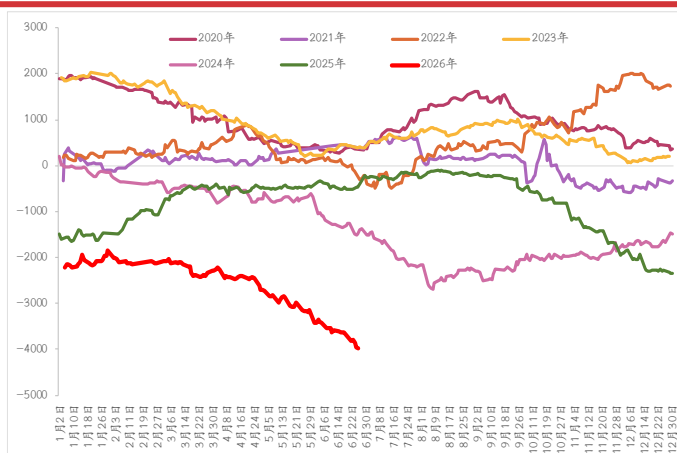
图表 33: 铝冶炼利润 (元/吨)



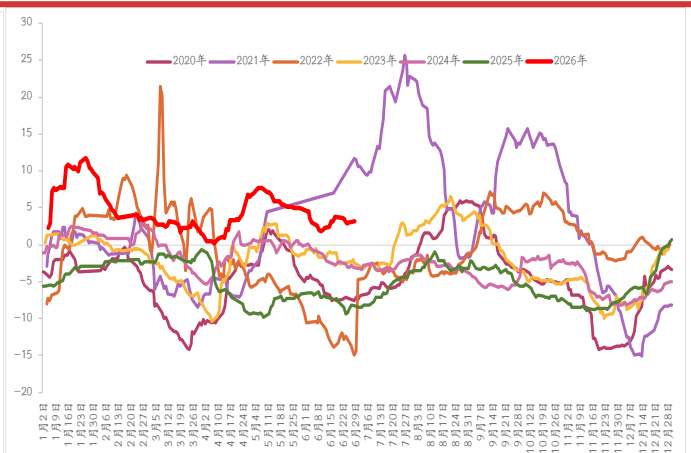
图表 34: 镍铁冶炼成本 (元/镍点)



图表 35: 锌冶炼利润 (元/吨)



图表 36: 不锈钢 304 冶炼利润率 (%)



资料来源：SMM 光大期货研究所

## 有色金属团队介绍

**展大鹏**，理科硕士，现任光大期货研究所有色研究总监，贵金属资深研究员，黄金中级投资分析师，连续多年上期所优秀金属分析师、期货日报&证券时报最佳工业品期货分析师。十多年商品研究经验，服务于多家现货龙头企业，在公开报刊杂志发表专业文章数十篇，长期接受期货日报、中证报、上证报、证券时报、第一财经、华夏时报等多家媒体采访，团队连续四届荣获期货日报&证券时报最佳金属产业期货研究团队奖。

期货从业资格号：F3013795 期货交易咨询资格号：Z0013582 E-mail: Zhandp@ebfcn.com.cn

**王珩**，澳大利亚阿德莱德大学金融学硕士，现任光大期货研究所有色研究员，主要研究方向为铝硅。第十八届期货日报&证券时报最佳绿色金融新材料期货分析师，2022 年度上期所优秀新人分析师。扎根国内有色行业研究，跟踪新能源产业链动态，为客户提供及时的热点和政策解读，深入套期保值会计及套保信息披露方面研究，更好的服务上市公司风险管理。撰写多篇深度报告，获得客户高度认可，长期接受证券时报、期货日报、华夏时报、文华财经等多家媒体采访。

期货从业资格号：F3080733 期货交易咨询资格号：Z0020715 E-mail: Wangheng@ebfcn.com.cn

**朱希**，英国华威大学理学硕士，现任光大期货研究所有色研究员，主要研究方向为锂镍。第十八届期货日报&证券时报最佳绿色金融新材料期货分析师。重点聚焦有色与新能源融合，跟踪锂镍产业动态，服务于多家新能源产业龙头企业，为客户提供及时的热点和政策解读，撰写多篇深度报告，获得客户高度认可，长期接受证券时报、期货日报、华夏时报、文华财经等多家媒体采访。

期货从业资格号:F03109968 交易咨询从业证书号： Z0021609 E-mail: zhuxi@ebfcn.com.cn

## 免责声明

本报告的信息均来源于公开资料，我公司对这些信息的准确性、可靠性和完整性不作任何保证，也不保证所包含的信息和建议不会发生任何变更。我们已力求报告内容的客观、公正，但文中的观点、结论和建议仅供参考，并不构