

行业
农产品

日期
2026年5月15日



农产品研究团队

研究员：余兰兰

021-60635732

yulanlan@ccb.ccbfutures.com

期货从业资格号：F0301101

研究员：林贞磊

021-60635740

linzhenlei@ccb.ccbfutures.com

期货从业资格号：F3055047

研究员：王海峰

021-60635727

wanghai Feng@ccb.ccbfutures.com

期货从业资格号：F0230741

研究员：洪辰亮

021-60635572

hongchenliang@ccb.ccbfutures.com

期货从业资格号：F3076808

研究员：刘悠然

021-60635570

liuyouran@ccb.ccbfutures.com

期货从业资格号：F03094925



目录 contents

⇒ 油脂.....	-03-
⇒ 玉米.....	-11-
⇒ 生猪.....	-20-
⇒ 豆粕.....	-30-
⇒ 鸡蛋.....	-37-
⇒ 棉花.....	-43-

⇒ 油脂

一、行情回顾与操作建议

表1：行情回顾

合约	周收盘价	周开盘价	最高价	最低价	涨跌	涨跌幅(%)	成交量	持仓量	持仓量变化
P2701	9524	9702	9841	9521	-231	-2.37	21760400	80594	18471
P2609	9405	9650	9759	9404	-288	-2.97	213225700	493665	24690
Y2701	8470	8430	8536	8429	-1	-0.01	11308300	90439	22723
Y2609	8514	8487	8592	8480	-1	-0.01	105874800	709354	3611
OI701	9661	9723	9809	9657	-109	-1.12	2355900	11533	1097
OI609	9681	9730	9812	9650	-102	-1.04	71617900	261274	-18508

数据来源：Wind，建信期货研究发展部

本周油脂板块弱势震荡，重心下移。5月上旬受美伊达成谅解备忘录、地缘风险溢价消退影响，国际油价一度暴跌（WTI 单日跌幅曾超7%），拖累油脂板块高开低走。虽然近日美伊谈判陷入僵局、油价有所反复，但油脂市场对此反应已现钝化。当前国内三大油脂短期供应充足使得基本面偏空，期价预计继续探底，但中等及以上强度厄尔尼诺现象预计将在5-7月形成，叠加生柴政策预期，中长期底部支撑较强。

棕榈油方面，马来西亚棕榈油总署（MPOB）5月发布的4月供需报告显示，库存结束连续三个月下降趋势，环比微增1.71%至230.9万吨，略高于预期。进入5月产地产量季节性恢复明确，但高频出口数据分化且整体偏弱，5月累库可能性较大。利多主要体现在：一是印尼B50生物柴油政策虽细节未明，但长期提振预期仍在；二是5月将进入厄尔尼诺状态，夏秋季或形成中等及以上强度事件，期价跌至低估值区间后，市场可能再度交易远期干旱减产预期。

豆油方面，目前巴西大豆出口进入季节性高峰，二季度大量到港，油厂开机率预计回升，豆油产出增加，国内逐步进入累库周期，供需偏宽松预期压制价格。远月巴西大豆进口成本仍有一定支撑，且美豆压榨需求受生柴政策提振，限制了豆油的深跌空间。豆油再度回归区间行情，继续呈现出下有底，上有顶的走势。

菜油方面，国内加籽进口政策风险缓解，油厂积极购买加籽船，且大量售出远月基差头寸，二季度进口菜籽集中到港预期较强，菜油库存拐点已经出现，国内油脂现货购销清淡，高价抑制需求。短期菜油或跟随原油走势整理偏弱，地缘冲突与供应压力博弈下，预计维持弱势震荡格局。菜油缺乏明显驱动，前期空配策略继续有效，需重点关注后续菜籽实际到港节奏及国产菜籽上市后的压榨产出情况。

二、核心要点

2.1 国内现货变动情况

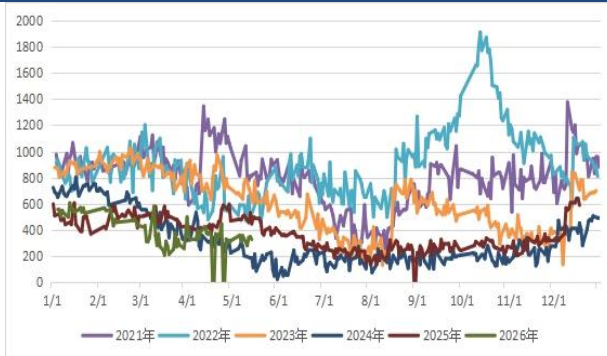
截至 2026 年 5 月 15 日，华东一级豆油 8760 元/吨，周度下跌 80 元，基差下跌 30 元；华东三级菜油 10000 元/吨，周度下跌 300 元；华南 24 度棕榈油 9390 元/吨，周度下跌 270 元，基差下跌 60 元。

图：华东一级豆油现货价格（元/吨）



数据来源：Wind，建信期货研究发展部

图：华东一级豆油基差变动（元/吨）



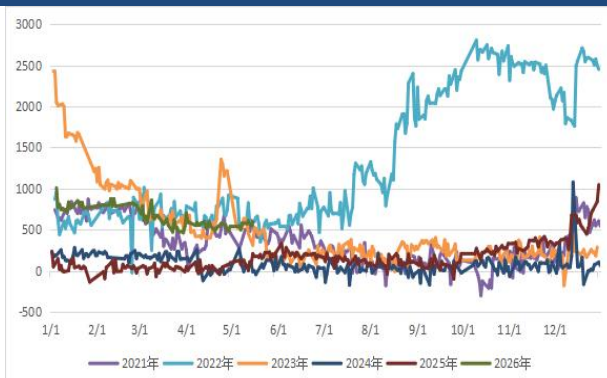
数据来源：Wind，建信期货研究发展部

图：华东三级菜油现货价格（元/吨）



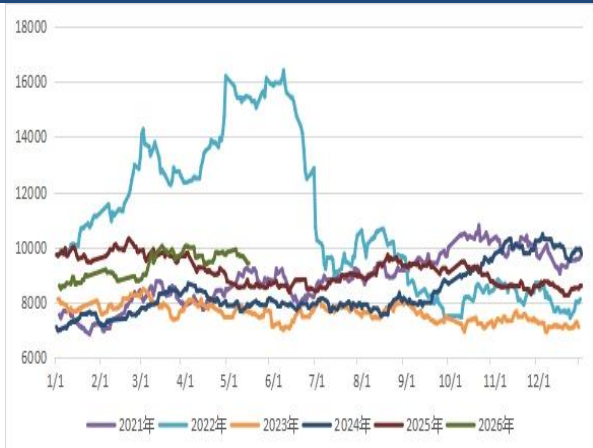
数据来源：Wind，建信期货研究发展部

图：华东三级菜油基差变动（元/吨）



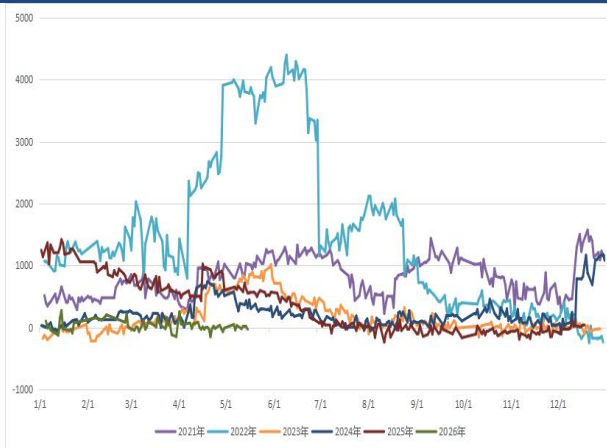
数据来源：Wind，建信期货研究发展部

图：华南24度棕榈油现货变动（元/吨）



数据来源：Wind，建信期货研究发展部

图：华南24度棕榈油基差变动（元/吨）



数据来源：Wind，建信期货研究发展部

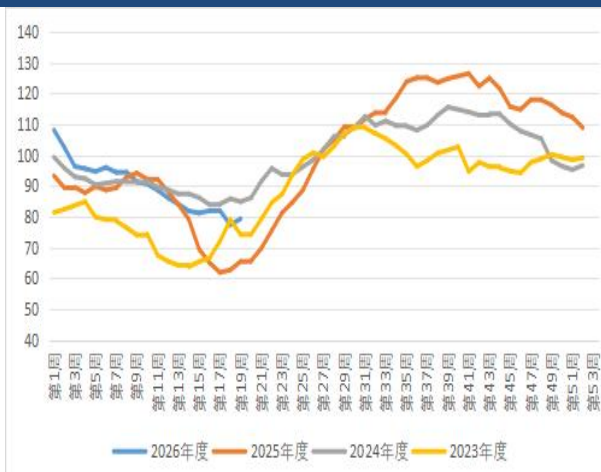
2.2 国内三大油脂库存

图：国内棕榈油港口库存（万吨）



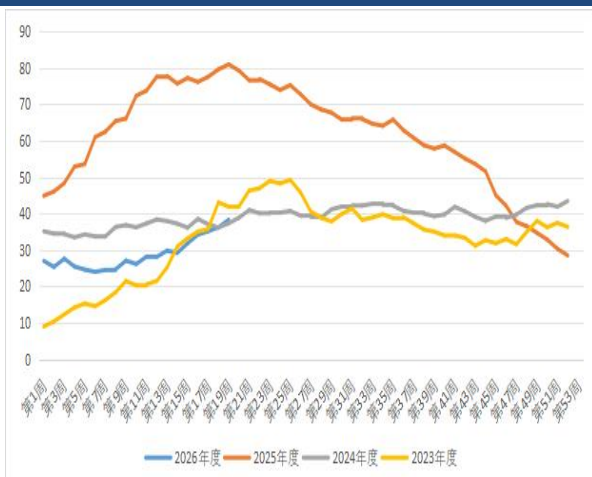
数据来源：中国粮油商务网，建信期货研究发展部

图：国内豆油商业库存（万吨）



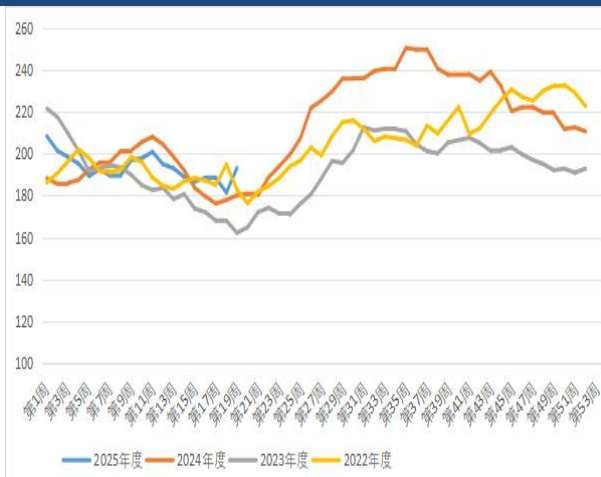
数据来源：中国粮油商务网，建信期货研究发展部

图：进口菜籽压榨菜油库存（万吨）



数据来源：中国粮油商务网，建信期货研究发展部

图：三大油脂总库存（万吨）



数据来源：中国粮油商务网，建信期货研究发展部

截止到 2026 年第 19 周末，国内三大食用油库存总量为 199.77 万吨，周度增加 5.77 万吨，环比增加 2.97%，同比增加 4.16%。其中豆油库存为 89.66 万吨，周度增加 1.80 万吨，环比增加 2.05%，同比增加 26.91%；食用棕油库存为 71.52 万吨，周度增加 3.27 万吨，环比增加 4.79%，同比增加 142.11%；菜油库存为 38.59 万吨，周度增加 0.70 万吨，环比增加 1.85%，同比下降 57.88%。

2.3 国内油脂油料供应情况

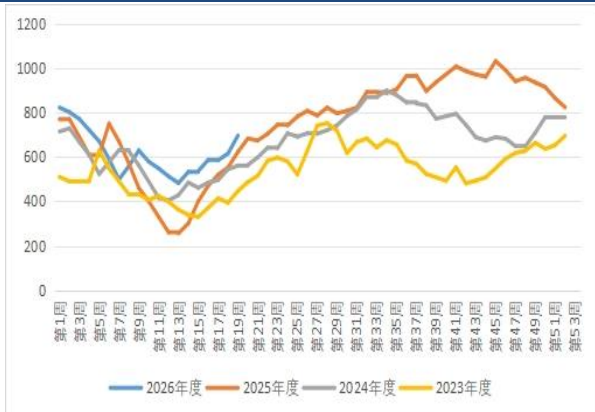
截止到第 19 周末国内主要大豆油厂的大豆开机率较上周有所下降，整体上处于正常水平。国内油厂平均开机率为 43.17%，较上周的 44.46% 开机率下降 1.29%。

本周全国油厂大豆压榨总量为 161.32 万吨，较上周的 166.14 万吨下降了 4.82 万吨，其中国产大豆压榨量为 2.37 万吨，进口大豆压榨量为 158.95 万吨。

截止到本周末，国内港口的进口大豆库存总量约为 856.55 万吨，上周库存为 0.00 万吨，过去 5 年平均周同期库存量：684.38 万吨，这样理论上港口进口大豆库存可压榨天数为 34 天，而安全大豆压榨天数为 17 天。预计到下周末时，港口大豆理论库存为 504.00 万吨，大豆到港约 530.99 万吨。

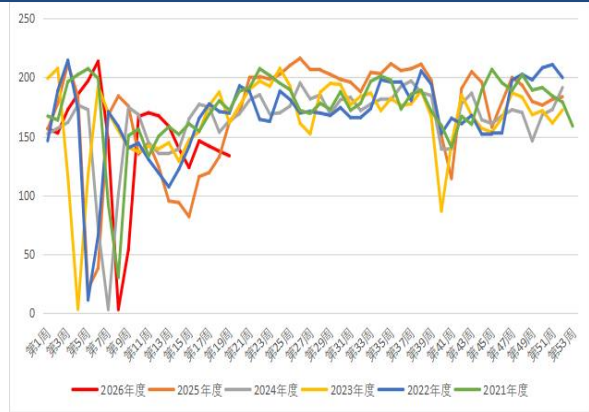
根据海关数据显示 2026 年 4 月大豆到港 847.80 万吨，同比增加了 39.42%，环比增加了 110.95%。截止到 2026 年 4 月，2025/2026 年度大豆累计到港量为 5067.70 万吨，上一年度同期为 4637.6 万吨增加了 9.27%，2026 年大豆累计到港量为 2504.40 万吨，上一年度同期为 2319.40 万吨，增加了 7.98%。根据船期统计数据 displays, 5 月到港量预估在 1028.80 万吨左右。

图：国内港口进口大豆库存



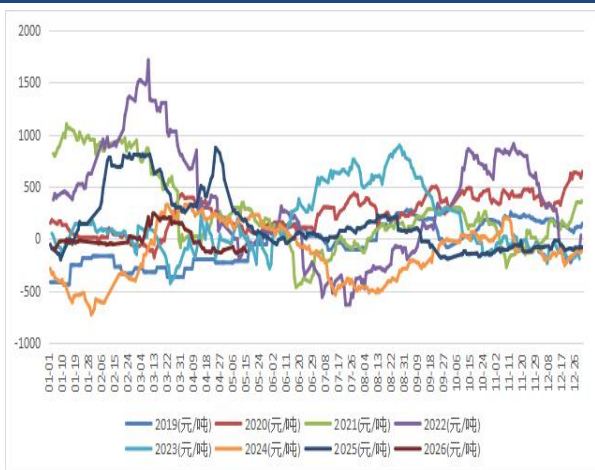
数据来源：中国粮油商务网，建信期货研究发展部

图：国内大豆周度加工量



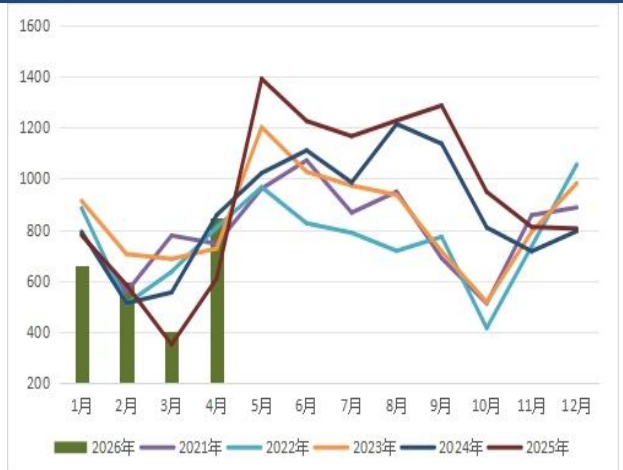
数据来源：中国粮油商务网，建信期货研究发展部

图：广东进口大豆盘面榨利



数据来源：Wind，建信期货研究发展部

图：大豆月度进口量



数据来源：Wind，建信期货研究发展部

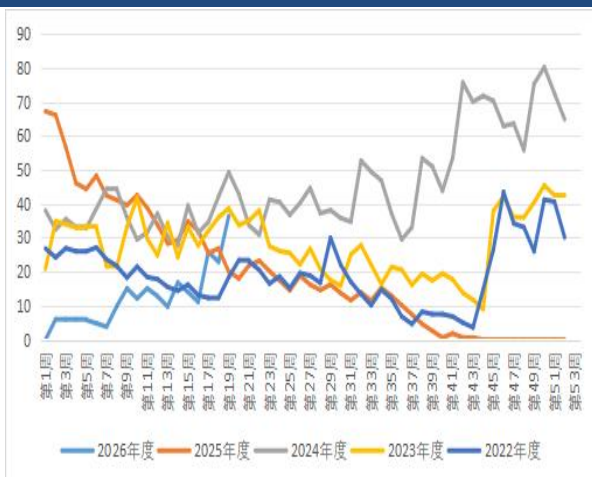
从企业集团来看，5月内资压榨121.31万吨，外资压榨81.76万吨，其中渤海以25.17万吨位居第一，随后是中粮的26.21万吨，益海的20.06万吨，嘉吉的15.58万吨，中储粮的14.9万吨，九三的14.83万吨，汇福的13.9万吨，邦基的12.02万吨，达孚的11.61万吨，金光的2.25万吨，阳光的1.1万吨，其它集团均是低于1.1万吨的压榨量。

截止到第19周末国内主要油厂的进口油菜籽开机率较上周有所增长，整体上处于很低水平。国内进口油菜籽加工企业周度开机率为20.32%，较上周的15.72%周度增长4.60%。本周全国油厂进口油菜籽压榨总量为7.95万吨，较上周的6.15万吨增加了1.80万吨。

截止到本周末5月当月，进口油菜籽累计压榨量为9.85万吨；理论菜粕产量为5.52万吨，菜油产量为4.14万吨；25/26年度(6/5月)进口油菜籽压榨总量为147.5万吨，而去年同期累计压榨量为515.17万吨。2026年自然年累计压榨总量为56万吨，去年同期累计压榨量为162.62万吨。

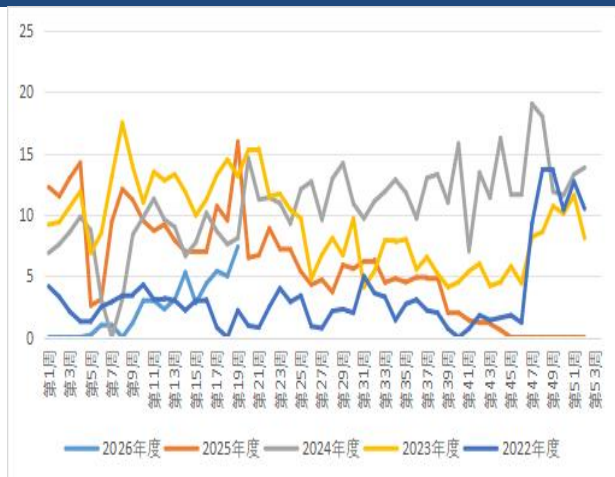
从5月份分地区累计压榨量统计数据来看，广东省、海南省、广西省、福建省4个地区的压榨总量占居了全国压榨量的100%，以上地区4月占比则为100%，去年同期为100%。目前广东省以4.75万吨的压榨量位居第一，随后则是2.7万吨的海南省，1.8万吨的广西省，0.6万吨的福建省，其它均是低于0.6万吨的压榨量。从企业集团来看，5月中粮以4.3万吨位居第一，随后是防城澳加的2.7万吨，邦基的2.25万吨，厦门中禾的0.6万吨，其它集团均是低于0.6万吨的压榨量。

图：国内油厂进口油菜籽库存



数据来源：中国粮油商务网，建信期货研究发展部

图：国内进口油菜籽周度压榨量



数据来源：中国粮油商务网，建信期货研究发展部

截止到本周末，国内港口的进口油菜籽库存总量约为18.2万吨，上周库存为17.1万吨，过去5年平均周同期库存量：18.2万吨，这样理论上港口进口油菜籽库存可压榨天数为26天，而油菜籽安全压榨天数为3天。

根据海关数据显示 2026 年 2 月油菜籽到港 6.96 万吨，同比减少了 79.10%，环比减少了 42.39%。截止到 2026 年 2 月，2025/2026 年度油菜籽累计到港量为 97.04 万吨，上一年度同期为 522.25 万吨减少了 81.42%，2026 年油菜籽累计到港量为 19.05 万吨，上一年度同期为 65.21 万吨，减少了 70.79%。根据船期统计数据，3 月到港量预估在 18.00 万吨左右，4 月到港量预估在 63 万吨左右。

2.4 棕榈油动态情况

表：SPPOMA 棕榈油产量数据

年份	日期	产量环比%	单产环比%	出油率环比%
2026	4 月 1-5 日	15.63	13.1	0.48
2026	4 月 1-10 日	26.77	24.08	0.42
2026	4 月 1-15 日	27.42	26.16	0.24
2026	4 月 1-20 日	31.13	29.8	0.2
2026	4 月 1-25 日	60.12	59.49	0.12
2026	4 月 1-30 日	35.49	35.75	-0.05
2026	5 月 1-5 日	-31.61	-27.56	-0.77
2026	5 月 1-10 日	-24.77	-20.51	-0.81
2025	5 月 1-10 日	22.31	20.2	0.4

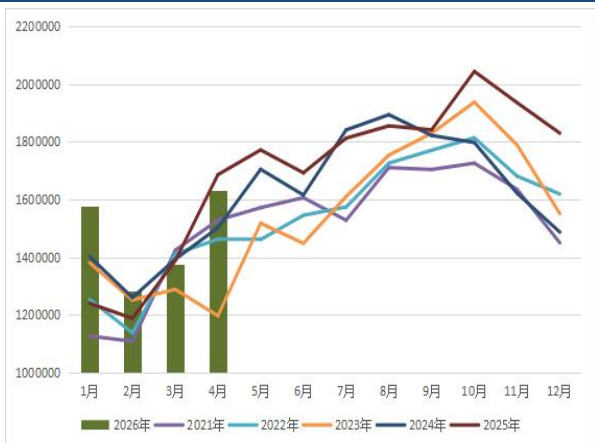
数据来源：中国粮油商务网，建信期货研究发展部

表：2026年5月1-15日马来西亚棕榈油出口数据对比

主要机构	5 月 1-15 日	4 月 1-15 日	增减	环比%	去年同期	3 年平均
ITS	600175	609868	-9693	-1.59	524596	575183
SGS	-	453941	-	-	448972	437960
AmSpec	-	601401	-	-	514713	544737

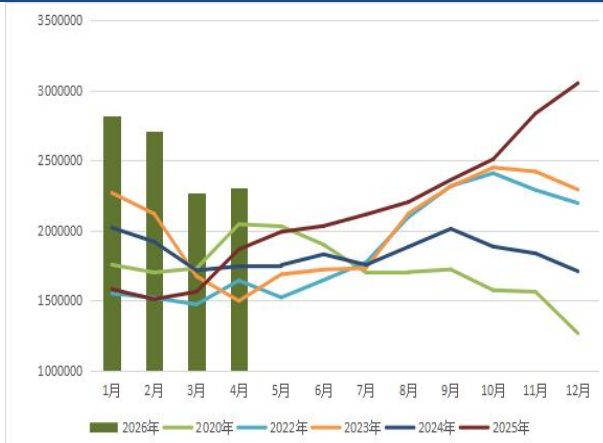
数据来源：中国粮油商务网，建信期货研究发展部

图：马来西亚棕榈油月度产量



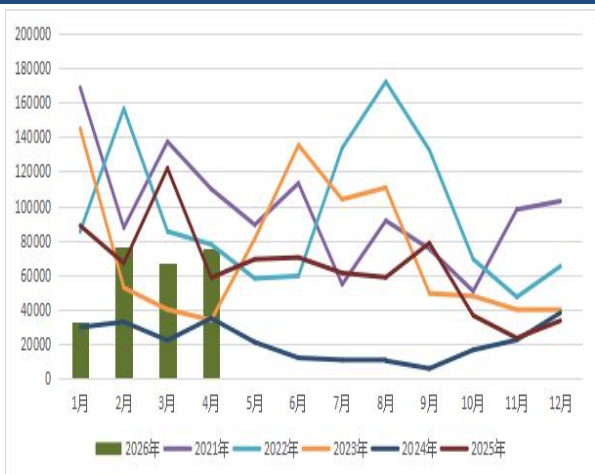
数据来源：MPOB，建信期货研究发展部

图：马来西亚棕榈油月度库存



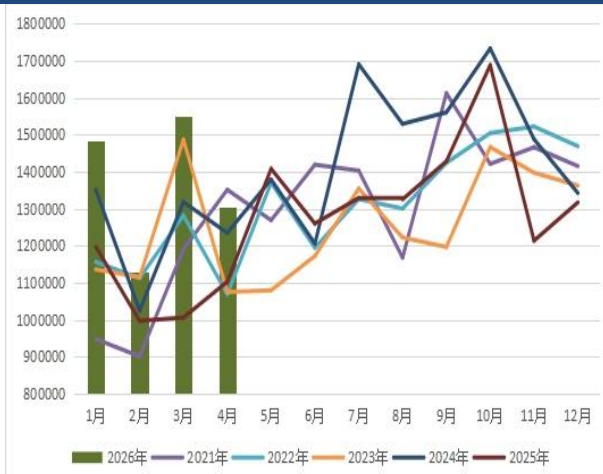
数据来源：MPOB，建信期货研究发展部

图：马来西亚棕榈油月度进口



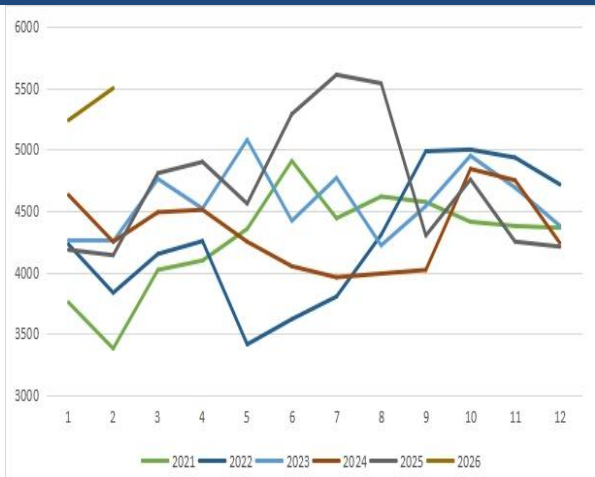
数据来源：MPOB，建信期货研究发展部

图：马来西亚棕榈油月度出口



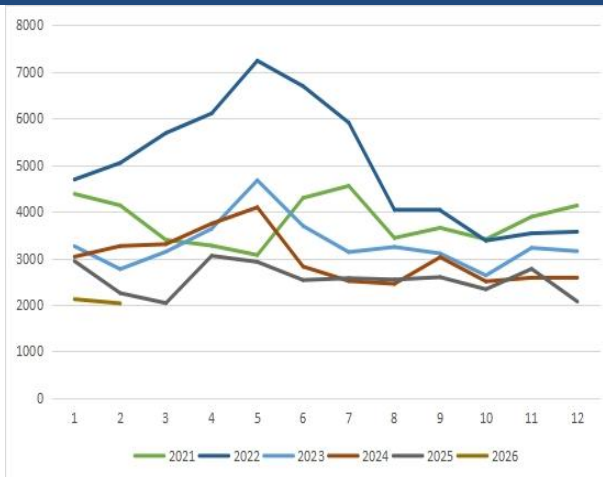
数据来源：MPOB，建信期货研究发展部

图：印尼月度棕榈油产量



数据来源：GAPKI，建信期货研究发展部

图：印尼月度棕榈油库存



数据来源：GAPKI，建信期货研究发展部

马来西亚棕榈油局（MPOB）公布的数据显示，2026年4月马来西亚棕榈油产量为162.98万吨，较3月的137.68万吨增加25.3万吨，环比增加18.37%。进口量为7.58万吨，较3月的6.68万吨增加0.9万吨，环比增加13.54%。出口量为130.3万吨，较3月的152.11万吨下降21.81万吨，环比下降14.34%。月末库存为230.95万吨，较3月的227.06万吨增加3.89万吨，环比增加1.71%。

马来西亚棕榈油协会（MPOA）的数据显示，2026年4月1-30日，马来西亚棕榈油产量环比增长18.17%。其中马来西亚半岛产量环比增长18.98%，沙巴产量增长15.71%，沙撈越产量增长21.92%，东马来西亚增长17.32%。

2.5 CFTC 持仓

CFTC 持仓报告：投机基金三周来第二次增持 CBOT 大豆净多单。

CFTC 持仓报告：投机基金连续第三周增持芝加哥豆油的净多单。

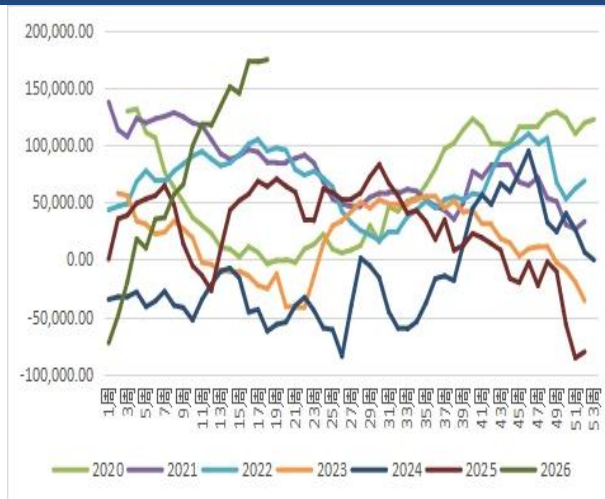
CFTC 持仓报告：投机基金连续第三周削减 CBOT 豆粕期市净多单。

图：CBOT大豆基金净多持仓



数据来源：Wind，建信期货研究发展部

图：CBOT豆油基金净多持仓



数据来源：Wind，建信期货研究发展部

玉米

一、行情回顾

现货方面，本周玉米市场价格偏弱运行，本周东北玉米偏弱运行，政策性粮拍卖对市场产生利空影响。产区贸易商低价售粮意向一般，成交不活跃。华北市场玉米先跌后涨，整体价格中心略有下移。定向稻谷拍卖预期冲击与新麦腾库的影响，贸易商出货量较大，下游企业普遍下调收购价。随着企业到货减少，玉米收购价止跌反弹。销区玉米小幅回落。产区贸易商发货有限，糙米拍卖消息叠加期货走弱，销区贸易商观望氛围浓厚。饲料需求疲软，企业采购普遍谨慎。截至5月14日，哈尔滨二等玉米报价参考2220元/吨，较上周下调20元/吨，长春二等玉米报价2280元/吨，较上周下调20元/吨。山东寿光深加工玉米价格参考2440元/吨，较上周价格窄幅下调8元/吨。截至5月14日，锦州港二等玉米收购价格2330-2340元/吨，较上周下调10元/吨。广东蛇口港东北二等玉米主流价格2520元/吨左右，较上周价格下跌10元/吨。

期货方面，截止5月14日，大连盘主力2607合约收于2367元/吨，较上周跌10元/吨，跌幅0.42%。

图1：玉米锦州港口价格 元/吨



数据来源：建信期货研究中心

图2：玉米期货主力合约价格 元/吨



数据来源：建信期货研究中心

二、基本面分析

2.1 玉米供应

售粮进度方面，目前农户玉米已基本售完，粮源集中在贸易商渠道。

表1：主产区玉米售粮进度

省份	2026/5/14	2026/5/7	周度变化	2025/5/15	同比变化
黑龙江	99%	99%	0%	99%	0%
吉林	95%	94%	1%	97%	-2%
辽宁	99%	99%	0%	99%	0%
内蒙古	99%	99%	0%	98%	1%
河北	92%	91%	1%	94%	-2%
山东	92%	91%	1%	95%	-3%
河南	94%	93%	1%	95%	-1%
安徽	93%	92%	1%	96%	-3%
山西	93%	92%	1%	97%	-4%
陕西	93%	92%	1%	97%	-4%
甘肃	93%	92%	1%	98%	-5%
宁夏	94%	93%	1%	98%	-4%
新疆	99%	99%	0%	99%	0%
总进度1	96%	95%	1%	97%	-1%
东北	98%	98%	0%	98%	0%
华北	93%	92%	1%	95%	-2%
西北	95%	95%	0%	98%	-3%
总进度2	96%	96%	0%	97%	-1%

数据来源：钢联，建信期货研究中心

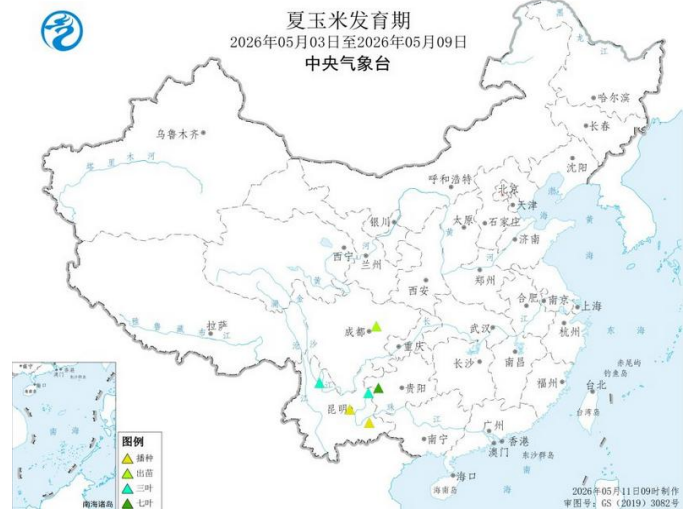
新作生长及天气方面，目前春玉米东北基本处于播种至三叶期，西北新疆及西南区基本处于三叶至七叶期。华北夏玉米仍有待小麦收获后播种。目前我国北方大部地区气温回升明显，受 12-15 日冷空气影响，新疆、内蒙古、西北地区、华北等地有一次降温过程，并伴有大风沙尘天气，对春播作业、在地作物生长及设施农业生产不利。东北地区光温条件良好，大部地区有 10~25 毫米降水，可有效补充土壤水分，利于春玉米、大豆播种出苗和一季稻育秧、移栽。北方大部气温较常年同期明显偏高，土壤墒情适宜，利于冬小麦充分灌浆、春播作物播种出苗及幼苗生长，其中 12-14 日，北方冷空气影响前，华北中南部、黄淮及陕西关中平原等地部分地区最高气温可达 35~37℃，需防范干热风对冬小麦开花灌浆的不利影响；15-19 日，华北、黄淮等地降水量有 10~30 毫米，局地 40 毫米以上，降水量较常年同期偏多 3~7 成，对土壤墒情改善、冬小麦灌浆及春播作物生长有利，但局地降水偏多将增加小麦倒伏风险，进而影响籽粒灌浆、降低千粒重和容重。

图3：春玉米发育期

图4：夏玉米发育期



数据来源：中央气象台，建信期货研究中心



数据来源：中央气象台，建信期货研究中心

港口库存方面，截止5月8日当周，北方港口库存存在390万吨，周环比+21万吨；南方港口库存50.6万吨，周环比-7.7万吨。

图5：北方四港港口库存 万吨



数据来源：钢联，建信期货研究中心

图6：南方港口库存 万吨



数据来源：钢联，建信期货研究中心

2.2 国内替代品

小麦方面，本周小麦市场延续偏弱行情，供需矛盾主导价格重心下移。供应端，政策性储备轮换持续投放，叠加部分贸易商因资金压力逢高走货，市场流通粮源充裕；同时，新季小麦产情预期平稳，进一步压制囤货需求。需求端，面粉加工企业开机率维持低位，副产品走货放缓，企业建库意愿不足，多采取按需采购策略，饲用替代优势亦未明显扩大。综合来看，新麦将陆续上市，小麦行情或继续承压运行，关注新麦产情及基层余粮消化情况。截至5月14日，全国玉米均价为2384元/吨，小麦均价为2541元/吨，玉米价格较小麦价格低157元/吨。

图7：全国小麦现货均价 元/吨



数据来源：wind，建信期货研究中心

图8：小麦玉米价差 元/吨



数据来源：wind，建信期货研究中心

2.3 进口替代谷物

据海关公布的数据显示，3月份进口粮食735.3万吨；1-3月累计进口2523.5万吨，同比增加11.2%。其中谷物及谷物粉进口812万吨，同比+312万吨，增幅62.4%。玉米方面，3月份玉米及玉米粉进口22.46万吨，环比增加5.37万吨，增幅31.42%，同比增加14.37万吨，增幅177.68%。1-3月玉米进口量共计76.95万吨，同比增加51.17万吨，增幅198.54%，其中进口来源巴西53.23万吨，占比69.18%、俄罗斯16.83万吨，占比21.88%。高粱方面，3月份进口高粱57.97万吨，环比增加37.02万吨，增幅176.77%，同比增加48.23万吨，增幅495.66%。1-3月高粱进口量共计85.16万吨，同比减少25.37万吨，减幅22.95%，其中进口来源美国为52.24万吨，占比61.34%、阿根廷28.14万吨，占比33.04%。大麦方面，3月份进口大麦134.18万吨，环比增加20.68万吨，增幅18.22%。同比增加49.6万吨，增幅58.64%。1-3月大麦进口量共计349.75万吨，同比增加95.97万吨，增幅37.82%，其中进口来源主要为澳大利亚284.94万吨，占比81.47%。小麦方面，3月份小麦及小麦粉进口47.8万吨，环比增加16.2万吨，增幅51.24%，同比增加29.98万吨，增幅168.25%。1-3月小麦进口量共计175.31万吨，同比增加148.23万吨，增幅547.46%，其中进加拿大78.24万吨，占比44.63%，澳大利亚59.51万吨，占比33.95%，阿根廷为28.04万吨，占比15.99%。稻米方面，3月份稻谷、大米及大米粉进口39.2万吨，环比增加19.75万吨，增幅101.51%，同比增加15.7万吨，增幅66.81%。1-3月稻谷和大米进口量共计97.28万吨，同比增加45.93万吨，增幅89.45%，其中进口来源缅甸为32.43万吨，占比33.33%、越南28.55万吨，占比29.35%、巴基斯坦12.86万吨，占比13.22%、印度8.34万

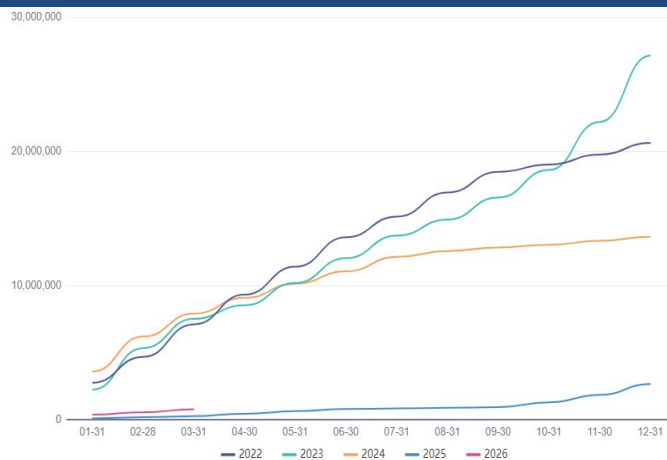
吨，占比 8.58%。

图9：中国玉米当月进口量 吨



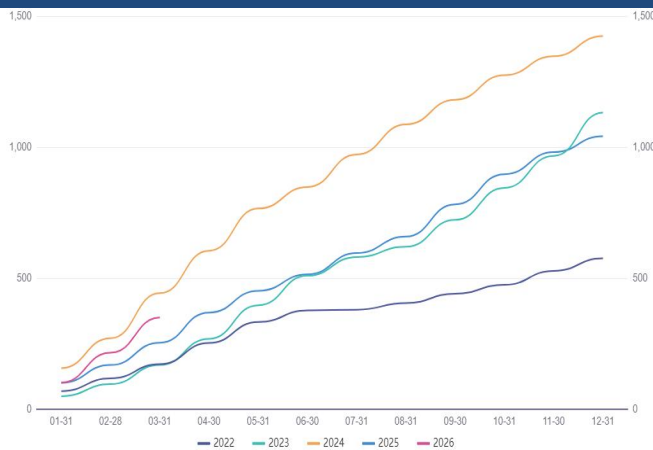
数据来源：海关总署，建信期货研究中心

图10：中国玉米月度累计进口量 万吨



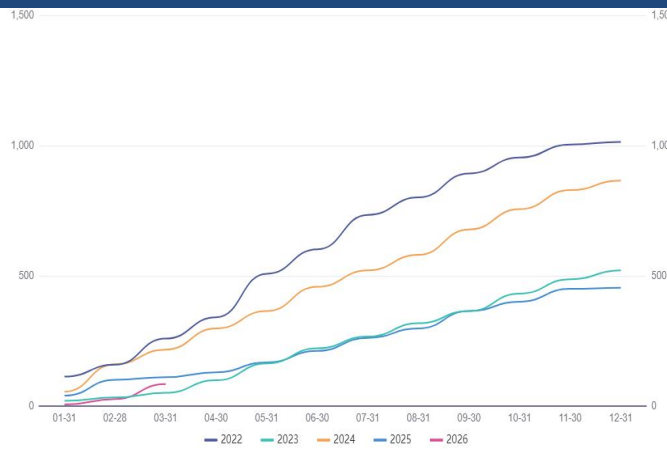
数据来源：海关总署，建信期货研究中心

图11：中国大麦当月进口量 吨



数据来源：海关总署，建信期货研究中心

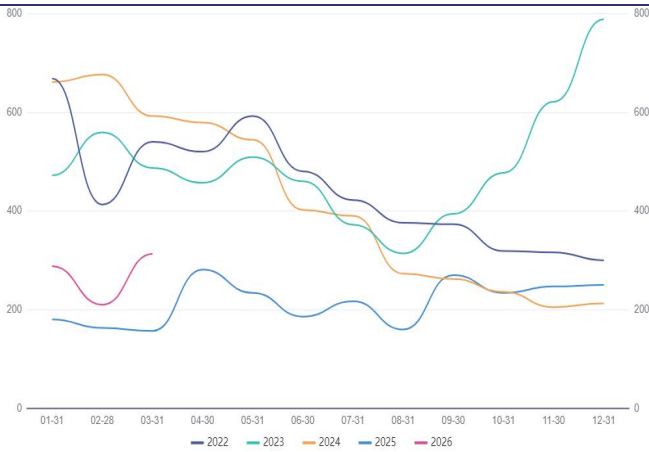
图12：中国高粱月度累计进口量 万吨



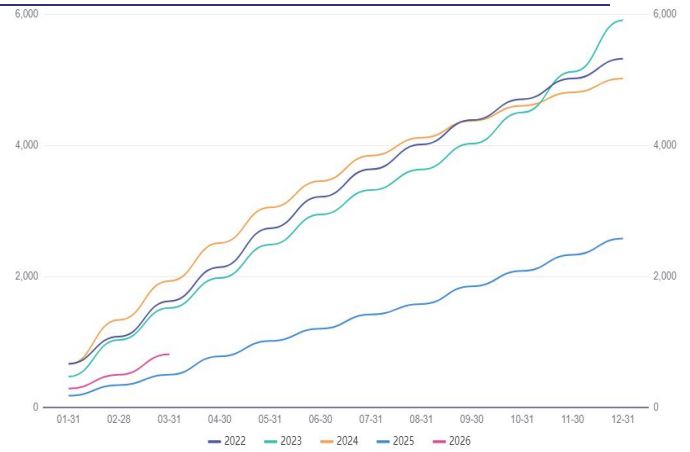
数据来源：海关总署，建信期货研究中心

图13：中国谷物及谷物粉当月进口量 万吨

图14：中国谷物及谷物粉累计进口量 万吨



数据来源: wind, 建信期货研究中心



数据来源: wind, 建信期货研究中心

当前广东蛇口港东北玉米主流自提价格在 2520 元/吨左右。截止到 5 月 15 日, 巴西玉米和美湾玉米近月船期到港完税价在 2164 元/吨和 2446 元/吨; 澳大利亚大麦和美国高粱近月船期到港完税价分别为 2310 元/吨和 2532 元/吨。巴西远月船期玉米理论进口利润 360 元/吨左右, 但受配额限制, 大麦等进口谷物替代优势减弱, 进口量或相对平稳。

图15: 巴西和美国玉米进口完税价 元/吨



数据来源: wind, 建信期货研究中心

图16: 澳大利亚大麦和美国高粱完税价格 元/吨



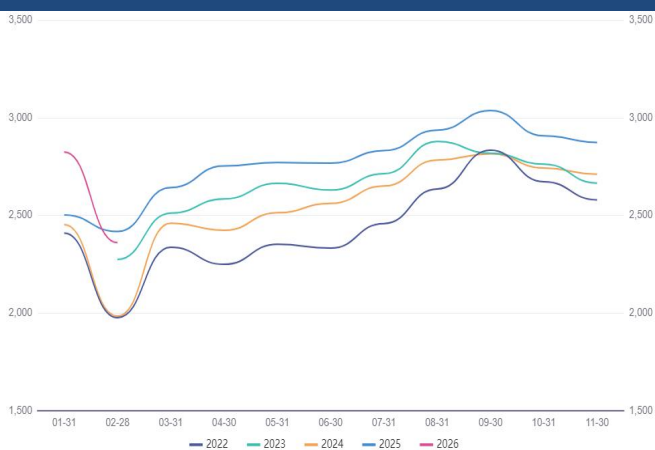
数据来源: wind, 建信期货研究中心

2.4 饲用需求

饲料产量方面, 据饲料工业协会数据显示, 2026 年 3 月, 全国工业饲料产量 2974 万吨, 环比增长 26.0%, 同比增长 10.2%。其中, 配合饲料、浓缩饲料、添加剂预混合饲料同比分别增长 9.6%、23.9%、11.2%。饲料产品出厂价格环比小幅增长, 配合饲料出厂价格同比增长, 浓缩饲料、添加剂预混合饲料价格同比以降为主。饲料企业生产的配合饲料中玉米用量占比为 42.9%, 配合饲料和浓缩饲料中豆粕用量占比 13.1%。2026 年一季度, 全国工业饲料总产量 8158 万吨, 同比增

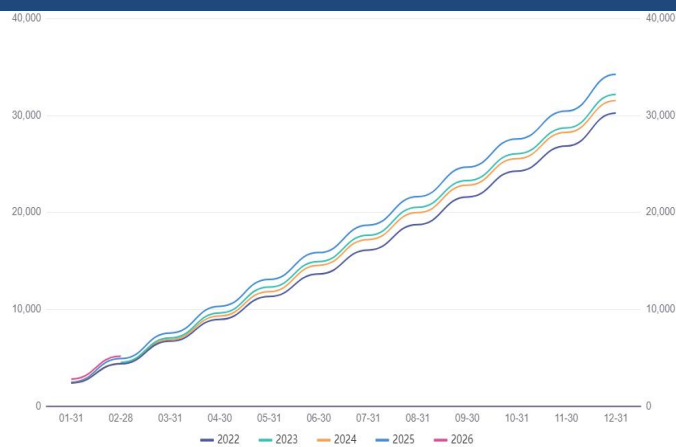
长 5.8%。其中，配合饲料、添加剂预混合饲料产量分别为 7616 万吨、179 万吨，同比分别增长 5.9%、6.3%；浓缩饲料产量 311 万吨，同比下降 0.4%。主要配合饲料、浓缩饲料产品出厂价格同比以增为主，添加剂预混合饲料产品出厂价格同比小幅下降。配合饲料和浓缩饲料中豆粕用量占比比上年四季度下降 0.8 个百分点。

图17：饲料产量当月值 万吨



数据来源：饲料工业协会，建信期货研究中心

图18：饲料产量累计值 万吨



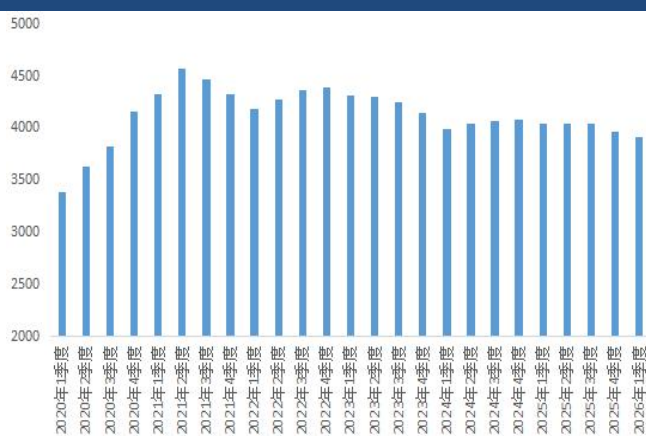
数据来源：饲料工业协会，建信期货研究中心

生猪产能方面，首先，据国家统计局数据，截止 2026 年一季度末，能繁殖母猪存栏 3904 万头，季环比 3961 万头减少 57 万头跌幅 1.44%，同比减少 135 万头下降 3.3%，为正常保有量的 100.1%。从农业农村部数据来看，12 月能繁母猪存栏量较 10 月-0.73%，同比-2.90%，去年整体降多增少。去年 6-7 月存栏持平，8-10 月降 0.1%、0.1%、1.1%，12 月降 0.73%。同比方面，去年 6 月同比增长 0.1%，7-8 月持平，9-10 月、12 月降 0.7%、2.1%、2.9%。从官方能繁母猪存栏数据来推算，理论上今年 4-5 月生猪出栏基本持平，6-8 月降 0.1%、0.1%、1.1%、10 月降 0.7%。同比方面，4 月增长 0.10%，5-6 月基本持平，7-8 月降 0.7%、2.1%，10 月降 2.9%。其次，据涌益资讯数据显示，截至 25 年 4 月份，样本养殖场能繁母猪存栏量 114.41 万头，环比降低 0.71%，同比增长 0.65%。样本养殖场能繁母猪存栏量去年 6-8 月环比增长 0.12%、0.52%、0.07%，9-10 月下滑 0.84%、0.8%，11-12 月增 0.03%、0.54%，今年 1-2 月增 0.65%、0.73%，3-4 月降 0.57%、0.71%。同比方面，去年 6-12 月同比增加 8.77%、10.3%、9.94%、8.35%、8.36%、8.57%、8.05%、6.71%、6.23%、4.71%、3.29%、2.97%、2.22%，今年 1-4 月增 2.24%、3.04%、2.35%、0.65%。从涌益能繁母猪存栏数据来推算，理论上今年 5-6 月生猪出栏环比增长 0.5%、0.1%，7-8 月下滑 0.8%、0.8%，9 月基本持平，10-12 月增 0.5%、0.7%、0.7%，明年 1-2 月降 0.6%、0.7%；同比方面，今年 5 月-明年 2 月同比增加 6.7%、6.2%、

4.7%、3.3%、3%、2.2%、2.2%、3%、2.4%、0.7%。整体上，上半年生猪出栏或基本处于小幅增加的过程，且保持同比增加。所以饲料产量有望继续小幅增长，且同比增加。

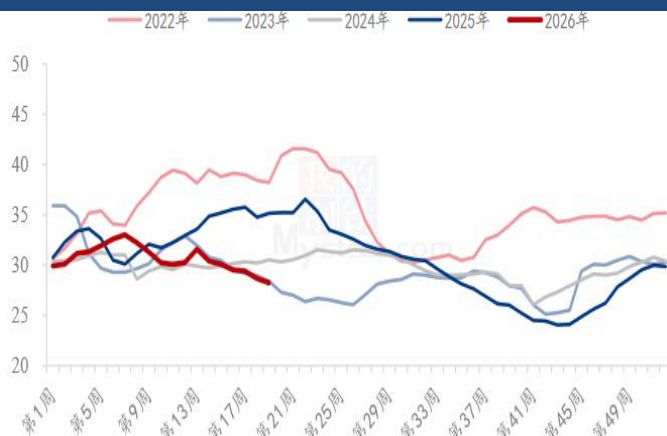
饲料企业库存方面，根据 Mysteel 最新调查数据显示，截至 5 月 14 日，全国样本饲料企业平均库存时间 28.24 天，较上周减少 0.42 天，跌幅 1.47%，较去年同期下降 19.73%。本周饲料库存仍处于下降的状态，玉米价格下调，饲料企业观望气氛较为浓厚，买涨不买落的情绪较为明显。另外华北小麦即将上市，开称价格不高，部分饲料企业计划采购小麦。

图19：能繁母猪存栏 万头



数据来源：统计局，建信期货研究中心

图20：饲料企业玉米库存天数 天



数据来源：钢联，建信期货研究中心

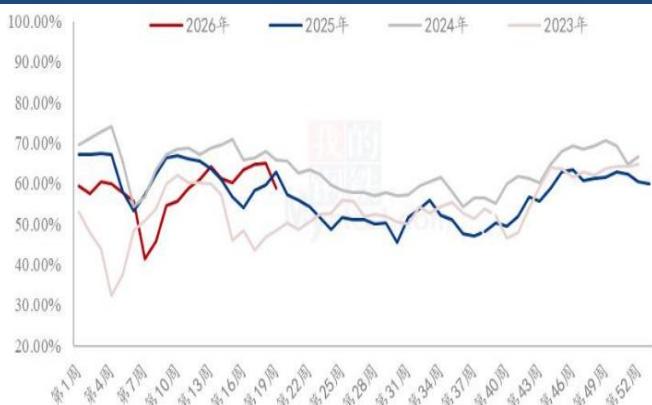
2.5 深加工需求

淀粉开工率及产量方面，本周华北与东北区域受到行业利润亏损的影响，阶段性检修，玉米淀粉行业开机率明显下降。据 Mysteel 农产品调查数据显示，5 月 14 日当周全国玉米加工总量为 62.24 万吨，较上周降低 4.87 万吨；周度全国玉米淀粉产量为 32.21 万吨，较上周产量降低 3.42 万吨；周度开机率为 58.87%，较上周降低 6.25%。消耗玉米方面，据 Mysteel 农产品调研显示，5 月 14 日当周，全国 149 家主要玉米深加工企业共消耗玉米 137.36 万吨，环比上周减少 4.66 万吨。

淀粉企业加工利润方面，本周玉米淀粉企业主产品淀粉与副产品价格整体偏弱走势，玉米淀粉企业整体亏损较为严重，暂无转好趋势。本周吉林玉米淀粉对冲副产品利润为-110 元/吨，较上周升高 12 元/吨；山东玉米淀粉对冲副产品利润为-161 元/吨，较上周降低 9 元/吨；本周黑龙江玉米淀粉对冲副产品利润为-158 元/吨，较上周降低 67 元/吨。

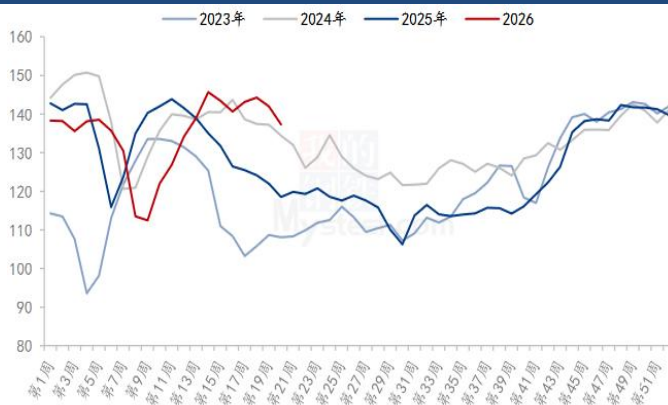
深加工企业库存方面，据 Mysteel 农产品调研数据显示，截至 5 月 14 日，加工企业玉米库存总量 450 万吨，较上周下调 2.58%，同比减少 0.62%。本周全国深加工企业库存继续下降。分地区来看，东北地区深加工企业门前到货量一般，多数是合同粮到货，散收粮占比逐渐下降，企业库存水平继续下降。华北地区深加工库存主要受贸易商出货积极性影响，本周深加工企业整体到货量尚可，库存水平继续增加。整体来看，东北地区依然低于去年同期水平，华北地区库存已高于去年同期水平。

图21：淀粉行业开工率 %



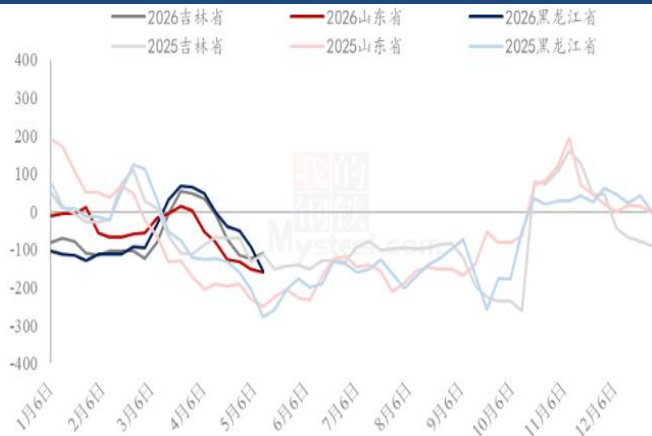
数据来源：钢联，建信期货研究中心

图22：深加工玉米消耗量 万吨



数据来源：钢联，建信期货研究中心

图23：淀粉企业加工利润 元/吨



数据来源：钢联，建信期货研究中心

图24：深加工玉米库存 万吨



数据来源：钢联，建信期货研究中心

2.6 供需平衡表

据农业农村部 2026 年 4 月农产品供需报告，本月对中国玉米供需形势预测与上月保持一致。本月预测，2025/26 年度，中国玉米种植面积 44961 千公顷，较上

年度增加 220 千公顷，增幅 0.5%。预计玉米单产调增 15 公斤/公顷，达到每公顷 6700 公斤，较上年度增加 108 公斤/公顷，同比增 1.6%。总产量调增 124 万吨至 30124 万吨，较上年度增 2.1%，再创历史新高。今年春季东北气温偏高，墒情整体较好，玉米春播可能较常年提前。玉米主产区售粮进度超过八成，市场售粮主力由农户转向贸易商。进口量保持 600 万吨，在配额之内。需求方面，预计 2025/26 年度玉米消费量 29902 万吨，较上年度增加 116 万吨。生猪存栏量处于高位，饲用需求旺盛，但生猪养殖亏损加剧，叠加饲用和深加工企业原料库存增加、采购谨慎，玉米价格略有回落。

表2：我国玉米供需平衡表

	2023/24	2024/25 (4月估计)	2025/26 (3月预测)	2025/26 (4月预测)
千公顷 (1000 hectares)				
播种面积	44219	44741	44961	44961
收获面积	44219	44741	44961	44961
公斤/公顷 (kg per hectare)				
单产	6532	6592	6700	6700
万吨 (10000 tons)				
产量	28884	29492	30124	30124
进口	2341	183	600	600
消费	29500	29786	29902	29902
食用消费	991	1000	1010	1010
饲用消费	19100	19350	19350	19350
工业消费	8238	8340	8450	8450
种子用量	193	128	129	129
损耗及其它	978	968	963	963
出口	1	0	1	1
结余变化	1724	-111	821	821
元/吨 (yuan per ton)				
国内玉米产区批发均价	2379	2159	2300-2600	2300-2600
进口玉米到岸税后均价	2142	2141	2250-2350	2250-2350

注释：玉米市场年度为当年10月至下年9月。

数据来源：农业农村部，建信期货研究中心

三、后期展望及策略

观点：供给端，当前基层农户余粮基本见底，粮源转移至贸易商后，受持粮成本支撑，但同时小麦临近上市贸易商有腾库需求，仍有出库意愿，供应量尚可，港口库存仍处往年同期偏低位置。替代品方面，小麦价格小幅回落，且新麦将陆续上市，供应量增加，部分地区对玉米有饲用替代优势，定向稻谷拍卖及进口替代品陆续到港，持续压制市场情绪，大麦等进口谷物替代优势减弱，未来进口量或相对平稳。需求端，生猪存栏持续增长带动饲料需求向好，但养殖业深度亏损，且新麦将上市，饲料企业按需采购为主，库存或维持低位。深加工企业加工也深陷亏损，开工率下降，库存下降且处于同期偏低水平，以滚动补库为主。综上，现货方面，基层农户余粮基本见底，但贸易商有出库意愿，新季小麦将陆续上市，

且定向稻谷拍卖，饲用替代量增加，市场粮源供应或有增量，而下游需求企业以按需补库为主，预计玉米现货价格或震荡偏弱运行，但受新麦托底收购、持粮成本以及新季玉米种植成本小幅提升影响，下方空间或有限，整体区间震荡为主。期货方面，2607/09 合约上方受到定向稻谷拍卖及新麦上市替代压力，或有回调，但下方受持粮成本提升影响，上下空间或均有限，整体区间震荡为主。后续关注新麦收割上市以及谷物投放等政策因素。

策略：（1）现货企业：以消耗库存为主；（2）期货投资者：多单平仓后观望为主。

重要变量：收抛储及关税政策、地缘局势、天气等。

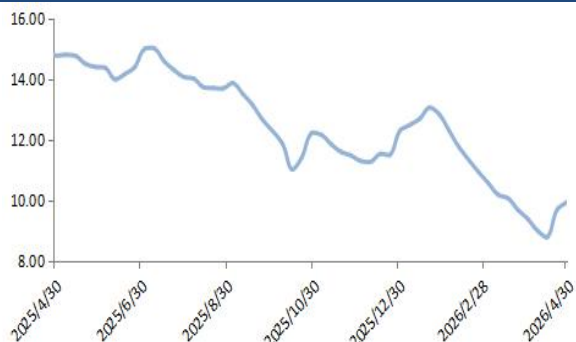
⇒ 生猪

一、行情回顾

现货方面，本周猪价整体震荡走弱、降幅有限。基本面来看，供应端，集团企业出栏节奏平稳，散户大猪出栏意愿偏弱，整体肥猪供给保持稳定；需求端，二次育肥呈现局部补栏，行情波动相对平缓，五一节后消费步入淡季，屠宰开工宰量环比小幅回落，白条售价随猪价同步下行，终端走货表现偏淡。据涌益数据显示，本周全国生猪出栏均价 9.64 元/kg，较上周下跌 0.17 元/kg，环比跌幅 1.73%，较上月上涨 0.86 元/kg，月环比涨幅 9.79%，较去年同期下跌 5.13 元/kg，年同比跌幅 34.73%。养殖预期成本方面，截止 05 月 14 日，自繁自养预期成本 12.04 元/kg，周环比减少 0.04 元/kg，外采仔猪育肥成本则受饲料价格及仔猪价格双重影响，外采仔猪对应育肥至 125kg 后出栏预期成本在 11.66 元/kg，周环比增加 0.06 元/kg。养殖利润方面，截止 05 月 14 日，自繁自养生猪头均利润-323 元/头，周环比减少 16.6 元/头；外购仔猪养殖头均利润-204.8 元/头，周环减少 41 元/头。

期货方面，截至本周五，生猪期货主力合约 LH2607 震荡下行，收盘价 10790 元/吨，较上周五跌 420 元/吨，跌幅 3.7%。

图 1：全国生猪出栏价 元/公斤



数据来源：涌益，建信期货研究中心

图 2：生猪期货价格 元/吨



数据来源：wind，建信期货研究中心

图 3：养殖预期成本 元/公斤



数据来源：wind，建信期货研究中心

图 4：养殖利润 元/头



数据来源：涌益，建信期货研究中心

二、基本面概览

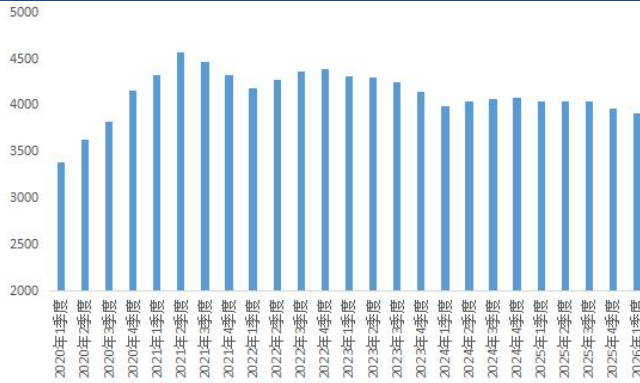
2.1 长期供应：能繁母猪存栏

涌益咨询数据显示本周 50kg 二元母猪市场均价为 1404 元/头，较上周持平。本周内二元母猪价格未有明显调整，多跟随商品猪及仔猪价格变动，短期内窄调为主。

能繁母猪存栏方面，首先，据国家统计局数据，截止 2026 年一季度末，能繁殖母猪存栏 3904 万头，季环比 3961 万头减少 57 万头跌幅 1.44%，同比减少 135 万头下降 3.3%，为正常保有量的 100.1%。从农业农村部数据来看，12 月能繁母猪存栏量较 10 月-0.73%，同比-2.90%，去年整体降多增少。去年 6-7 月存栏持平，8-10 月降 0.1%、0.1%、1.1%，12 月降 0.73%。同比方面，去年 6 月同比增长 0.1%，7-8 月持平，9-10 月、12 月降 0.7%、2.1%、2.9%。从官方能繁母猪存栏数据来推算，理论上今年 4-5 月生猪出栏基本持平，6-8 月降 0.1%、0.1%、1.1%、10 月降 0.7%。同比方面，4 月增长 0.10%，5-6 月基本持平，7-8 月降 0.7%、2.1%，10 月降 2.9%。其次，据涌益资讯数据显示，截至 25 年 4 月份，样本养殖场能繁母猪存栏量 114.41 万头，环比降低 0.71%，同比增长 0.65%。样本养殖场能繁母猪存栏量去年 6-8 月环比增长 0.12%、0.52%、0.07%，9-10 月下滑 0.84%、0.8%，11-12 月增 0.03%、0.54%，今年 1-2 月增 0.65%、0.73%，3-4 月降 0.57%、0.71%。同比方面，去年 6-12 月同比增加 8.77%、10.3%、9.94%、8.35%、8.36%、8.57%、8.05%、6.71%、6.23%、4.71%、3.29%、2.97%、2.22%，今年 1-4 月增 2.24%、3.04%、2.35%、0.65%。从涌益能繁母猪存栏数据来推算，理论上今年 5-6 月生猪出栏环比增长 0.5%、0.1%，7-8 月下滑 0.8%、0.8%，9 月基本持平，10-12 月增 0.5%、0.7%、0.7%，明年 1-2 月降 0.6%、0.7%；同比方面，今年 5 月-明年 2 月同比增加 6.7%、6.2%、4.7%、3.3%、3%、2.2%、2.2%、3%、2.4%、0.7%。

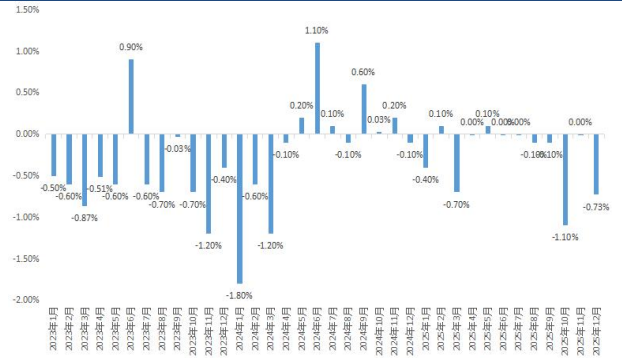
理论上，在不考虑压栏及二育节奏的情况下，结合涌益样本能繁母猪存栏、配种分娩率、窝均健仔数得到，去年 11-12 月新生仔猪环比增减幅分别为-0.29%、-0.18%，今年 1-4 月分别为+0.24%、-0.12%、-0.2%、0.52%。再结合断奶成活率、育肥猪成活率可以得到，今年 5-10 月生猪出栏量环比增减幅分别为-1.6%、0.8%、0.2%、0.1%、0.1%、-0.5%。整体上，5 月份生猪出栏或小幅下滑，6-12 月份基本处于小幅增加的过程，明年 1-2 月小幅下滑；截至明年 2 月份同比保持增长，但增幅缩窄。

图 5：能繁母猪存栏 万头



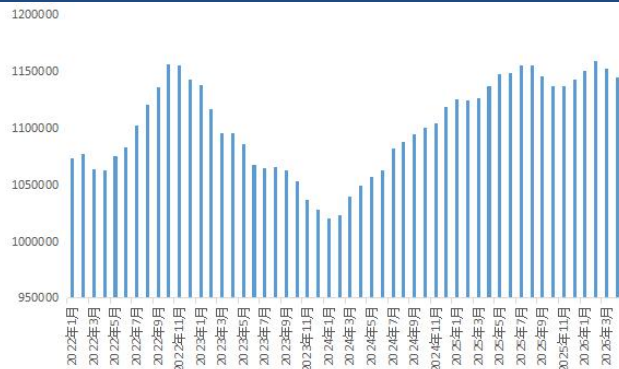
数据来源：统计局，建信期货研究中心

图 6：能繁母猪存栏环比增速 %



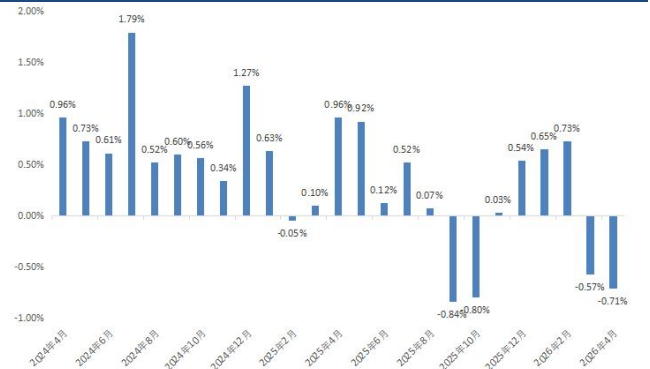
数据来源：农业农村部，建信期货研究中心

图 7：样本养殖场能繁母猪存栏量 头



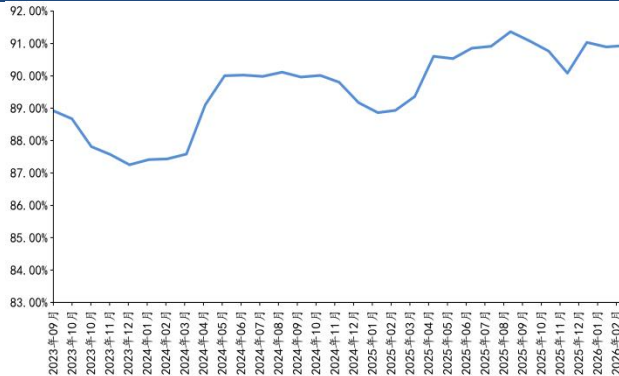
数据来源：涌益，建信期货研究中心

图 8：样本能繁母猪存栏环比(涌益) %



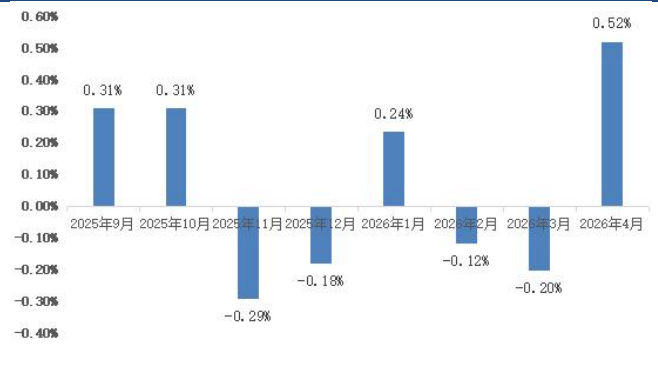
数据来源：涌益，建信期货研究中心

图 9：断奶仔猪成活率 %



数据来源：涌益，建信期货研究中心

图 10：新生仔猪月度环比 %



数据来源：涌益，建信期货研究中心

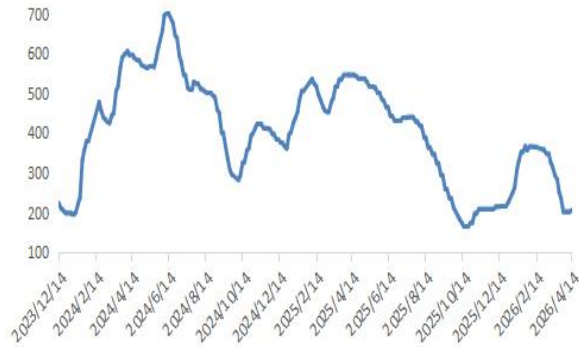
2.2 中期供应：仔猪存栏

仔猪价格方面，涌益咨询监测本周 6.5kg 仔猪市场销售均价为 257 元/头，较上周上调 11 元/头。本周仔猪价格窄幅上调，北方补栏意愿仍存，主要体现在放养公司端口，但散户因后市行情不确定性，限制补栏积极性；南方地区仍为零星补栏为主，整体积极性一般，补栏量级不大。

仔猪存栏方面，据涌益资讯数据显示，截至 4 月份，样本企业小猪存栏量 233.75 万头，环比-0.41%，同比增长 2.29%。去年 11-12 月下滑 0.89%、1.3%，今年 1-4 月继续下滑 0.73%、0.75%、0.14%、0.41%。同比方面，去年 11-12 月同

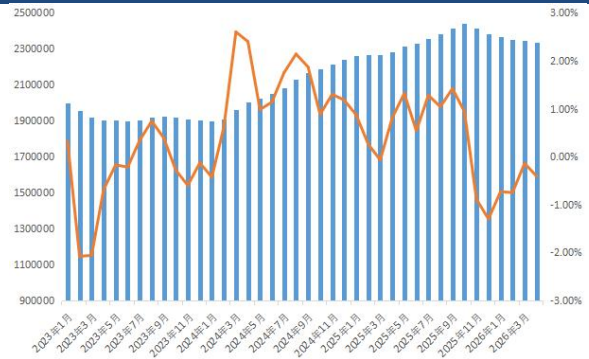
比增 9.02%、6.35%，今年 1-4 月增 4.67%、3.62%、3.55%、2.29%。理论上中中期来看，按 6 月龄出栏，5-10 月生猪出栏减少 1.3%、0.7%、0.8%、0.1%、0.4%。同比方面，5-10 月同比增 6.4%、4.7%、3.6%、3.6%、2.3%。

图 11: 断奶仔猪出栏价 元/头



数据来源: 涌益, 建信期货研究中心

图 12: 小猪存栏量 头



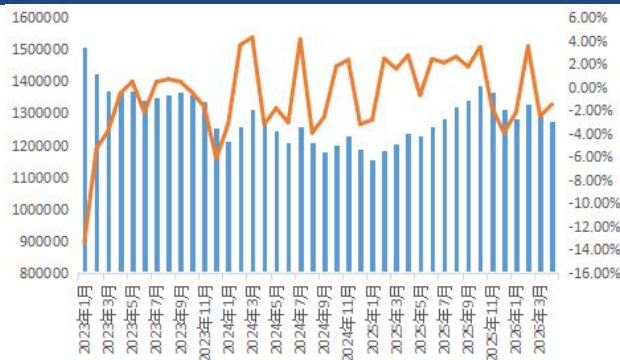
数据来源: 涌益, 建信期货研究中心

2.3 短期供应: 大猪存栏、压栏与二育

大猪存栏方面,据涌益资讯数据显示,截至 4 月份,样本企业大猪存栏量 127.6 万头,环比增幅-1.47%,3 月大猪存栏环比降幅 2.49%。理论上短期来看,今年 5 月生猪出栏环比-2.5%,6 月环比-1.5%。另据国家统计局数据,截止 2026 年 1 季度末,全国生猪存栏 42358 万头,同比增长 1.5%,环比增加-609 万头增幅-1.42%,去年一季度到今年一季度环比增减幅分别-2.4%、1.7%、2.9%、-1.63%、-1.42%。

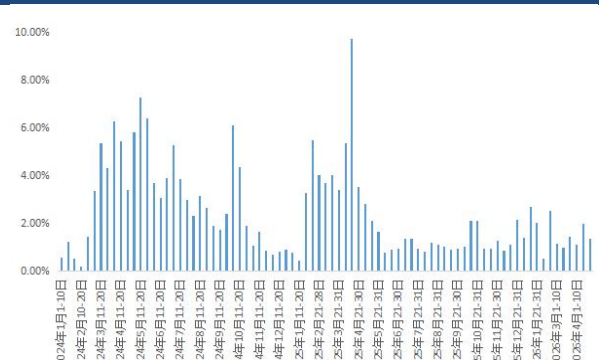
压栏与二育方面,据钢联数据显示,4 月 140 公斤以上大猪存栏占比 1.31%,环比+9.81%,今年 3-4 月大猪存栏占比增幅分别为-0.69%、9.81%。140 公斤存栏量下跌明显,主要原因是肥猪需求淡季,压栏意愿低。二育方面,据涌益跟踪及调研数据,2026 年 1-4 月份二育销量占比均值分别为 2.0%、1.5%、1.2%、1.5%。上旬出栏状态一般,存在主动被动压栏情况;整体来看,补栏量级高于出栏,各个市场栏舍均有提升。截止 2026 年 5 月 10 日,育肥栏舍利用率 42.8%,旬环比 +6 个百分点,同比减少 1 个百分点。

图 13: 全国 80KG 大猪存栏量 头



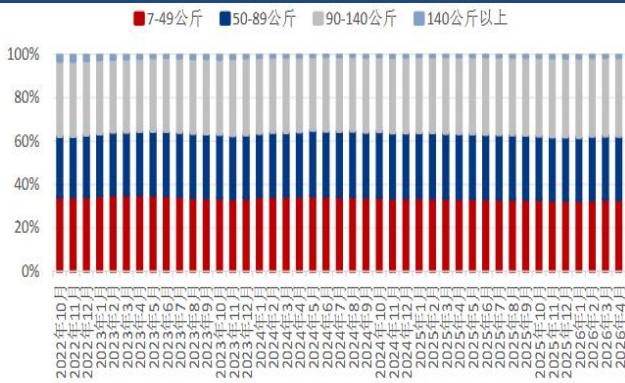
数据来源: 涌益, 建信期货研究中心

图 14: 二次育肥销量占比



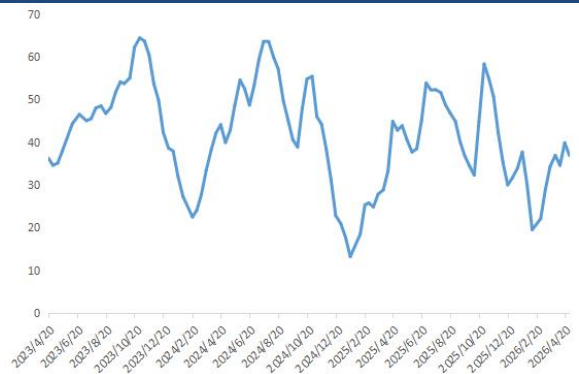
数据来源: 涌益, 建信期货研究中心

图15: 140KG商品猪存栏占比 %



数据来源: 钢联, 建信期货研究中心

图16: 育肥栏舍利用率 %



数据来源: 涌益, 建信期货研究中心

2.4 当期供应: 商品猪出栏量及出栏体重

出栏量方面, 4月涌益统计样本企业计划出栏量2953万头, 较3月实际完成增加3.07%。另据国家统计局数据, 2026年一季度, 全国猪牛羊禽肉产量2662万吨, 同比增加122万吨, 增长4.8%; 其中猪肉产量1669万吨, 同比增加67万吨, 增长4.2%; 生猪出栏20026万头, 同比增加551万头, 增长2.8%。

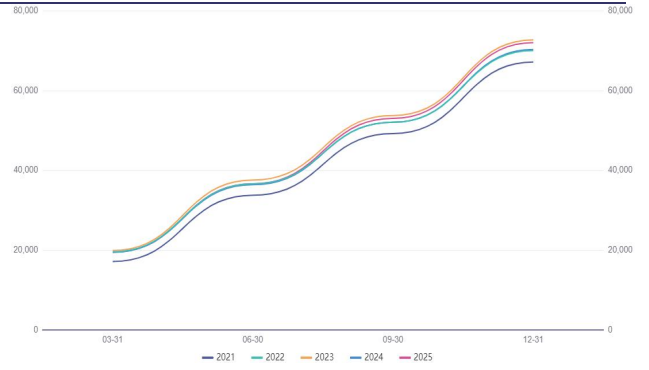
出栏均重方面, 本周生猪出栏均重128.80kg, 较上周下降0.05kg, 周环比降幅0.04%, 较上月增加0.34kg, 月环比增幅0.26%, 较去年同期下降0.91kg, 年同比降幅0.70%。五一节后市场供需恢复, 带动周内猪价先行走弱, 催动多地二次育肥入场积极性提升, 叠加屠企分割量级维持, 利好前期被动后移量级快速消化, 所以本周生猪交易均重小幅下降; 不过受制于终端消费的连续增量空间有限, 从而限制了体重大幅下降空间。本周90kg以下小体重猪整体出栏占比为3.05%, 较上周下降0.07%。多数区域疫情稳定, 仅零星散发, 整体影响规模较小。因此本周90kg出栏占比下降。后续需关注雨季疫病情况。本周150kg以上大体重猪出栏占比为5.04%, 较上周增加0.08%。节中散户产能被动积压后移, 随着周内猪价跌势放缓, 且对后市预期偏差, 叠加大体重猪增重亏损走阔, 所以周内散户大猪出栏积极性有所增强, 从而带动周内150kg以上占比增加。

图17: 样本企业生猪出栏量 头

图18: 全国生猪出栏量 万头

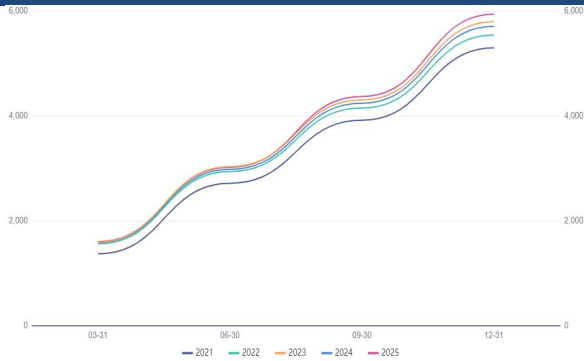
省份	出栏占比(吨,占出栏100%)	Q4环比
黑龙江	33.45%	7.02%
吉林	33.56%	9.87%
辽宁	33.92%	-2.82%
河北	37.25%	1.16%
河南	35.87%	14.65%
山东	35.92%	7.66%
安徽	34.96%	8.12%
江苏	34.55%	8.54%
湖北	34.75%	-1.55%
湖南	33.87%	-3.20%
广东	34.35%	1.20%
广西	33.97%	2.29%
四川	31.26%	1.06%
贵州	31.47%	0.93%
云南	33.98%	-1.80%
平均	34.21%	3.07%

数据来源：涌益，建信期货研究中心



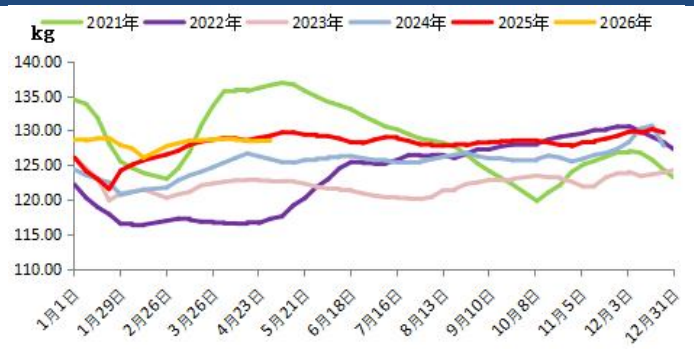
数据来源：统计局，建信期货研究中心

图 19：全国猪肉产量 万头



数据来源：统计局，建信期货研究中心

图 20：生猪出栏均重 公斤/头



数据来源：涌益，建信期货研究中心

2.5 进口供应：猪肉进口

根据海关总署公告，3月我国猪肉进口总量为6万吨，月环比增加1万吨，同比减少3万吨；2026年1-3月我国累计猪肉进口量18万吨，同比减少10万吨降幅35.7%。2025年进口量98万吨，同比-8.4%。

图 21：我国猪肉进口量 吨



数据来源：海关总署，建信期货研究中心

图 22：我国猪肉累计进口量 吨



数据来源：海关总署，建信期货研究中心

2.6 二育需求

二次育肥方面，5月上旬二次育肥有持续性进场动作，五一假期期间部分市场补栏积极性提升，主要反馈为2-4号相对集中，假期后仍在继续补栏，原因主

要是部分对后市行情有一定乐观预期。据涌益跟踪及调研数据，5月上旬，二育销量占比均值为1.79%，旬环比+0.45个百分点。据涌益跟踪及调研数据，5月14日当周175公斤肥猪与标猪价差0.29元/斤，周环比减少0.02元/斤。本周采购110kg育肥至140kg成本为10.06元/kg，较上周减少0.03元/kg；采购125kg育肥至150kg成本为10.29元/kg，较上周减少0.04元/kg；饲料价格变动有限，周内猪价亦无明显调整，窄幅偏弱，二次育肥成本稍减。

图23：二次育肥成本

日期	二育主采采购体重段 (kg)	计划出栏体重 (kg)	料肉比	采购成本 (元/kg)	运费+损耗 (元/kg)	标准饲料成本 (元)	二育成本 (元/kg)
2026年3月5日	110	140	3.48	10.2	0.3	307.98	10.45
2026年3月5日	125	150	3.82	10.3	0.3	281.73	10.71
2026年3月12日	110	140	3.48	9.8	0.3	307.98	10.14
2026年3月12日	125	150	3.82	9.7	0.3	281.73	10.21
2026年3月19日	110	140	3.48	9.85	0.3	307.98	10.17
2026年3月19日	125	150	3.82	9.7	0.3	307.98	10.21
2026年3月26日	110	140	3.48	9.2	0.3	313.20	9.70
2026年3月26日	125	150	3.82	9.1	0.3	286.50	9.74
2026年4月2日	110	140	3.48	9.3	0.3	313.20	9.78
2026年4月2日	125	150	3.82	9.25	0.3	286.50	9.87
2026年4月9日	110	140	3.48	9	0.3	313.20	9.54
2026年4月9日	125	150	3.82	9	0.3	286.50	9.66
2026年4月16日	110	140	3.48	9.4	0.3	313.20	9.86
2026年4月16日	125	150	3.82	9.45	0.3	286.50	10.04
2026年4月23日	110	140	3.48	10.3	0.3	313.20	10.57
2026年4月23日	125	150	3.82	10.4	0.3	286.50	10.83
2026年4月30日	110	140	3.48	9.5	0.3	313.20	9.94
2026年4月30日	125	150	3.82	9.6	0.3	286.50	10.16

数据来源：涌益，建信期货研究中心

图24：175公斤肥猪与标猪价差 元/公斤



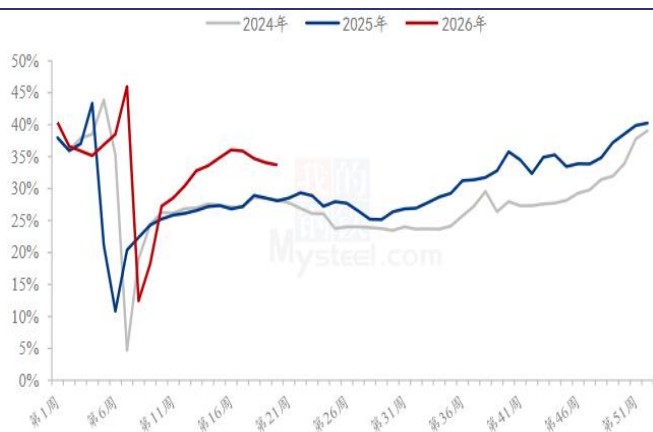
数据来源：涌益，建信期货研究中心

2.7 屠宰需求

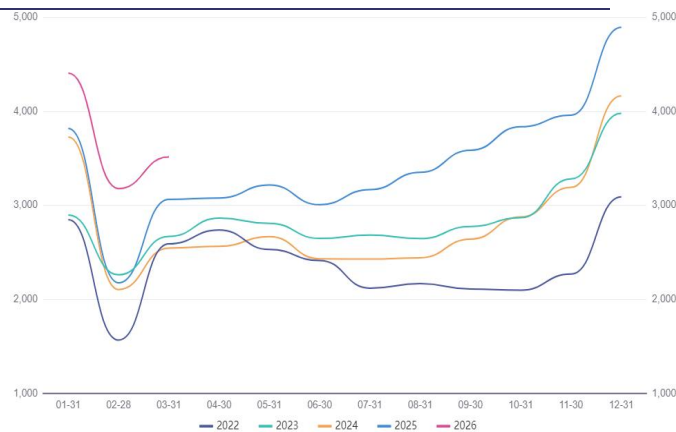
本周屠宰企业开工率为33.70%，较上周减少0.36个百分点，同比增加5.59个百分点，企业开工率于33.55-33.80%区间波动。周内，屠企开工率震荡小幅调整，周均开工率重心下移；周内市场交投气氛平平，部分地区天气升温，终端走货有所受限，企业开工窄幅波动为主；下周天气继续升高，猪肉消费进入传统淡季，预计开工率或继续小幅下滑。另据农业农村部数据显示，3月份全国规模以上生猪定点屠宰企业屠宰量3514万头，环比+10.6%，同比+10.6%。2026年1-3月总屠宰量11095万头，同比9056万头增幅22.5%。2025年总屠宰量41136万头，同比33772万头增幅21.8%。

图25：屠宰企业开工率 %

图26：屠宰量 万头



数据来源：钢联，建信期货研究中心



数据来源：农业农村部，建信期货研究中心

三、后期展望

观点：现货方面，供给端，5月份养殖端出栏或有下滑，二育出栏压力有所释放，同比降低，出栏体重稳中略降，整体供应量有所减少。需求端，二次育肥进场积极性有所降低，零星补栏为主，对价格难有支撑；5月天气继续升温，终端需求减少，屠宰企业订单小幅降低，同时冻品库存持续累积至高位，持续增量有限。政策端，农业农村部设定全国能繁母猪正常保有量稳定在3750万头左右。整体上，5月生猪供需双降，但供应端降幅或偏大，价格或以震荡反弹为主。期货方面，产能充足，去化不足，生猪供应有望保持小幅增加的态势，同时消费淡季，对行情支撑力度弱，07/09合约二次探底、震荡偏弱为主，关注后期去化力度。后续持续关注相关调控政策力度。

策略：1、期货投资者：空单持有，注意止损；2、养殖企业：增加套保空单锁定利润后继续持有，伴随出栏减持。

重要变量：调控政策及执行、猪瘟疫情、压栏二育等一致性预期

⇒ 豆粕

一、周度回顾与操作建议

现货方面，截至5月15日，沿海豆粕价格2880至3020元/吨一线，价格较一周前小幅下跌，其中大连报3000元/吨（-0）；日照2900元/吨（-20）；张家港2900元/吨（-0）；东莞2880元/吨（-20）。

期货方面，外盘美豆主力合约本周先强后弱，主力合约在1190至1230美分区间。本周USDA公布了5月月度供需报告，也是该机构首次对26/27年度的供需平衡表做出预测。其中新季美豆的种植面积约8470万英亩，今年为8120万英亩，单产约53蒲式耳持平于今年，由此2026/2027年度美豆产量预计为44.35亿蒲式耳，比去年的产量增加1.73亿蒲式耳，同比增幅在4.5%。但是在高产量之下，期末库存却有所降低，主要也是压榨及出口需求的回暖。其中压榨需求的增长有据可依，毕竟生柴政策的推动下整体压榨呈现稳步增长的态势，而出口方面，其预估在往年同期来看不算高，但由于涉及到中国是否会正常进口美豆，巴西豆是否继续丰产进而挤占美豆出口份额等，未来变量还是存在。整体来看，平衡表似乎有逐步收紧的趋势。另外本周美国总统特朗普开启访华，目前双方传出交流合作的意愿，但暂未流出更多合作细节，市场期待的美豆采购还未有声音，受此影响周四、周五外盘回调明显。但在中长期的角度来看，种植成本的抬升相对确定，而后续中美仍然有可能深入合作，且平衡表在天气窗口期间有继续偏紧的可能性，以下跌后企稳偏多对待。

国内豆粕本周同样上涨后下跌，现货层面来看，目前巴西大豆正处于大量到港的前夕，而下游饲料需求清淡，生猪体量虽然较大，但由于近期养殖利润亏损巨大，豆粕添加量反而有所降低，此消彼长之下，预计后续现货及基差压力较大。期货盘面上依旧以美豆进口成本定价为主，豆粕09合约未来存在部分利多题材，比如天气及贸易合作等，但炒作时间窗口还未到，短期以区间震荡为主，中线可酌情布局多单。

二、核心要点

2.1 大豆种植

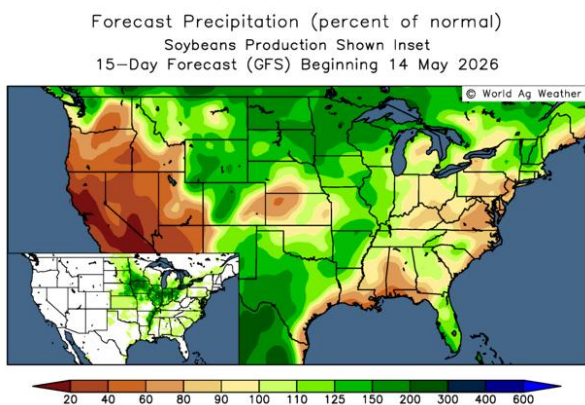
产量库存方面，USDA5月报告对新季美豆供需首次做出预测，其中新季美豆种植面积约8470万英亩，同比本年度的8120万英亩增350万英亩，增幅4.3%；收获面积约8370万英亩，同比本年度的8040万英亩增330万英亩，增幅4.1%；单产预估为53.0蒲式耳，持平于本年度，也是历史最好的单产水平；需求方面，

在生柴预期的推动下压榨势头继续向好，预估为 27.5 亿蒲，本年度为 26.3 亿蒲，或继续创下历史记录，而出口端预估为 16.3 亿蒲，本年度为 15.3 亿蒲，相对回暖，但从历史水平来看，预估还是相对保守，也是考虑到中美贸易关系多变以及巴西豆对美豆出口份额的持续挤占，最终新季期末库存预估为 3.1 亿蒲，较本年度的 3.4 亿蒲减少，美豆供求关系有逐步缩紧的态势。南美方面，USDA 预估本季巴西大豆产量在 1.8 亿吨，没有变化，而新季继续增长至 1.86 亿吨；阿根廷大豆产量预估 4800 万吨，没有变化，而新季回暖至 5000 万吨。

种植进度和优良率方面，巴西大豆基本完成收获，根据 CONAB 截至 5 月 8 日，巴西大豆收获率约 98.3%，多数州收获已全面完成，仅东北部及南部部分州仍在收尾，整体收获进度略高于近五年均值。阿根廷方面，截至 5 月 6 日当周，布交所报告数据显示，大豆收获率约 34.3%，周度进度大幅提升 16 个百分点，虽仍略低于近五年均值，但单产表现亮眼，全国平均单产达 35 公担 / 公顷，核心产区一季大豆单产普遍高于历史水平。美国方面，大豆种植正在陆续开展，截至 5 月 10 日，美国大豆播种率为 49%，高于市场预期的 48%，此前一周为 33%，去年同期为 45%，五年均值为 36%。美国大豆出苗率为 20%，此前一周为 13%，去年同期为 16%，五年均值为 12%。

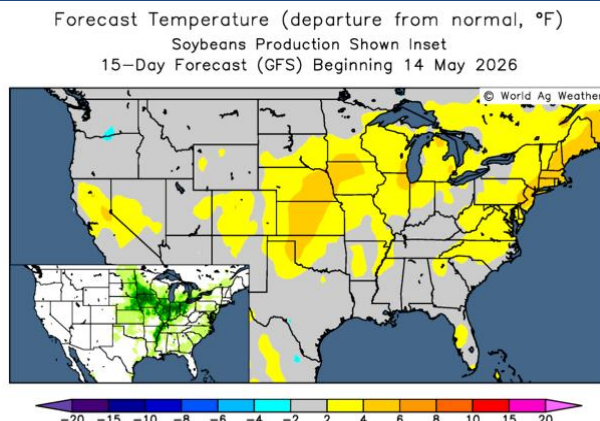
天气方面，南美丰产预期逐步落地，巴西基本已经完成大部分大豆的收获，而阿根廷方面也陆续开始收获，虽然收获节奏不快，但单产预估尚可，预计南美稳产丰产的预期将逐步落地。美国方面，当前中部主产区土壤墒情不错，但中西部及密西西比河流域的产区稍显不足，但未来两周大部分主产区临雨充沛，且温度小幅偏高利于水分蒸腾，对于前期干旱区域的播种有利，美豆主产区天气继续维持偏好的态势。

图1：美国未来15日降雨距平预计



数据来源：World Ag Weather，建信期货研发中心

图2：美国未来15日气温距平预计



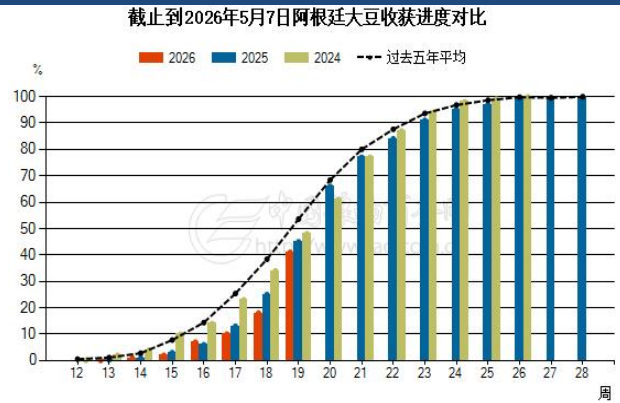
数据来源：World Ag Weather，建信期货研发中心

图3：美国大豆播种进度



数据来源：USDA，粮油商务网，建信期货研发中心

图4：阿根廷大豆收获进度

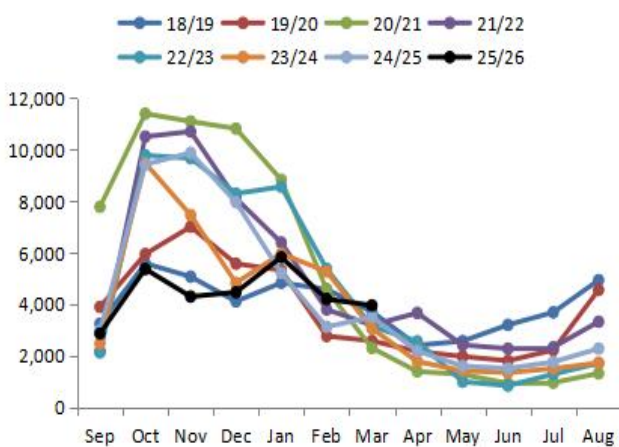


数据来源：BAGE，粮油商务网，建信期货研发中心

2.2 美豆出口

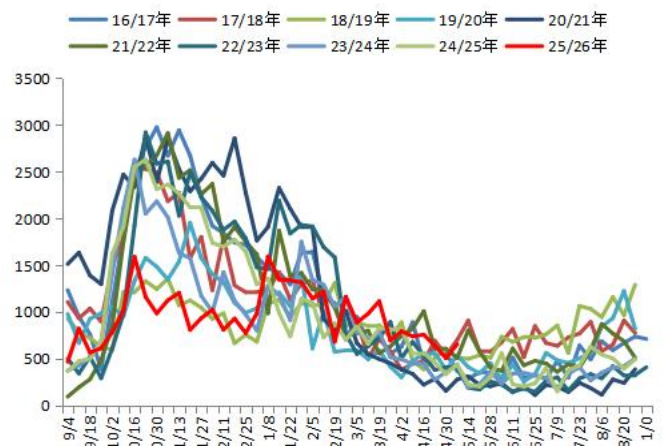
美豆出口方面，截至5月7日当周，美豆25/26年度大豆出口当周装运量约67.1万吨，去年同期约43.0万吨，其中至中国装运量约20.1万吨，近三周美豆对华累计装运量约96.2万吨，处正常水平。美国2025/2026年度大豆出口净销售为10.2万吨，前一周为14.2万吨，其中与中国净销售6.7万吨，美豆年度累计销售3891.8万吨，去年同期为4766.8万吨，同比降18.4%；另截至5月7日的一周美豆出口检验量约65.5万吨，上周约50.5万吨。中美领导人在10月末进行经贸磋商，大致达成一份协议框架，美方称我国会在26年2月前采购1200万吨美豆，而后三年每年采购2500万吨大豆。26年1月特朗普宣称中国采购将额外多800万吨，但目前来看在前期采购足量后我国继续采购的力度并没有特别大。

图5：美豆出口量-当月值 千吨



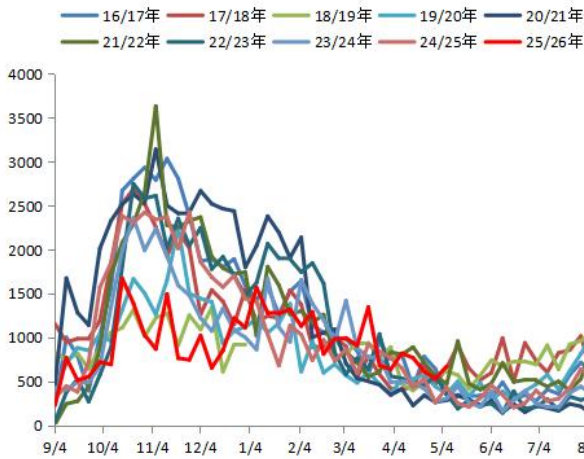
数据来源：USDA，建信期货研究中心

图6：美豆周度出口检验量 千吨



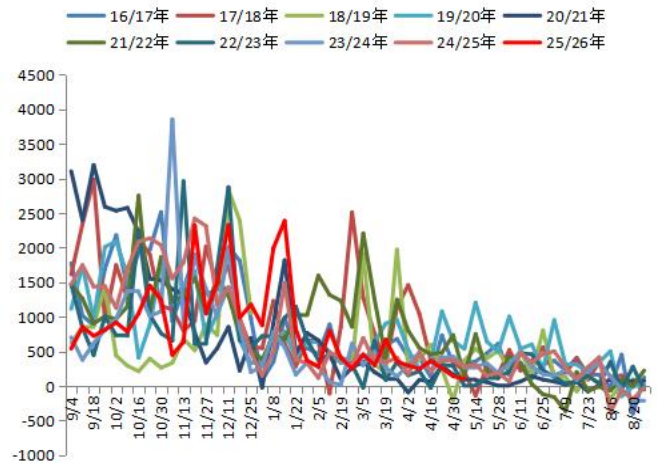
数据来源：USDA，建信期货研究中心

图7：美豆周度出口装运量 千吨



数据来源：USDA，建信期货研究中心

图8：美豆周度出口销售量 千吨



数据来源：USDA，建信期货研究中心

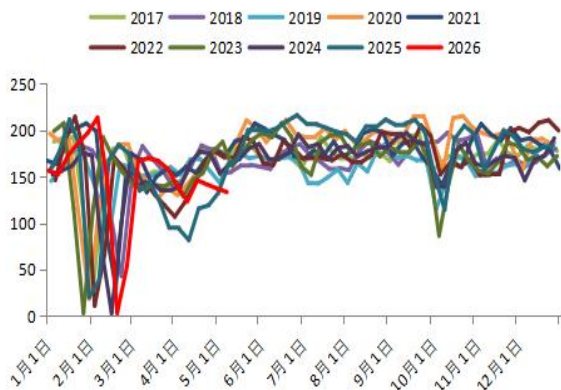
2.3 国内大豆进口及压榨

压榨利润方面，截至5月14日，盘面6月船期的美湾进口大豆盘面压榨毛利为-497元/吨，进口现货压榨毛利为-530元/吨，巴西6月船期进口盘面压榨毛利为-116元/吨，进口现货压榨毛利为-149元/吨。

压榨量及开工率方面，根据我的农产品网，截至5月8日当周，111油厂大豆实际开机率为43.24%，实际压榨量为133.43万吨，上周开机率为44.51%，实际压榨量为137.33万吨。当前进口大豆到港将处于淡季尾声，后续大量巴西豆将逐步到港，前期偏低的压榨率有望缓步提升。

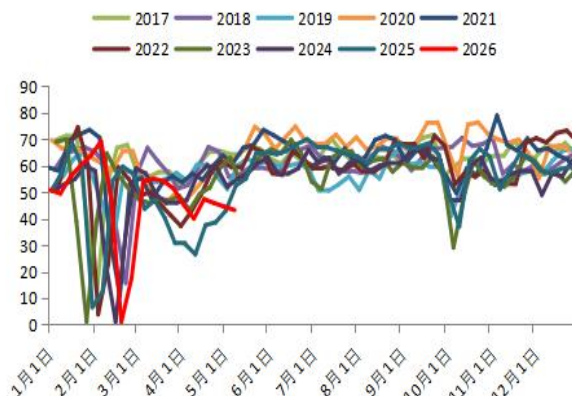
大豆进口及库存方面，今年1月大豆进口量为657.1万吨，2月进口597.6万吨，3月进口401.92万吨，均处于往年同期偏低位置。2026年1-3月进口大豆累计进口总量为1656.6万吨，较上年同期累计进口总量1710.9万吨，减少54.30万吨，降幅3.2%。25/26年度（10月起）截止3月末我国累计进口4219.9万吨大豆，去年同期4029.1万吨，同比增4.7%；25年全年我国共进口大豆11181.9万吨，创历史之最，而今年根据当下的进口量及各大机构的预测，预计仍然会刷新历史大豆进口数量记录。根据三方机构的统计，截止5月中上旬，5月买船接近1211万吨、6月买船965万吨、7月买船494万吨；其中5月采购量比去年同期增加30万吨左右，6月当前还少一些，但未来还有进一步采购。根据买船量推算，到港量将会在后续逐步提升，港口大豆库存季节性低点已经出现，截止5月8日，主要油厂大豆库存约535.96万吨，环比增加48.63万吨。

图9：我国大豆压榨量 万吨



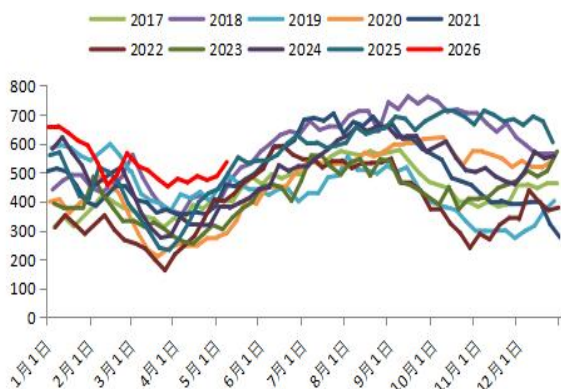
数据来源：我的农产品，建信期货研究中心

图10：我国大豆压榨开工率 %



数据来源：我的农产品，建信期货研究中心

图11：国内大豆商业库存 万吨



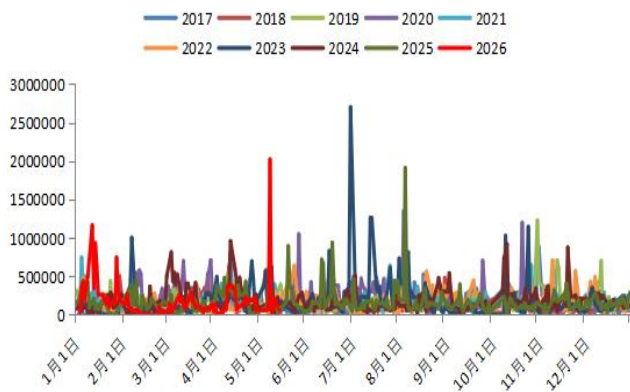
数据来源：我的农产品，建信期货研究中心

2.4 豆粕成交及库存

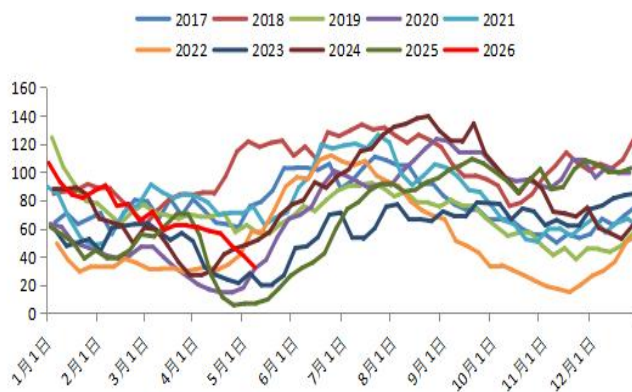
据我的农产品网数据显示，截至5月8日，国内主要油厂豆粕库存为32.45万吨，较上周减少8.38万吨，环比降幅20.5%；去年同期7.22万吨，同比增幅350%。4月豆粕成交小幅回暖，不过主要还是下游阶段性补库备货，并未有明显终端增量。随着中东战争的持续，当前化肥价格持续高企，导致种植成本传导逻辑难以证伪，市场开始形成中长期偏多的观点，进而对中下游拿货心态有一定刺激。但随着后续巴西大豆的大量到港，整体供应还是充足，另外当下生猪养殖利润极弱，1-2月豆粕在饲料中的添加比例有所下降，整体需求端的刺激相对有限。

图12：主要油厂豆粕成交量 万吨

图13：主要油厂豆粕库存 万吨



数据来源：我的农产品，建信期货研究中心



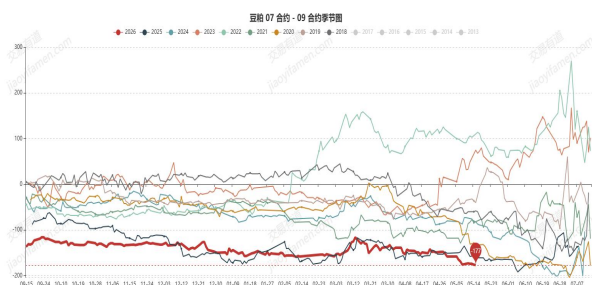
数据来源：我的农产品，建信期货研究中心

2.5 基差及月间价差

基差方面，截至2026年5月14日收盘，豆粕09合约全国基差约-14.86，上周约-13.29，窄幅波动，属于往年同期正常水平。本周现货、期货走势相对一致。未来来看，豆粕期货有厄尔尼诺题材，且新年度供需平衡表趋紧，存在资金涌入的意愿，而现货方面由于南美大豆即将大量到港，且下游生猪利润偏差，预计偏弱运行，预计基差后续处低位。

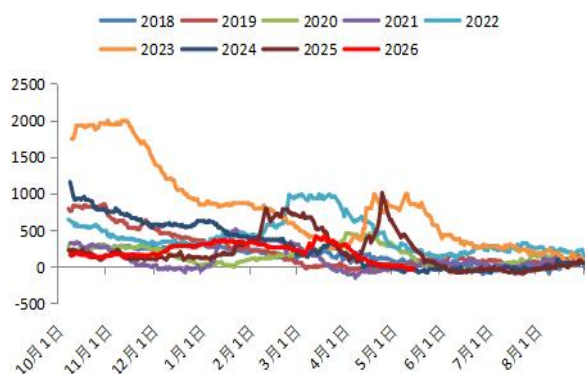
月间价差方面，截至2026年5月15日收盘，豆粕7-9价差为-177，上周为-176，变动1元。本周7-9合约窄幅波动，处于往年偏低水平。07合约主要是大豆大量到港后的库存高峰期，预计现货对其的压制力度会比较大，而09合约则相对更有题材，包括美豆种植期天气问题、厄尔尼诺现象等，后续均有潜在利多发酵的可能，7-9价差预计低位运行。

图14：豆粕7-9价差



数据来源：交易法门，建信期货研投中心

图15：豆粕09合约基差

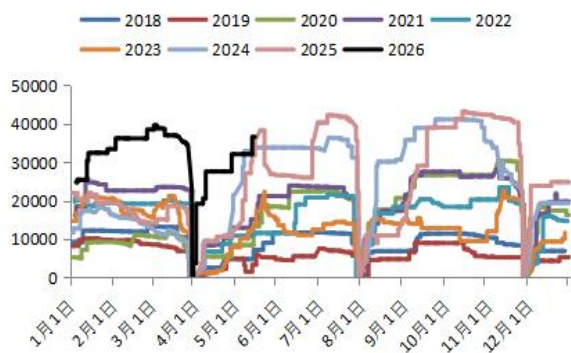


数据来源：Wind，建信期货研投中心

2.6 国内注册仓单

截至 2026 年 5 月 15 日，国内豆粕注册仓单量为 36580 手，上周为 32080 手，数量为历史同期最高位置。

图16: 豆粕注册仓单量 手



数据来源: Wind, 建信期货研投中心

⇒鸡蛋

一、周度回顾与操作建议

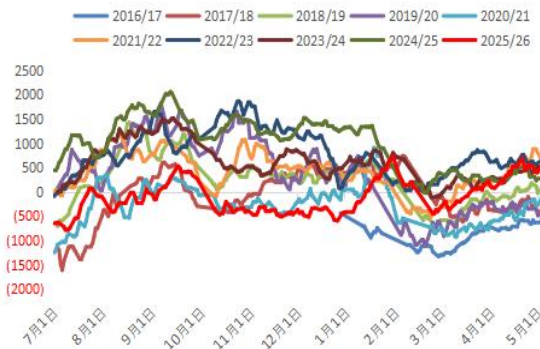
鸡蛋现货在五一节假日之后继续保持强势的势头，特别是上周末5.9-5.10日，现货价格再度超预期上涨，本周在高位虽然有小幅回调，但周五部分产区已然企稳，甚至有再度涨价的势头。当前现货非常强势，去年下半年补栏量偏低的问题逐步传导至现货上，前期市场并未有如此高的现货预期，也是由于第三方数据机构给出的存栏数据仅是环比微降，与去年同期相差不大，但是从现货来看，当前的存栏或明显低于市场普遍的预计，期货价格开始重新定价。由于补栏回暖的态势是从今年1月开始小幅抬头，但理论上增量并不算太多，而当前现货高价的刺激更多会影响四季度后期的开产蛋鸡量，故当前到三季度旺季的时间段内，市场或仍然处于存栏偏低的水平，加上后续旺季的需求，整体转向乐观的观点。操作上关注梅雨季节对现货价格拖累的幅度，若不及预期后续旺季08、09合约仍然有上涨空间，以滚动偏多对待。

图1：鸡蛋主产区均价（元/斤）



数据来源：Wind，建信期货研发中心

图2：鸡蛋06基差（元/500kg）



数据来源：Wind，建信期货研发中心

二、数据汇总

2.1 存栏补栏

根据卓创资讯，截至2026年4月末，全国在产蛋鸡月度存栏量约13.40亿只，较3月末的13.54亿只环比下降1.03%，较2025年4月末的13.29亿只同比上升0.83%。从历史数据看，当前存栏量仍处于同期相对高位，但结束了此前连续三个月的环比上升趋势，出现小幅回落。

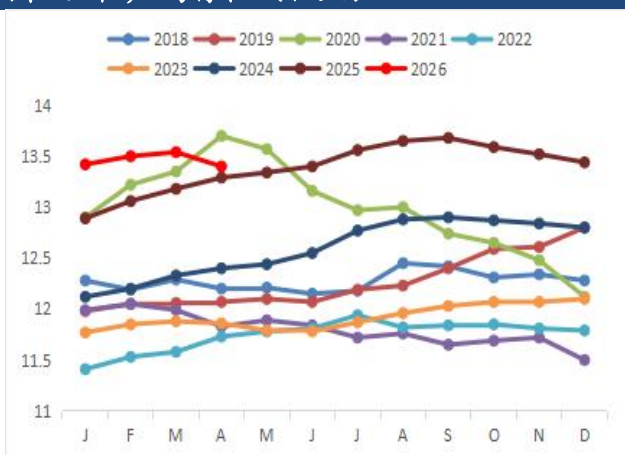
补栏方面，2026年4月样本企业蛋鸡苗月度出苗量约4670万羽，较3月的4606万羽环比增加1.39%，较2025年4月的4698万羽同比减少0.60%。近四个

月（2026年1—4月）补栏合计约17928万羽，较2025年同期的18378万羽减少2.45%，表明中期在产蛋鸡存栏量或面临小幅下降压力。

存栏占比方面，根据卓创资讯，2026年4月120日龄以下后备蛋鸡月度存栏占比12.79%，环比上升0.32个百分点，同比下降1.19个百分点；120-450日龄蛋鸡月度存栏占比78.15%，环比下降0.46个百分点，同比上升1.37个百分点；450日龄以上待淘蛋鸡月度存栏占比9.06%，环比上升0.14个百分点，同比下降0.18个百分点。

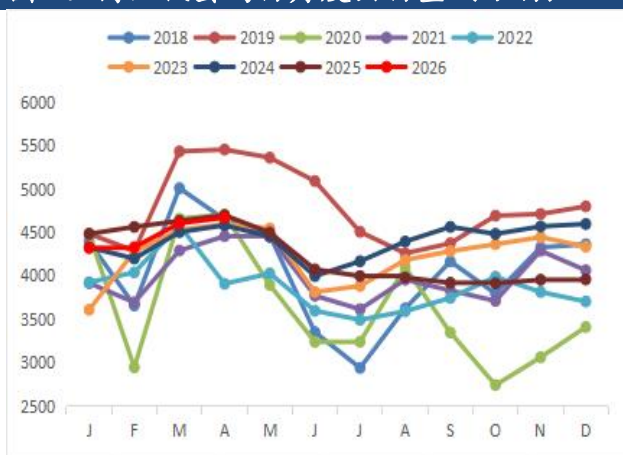
根据卓创资讯最新数据显示，截至2026年5月8日，小码蛋占比为11.29%（环比+0%，同比-5%），中码蛋占比为41.33%（环比-0%，同比+0%），大码蛋占比为47.38%（环比+0%，同比+5%）。与上月相比，各码数占比基本持平，但较去年同期，小码蛋占比显著下降，大码蛋占比明显提升，反映出近期蛋鸡存栏结构向大码蛋倾斜的趋势。

图3：在产鸡存栏（亿只）



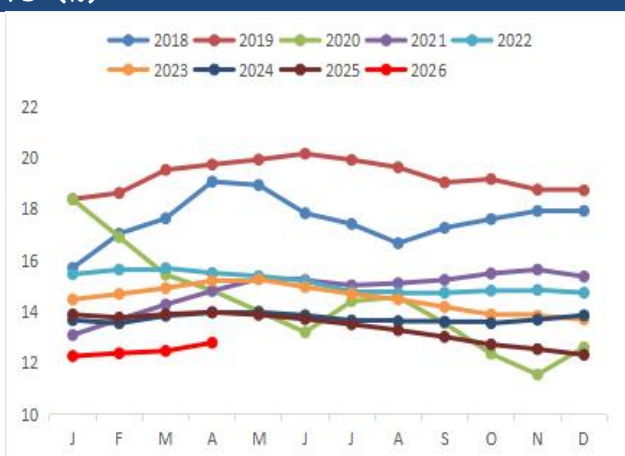
数据来源：卓创资讯，建信期货研投中心

图4：商品代蛋鸡苗月度出苗量（万羽）



数据来源：卓创资讯，建信期货研投中心

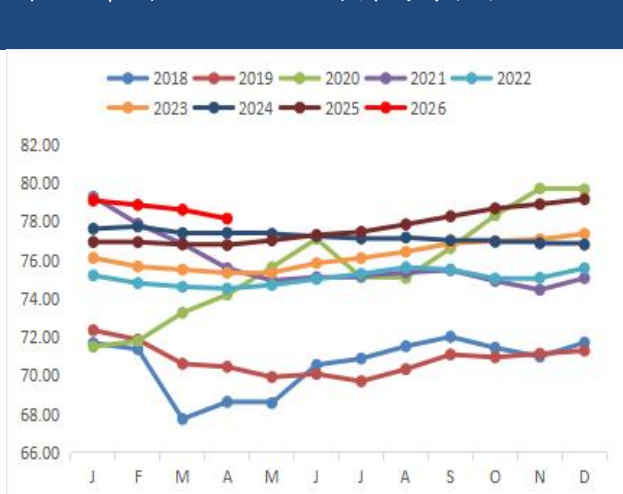
图5：中国120日龄以下后备蛋鸡月度存栏占比（%）



数据来源：卓创资讯，建信期货研投中心

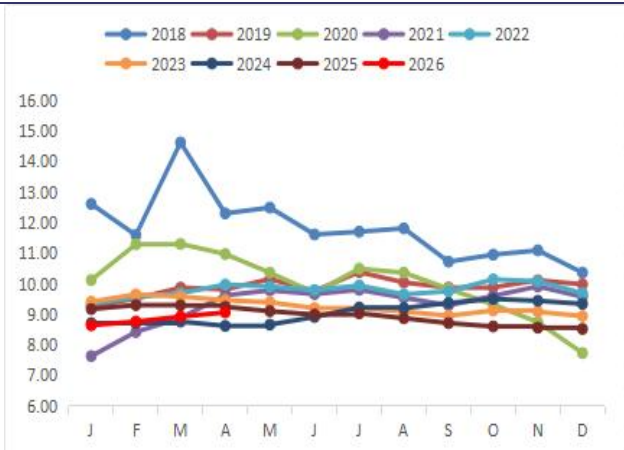
图7：中国450日龄以上待淘蛋鸡月度存栏占比（%）

图6：中国120-450日龄蛋鸡存栏占比（%）



数据来源：卓创资讯，建信期货研投中心

图8：中国鲜鸡蛋周度小码占比（%）



数据来源：卓创资讯，建信期货研报中心

图 9：中国鲜鸡蛋周度中码占比 (%)



数据来源：卓创资讯，建信期货研报中心

图 10：中国鲜鸡蛋周度大码占比 (%)



数据来源：卓创资讯，建信期货研报中心



数据来源：卓创资讯，建信期货研报中心

2.2 成本收入及养殖利润

鸡蛋现货方面,截至 2026 年 5 月 14 日,中国粉壳鸡蛋(大码)日度均价为 4.40 元/斤,上周为 4.05 元/斤,去年同期为 2.95 元/斤;中国褐壳鸡蛋(大码)日度均价为 4.29 元/斤,上周为 4.09 元/斤,去年同期为 3.26 元/斤。本周粉壳和褐壳鸡蛋现货价格均较上周上涨,粉壳环比上涨 0.35 元/斤,褐壳环比上涨 0.20 元/斤;与去年同期相比,粉壳和褐壳价格分别显著上涨 1.45 元/斤和 1.03 元/斤。

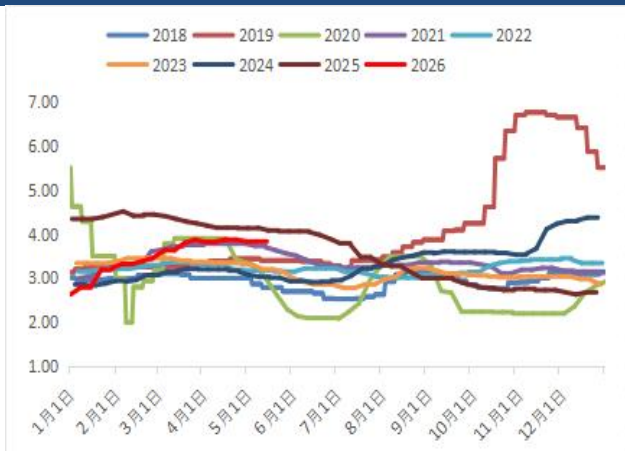
蛋鸡饲料成本方面,目前处于历史中等水平。根据 Wind,截至 2026 年 4 月 30 日,成本为 3.26 元/公斤,上周为 3.26 元/公斤,去年同期为 3.27 元/公斤。本周饲料成本与上周持平,同比小幅下跌 0.01 元/公斤,整体保持稳定。

蛋鸡苗方面,目前处于历史中等位置。根据卓创资讯,截至 2026 年 5 月 14 日,中国蛋鸡苗周度市场价为 3.83 元/羽,上周为 3.83 元/羽,去年同期为 4.08 元/羽。种蛋利用率方面,截至 2026 年 5 月 14 日,数值为 79%,上周为 79%,去年同期为 96%。本周蛋鸡苗价格与上周持平,同比下跌 0.25 元/羽;种蛋利用率与上周持平,同比显著下降 17 个百分点。

蛋鸡养殖利润方面,目前处于历史中等偏上位置。根据卓创资讯的估算,截

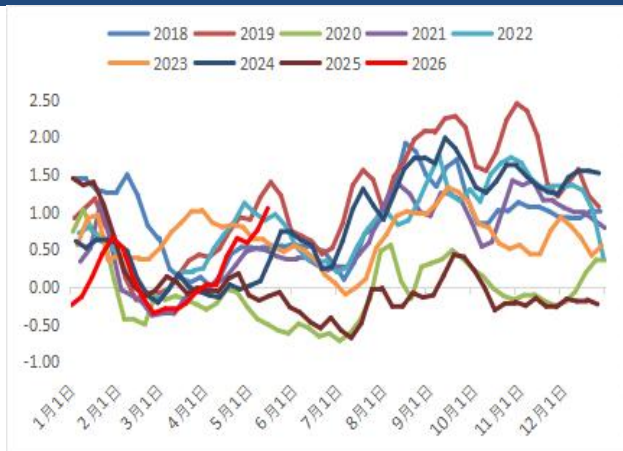
至 2026 年 5 月 14 日，中国鲜鸡蛋单斤盈利周度平均值约为 1.05 元/斤，环比上
周的 0.76 元/斤上涨 0.29 元/斤，去年同期为-0.12 元/斤。本周养殖利润较上周
明显改善，同比由亏转盈，利润水平显著提升。

图 11: 蛋鸡苗价 (元/羽)



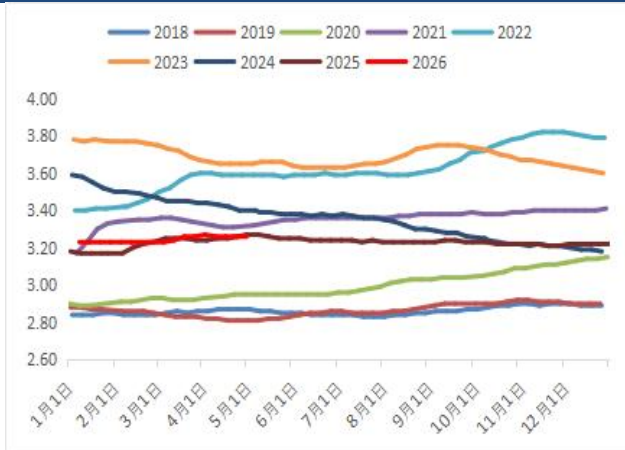
数据来源: 卓创资讯, 建信期货研投中心

图 12: 鲜鸡蛋单斤盈利 (元/斤)



数据来源: 卓创资讯, 建信期货研投中心

图 13: 蛋鸡饲料成本 (元/公斤)



数据来源: Wind, 建信期货研投中心

图 14: 全国蛋鸡种蛋周度利用率 (%)



数据来源: 卓创资讯, 建信期货研投中心

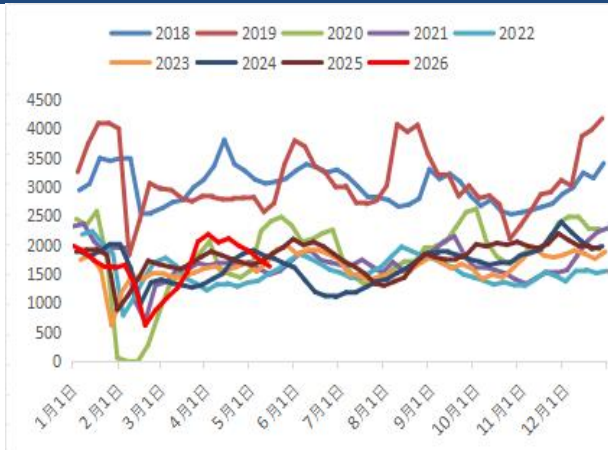
2.3 淘汰鸡

根据最新数据，截至 2026 年 5 月 14 日，最近三周全国淘鸡量分别为 1895
万只、1744 万只和 1631 万只，呈现连续下降趋势。淘汰日龄方面，最新周度数
据为 518 天，高于上周的 514 天，环比延迟 4 天，且较上月（2026 年 4 月 30 日）
的 512 天延迟 6 天，显示淘汰日龄有所回升。淘汰鸡价格方面，截至 2026 年 5
月 14 日，海兰褐淘汰鸡（4 斤）日度均价为 6.59 元/斤，高于上周的 6.12 元/斤
以及去年同期的 5.32 元/斤，表明当前淘汰鸡价格处于历史同期偏高水平。综合
来看，近期淘鸡量减少、淘汰日龄延迟以及淘汰鸡价格上涨，反映出养殖端淘汰
意愿整体有所放缓。

基于淘汰鸡市场的变化，近期淘鸡量持续减少且处于年内较低水平，配合淘
汰日龄延迟和淘汰鸡价格同比显著上涨，表明养殖户出栏老鸡积极性下降，可能

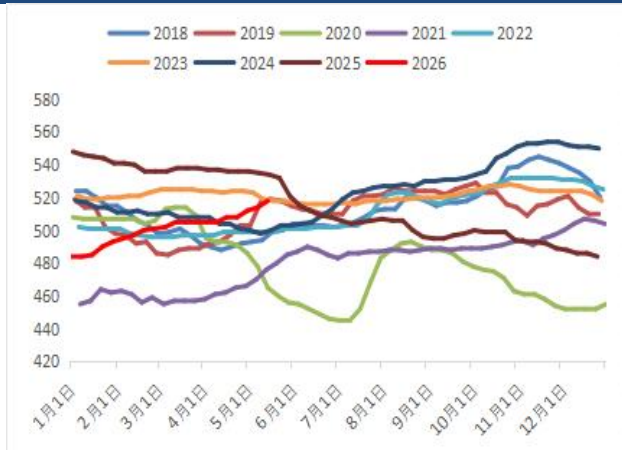
对短期鸡蛋供应形成一定支撑,但需关注后续补栏及存栏结构变化对市场的影响。

图 15: 主产区蛋鸡淘汰量 (万只)



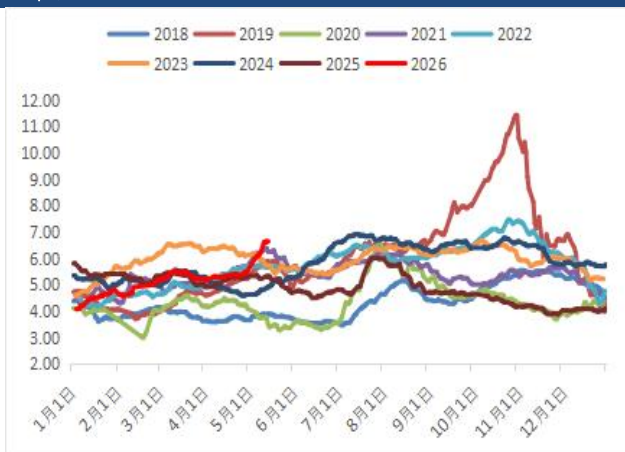
数据来源: 卓创资讯, 建信期货研投中心

图 16: 淘汰日龄 (天)



数据来源: 卓创资讯, 建信期货研投中心

图 17: 中国海兰褐淘汰鸡 (4 斤) 日度均价 (元/斤)



数据来源: 卓创资讯, 建信期货研投中心

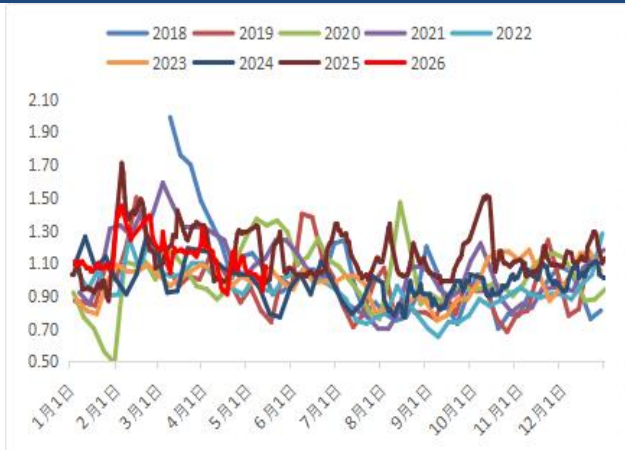
2.4 需求、库存及生猪价格

鸡蛋销量方面, 周度环比有所增加, 但同比仍处于历史同期较低水平。根据卓创资讯, 截至 2026 年 5 月 14 日, 全国代表销区鸡蛋周度销量为 7106 吨, 上周为 6955 吨, 去年同期为 8716 吨。

鸡蛋库存方面, 综合来看偏高。根据卓创资讯, 截至 2026 年 5 月 14 日, 中国鲜鸡蛋流通环节库存天数为 1.07 天, 上周为 1.02 天, 去年同期为 0.99 天; 中国鲜鸡蛋生产环节库存天数为 1.00 天, 上周为 1.02 天, 去年同期为 0.99 天。

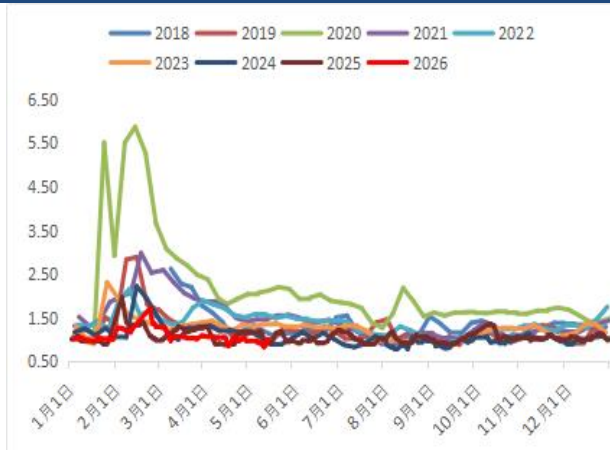
生猪价格方面, 处于历史同期偏低位置。根据卓创资讯, 截至 2026 年 5 月 14 日, 中国生猪日度均价为 4.78 元/斤, 上周为 4.83 元/斤, 去年同期为 7.37 元/斤。

图 18: 中国鲜鸡蛋流通环节库存天数 (天)



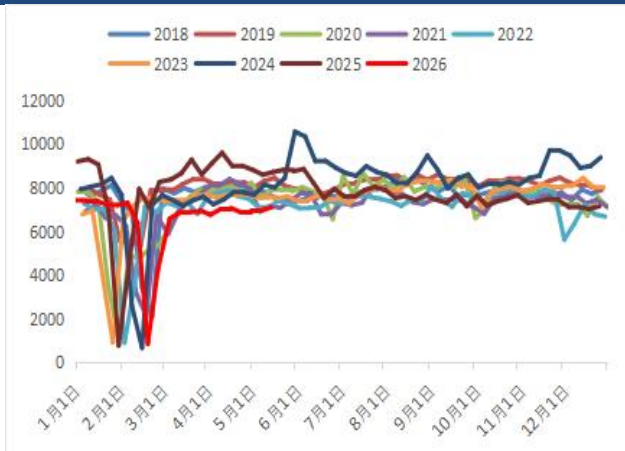
数据来源: 卓创资讯, 建信期货研投中心

图 19: 中国鲜鸡蛋生产环节库存天数 (天)



数据来源: 卓创资讯, 建信期货研投中心

图 20: 全国代表销区鸡蛋周度销量 (吨)



数据来源: 卓创资讯, 建信期货研投中心

图 21: 中国生猪日度均价 (元/斤)



数据来源: 卓创资讯, 建信期货研投中心

⇒ 棉花

一、周度回顾与操作建议

表1：行情回顾

合约	周收盘价	前结算价	最高价	最低价	涨跌	涨跌幅(%)	成交量	持仓量	持仓量变化
ICE2607	83.96	84.73	88.88	82.86	-0.77	-0.91	175871	152929	-3607
CF2605	16280	16405	16400	16200	-125	-0.76	37764	28152	-33571
CF2609	16435	16470	16590	16240	-35	-0.21	2407310	803420	-13608
CF2701	16865	16935	17020	16670	-70	-0.41	172636	106350	8957

数据来源：Wind，建信期货研究发展部

截止周四，内外盘棉价冲高回落，进入调整状态。宏观方面，美国 4 月 PPI 同比上涨 6%，创逾三年新高，美参议院批准凯文·沃什出任美联储主席。国内市场，中美两国元首举行会谈，双方就构建“中美建设性战略稳定关系”新定位达成共识。

国内现货方面，本周盘面高位回落，棉花主流基差持稳运行。2025/26 新疆喀什机采 3129/29~30B/杂 3.5 内较多销售基差在 CF09+1100 及以上，疆内自提；2025/26 北疆机采 3129/29B/杂 3.5 内主流销售基差区间在 CF09+1300~1400，个别低于该价在 CF09+1250-1300，疆内自提。

纯棉纱市场交投一般，下游织厂和贸易商刚需采购为主。价格方面整体成交重心有所下移，纺企和贸易商让利促销。纱厂交付前期订单为主，当前整体库存仍不高。全棉坯布市场清淡延续，由于需求不佳出货速度缓慢，目前织厂库存小幅积累，个别织厂库存略高，前期上调过价格的厂家目前价格暂稳。

美国农业部公布的 5 月供需报告显示，全球棉花产量同比下降 144 万吨至 2527 万吨，全球棉花消费量同比小幅增加 34 万吨至 2650 万吨，期末库存同比下降 118 万吨至 1564 万吨，库消同比下降 5.28%，全球供需格局由略宽松转向略偏紧。美棉产量下调，出口目标小幅上调，使得期末库存下降至 3.9 百万包，报告结果基本符合市场预期。除此之外，中美会谈前市场对于经贸改善预期较强，但相较其他农产品棉花或仍保留 10%进口关税。预期集中落地后，外盘进入调整走势。国内市场，据棉协 4 月底调研数据，预计 2026 年全国植棉面积为 4306.6 万亩，同比下降 3.9%，与上期调查相比持平略减；其中新疆 3946.4 万亩，同比下降 3.5%。产区棉花大多种植生长状态良好，2026/27 年度棉花供应端矛盾暂不及外盘。政策端市场抛储预期逐渐增强，给予盘面一定压力。下游进入消费淡季阶段，纯棉纱市场交投偏淡，新增订单较少，纺企交前期订单为主。短期宏观预期落地，市场多头情绪冷却，内外棉价进入高位调整阶段，中长期走势仍有基本面格局支撑。

二、核心要点

2.1 棉花主产国情况

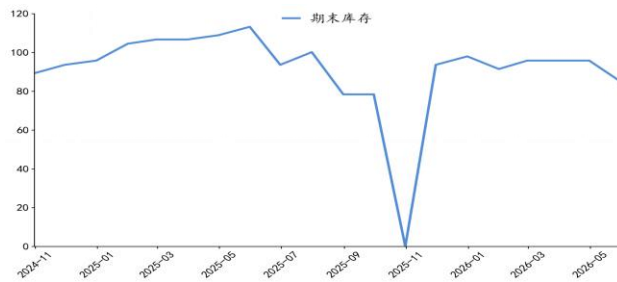
美国农业部5月供需报告对2025/26年度全球棉花供需情况做出以下调整。全球棉花期初库存上调69.7万吨至1682.3万吨，产量下调126.9万吨至2526.4万吨，贸易量下调16.5万吨至1887.9万吨，消费量上调55.5万吨至2649.4万吨，期末库存下调113.2万吨至1564.1万吨，库销比下降5.6%。

表2: USDA全球棉花月度供需报告 万吨

指标	期初库存	产量	进口	国内消费	出口	期末库存
单位	(万吨)	(万吨)	(万吨)	(万吨)	(万吨)	(万吨)
美国						
2026-04	87.1	303.1	0.2	34.8	261.3	95.8
2026-05	95.8	289.6	0.2	34.8	267.8	84.9
环比变化	8.7	-13.5	0.0	0.0	6.5	-10.9
印度						
2026-04	207.3	518.2	91.4	555.2	26.1	235.6
2026-05	239.9	522.5	43.5	566.1	32.7	207.3
环比变化	32.7	4.4	-47.9	10.9	6.5	-28.3
中国						
2026-04	758.5	779.4	130.6	870.9	1.7	796.0
2026-05	798.2	729.4	152.4	892.7	1.7	785.8
环比变化	39.6	-50.1	21.8	21.8	0.0	-10.2
巴西						
2026-04	74.5	424.6	0.2	74.0	315.7	109.3
2026-05	112.1	381.0	0.2	74.0	326.6	92.7
环比变化	37.7	-43.5	0.0	0.0	10.9	-16.5
全球						
2026-04	1612.7	2653.4	952.5	2593.9	951.9	1677.3
2026-05	1682.3	2526.4	944.3	2649.4	943.6	1564.1
环比变化	69.7	-126.9	-8.3	55.5	-8.3	-113.2

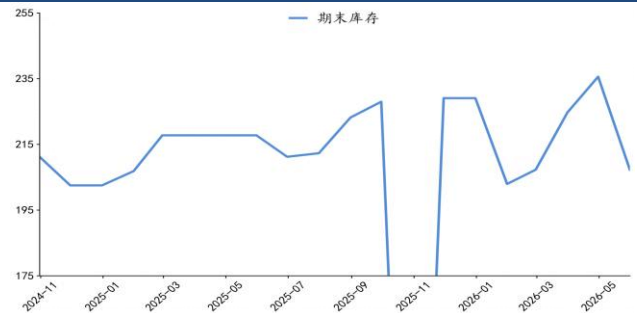
数据来源: Wind, 建信期货研究发展部

图1: 美国棉花期末库存 万吨



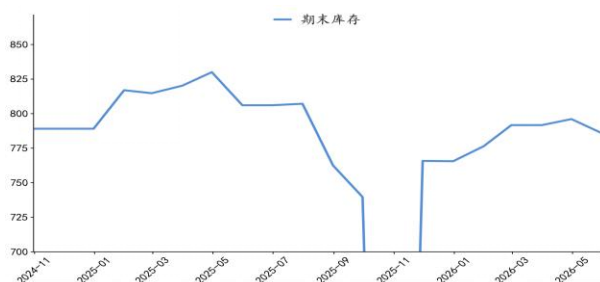
数据来源: Wind, 建信期货研究发展部

图2: 印度棉花期末库存 万吨



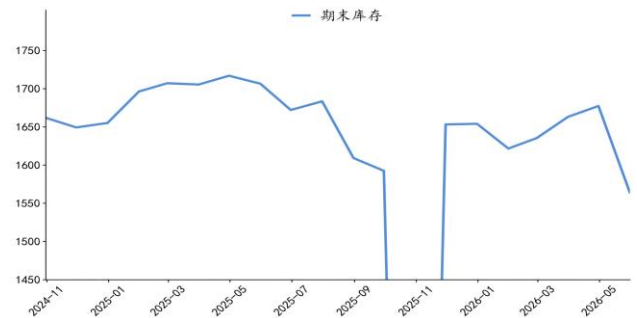
数据来源: Wind, 建信期货研究发展部

图3: 中国棉花期末库存 万吨



数据来源: Wind, 建信期货研究发展部

图4: 全球棉花期末库存 万吨



数据来源: Wind, 建信期货研究发展部

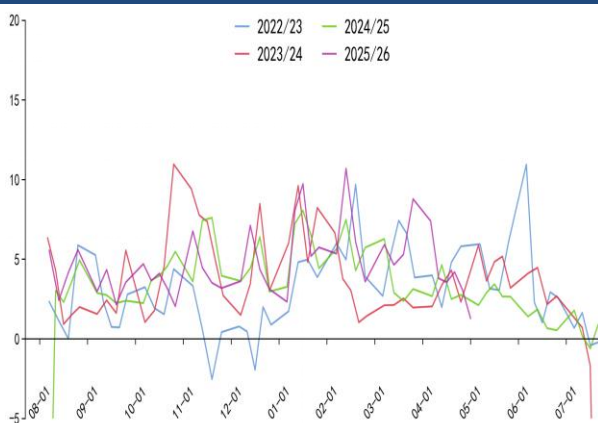
2.2 美棉出口情况

据 USDA 最新数据，截止 5 月 7 日当周 2025/2026 年度，（单位：万吨）

1. 销售：美棉净签约 1.29 万吨（环比-1.77，同比-0.81），本年度累计签约 256.54 万吨，同比减 3.54 万吨，累计签约数量占出口预估比 95.8%，销售差 11.25 万吨，剩余周均需销量 0.94 万吨。

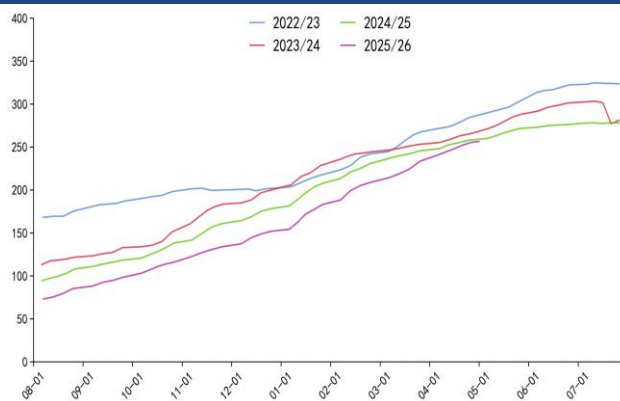
2. 装运：美棉装运 6.86 万吨（环比-0.91，同比-2.42），本年度累计装运 188.56 万吨，同比减 3.46 万吨，累计装运数量占出口预估比 70.4%，装船差 79.24 万吨，剩余周均需装量 6.60 万吨。

图5：美棉周度签约量 万吨



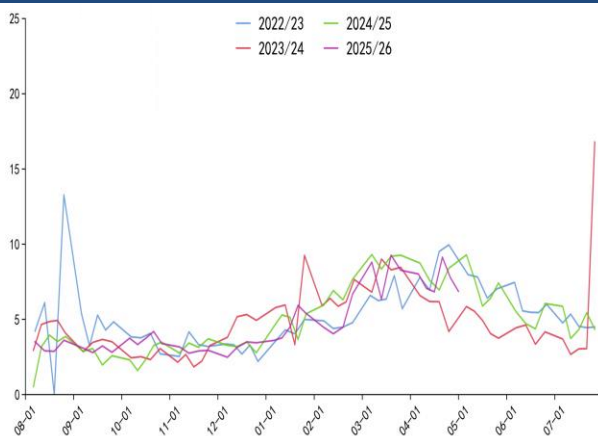
数据来源：Wind，建信期货研究发展部

图6：美棉累计签约量 万吨



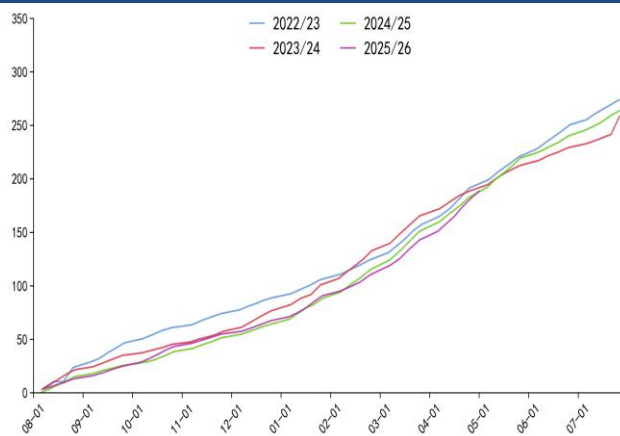
数据来源：Wind，建信期货研究发展部

图7：美棉周度装运量 万吨



数据来源：Wind，建信期货研究发展部

图8：美棉累计装运量 万吨

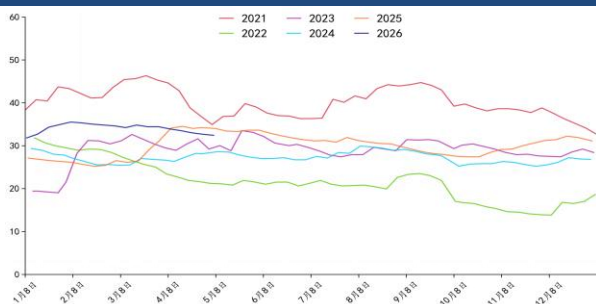


数据来源：Wind，建信期货研究发展部

2.3 纺织企业运行情况

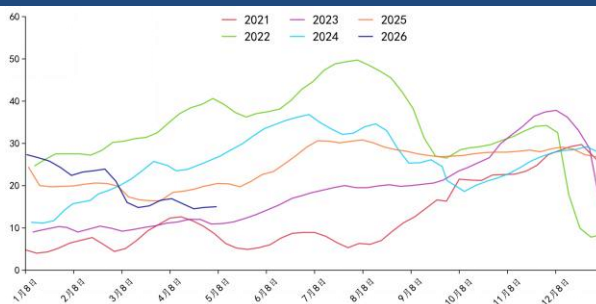
截止5月8日，根据棉纺织信息网统计，纺企棉花库存为32.4天，较上周下降0.3天；纺企棉纱库存为15.0天，较上周上升0.2天；织厂棉纱库存为9.9天，较上周上升0.9天；棉坯布库存为23.7天，较上周上升0.4天。截至5月8日，中国纱线负荷指数为57.2%，较上周下降0.2%；中国坯布负荷指数为57.2%，较上周下降0.2%。

图9：纺企棉花库存 天



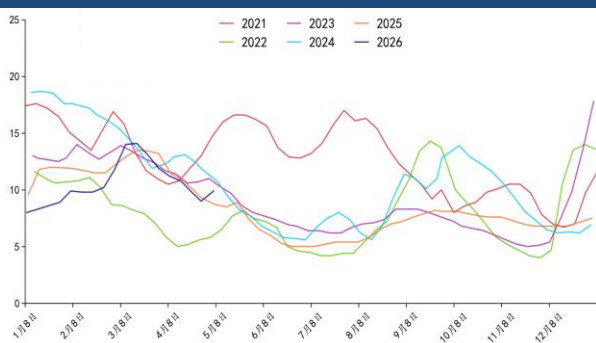
数据来源：棉纺织信息网，建信期货研究发展部

图10：纺企棉纱库存 天



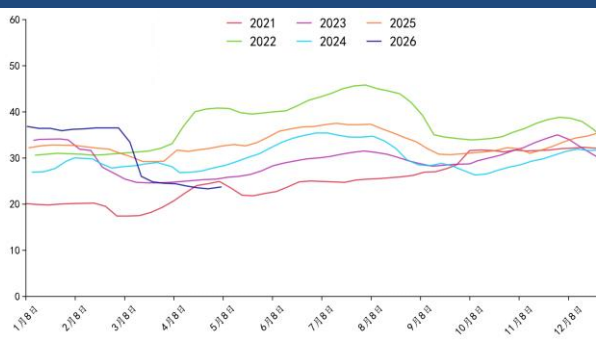
数据来源：棉纺织信息网，建信期货研究发展部

图11：织厂棉纱库存 天



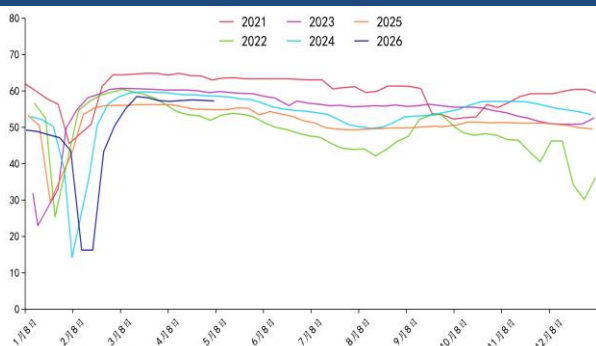
数据来源：棉纺织信息网，建信期货研究发展部

图12：全棉坯布库存 天



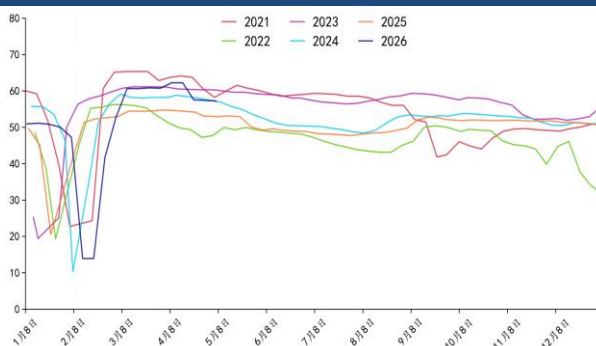
数据来源：棉纺织信息网，建信期货研究发展部

图13：中国纱线负荷指数 %



数据来源：棉纺织信息网，建信期货研究发展部

图14：中国坯布负荷指数 %



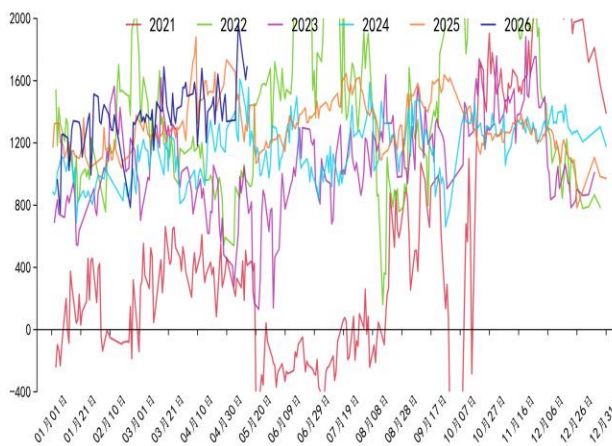
数据来源：棉纺织信息网，建信期货研究发展部

2.4 基差及月间价差

现货基差方面，截至2026年5月14日收盘，中国棉花价格指数3128B对应棉花05合约基差为1687，较上周下跌281元。

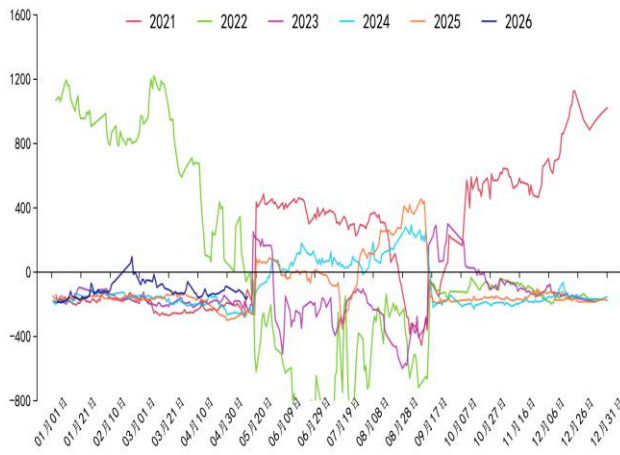
月间价差方面，截至2026年5月14日收盘，棉花5-9价差为-155，较上周下跌45元/吨。

图15：棉花05合约基差



数据来源：Wind，建信期货研究发展部

图16：棉花5-9价差

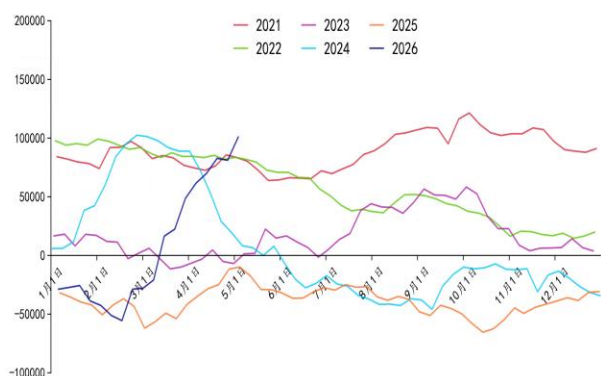


数据来源：Wind，建信期货研究发展部

2.5 CFTC持仓及国内注册仓单

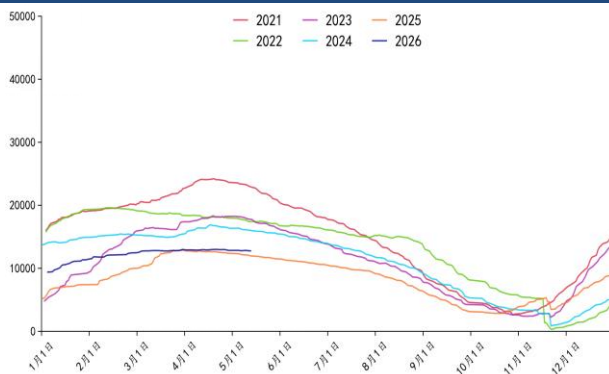
美国商品期货交易委员会（CFTC）的报告显示，截至5月5日，非商业多头持仓量为144088张，较上周增加11527张；非商业空头净持仓为43406张，较上周减少8214张；非商业净持仓量为100682张，较上周增加19741张。截至5月14日，国内棉花注册仓单总量为12740张，较上周减少59张。

图17：CFTC棉花非商业净持仓



数据来源：Wind，建信期货研究发展部

图18：郑商所棉花仓单总量



数据来源：Wind，建信期货研究发展部

【建信期货研究发展部】

宏观金融研究团队 021-60635739 有色金属研究团队 021-60635734 黑色金属研究团队 021-60635736
 石油化工研究团队 021-60635738 农业产品研究团队 021-60635732 量化策略研究团队 021-60635726

免责声明:

本报告由建信期货有限责任公司(以下简称本公司)研究发展部撰写。

本研究报告仅供报告阅读者参考。在任何情况下,本报告中的信息或所表述的意见并不构成对任何人的投资建议,本公司不对任何人因使用本报告中的内容所导致的损失负任何责任。

市场有风险,投资需谨慎。本报告是基于本公司认为可靠且已公开的信息,本公司力求但不保证这些信息的准确性和完整性,也不保证文中观点或陈述不会发生任何变更,在不同时期,本公司可发出与本报告所载资料、意见及推测不一致的报告。

本报告版权归建信期货所有。未经建信期货书面授权,任何机构或个人不得以翻版、复制、发表、引用或再次分发他人等任何形式侵犯本公司版权。如征得本公司同意进行引用、刊发的,须在授权范围内使用,并注明出处为“建信期货研究发展部”,且不得对本报告进行任何有悖原意的引用、删节和修改。

【建信期货业务机构】

总部大宗商品业务部

地址:上海市浦东新区银城路99号(建行大厦)5楼
 电话:021-60635548 邮编:200120

深圳分公司

地址:深圳市福田区鹏程一路8号深圳建行大厦39层3913
 电话:0755-83382269 邮编:518038

山东分公司

地址:济南市历下区龙奥北路168号综合营业楼1833-1837室
 电话:0531-81752761 邮编:250014

广东分公司

地址:广州市天河区天河北路233号中信广场3316室
 电话:020-38909805 邮编:510620

北京营业部

地址:北京西城区西单北大街131号西单大悦城写字楼1103室
 电话:010-83120360 邮编:100032

福清营业部

地址:福清市音西街福清万达广场A1号楼21层2105、2106室
 电话:0591-86006777/86005193 邮编:350300

郑州营业部

地址:郑州市未来大道69号未来大厦2008A
 电话:0371-65613455 邮编:450008

宁波营业部

地址:浙江省宁波市鄞州区宝华街255号0874、0876室
 电话:0574-83062932 邮编:315000

总部金融机构业务部

地址:上海市浦东新区银城路99号(建行大厦)6楼
 电话:021-60636327 邮编:200120

西北分公司

地址:西安市高新区高新路42号金融大厦建行1801室
 电话:029-88455275 邮编:710075

浙江分公司

地址:杭州市上城区五星路188号荣安大厦602-1室
 电话:0571-87777081 邮编:310000

上海浦电路营业部

地址:上海市浦电路438号1306室(电梯16层F单元)
 电话:021-62528592 邮编:200122

上海杨树浦路营业部

地址:上海市虹口杨树浦路248号瑞丰国际大厦811室
 电话:021-63097527 邮编:200082

泉州营业部

地址:泉州市丰泽区丰泽街608号建行大厦14层CB座
 电话:0595-24669988 邮编:362000

厦门营业部

地址:厦门市思明区鹭江道98号建行大厦2908
 电话:0592-3248888 邮编:361000

成都营业部

地址:成都市青羊区提督街88号28层2807号、2808号
 电话:028-86199726 邮编:610020

【建信期货联系方式】

地址:上海市浦东新区银城路99号(建行大厦)5楼
 邮编:200120 全国客服电话:400-90-95533 转5
 邮箱:khh@ccb.ccbfutures.com 网址:http://www.ccbfutures.com