

光大期货能化商品日报（2026年5月14日）

一、研究观点

品种	点评	观点
原油	<p>周三油价下挫,其中 WTI 6 月合约收盘下跌 1.16 美元至 101.02 美元/桶,跌幅 1.14%。布伦特 7 月合约收盘下跌 2.14 美元至 105.63 美元/桶,跌幅 1.99%。SC2606 以 622.2 元/桶收盘,下跌 21.9 元/桶,跌幅 3.4%。美国 4 月份生产者价格录得四年来的最大涨幅,这是在与伊朗的战争期间通胀加速的最新迹象。4 月份,美国消费者价格连续第二个月大幅上涨,创下近三年来的最大同比增幅。如果通胀压力不减,美联储可能需要加息,这表明战争已开始对美国的经济造成压力。油价上涨推高了燃料成本,经济学家预计未来几个月将看到其影响。EIA 数据显示,截至 5 月 8 美国商业原油库存减少 430 万桶,至 4.529 亿桶,此前市场预期为减少 210 万桶。SPR 减少 860 万桶至 3.841 亿桶。美国汽油库存减少 410 万桶至 2.157 亿桶,包括柴油和取暖油的馏分油库存增加 20 万桶至 1.025 亿桶。中美元首会晤,市场观望,同时在通胀爬高,加息预期上升的背景下,油价有所承压。</p>	震荡
燃料油	<p>周三,上期所燃料油主力合约 FU2606 收跌 1.24%,报 4377 元/吨;低硫燃料油主力合约 LU2606 收涨 1.34%,报 5078 元/吨。多重因素压制,地炼开工率降幅明显。据金联创开工率计算公式显</p>	震荡

	<p>示,截至5月13日,中国地炼常减压开工率为58.35%,较上周下跌2.78个百分点。从基本面看,本周新加坡高、低硫燃料油市场结构均走强。低硫方面,市场预期未来几周套利船货供应将趋紧,支撑低硫市场结构走强,但需要注意下游船加油市场需求疲软的压力。高硫方面,随着南亚和中东夏季高峰季节性电力需求的到来,将导致新加坡的高硫供应更加短缺。短期原油系产品预计仍将维持高波动率表现,关注美伊谈判前景。</p>	
<p>沥青</p>	<p>周三,上期所沥青主力合约BU2606收跌0.23%,报4395元/吨。百川盈孚统计,本周国内沥青厂装置开工率为19.11%,环比下降2.07%;本周社会库存率为35.27%,环比下降0.87%;本周国内炼厂沥青总库存水平为30.54%环比下降0.12%。低利润格局下,炼厂生产沥青意愿持续走弱,叠加炼厂整体原油加工量被动缩减,多数炼厂优先保障高毛利成品油生产,进一步挤压沥青产出。短期来看,炼厂未来原料供应不稳定,沥青产量仍有缩减预期,但另一方面刚需释放节奏偏慢施压价格上行空间,预计沥青价格波动率小于其他油品,裂解有望维持高位,关注美伊谈判前景。</p>	<p>震荡</p>
<p>聚酯</p>	<p>TA609昨日收盘在6364元/吨,收跌1.52%;现货报盘升水09合约146元/吨。EG2605昨日收盘在4829元/吨,收跌0.14%,基差减少22元/吨至96元/吨,现货报价4933元/吨。PX期货主力合约605收盘在9248元/吨,收跌1.95%。现货商谈价格为1203美元/吨,折人民币价格9488元/吨,基差收窄101元/吨至132元/吨。江浙涤丝产销整体偏弱,平均产销估算在2-3成。PX和PTA</p>	<p>震荡</p>

	<p>供应收缩，下游聚酯端产成品库存累库至高位，织造订单小幅改善，下游传导不畅，后市关注点可落在终端补库与出口订单上，若需求出现好转，高成本顺利传导，在 PTA 供应维持高损失下，PTA 或出现反弹行情。不可忽视成本端的高波动仍为影响价格的主要因素。乙二醇国内供应抬升，需求环节表现偏弱，终端刚需采购，本周乙二醇外轮到港计划偏低，港口库存如期去化，预计短期乙二醇价格宽幅震荡。</p>	
<p>橡胶</p>	<p>周三，截至日盘收盘沪胶主力 RU2609 上涨 575 元/吨至 18325 元/吨，NR 主力上涨 575 元/吨至 15550 元/吨，丁二烯橡胶 BR 主力上涨 160 元/吨至 15925 元/吨。昨日上海全乳胶 18200(+550)，全乳-RU2609 价差 190(+365)，人民币混合 17650(+550)，人混-RU2609 价差-360(+365)，BR9000 齐鲁现货 15700(+50)，BR9000-BR 主力-110(-170)。马来西亚 2026 年 3 月天胶出口量同比降 36.9%至 33,137 吨，环比降 2.2%。其中 44%出口至中国，其他依次为德国 18.1%、葡萄牙 4.6%、美国 4.4%、巴西 3.9%。厄尔尼诺正处在快速发展期，产区降雨逐渐增多，前期干旱得到缓解，需求端刚需下政策端利好发力，东南亚供应商消息面扰动，刺激胶价上行，橡胶价格短期回调后仍具反弹空间。短期市场预期先行，厄尔尼诺实质性影响尚未落地，警惕后期可能出现的预期差。</p>	<p>震荡</p>

甲醇	<p>周三，太仓现货价格 3125 元/吨，内蒙古北线价格在 2662.5 元/吨，CFR 中国价格在 404-408 美元/吨，CFR 东南亚价格在 632-637 美元/吨。下游方面，山东地区甲醛价格 1355 元/吨，江苏地区醋酸价 2930-3000 元/吨，山东地区 MTBE 价格 6425 元/吨。</p> <p>供应端，国内装置运行稳定，供应在高位震荡，海外方面伊朗装置开始复产。需求端，江浙地区负荷稳定在 6 成左右，后续关注浙江检修装置动态。综合来看，外轮到港相对稳定，国产货源补充，MTO 装置负荷没有继续提升的背景下，港口库存去库速度放缓，后续伊朗装置复产会压缩中国与海外甲醇价差，出口套利驱动逐步降低，到港缓慢恢复，若华东 MTO 装置开工持续维持低位，港口去库存在一定压力，短期价格仍受美伊局势影响，建议投资者控制风险。</p>	震荡
聚烯烃	<p>周三，华东拉丝主流在 9570-9650 元/吨，油制 PP 毛利-493.32 元/吨，煤制 PP 生产毛利 2338.13 元/吨，甲醇制 PP 生产毛利-128 元/吨，丙烷脱氢制 PP 生产毛利-1597.18 元/吨，外采丙烯制 PP 生产毛利-450.07 元/吨。PE 方面，HDPE 薄膜价格在 9901 元/吨，LDPE 薄膜价格在 11412 元/吨，LLDPE 薄膜价格在 8762 元/吨。</p> <p>利润端，油制聚乙烯市场毛利为-1915 元/吨；煤制聚乙烯市场毛利为 1806 元/吨。供应方面，随着利润的修复，上游炼厂检修装置开始逐步复产，后续产量可能会阶段性增加。需求方面，一方面需求逐步进入淡季，另一方面下游为避免亏损而选择减少采购。综合来看，供应边际回升，需求边际下降，聚烯烃短期驱</p>	震荡

	动偏空，但仍需关注美伊局势动向，建议投资者控制风险。	
聚氯 乙烯	周三，华东 PVC 市场价格下调，电石法 5 型料 4860-5030 元/吨，乙烯法主流参考 5150-5800 元/吨；华北 PVC 市场价格涨跌互现，电石法 5 型料主流参考 4860-4980 元/吨左右，乙烯料主流参考 5320-5660 元/吨；华南 PVC 市场价格下调，电石法 5 型料主流参考 5010-5100 元/吨左右，乙烯法主流参考 5300-5700 元/吨。 需求方面，国内房地产施工进入淡季，管材和型材开工率超预期下降。综合来看，地缘局势对乙烯法影响较大，但电石法利润同比走强，PVC 产量继续下降空间不大，需求进入淡季，整体去库速度将会放缓，后续关注出口订单落实情况以及伊朗局势动态。	震荡

二、日度数据监测

能化品种基差日报															2026/5/14			
品种	交易代码	现货市场	现货价格		期货价格		基差		基差率		现货价格涨跌幅	期货价格涨跌幅	基差变动	基差率变动	最新基差率在历史数据中的分位数	近一月走势		
			05-13	05-12	05-13	05-12	05-13	05-12	05-13	05-12						现货价格	期货价格	基差率
原油	SC	阿曼原油: 环太平洋	714.16	688.43	644.10	635.10	70.06	53.33	10.88%	8.40%	3.74%	1.42%	16.73	2.48%	0.969			
液化石油气	PG	市场价: 液化气: 广州地区	7258	7258	6141	5996	1117	1262	18.19%	21.05%	0.00%	2.42%	-145.00	-2.86%	0.875			
沥青	BU	山东重交沥青	4370	4370	4428	4405	-58	-35	-1.31%	-0.79%	0.00%	0.52%	-23.00	-0.52%	0.485			
高硫燃料油	FU	高硫380到岸成本	4748	4690	4438	4432	310.4	258.4	6.99%	5.83%	1.24%	0.14%	51.96	1.16%	0.84			
低硫燃料油	LU	新加坡含硫0.5%到岸成本	5605	5371	5015	5011	606	375	12.08%	7.49%	4.36%	0.08%	230.22	4.58%	0.973			
甲醇	MA	江苏	3120	3130	2899	2895	221	235	7.62%	8.12%	-0.32%	0.14%	-14.00	-0.49%	0.96			
尿素	UR	山东	1830	1840	1879	1893	-49	-53	-2.61%	-2.80%	-0.54%	-0.74%	4.00	0.19%	0.063			
线型低密度聚乙烯	L	华北(7042)	8320	8350	8213	8197	107	153	1.30%	1.87%	-0.36%	0.20%	-46.00	-0.56%	0.79			
聚丙烯	PP	华东(拉丝)	9550	9550	8781	8735	769	815	8.76%	9.33%	0.00%	0.53%	-46.00	-0.57%	0.99			
精对苯二甲酸	TA	华东内盘现货	6554	6615	6408	6444	146	171	2.28%	2.65%	-0.92%	-0.56%	-25.00	-0.38%	0.827			
乙二醇	EG	华东内盘现货	4933	4936	4837	4818	96	118	1.98%	2.45%	-0.06%	0.39%	-22.00	-0.46%	0.936			
苯乙烯	EB	江苏	9600	9600	9210	9283	390	317	4%	3%	0.00%	-0.79%	73.00	0.8%	0.722			
天然橡胶	RU	云南国营全乳胶: 上海	18200	17650	18010	17825	190	-175	1.05%	-0.98%	3.12%	1.04%	365.00	2.04%	0.995			
20号胶	NR	库提价: 天然橡胶(STR20, 泰国产): 青岛保税区仓库	15958	15492	15275	15015	683	477	4.47%	3.17%	3.01%	1.73%	205.99	1.29%	0.931			
纯碱	SA	市场价(中间价): 重质纯碱: 全国	1237.813	1237.813	1218	1224	19.8125	13.8125	1.6%	1.1%	0.00%	-0.49%	6.00	0.50%	0.361			

注: 1、青岛保税区仓库20号胶库提价为美金价乘以汇率后的人民币折算价。
 2、高硫380燃料油到岸成本和新加坡含硫0.5%到岸成本计算公式为(新加坡FOB价+10)*美元兑人民币汇率, 公式中的“10”代表运费。
 3、原油品种现货和期货价格单位为元/桶, 其余品种现货和期货价格单位为元/吨。
 4、表中“期货价格”为主力合约结算价。
 5、“基差率”列中蓝色代表现货升水(盘面贴水), 红色代表现货贴水(盘面升水)。
 6、“最新基差率在历史数据中的分位数”越大, 代表基差率越接近历史最高值, 反之亦然。
 7、原油、高硫燃料油的现货价格为前一日价格。

三、市场消息

1、石油输出国组织(OPEC)下调对2026年全球石油需求增长的预测。国际能源署(IEA)表示,由于战争对中东产油国造成严重破坏,今年全球石油供应将无法满足总需求。

2、美国能源信息署(EIA)公布的库存报告显示,上周美国原油和汽油库存下降,而馏分油库存增加。报告显示,截至5月8日美国商业原油库存减少430万桶,至4.529亿桶,此前市场预期为减少210万桶。美国战略石油储备(SPR)减少860万桶,至3.841亿桶。美国汽油库存减少410万桶,至2.157亿桶,此前市场预期为减少290万桶。美国包括柴油和取暖油的馏分油库存增加20万桶,至1.025亿桶,此前市场预期为减少270万桶。

四、图表分析

4.1 主力合约价格

图 1：原油主力合约收盘价（元/吨）

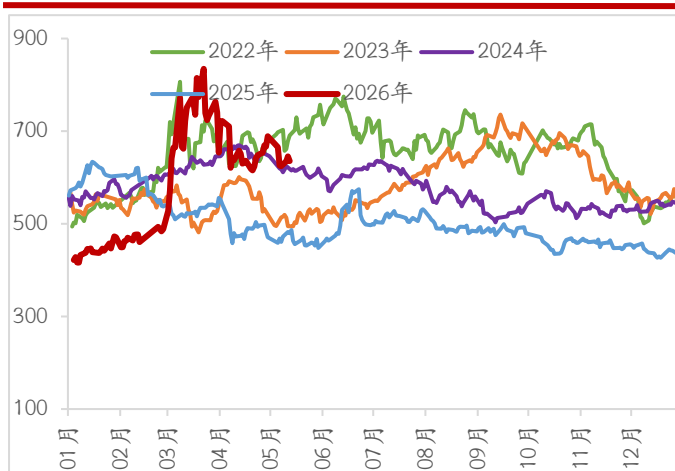


图 2：燃料油主力合约收盘价（元/吨）

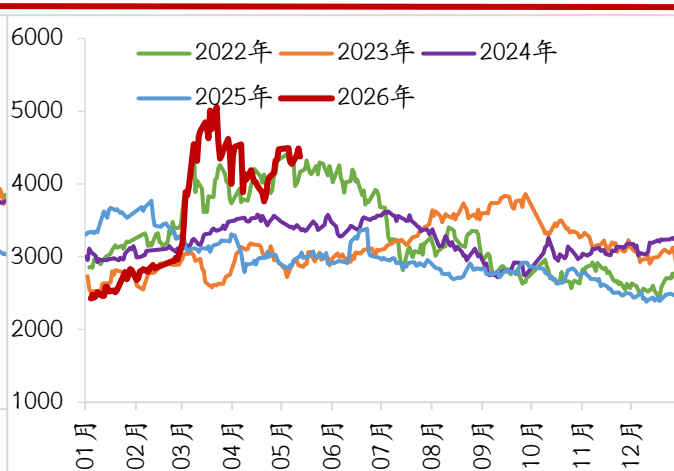


图 3：低硫燃料油主力合约收盘价（元/吨）

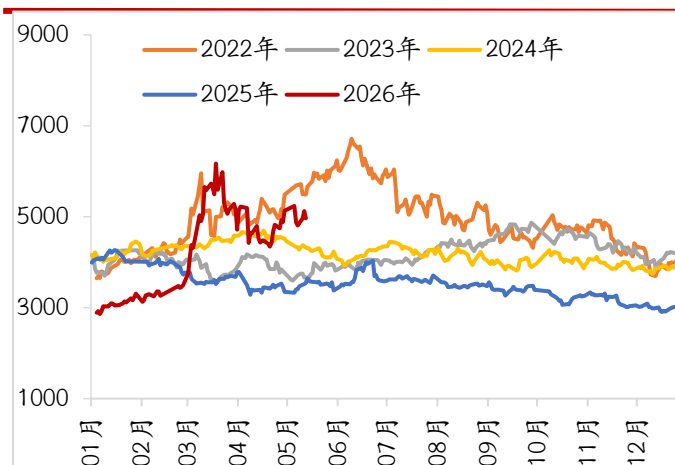


图 4：沥青主力合约收盘价（元/吨）

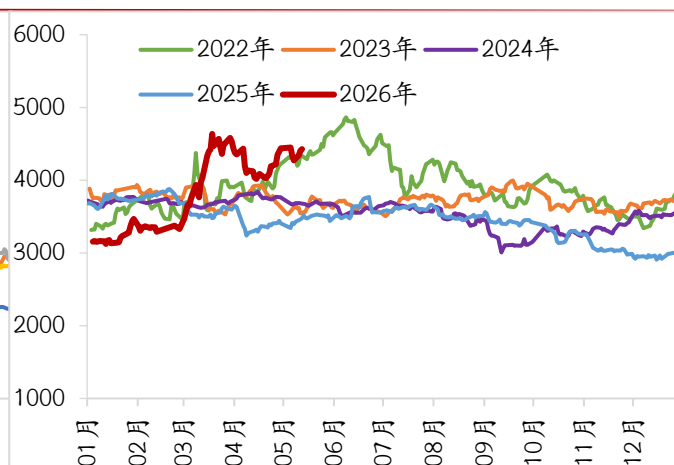


图 5：LPG 主力合约收盘价（元/吨）

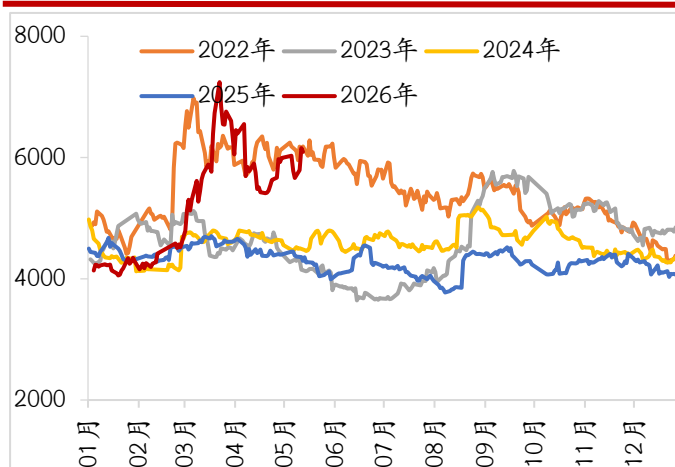


图 6：PTA 主力合约收盘价（元/吨）

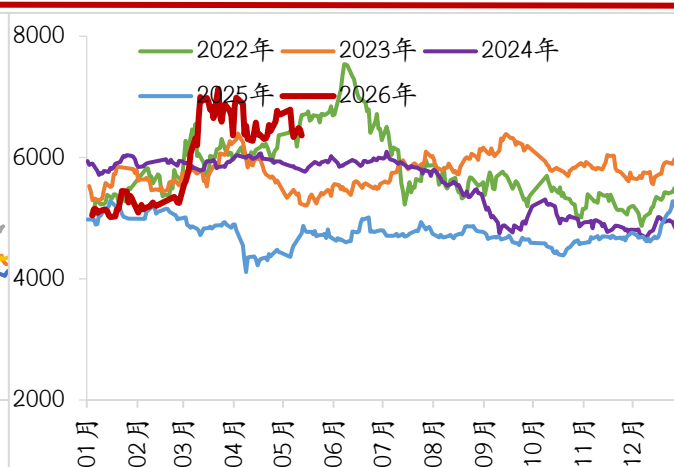


图 7：乙二醇主力合约收盘价（元/吨）

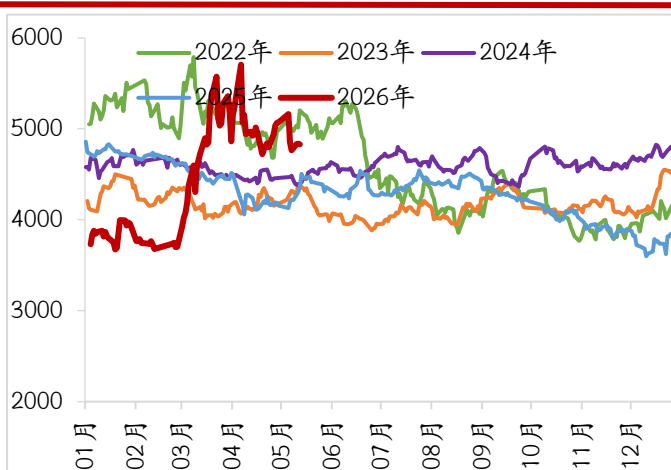


图 8：短纤主力合约收盘价（元/吨）

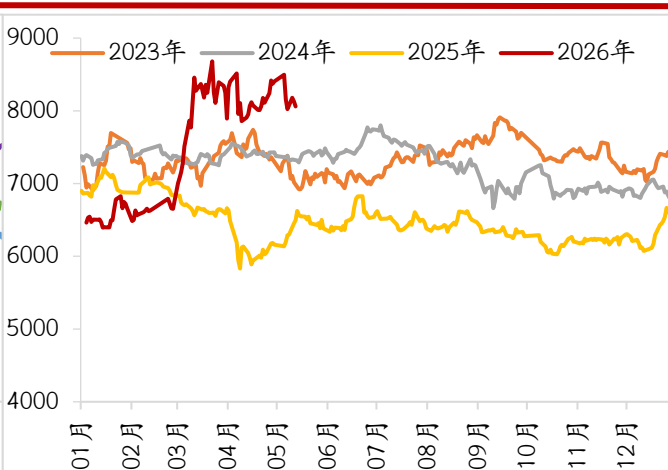


图 9：LLDPE 主力合约收盘价（元/吨）

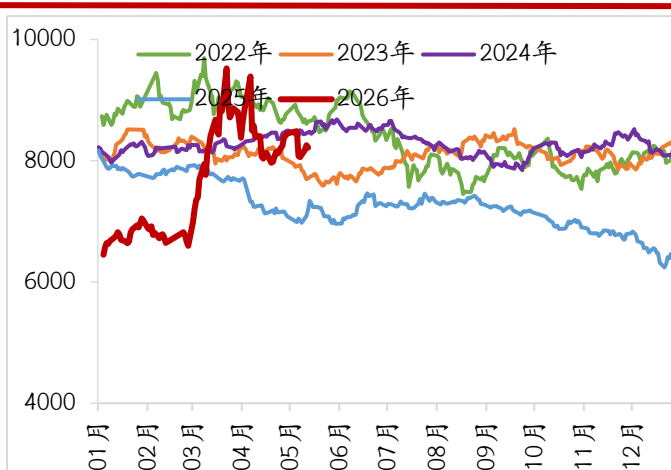


图 10：聚丙烯主力合约收盘价（元/吨）

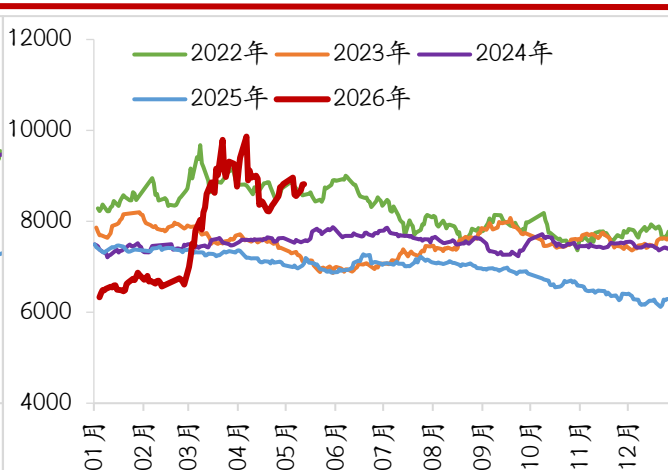


图 11：PVC 主力合约收盘价（元/吨）

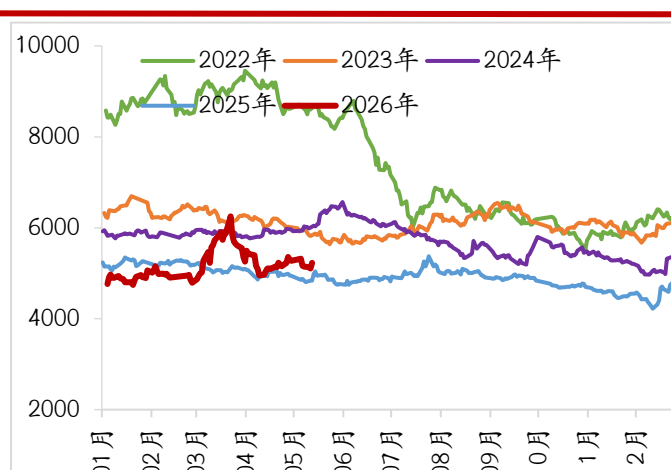
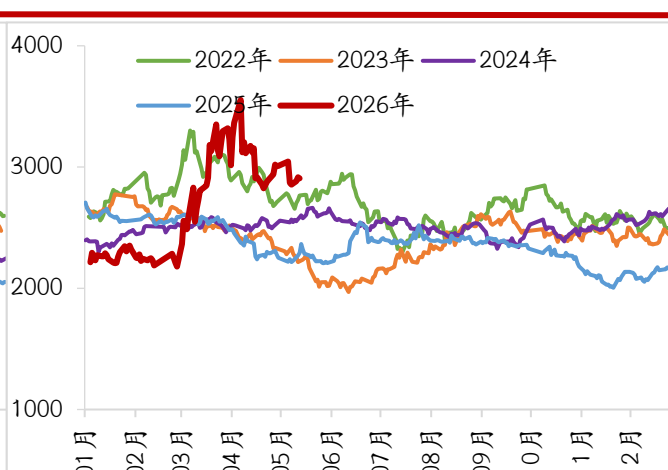


图 12：甲醇主力合约收盘价（元/吨）



资料来源：iFind、光大期货研究所

资料来源：iFind、光大期货研究所

图 13: 苯乙烯主力合约收盘价 (元/吨)

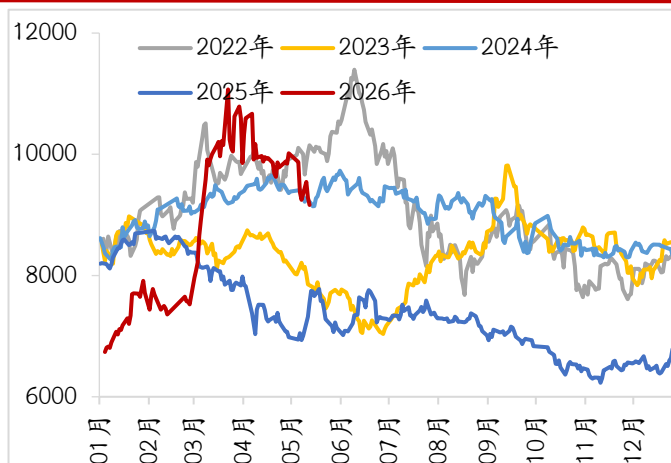


图 14: 20 号胶主力合约收盘价 (元/吨)

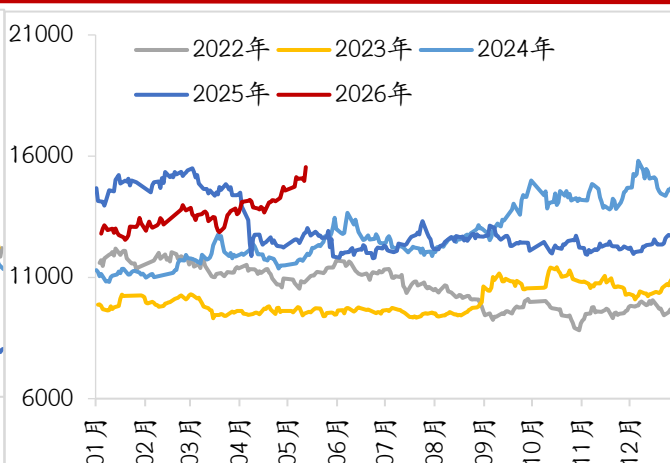


图 15: 橡胶主力合约收盘价 (元/吨)

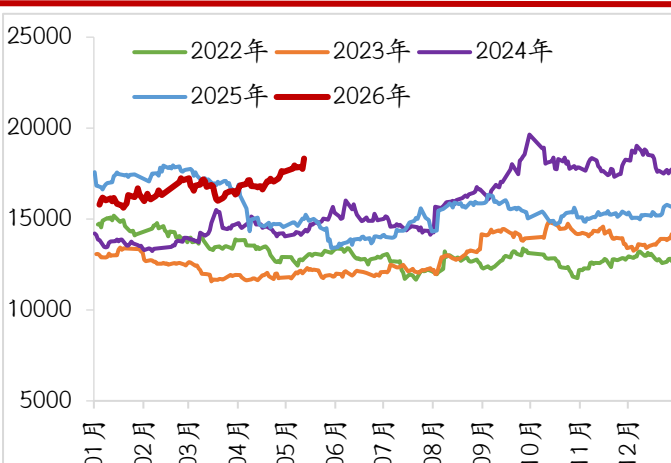


图 16: 合成橡胶主力合约收盘价 (元/吨)

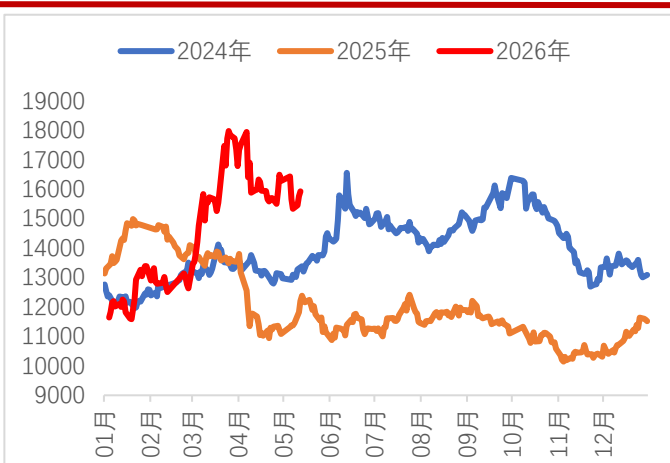


图 17: 欧线集运主力合约收盘价 (点)

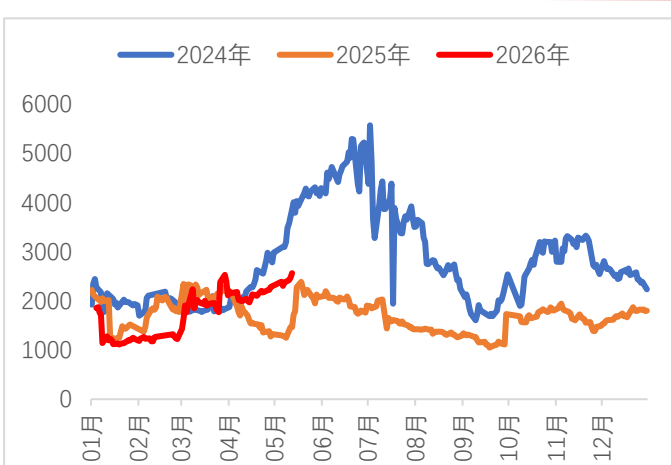
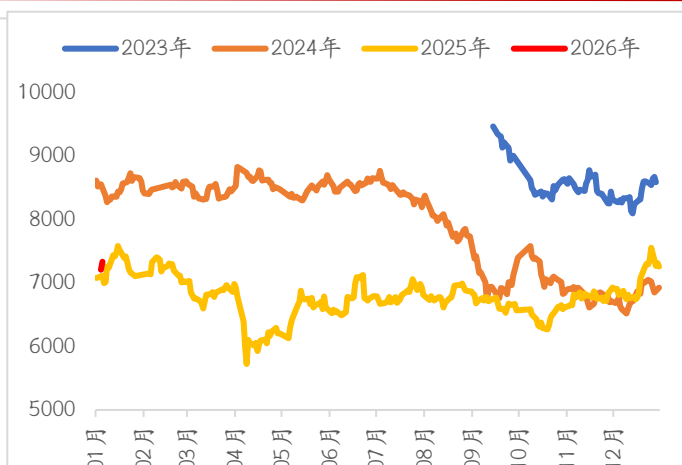


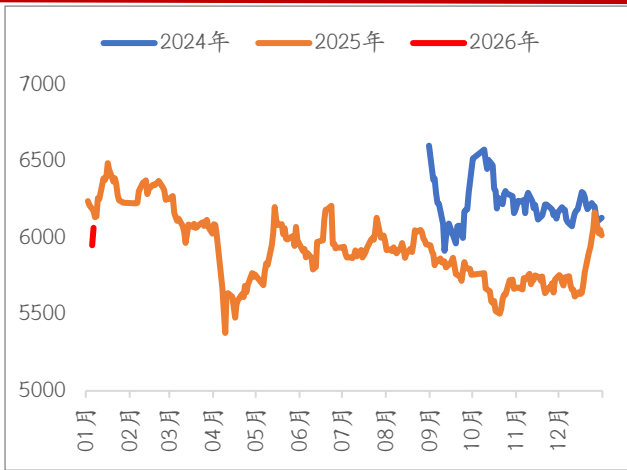
图 18: 对二甲苯主力合约收盘价 (元/吨)



资料来源: iFind、光大期货研究所

资料来源: iFind、光大期货研究所

图 19：瓶片主力合约收盘价（元/吨）



资料来源：iFind、光大期货研究所

4.2 主力合约基差

图 20：原油基差（美元/桶）

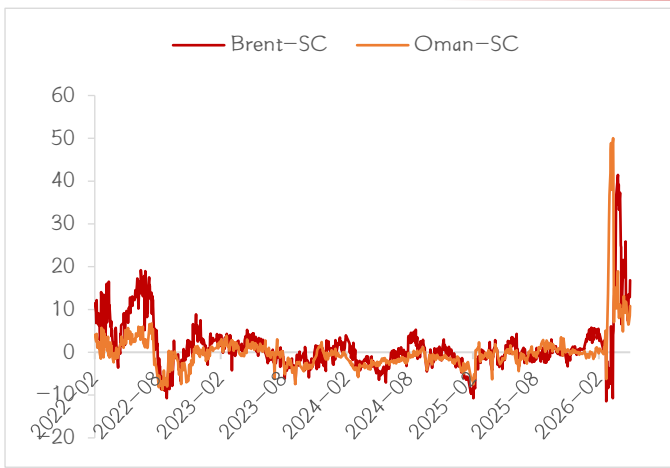


图 21：燃料油主力基差（元/吨）

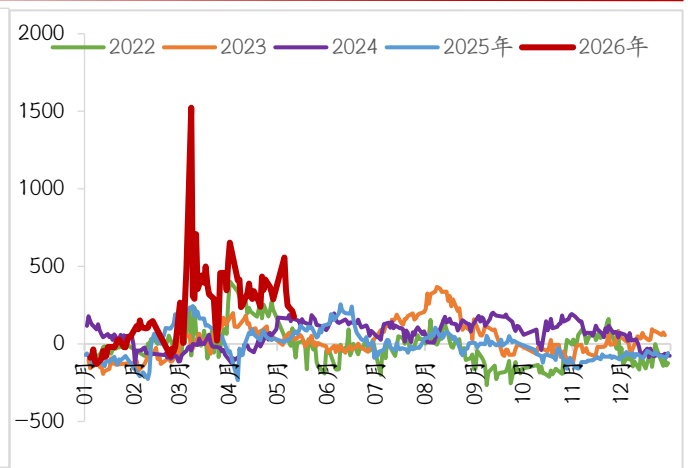


图 22：低硫燃料油主力基差（元/吨）

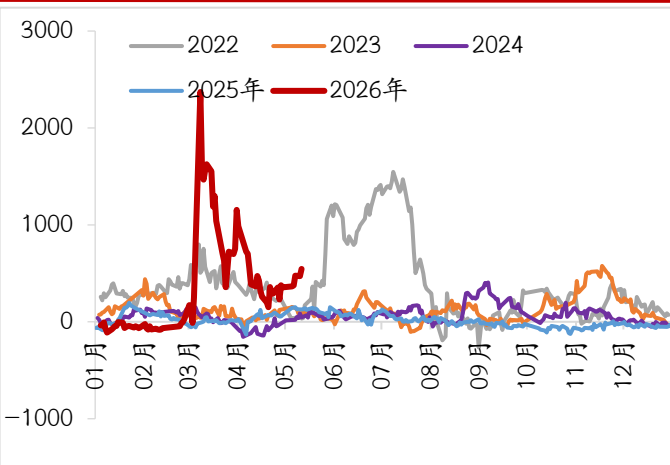


图 23：沥青主力基差（元/吨）

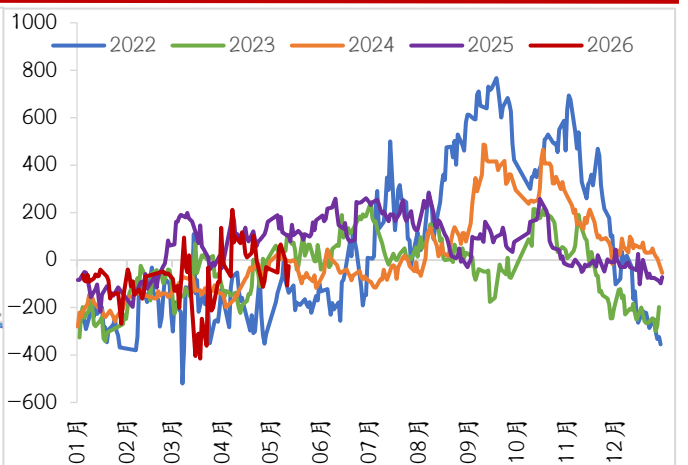


图 24: 乙二醇主力基差 (元/吨)

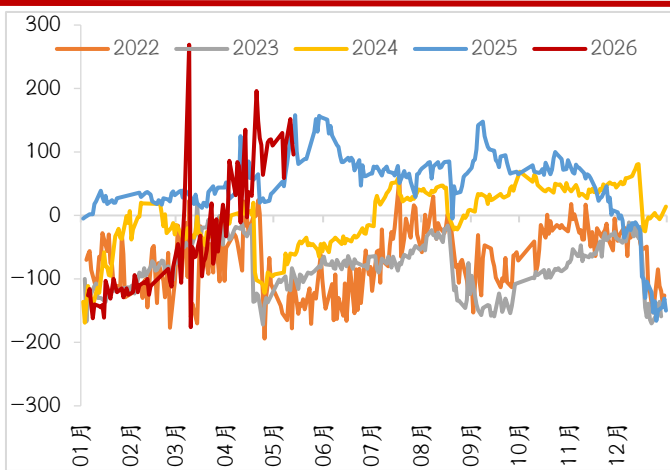


图 25: PP 主力基差 (元/吨)

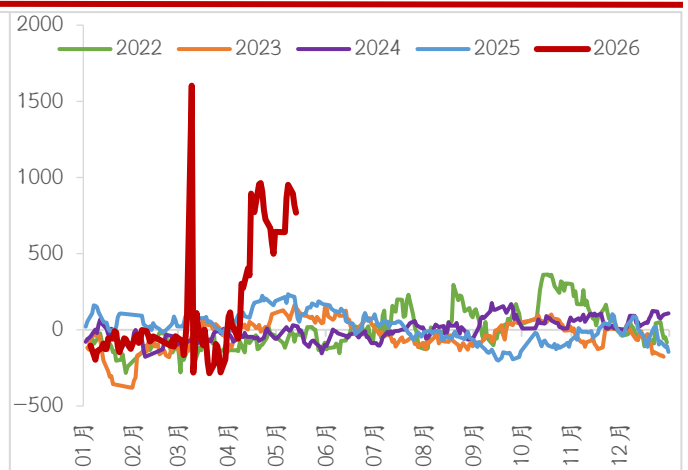


图 26: LLDPE 主力基差 (元/吨)

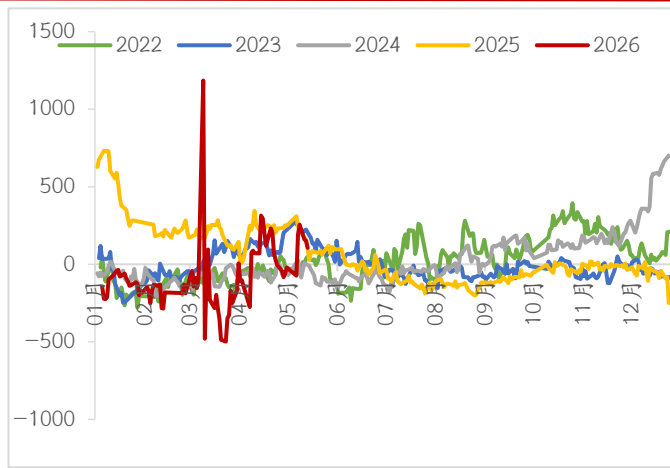
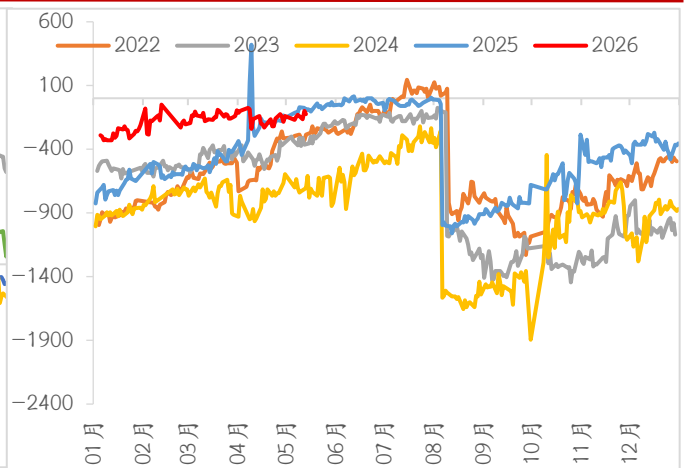


图 27: 天胶主力基差 (元/吨)



资料来源: iFind、光大期货研究所

资料来源: iFind、光大期货研究所

图 28: 20 号胶主力基差 (元/吨)

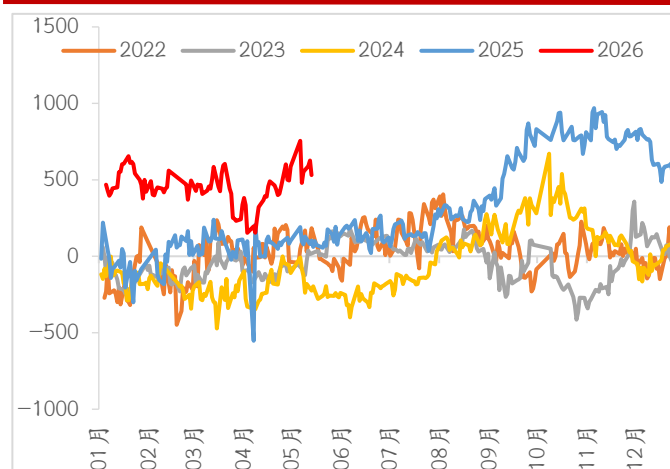
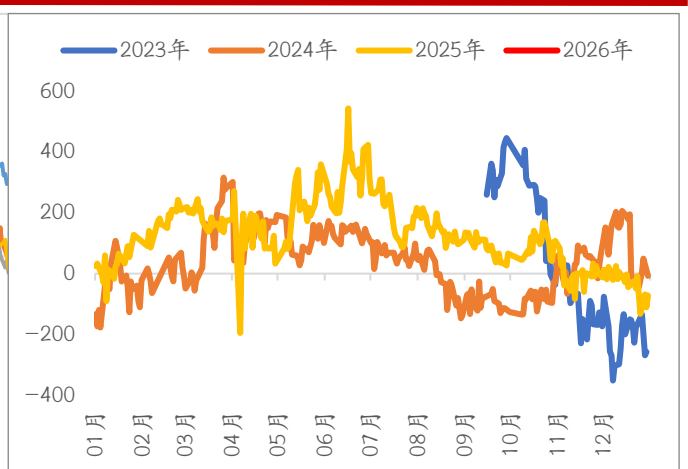


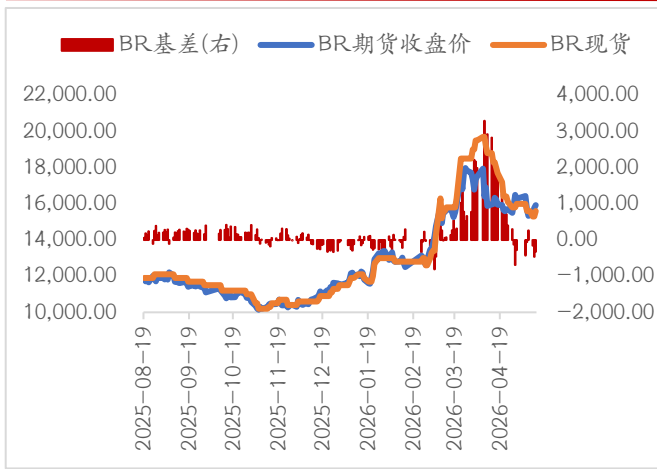
图 29: 对二甲苯主力基差 (元/吨)



资料来源: iFind、光大期货研究所

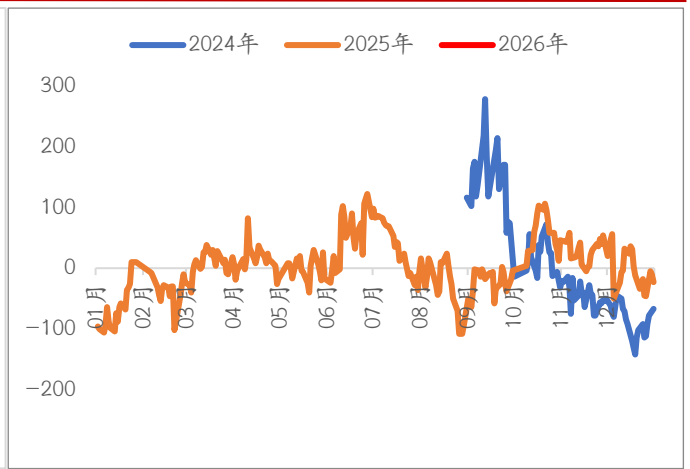
资料来源: iFind、光大期货研究所

图 30: 合成橡胶主力基差 (元/吨)



资料来源: iFind、光大期货研究所

图 31: 瓶片主力基差 (元/吨)



资料来源: iFind、光大期货研究所

4.3 跨期合约价差

图 32: 燃料油合约价差 01-05 (元/吨)

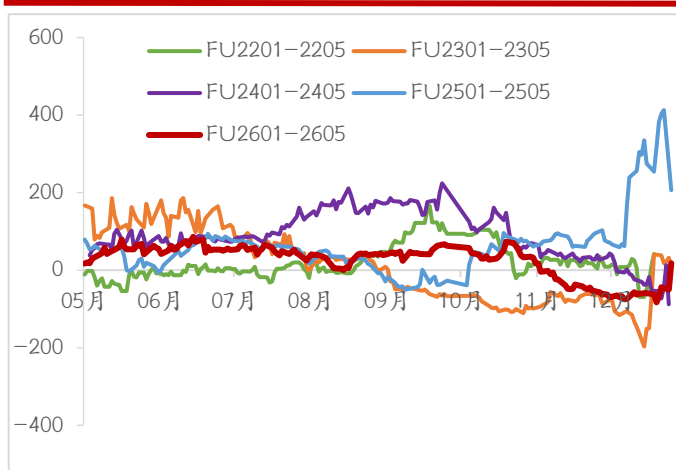


图 33: 燃料油合约价差 05-09 (元/吨)

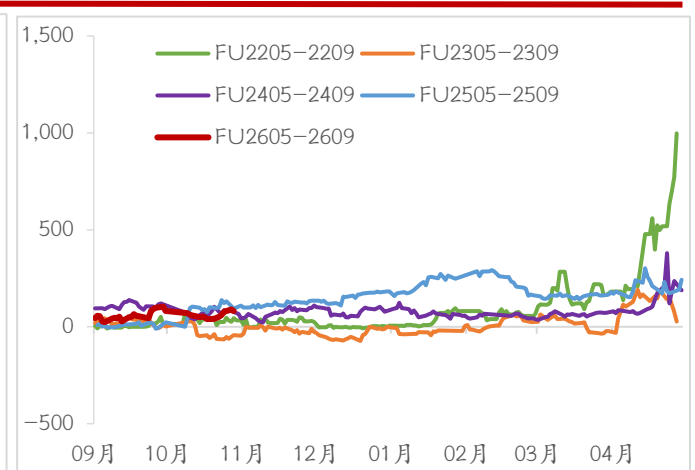


图 34: 沥青主力和次主力合约价差 (元/吨)

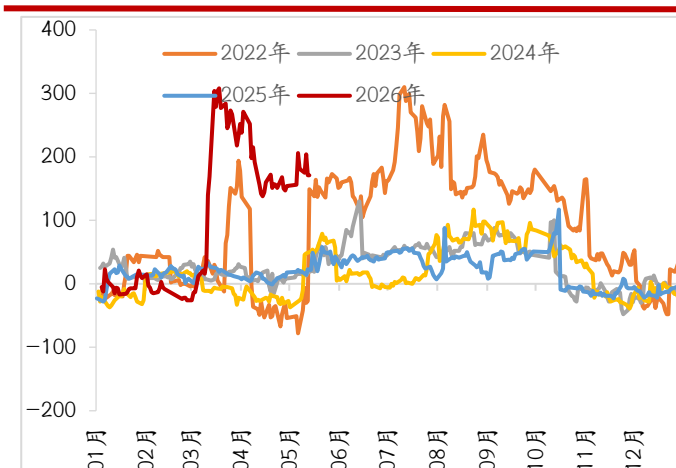


图 35: 欧线集运指数月差 (单位: 点)

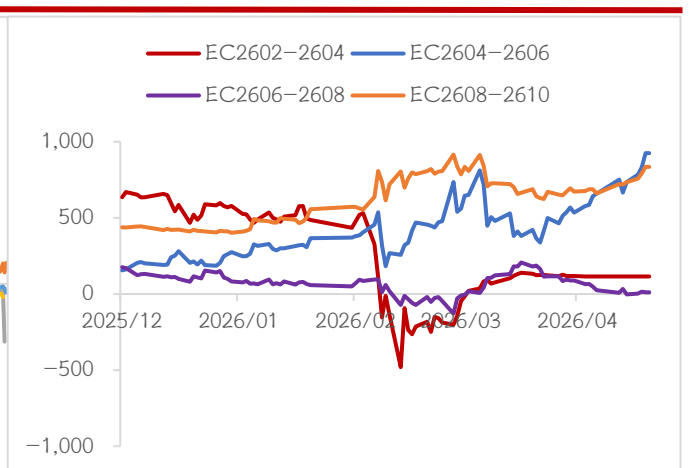
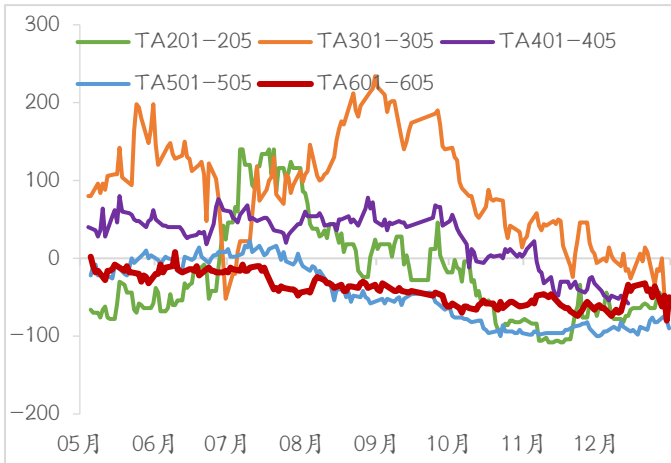
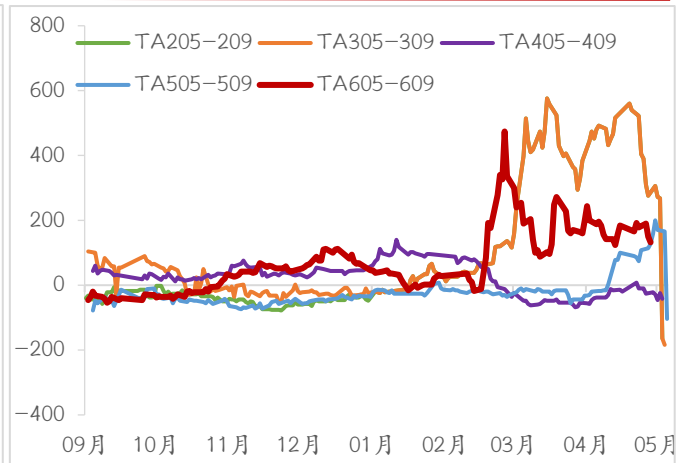


图 36: PTA 合约价差 01-05 (元/吨)



资料来源: iFind、光大期货研究所

图 37: PTA 合约价差 05-09 (元/吨)



资料来源: iFind、光大期货研究所

图 38: 乙二醇合约价差 01-05 (元/吨)

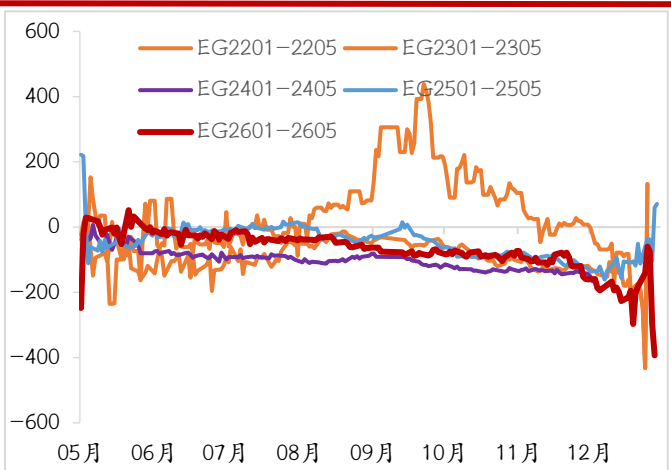
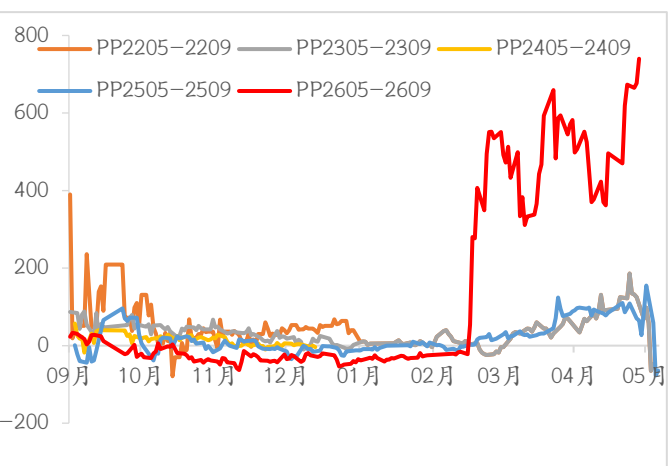


图 40: PP 合约价差 05-09 (元/吨)



资料来源: iFind、光大期货研究所

图 39: 乙二醇合约价差 05-09 (元/吨)

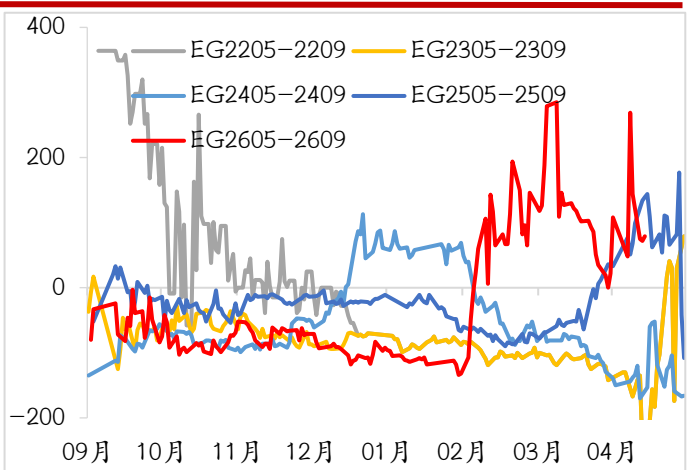
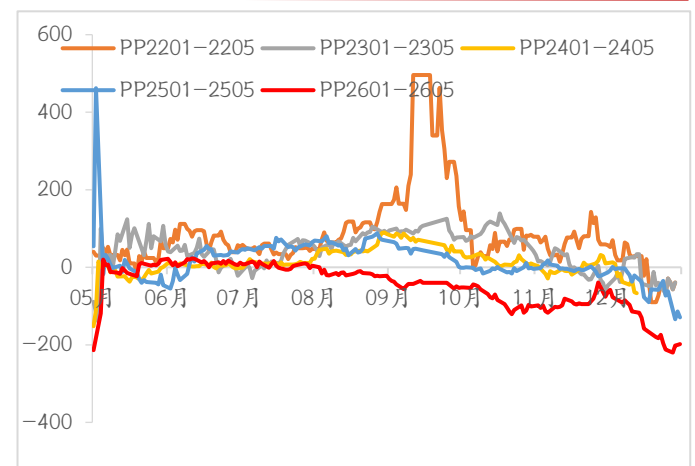
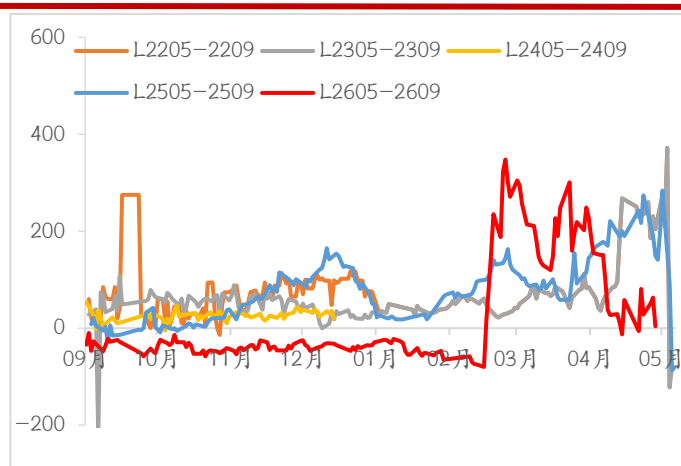


图 41: PP 合约价差 01-05 (元/吨)



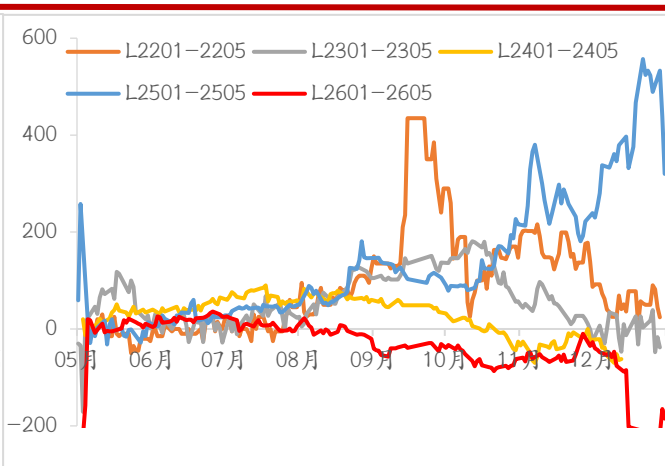
资料来源: iFind、光大期货研究所

图 42: LLDPE 合约价差 05-09 (元/吨)



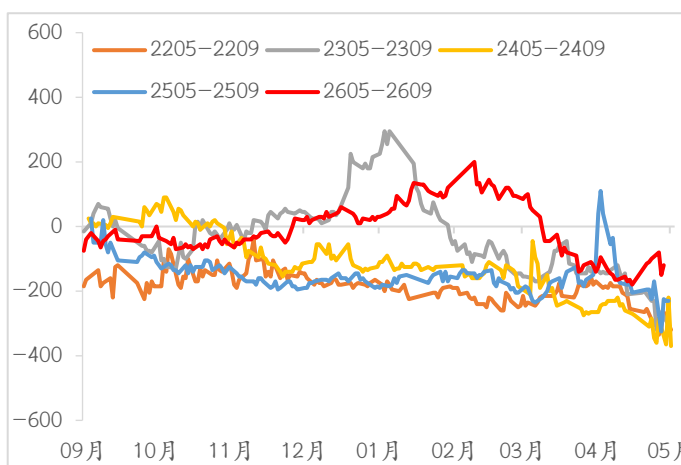
资料来源: iFind、光大期货研究所

图 43: LLDPE 合约价差 01-05 (元/吨)



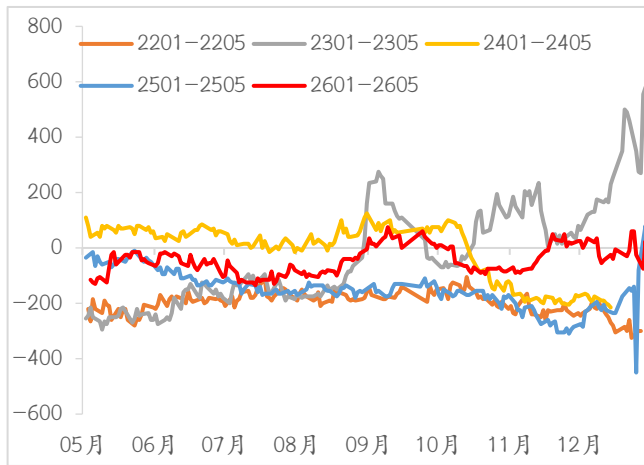
资料来源: iFind、光大期货研究所

图 44: 天胶合约价差 05-09 (元/吨)



资料来源: iFind、光大期货研究所

图 45: 天胶合约价差 01-05 (元/吨)



资料来源: iFind、光大期货研究所

4.4 跨品种价差

图 46: 原油内外盘价差 (美元/桶)

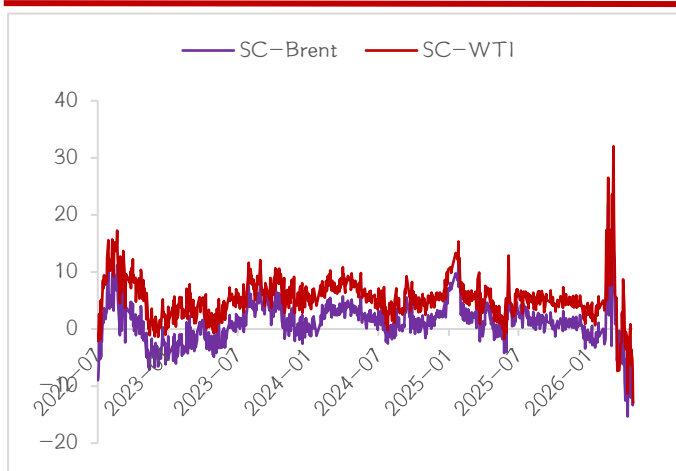


图 47: 原油 B-W 价差 (美元/桶)

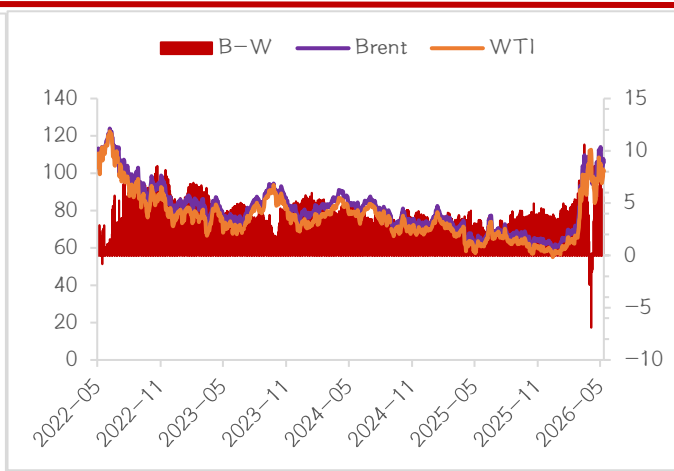


图 48: 燃料油高低硫价差 (元/吨)



图 49: 燃料油/沥青比值

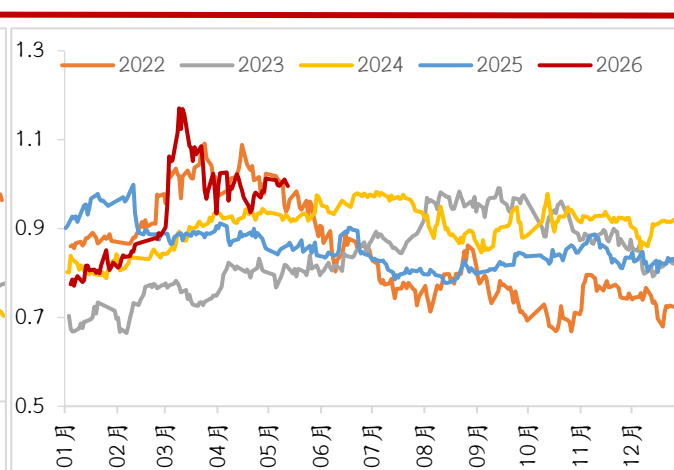


图 50: BU/SC 比值

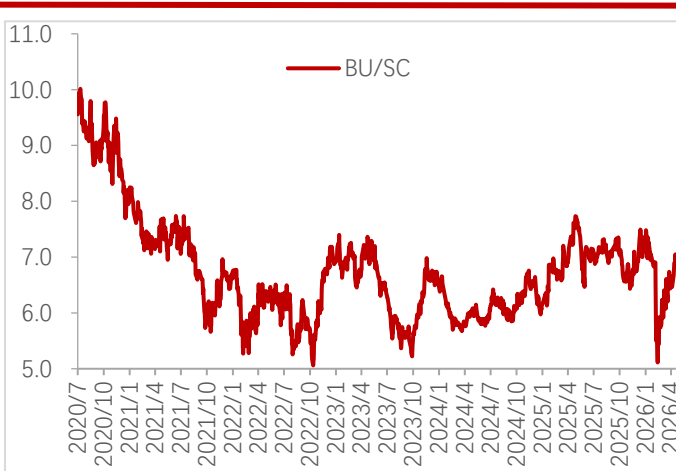


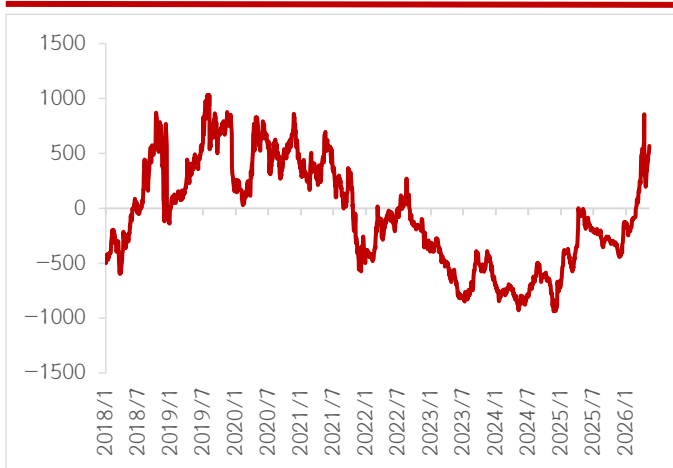
图 51: 乙二醇-PTA 价差 (元/吨)



资料来源: iFind、光大期货研究所

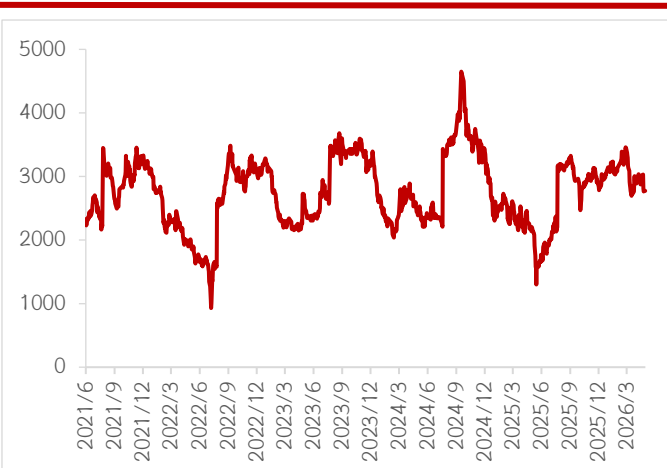
资料来源: iFind、光大期货研究所

图 52: PP-LLDPE 价差 (元/吨)



资料来源: iFind、光大期货研究所

图 53: 天胶-20 号胶价差 (元/吨)



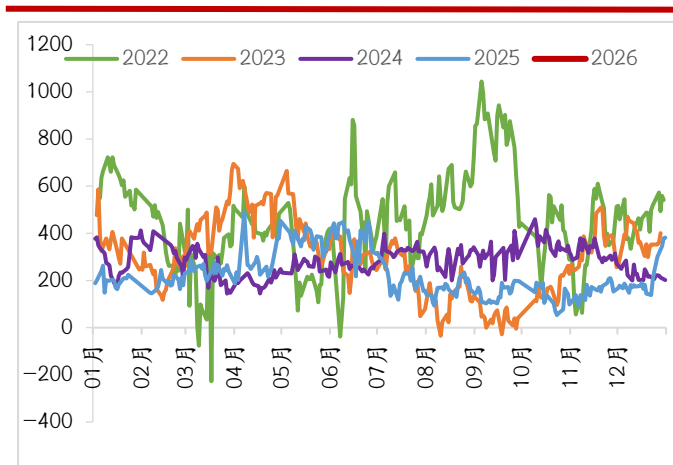
资料来源: iFind、光大期货研究所

4.5 生产利润

图 54: LLDPE 生产利润 (元/吨)



图 56: PTA 加工费 (元/吨)



资料来源: iFind、光大期货研究所

图 55: PP 生产利润 (元/吨)

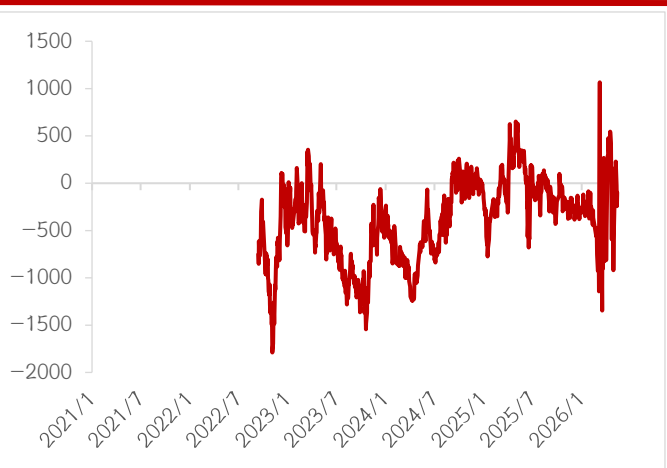


图 57: 乙烯法制乙二醇现金流 (美元/吨)



光期能化研究团队成员介绍

• 光大期货研究所副所长：钟美燕

现任光大期货研究所副所长，上海财经大学硕士，荣获 2019 年度、2021 年度、2022 年度、2023 年上期能源“优秀分析师”，带领能源研究团队获得上期能源 2021 年、2022 年优秀产业服务团队奖，2024、2023 年度期货日报最佳工业品分析师。十余年期货衍生品市场研究经验，服务于多家上市公司及国内知名企业，为其量身定制风险管理方案及投资策略。曾获郑商所高级分析师，并长期担任《第一财经》、《期货日报》等媒体特约评论员。2020 年能化团队主讲的“原油衍生品精品系列直播‘油’刃有余”入选中期协 2020 年期货投资者教育优秀案例。期货从业资格号：F3045334；期货交易咨询资格号：Z0002410。

• 能源化工研究总监：杜冰沁

现任光大期货研究所能源化工研究总监，美国威斯康星大学麦迪逊分校应用经济学硕士学位，山东大学金融学学士；荣获 2023、2022 年度上海期货交易所优秀能化分析师奖，2024、2023、2022 年度期货日报最佳工业品分析师称号，所在团队获得上期能源 2021 年、2022 年优秀产业服务团队奖；扎根国内外能源行业研究，深入研究产业链上下游，关注行业热点事件，撰写多篇深度报告，获得客户高度认可。长期在《期货日报》、《第一财经》等国内主流财经媒体发表观点，并接受《央视财经》和《21 世纪经济报道》等媒体采访。期货从业资格号：F3043760；期货交易咨询资格号：Z0015786。

• 天然橡胶/聚酯分析师：邱艺琳

现任光大期货研究所橡胶、聚酯分析师，金融学硕士，荣获 2023 年度上海期货交易所“新锐分析师”、2023 年度《中国模具信息》杂志优秀作者，2024 年度期货日报“最佳工业品期货分析师”称号，所在团队获得期货日报 2024 年度最佳能源化工产业期货研究团队奖。主要从事天然橡胶、20 号胶、对二甲苯、PTA、MEG、瓶片等期货品种的研究工作，擅长数据分析，逻辑能力较强。多次在《期货日报》、《文华财经》、《华夏时报》等国内主流财经媒体发表观点。期货从业资格号：F03107645；期货交易咨询资格号：Z0021445。

• 甲醇/丙烯/纯苯 PE/PP/PVC 分析师：彭海波

现任光大期货研究所甲醇、聚烯烃、PVC 分析师，工学硕士，中级经济师，荣获 2024 年度《中国模具信息》杂志优秀作者，所在团队获得期货日报 2024 年度最佳能源化工产业期货研究团队奖。多年能化期现贸易工作背景，通过 CFA 三级考试，具备将金融理论与产业操作相结合的经验。期货从业资格号：F03125423；期货交易咨询资格号：Z0022920。

联系我们

公司地址：中国（上海）自由贸易试验区杨高南路 729 号 6 楼、703 单元

公司电话：021-80212222

传真：021-80212200

客服热线：400-700-7979

邮编：200127

免责声明

本报告的信息均来源于公开资料，我公司对这些信息的准确性、可靠性和完整性不作任何保证，也不保证所包含的信息和建议不会发生任何变更。我们已力求报告内容的客观、公正，但文中的观点、结论和建议仅供参考，并不构成任何具体产品、业务的推介以及相关品种的操作依据和建议，投资者据此作出的任何投资决策自负盈亏，与本公司和作者无关。