

进口玉米拍卖 盘面继续回落

银河农产品

研究员：刘大勇

期货从业证号：F03107370

投资咨询证号：Z0018389



银河期货暖❤️服务 | 未来可期
与您一起迎接未来
Futures - Future

第一章 综合分析与交易策略

2

第二章 核心逻辑分析

4

第三章 周度数据追踪

11

玉米: 玉米种植结束, 美玉米底部震荡, 后期容易炒作天气, 预计美玉米12合约420美分/蒲以下空间有限。东北玉米上涨, 北港库存继续下降, 北港现货价格上涨。华北玉米上量减少, 玉米现货也上涨, 小麦价格企稳反弹, 华北今年玉米紧缺, 现货仍有上涨空间。进口玉米开始拍卖, 糙米也即将拍卖, 09玉米盘面继续回落, 09玉米后期会受抛储影响及接货时间影响, 预计09底部震荡。

淀粉: 淀粉厂开机率上升, 下游需求仍偏弱, 提货稳定, 淀粉库存略增。东北和华北玉米上涨, 副产品价格稳定, 淀粉现货上涨, 淀粉厂亏损扩大, 后期华北淀粉企业开机率会继续下降, 淀粉现货相对稳定。

【交易策略】

美玉米种植结束, 但后期仍会炒作天气, 美玉米12合约420美分/蒲附近有支撑。港口库存持续降库, 玉米现货相对稳定, 进口玉米已经拍卖, 糙米也即将拍卖, 预计现货会回落。09玉米贴水较多, 预计底部震荡, 09玉米和淀粉价差仍会窄幅震荡。

1.单边: 美玉米12可以尝试420美分/蒲以下可以尝试买入。09玉米底部震荡。

2.套利: 观望

3.期权: 观望(以上观点仅供参考, 不作为入市依据)

第一章	综合分析 with 交易策略	2
第二章	核心逻辑分析	4
第三章	周度数据追踪	11

国际—6月报告持平，美玉米底部震荡

USDA全球6月玉米供需平衡表

国家	月份	期初库存	产量	进口	国内饲料使用量	国内总需求	出口	期末库存
主要玉米出口国								
世界	5月预测	287.29	1264.98	187.48	801.55	1274.43	195.81	277.84
	6月预测	285.04	1265.98	187.48	801.9	1275.79	195.82	275.24
	变化值	-2.25	1	0	0.35	1.36	0.01	-2.6
美国	5月预测	35.95	401.85	0.64	149.87	324.75	67.95	45.73
	6月预测	34.68	401.85	0.64	149.87	324.75	67.95	44.46
	变化值	-1.27	0	0	0	0	0	-1.27
阿根廷	5月预测	2.38	53	0.01	11.2	15.6	37	2.79
	6月预测	2.78	53	0.01	11.2	15.6	37	3.19
	变化值	0.4	0	0	0	0	0	0.4
巴西	5月预测	5.98	131	1.6	65.5	93	43	2.58
	6月预测	5.99	131	1.6	65.5	93	43	2.59
	变化值	0.01	0	0	0	0	0	0.01
乌克兰	5月预测	0.31	30.5	0.01	5.3	6.23	24	0.6
	6月预测	0.31	30.5	0.01	5.3	6.23	24	0.6
	变化值	0	0	0	0	0	0	0

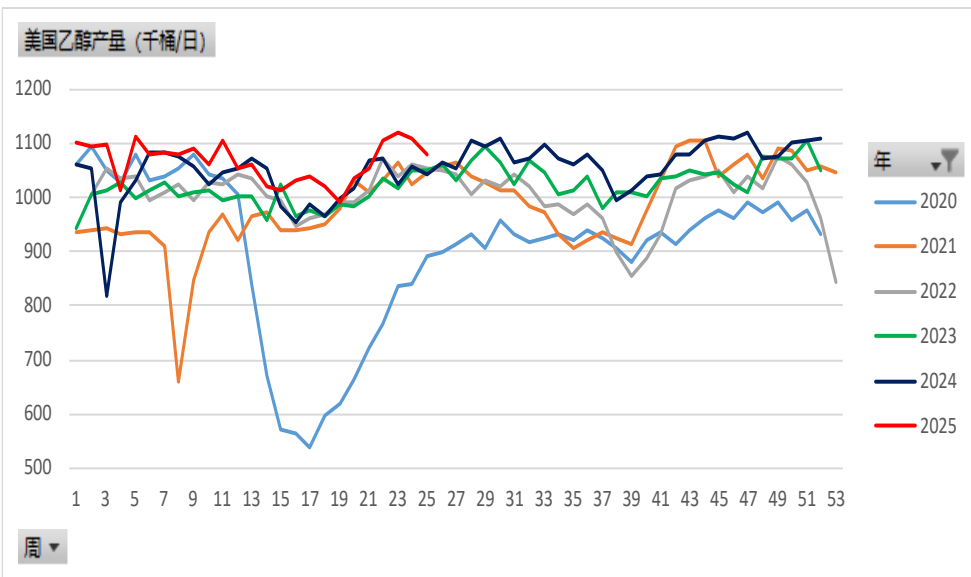
USDA6月美玉米供需表

USDA美玉米供需平衡表 (单位: 百万英亩, 蒲/英亩, 百万蒲) 银河期货、USDA												
年度	19/20	20/21	21/22	22/23	23/24	24/25 (5)	24/25 (6)	环比	25/26 (5)	25/26 (6)	环比	年度变化
种植面积	89.7	90.7	93.3	88.2	94.6	90.6	90.6	0	95.3	95.3	0	4.7
收获面积	81.3	82.3	85.3	78.7	86.5	82.9	82.9	0	87.4	87.4	0	4.5
单产	167.5	171.4	176.7	173.4	177.3	179.3	179.3	0	181	181	0	1.7
期初库存	2221	1919	1235	1377	1360	1763	1763	0	1415	1365	-50	-398
产量	13620	14111	15074	13651	15341	14867	14867	0	15820	15820	0	953
进口量	42	24	24	39	28	25	25	0	25	25	0	0
总供应量	15883	16054	16333	15067	16729	16655	16655	0	17260	17210	-50	555
饲用消费	5897	5597	5718	5486	5804	5775	5775	0	5900	5900	0	125
食种和工业	6287	6471	6766	6558	6869	6890	6890	0	6885	6885	0	-5
醇及副产品	4857	5033	5326	5176	5478	5500	5500	0	5500	5500	0	0
国内总消费	12184	12068	12484	12044	12673	12665	12665	0	12785	12785	0	120
出口量	1778	2753	2471	1661	2292	2600	2650	50	2675	2675	0	25
总使用量	13962	14821	14955	13705	14965	15240	15290	50	15460	15460	0	170
期末库存	1921	1233	1378	1362	1764	1415	1365	-50	1800	1750	-50	385
库消比	13.76%	8.32%	9.21%	9.94%	11.79%	9.28%	8.93%	-0.36%	11.64%	11.32%	-0.32%	2.39%
平均预测价	3.56	4.53	6	6.54	4.55	4.35	4.35	0	4.2	4.2	0	-0.15

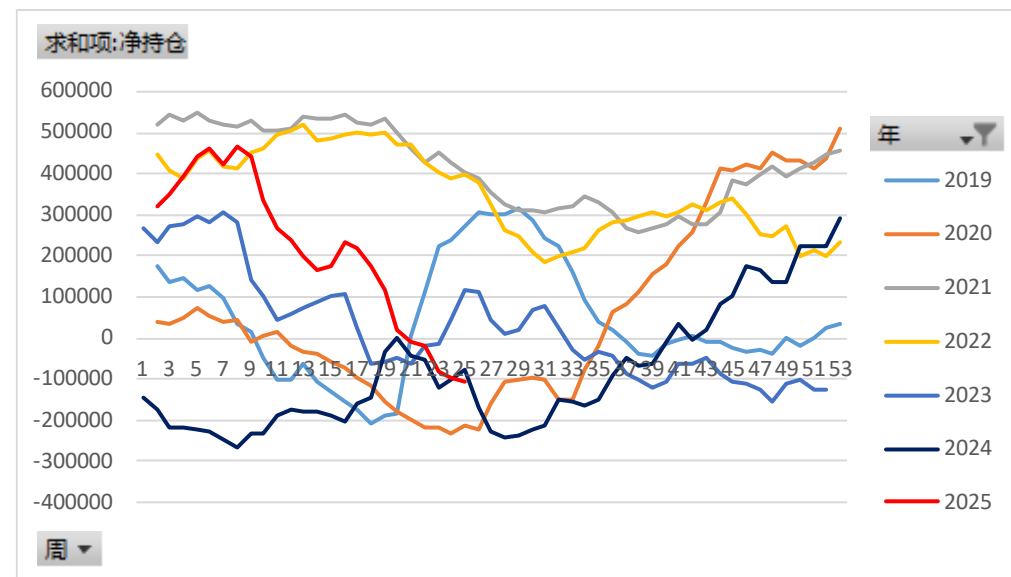
- 美玉米种植结束，美玉米底部震荡。美玉米进口26%关税，美高粱进口23%关税。国内进口利润扩大，广东港口2470元，巴西8月到港1989元，进口利润481元。
- 截止6月26日，本周美玉米出口检验137万吨，累计出口5494万吨。本周对中国出口0万吨，累计对中国出口2.7万吨，占比0.04%。
- 5月进口玉米19万吨，1-5月进口63万吨，去年同期1013万吨。

国际—美玉米非商业净空增加，乙醇产量回升

美国乙醇产量



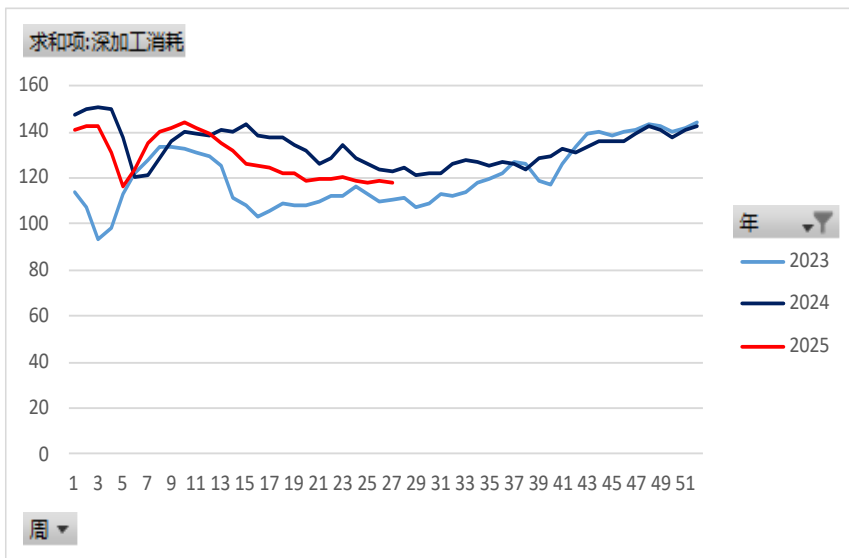
CFTC美玉米净空持仓



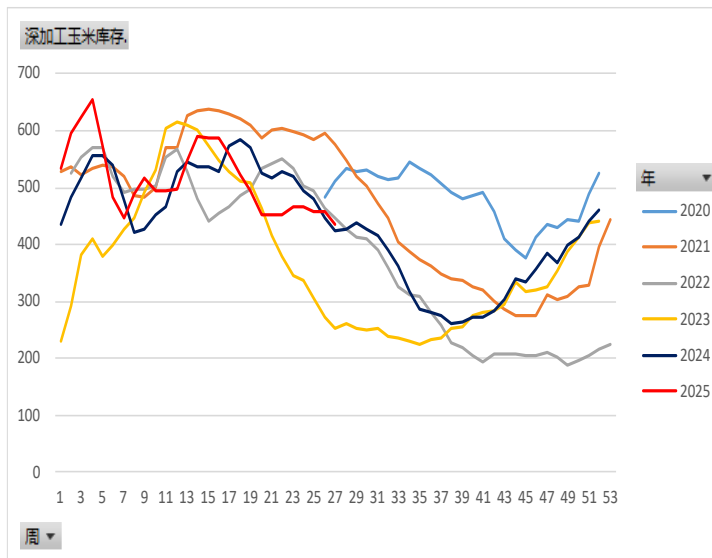
- 截止6月24日，美玉米非商业净空持仓13.1万手，净空增加。美国乙醇产量回落。
- 美玉米12：美玉米底部震荡，预计短期420美分/蒲以下空间有限。

国内-深加工库存下降，饲料企业库存下降，深加工消耗量略降

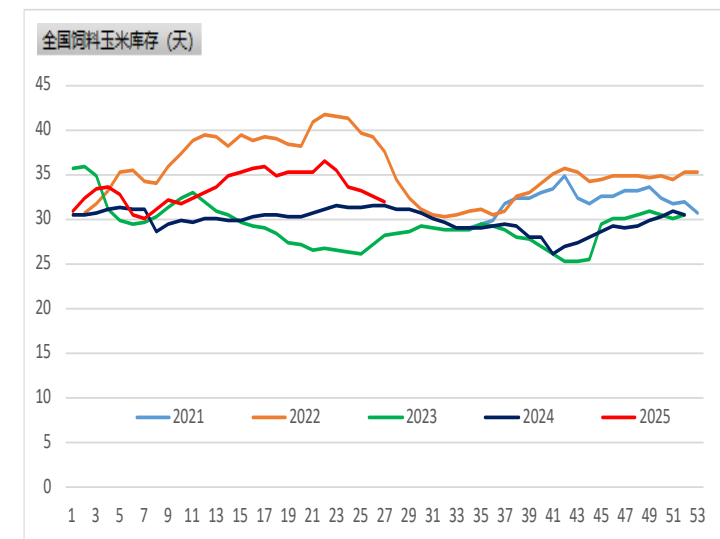
深加工企业周度玉米消耗量



深加工企业玉米库存



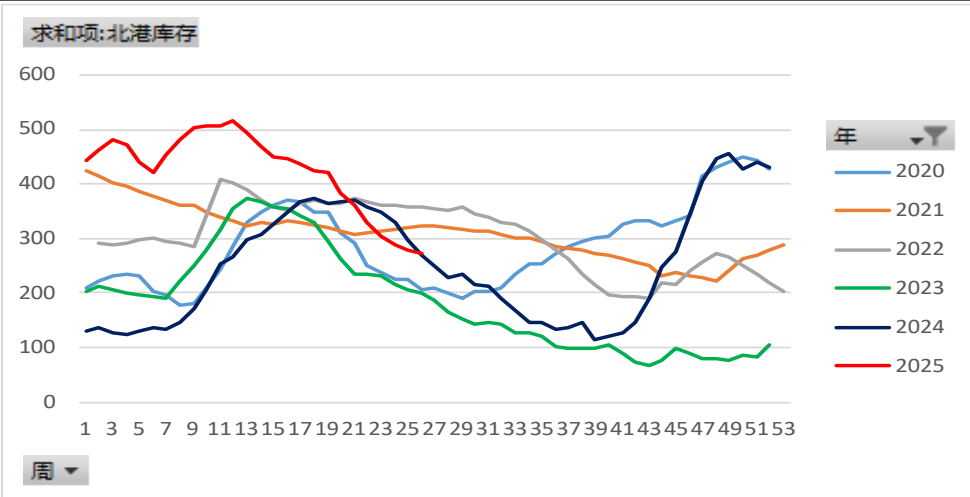
饲料企业库存



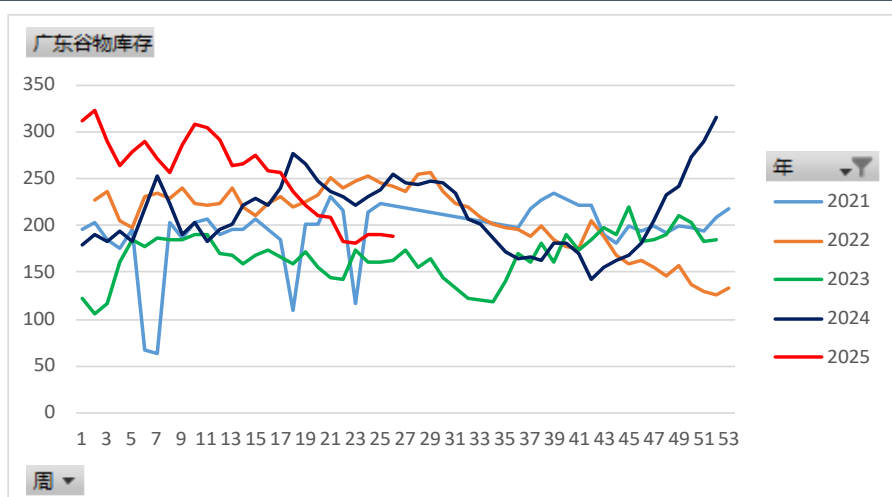
- 深加工消耗略降。据Mysteel农产品统计，2025年27周（6月28日-7月2日），全国主要149家玉米深加工企业（淀粉、淀粉糖企业、酒精及氨基酸企业）共消费玉米117.63万吨，较前一周减少1.29万吨。
- 深加工库存下降，预计下周库存减少。截止7月2日，96家深加工玉米库存435.4万吨，较上周减少4.66%。
- 饲料企业玉米库存下降，比去年同期增加。47家规模饲料厂显示，截止7月2日，饲料企业玉米平均库存31.96天，环比减少0.63天，较去年同期上升1.62%。

国内-北港玉米库存下降，南港谷物库存下降

北方四港玉米库存



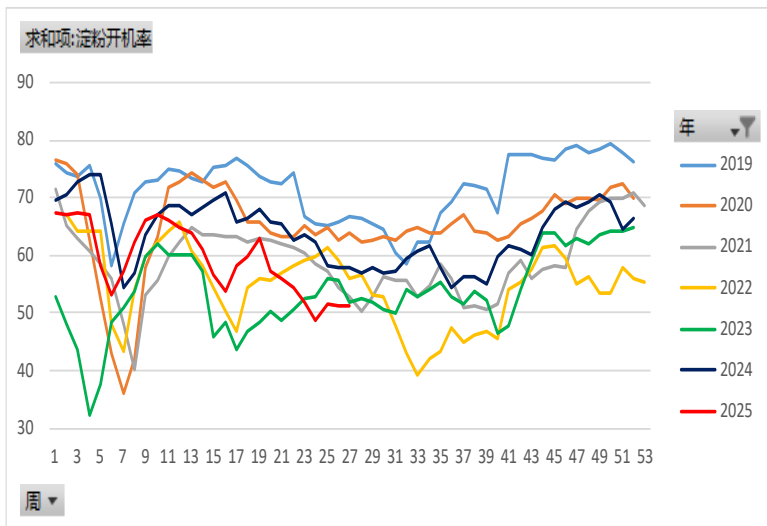
广东港口玉米及谷物库存



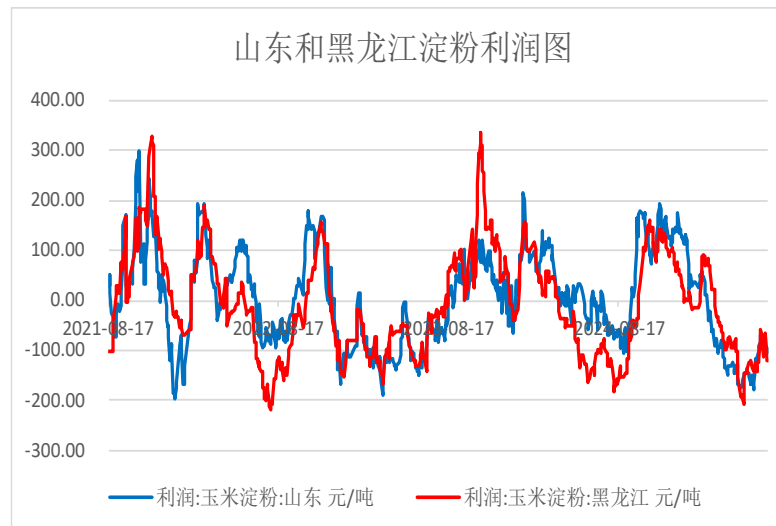
- 北方港口玉米库存下降，南方谷物库存下降。据根Mysteel玉米调研，6月27日北方四港玉米库存272.4万吨，周环比下降8.0万吨，当周四港下海量25.2万吨，周环比减少8.6万吨。
- 广东港内贸玉米库存104.1万吨，较上周减少9.2万吨，外贸库存0.3万吨，较上周持平；进口高粱50.5万吨，较上周增加3.7万吨；进口大麦34万吨，较上周增加4.7万吨，全部谷物188.9万吨，减少0.8万吨。

淀粉-开机率上升，淀粉库存增加，淀粉现货上涨，利润亏损扩大

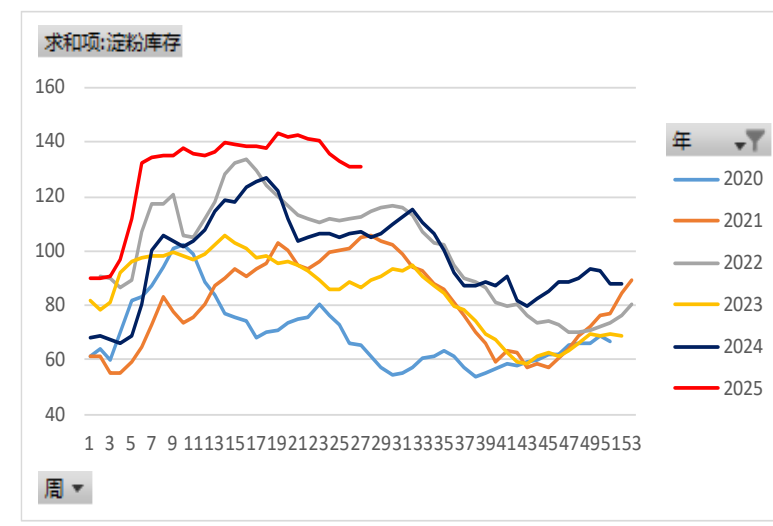
玉米淀粉企业开机率



玉米淀粉利润



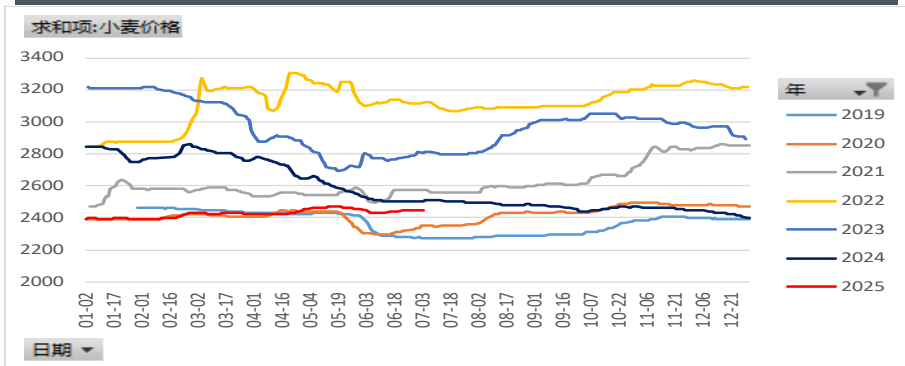
玉米淀粉库存



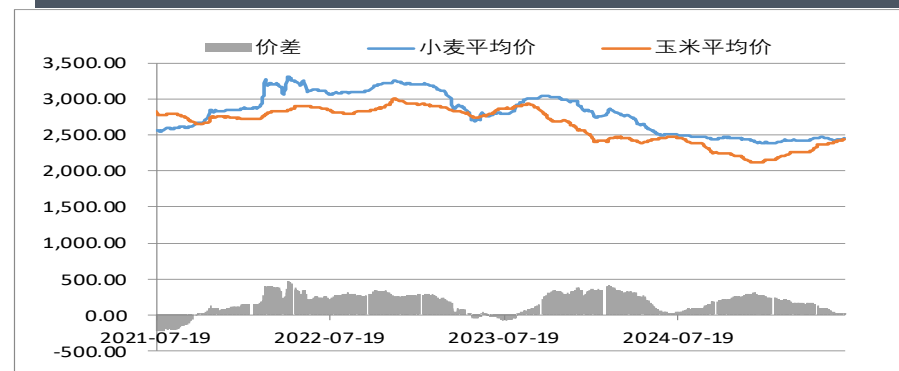
- 深加工开机率下降。本周（6月27日-7月2日）全国玉米加工量54.47万吨，淀粉产量26.49万吨，较上周产量增加0.02万吨。开机率51.2%，较上周上升0.05%。
- 华北玉米现货稳定，淀粉现货上涨，副产品价格稳定，利润亏损减少。本周吨玉米黑龙江利润为-119元/吨，利润较上周减少53元，山东利润为-100元/吨，利润减少5元。
- 下游提货量减少，开机上升，淀粉库存上升，预计下周淀粉库存下降。截止7月2日，本周玉米淀粉库存为131.3万吨，较上周增加0.4万吨，增幅0.31%，月增幅0.31%，年同比增幅22.83%。

替代品-小麦价格基本稳定

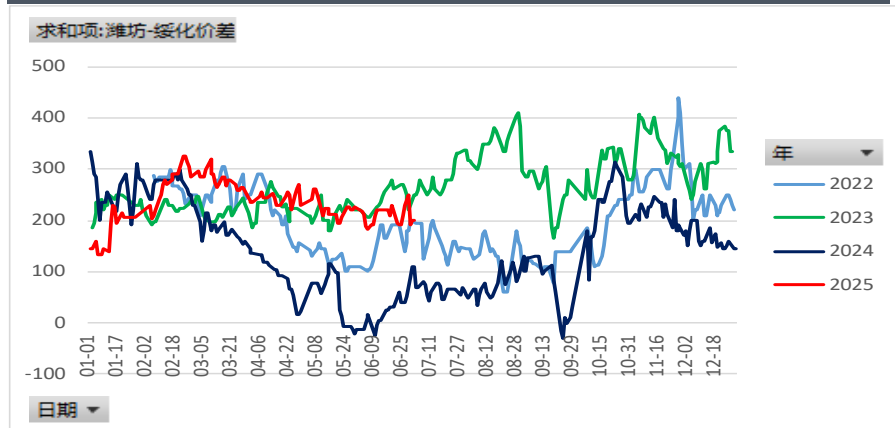
全国小麦价格走势



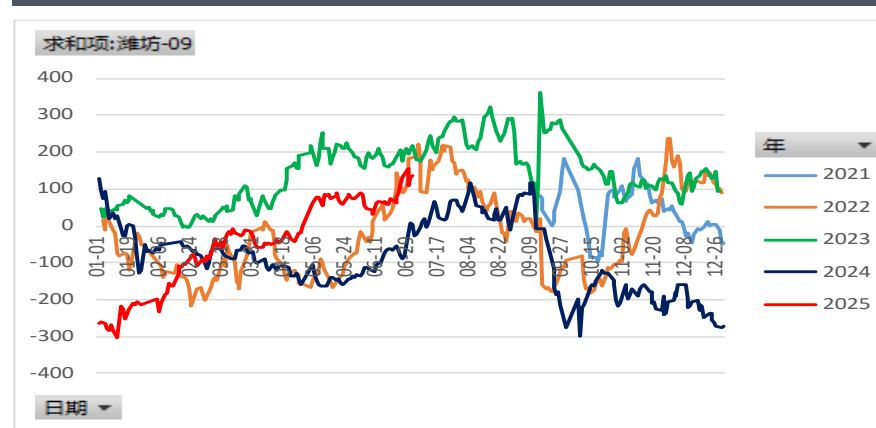
小麦与玉米价差走势



潍坊与绥化玉米价差



潍坊玉米与09玉米价差



- 小麦价格：华北到厂价基本2450元/吨，价格稳定。
- 玉米：小麦与玉米价差缩小，华北玉米稳定，东北玉米上涨，华北与东北玉米价差缩小，华北玉米与09玉米价差上涨。

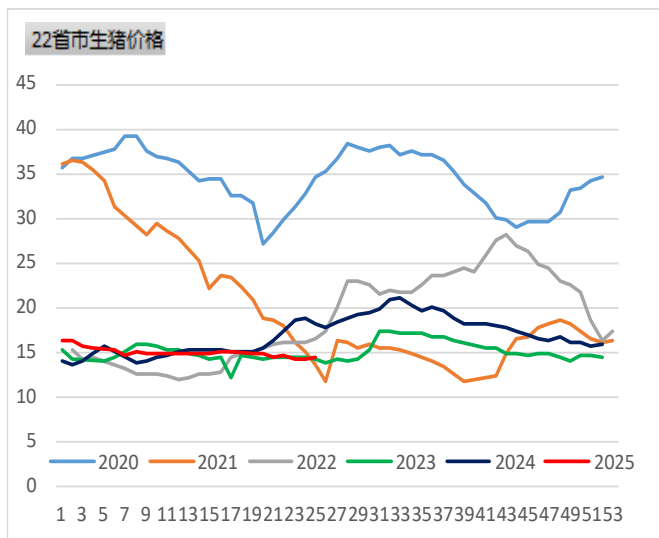
第一章 综合分析 with 交易策略 2

第二章 核心逻辑分析 4

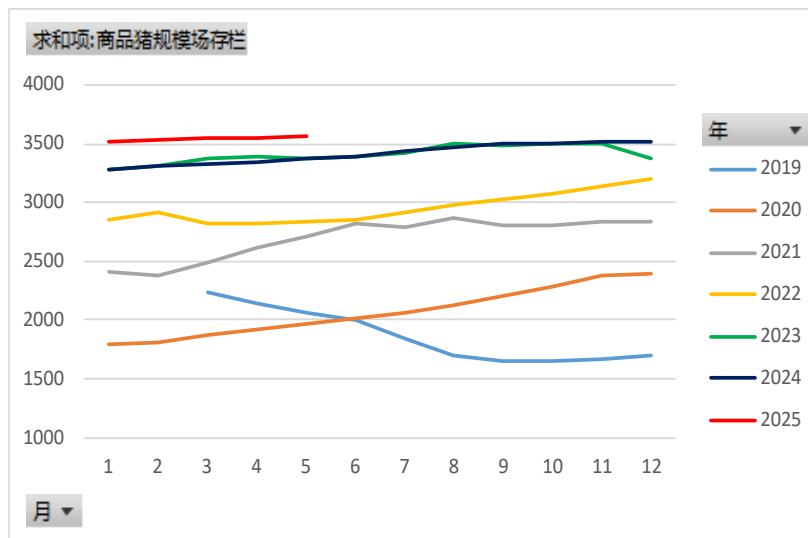
第三章 周度数据追踪 11

生猪、肉鸡、鸡蛋

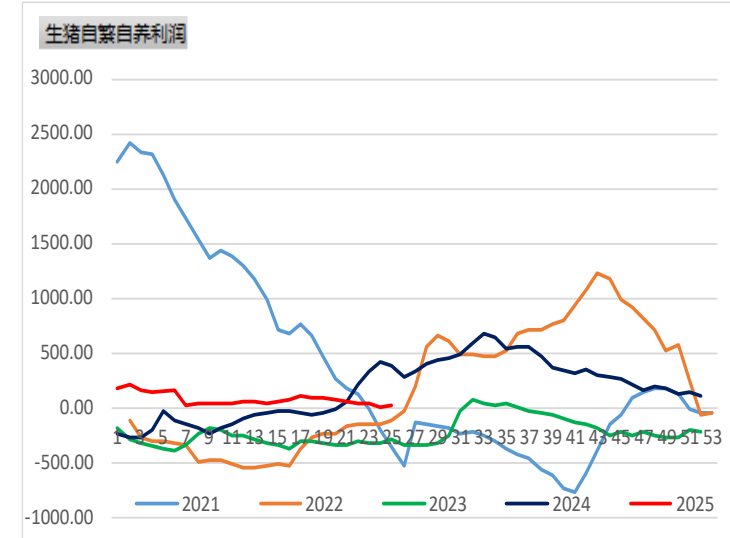
三元生猪走势图 (元/公斤)



生猪存栏(万头)



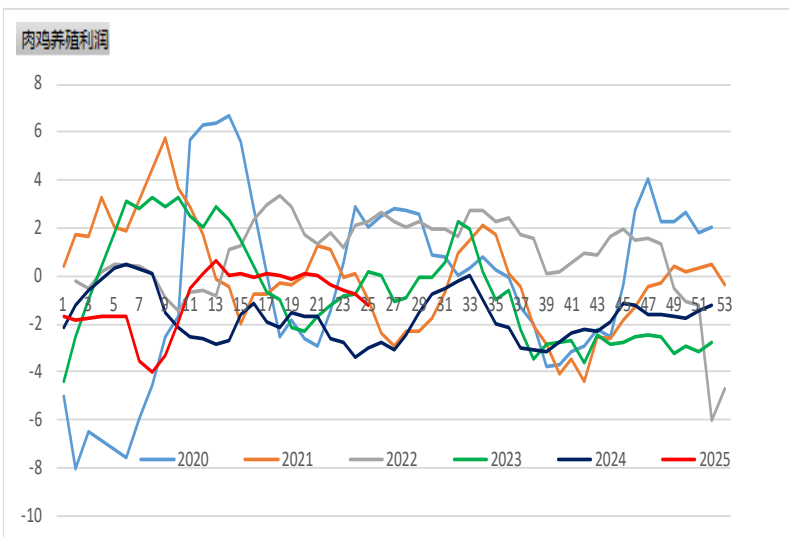
外购仔猪养殖利润 (元/头)



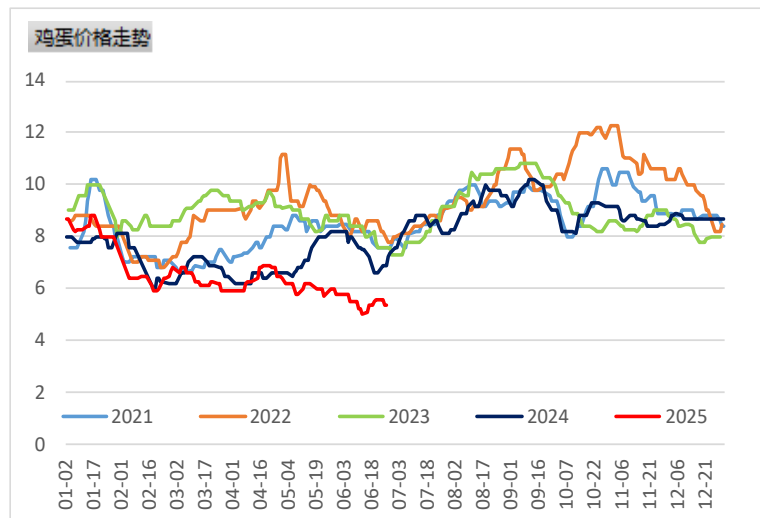
■ 本周 (6.27-7.3) 自繁自养利润138元/头, 较上周增加64元/头, 外购仔猪利润3元/头, 较上周增加62元/头。

生猪、肉鸡、鸡蛋

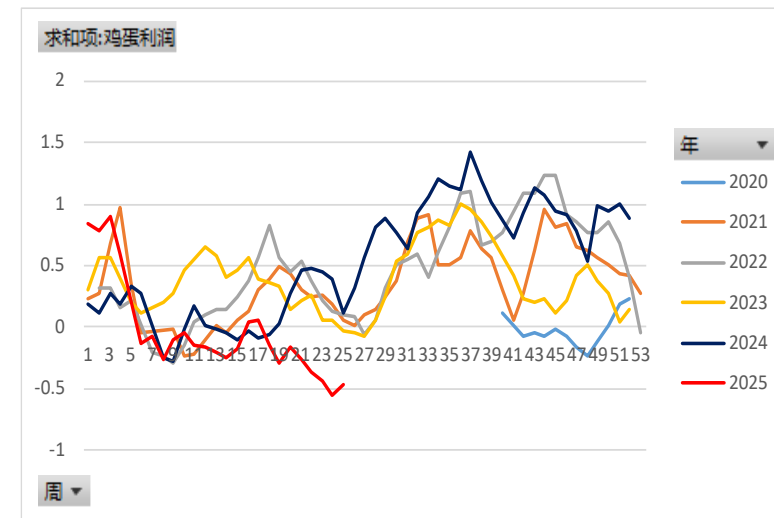
白羽肉鸡养殖利润 (元/只)



全国鸡蛋价格走势图(元/斤)

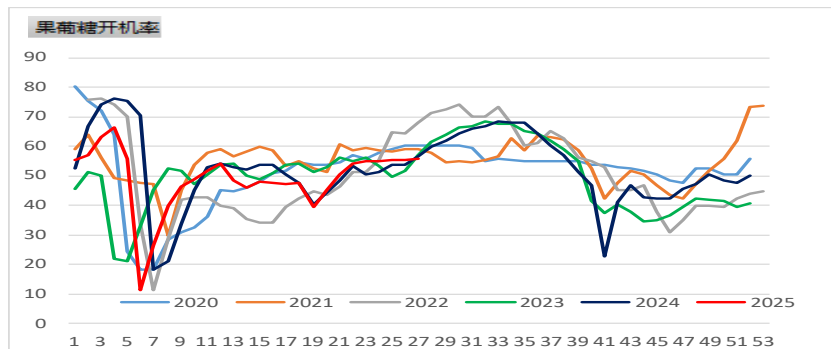


蛋鸡养殖利润走势图 (元/斤)

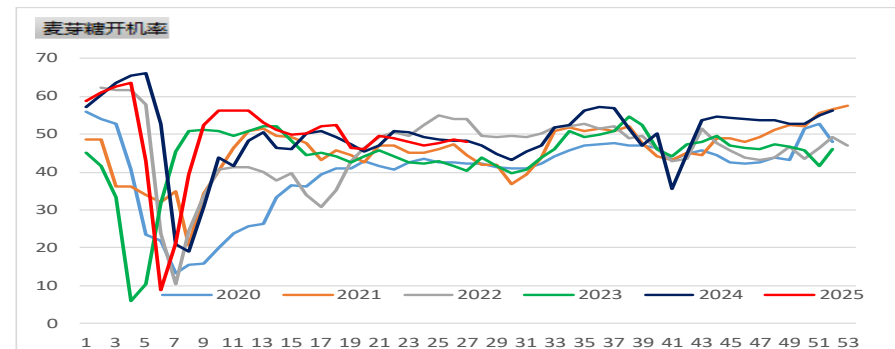


- 本周 (6月27日-7月3日) 白羽肉鸡养殖利润-1.26元/只, 上周-0.89元/只。
- 蛋鸡利润: 本周养殖成本3.55元/斤, 养殖利润-0.85元/斤, 上周-0.68元/斤。

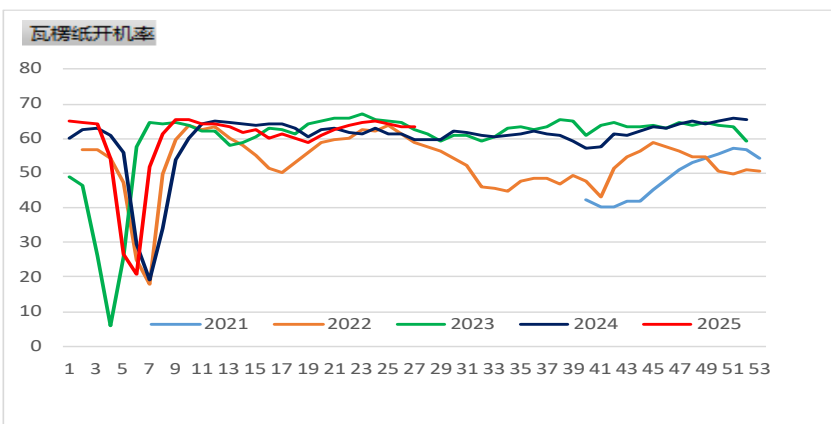
果葡糖开机率



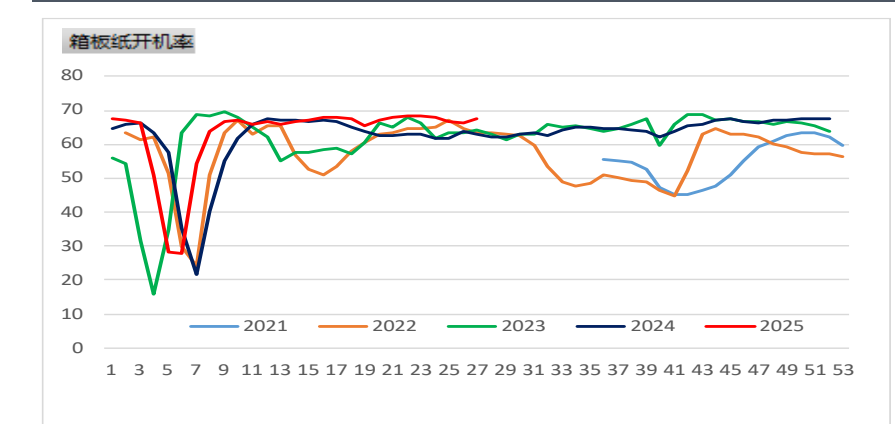
麦芽糖开机率



瓦楞纸开机率

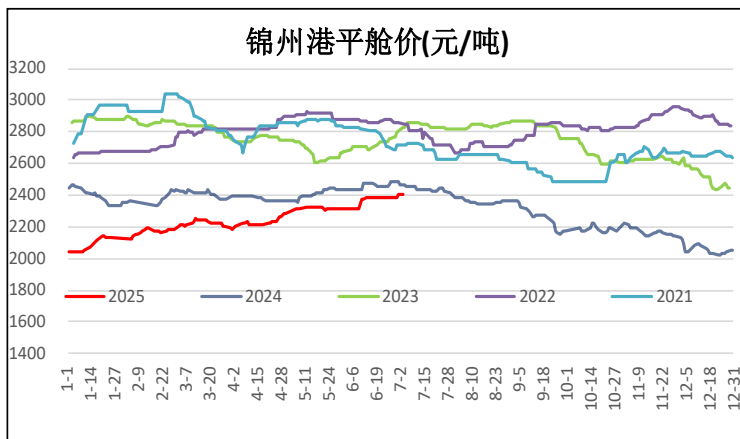


箱板纸开机率

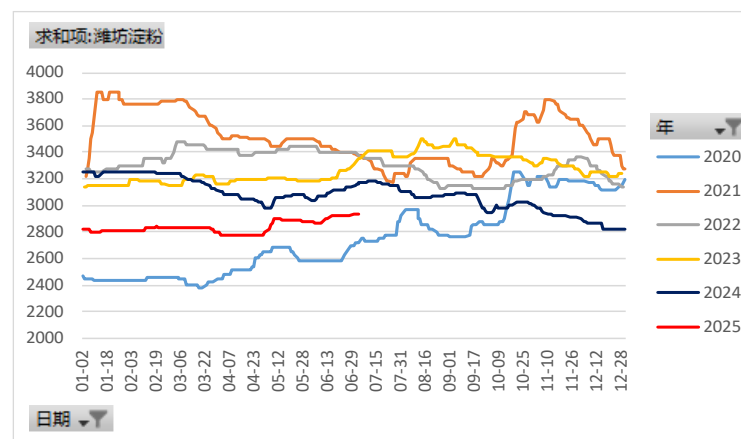


- 淀粉糖开机率：本周F55果葡糖浆浆开机率55.85%，较上周增加0.37%，麦芽糖浆开机率47.97%，较上周减少0.53%。
- 纸厂开机率：本周瓦楞纸开机率63.36%，较上周增加0.01%，箱板纸开机率67.75%，较上周增加1.49%。

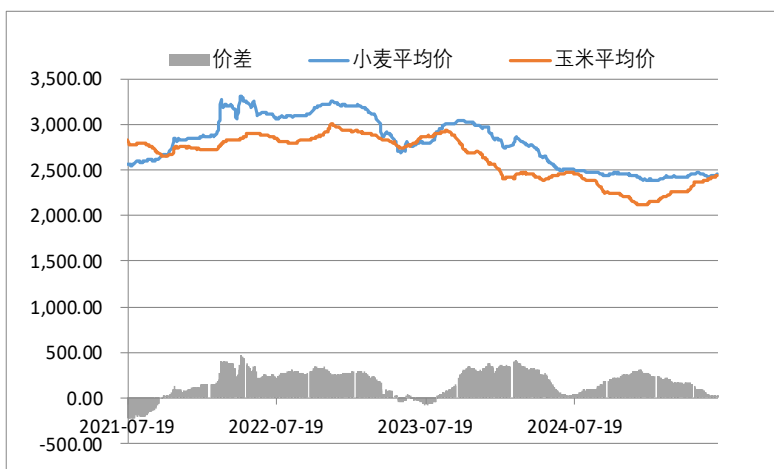
锦州港玉米平仓价 (元/吨)



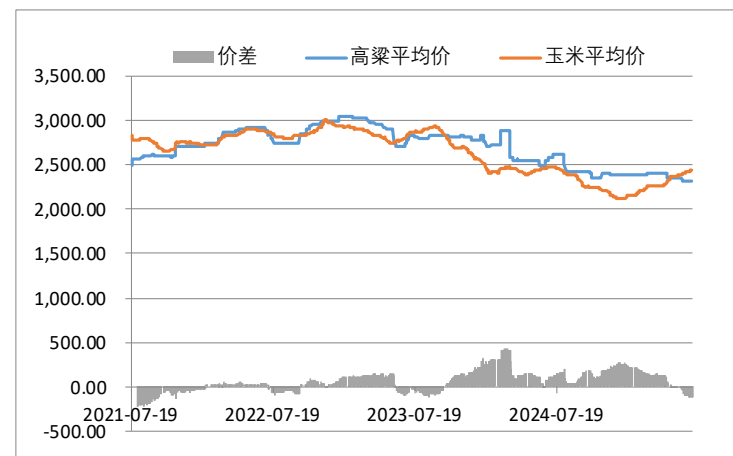
潍坊淀粉出厂价 (元/吨)



小麦与玉米价差 (元/吨)

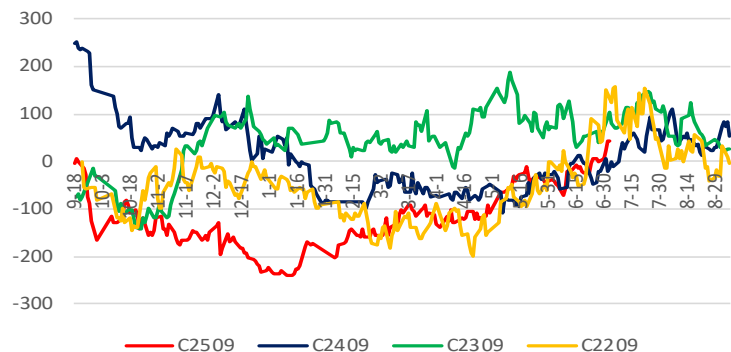


南通港高粱与玉米价差 (元/吨)



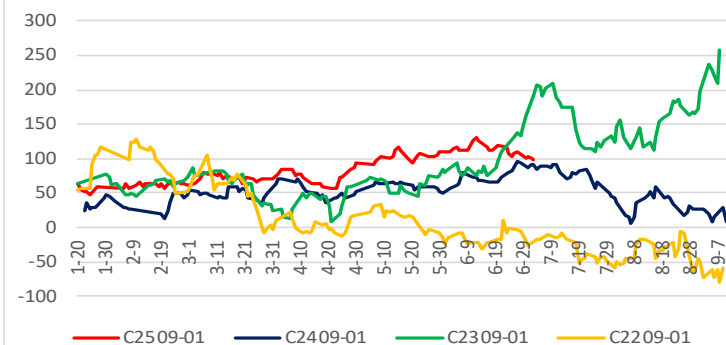
玉米09基差

玉米09合约基差



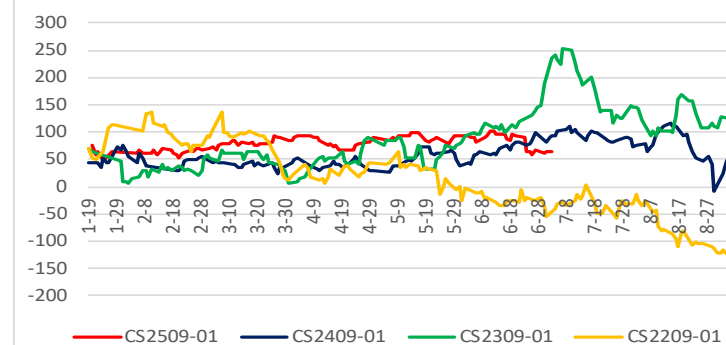
玉米9-1价差

玉米91价差



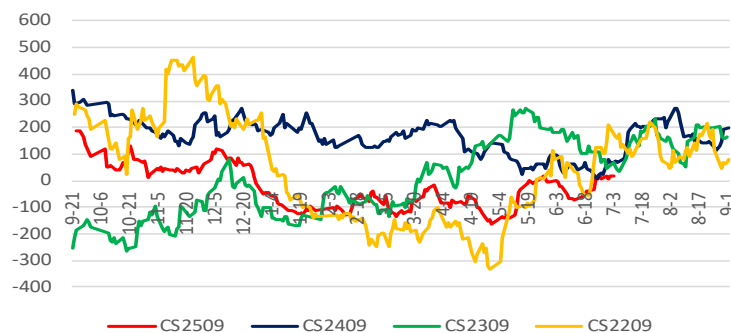
玉米淀粉9-1价差

淀粉91价差



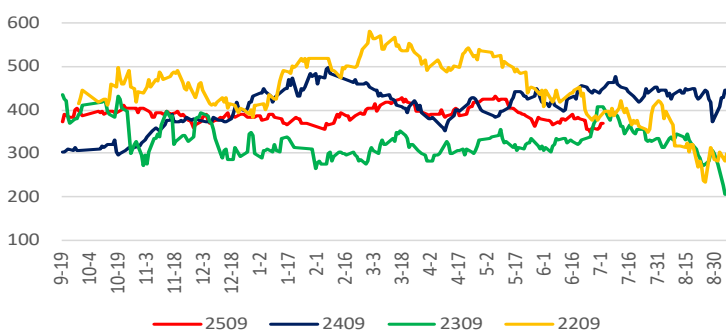
玉米淀粉09基差

玉米淀粉09合约基差



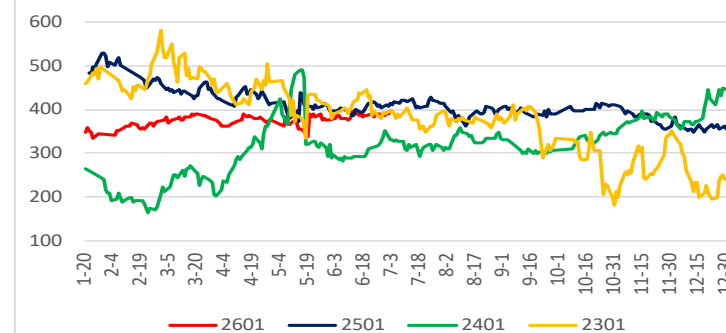
淀粉玉米09合约价差

玉米淀粉-玉米09合约价差



淀粉玉米01合约价差

玉米淀粉-玉米01合约价差



■ 作者承诺

本人具有中国期货业协会授予的期货从业资格证书，本人承诺以勤勉的职业态度，独立、客观地出具本报告。本报告清晰准确地反映了本人的研究观点。本人不曾因，不因，也将不会因本报告中的具体推荐意见或观点而直接或间接接收到任何形式的报酬。

■ 免责声明

本报告由银河期货有限公司（以下简称银河期货，投资咨询业务许可证号30220000）向其机构或个人客户（以下简称客户）提供，无意针对或打算违反任何地区、国家、城市或其它法律管辖区域内的法律法规。除非另有说明，所有本报告的版权属于银河期货。未经银河期货事先书面授权许可，任何机构或个人不得更改或以任何方式发送、传播或复印本报告。

本报告所载的全部内容只提供给客户做参考之用，并不构成对客户的投资建议。银河期货认为本报告所载内容及观点客观公正，但不担保其内容的准确性或完整性。客户不应单纯依靠本报告而取代个人的独立判断。本报告所载内容反映的是银河期货在最初发表本报告日期当日的判断，银河期货可发出其它与本报告所载内容不一致或有不同结论的报告，但银河期货没有义务和责任去及时更新本报告涉及的内容并通知客户。银河期货不对因客户使用本报告而导致的损失负任何责任。

银河期货不需要采取任何行动以确保本报告涉及的内容适合于客户。银河期货建议客户独自进行投资判断。本报告并不构成投资、法律、会计或税务建议或担保任何内容适合客户，本报告不构成给予客户个人咨询建议。

银河期货版权所有并保留一切权利。



联系方式: :021-65789255

北京市朝阳区建国门外大街8号北京IFC国际财源中心A座31/33层

Floor 31/33 ,IFC Tower, 8 Jianguomenwai Street, Beijng, P.R.China

上海市虹口区东大名路501号上海白玉兰广场28层

28th Floor, No.501 DongDaMing Road, Sinar Mas Plaza, Hongkou District, Shanghai, China

全国统一客服热线: 400-886-7799

公司网址: www.yhqh.com.cn

致謝



银河期货微信公众号



下载银河期货APP
