



## 美豆出口预期支撑，豆粕价格偏强震荡

### 粕类观点

#### 市场要闻与重要数据

期货方面，昨日收盘豆粕2609合约3039元/吨，较前日变动+36元/吨，幅度+1.20%；菜粕2609合约2404元/吨，较前日变动+17元/吨，幅度+0.71%。现货方面，天津地区豆粕现货价格2950元/吨，较前日变动+10元/吨，现货基差M09-89，较前日变动-16；江苏地区豆粕现货2900元/吨，较前日变动+40元/吨，现货基差M09-139，较前日变动+4；广东地区豆粕现货价格2900元/吨，较前日变动跌+30元/吨，现货基差M09-139，较前日变动-6。福建地区菜粕现货价格2390元/吨，较前日变动+10元/吨，现货基差RM09-14，较前日变动-17。

近期市场资讯，海关数据显示，2026年4月中国大豆进口量为847.8万吨，环比上升110.9%，同比上升39.4%；2026年1-4月，中国大豆进口量为2515.1万吨，同比上升8.5%。

#### 市场分析

巴西新季大豆集中到港，原料供应充裕，市场承压格局延续；下游饲料企业维持按需采购、谨慎补库节奏，现货需求支撑不足，整体现货行情偏弱运行。但后市市场定价逻辑将逐步回归美豆成本端。后续美豆出口存在修复增量预期，叠加产区天气扰动带来的潜在不确定性，豆类行情变数仍存，需持续跟踪北美产区播种、天气及出口情况。

### 策略

谨慎偏多

### 风险

宏观事件影响

### 玉米观点

#### 市场要闻与重要数据

期货方面，昨日收盘玉米2607合约2353元/吨，较前日变动-12元/吨，幅度-0.51%；玉米淀粉2607合约2686元/吨，较前日变动-14元/吨，幅度-0.52%。现货方面，辽宁地区玉米现货价格2150元/吨，较前日变动+0元/吨，现货基差为C07+57，较前日变动+12；吉林地区玉米淀粉现货价格2830元/吨，较前日变动+0元/吨，现货基差CS07+144，较前日变动-6。

近期市场资讯，咨询机构Safra & Mercado周五发布报告，将巴西2025/26年度玉米产量预期值调低至1.4亿吨，较2月份预估的1.417亿吨调低了159万吨。巴西外贸秘书处公布的统计数据显示，4月1至30日，巴西玉米出口量为47.4万吨，2025年4月全月为17.8万吨；4月份的日均出口量为23,694吨，同比增长165.7%。布宜诺斯艾利斯谷物交易所称，截至5月6日当周，2025/26年度阿根廷玉米收获进度为30.1%，高于一周前的28%；全国平均玉米单产为每公顷8.66吨。欧盟委员会的谷物贸易数据显示，截至5月3日，2025/26年度(始于7月1日)欧盟27国谷物进口量为2114.4万吨，比去年同期减少23%，一周前减少25%。

#### 市场分析

当前深加工企业当前库存情况尚可，采购积极性明显降温；同时养殖行业深陷持续亏损格局，饲料企业对高价粮源接受度偏低、承接能力有限，采购策略普遍以按需补库、随采随用为主，刚需支撑薄弱。综合而言，后市需重点关注小麦拍卖成交率、成交均价变化，以及糙米相关拍卖政策调整动向，同时需持续跟踪全市场购销节奏与库存变动情况。

## 策略

谨慎偏多

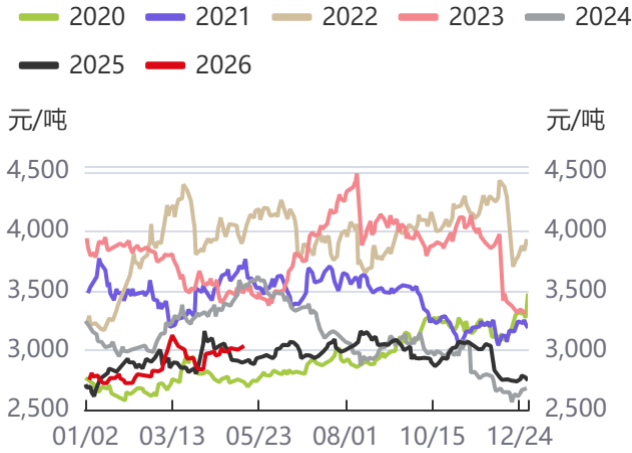
## 风险

谷物拍卖情况

## 图表

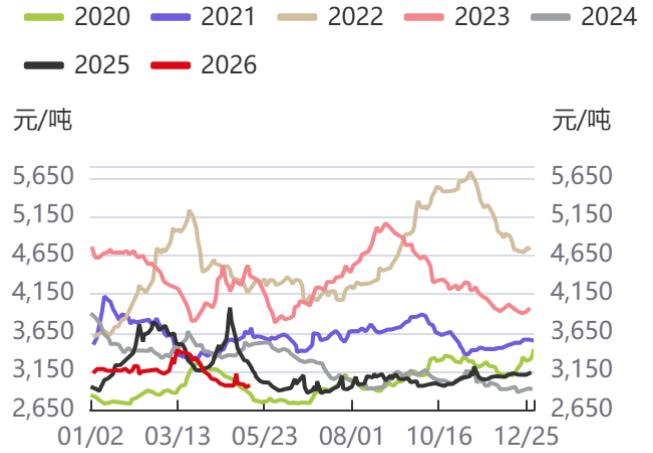
图1: 豆粕主力合约价格 .....	4
图2: 豆粕现货均价 .....	4
图3: 天津豆粕现货价格 .....	4
图4: 江苏豆粕现货价格 .....	4
图5: 广东豆粕现货价格 .....	4
图6: 玉米主力合约价格 .....	4
图7: 玉米现货均价 .....	5
图8: 黑龙江玉米现货价格 .....	5
图9: 吉林玉米现货价格 .....	5
图10: 辽宁玉米现货价格 .....	5
图11: 菜粕主力合约价格 .....	5
图12: 菜粕福建地区价格 .....	5
图13: 华东地区菜粕价格 .....	6
图14: 全国菜粕均价 .....	6
图15: 玉米淀粉主力期货 .....	6
图16: 玉米淀粉全国均价 .....	6
图17: 吉林玉米淀粉现货 .....	6
图18: 山东玉米淀粉现货 .....	6
图19: 豆粕日度压榨量 .....	7
图20: 油厂成交量情况 .....	7
图21: 油厂提货情况 .....	7
图22: 样本点豆粕库存 .....	7
图23: 玉米东北地区售粮进度 .....	7
图24: 玉米华北地区售粮进度 .....	7
图25: 深加工企业玉米需求 .....	8
图26: 菜粕周度产量 .....	8
图27: 沿海油厂菜粕提货量 .....	8
图28: 颗粒粕消费量 .....	8
图29: 菜粕库存 .....	8
图30: 沿海油厂菜粕库存 .....	8
图31: 主要企业淀粉产量 .....	9
图32: 淀粉企业玉米加工量 .....	9
图33: 主要企业淀粉提货量 .....	9
图34: 主要企业淀粉库存 .....	9
图35: 山东省玉米淀粉平均利润 .....	9
图36: 吉林省玉米淀粉平均利润 .....	9
图37: 天津豆粕基差 .....	10
图38: 江苏豆粕基差 .....	10
图39: 广东豆粕基差 .....	10
图40: 福建菜粕基差 .....	10
图41: 吉林玉米基差 .....	10
图42: 黑龙江玉米基差 .....	10
图43: 辽宁玉米基差 .....	11
图44: 吉林淀粉基差 .....	11

图1: 豆粕主力合约价格



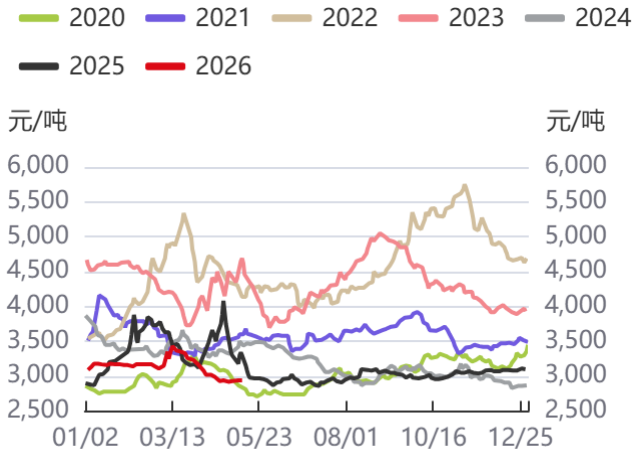
资料来源: 钢联数据, 华泰期货研究院

图2: 豆粕现货均价



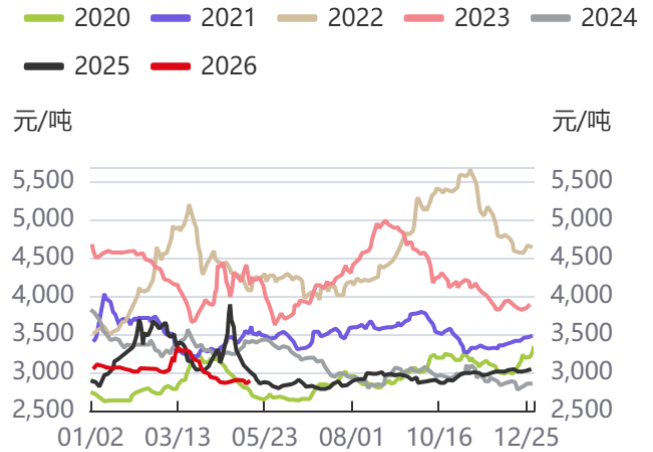
资料来源: 钢联数据, 华泰期货研究院

图3: 天津豆粕现货价格



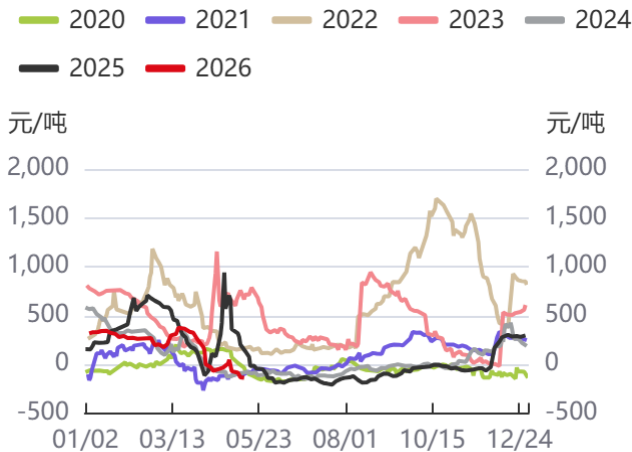
资料来源: 钢联数据, 华泰期货研究院

图4: 江苏豆粕现货价格



资料来源: 钢联数据, 华泰期货研究院

图5: 广东豆粕现货价格



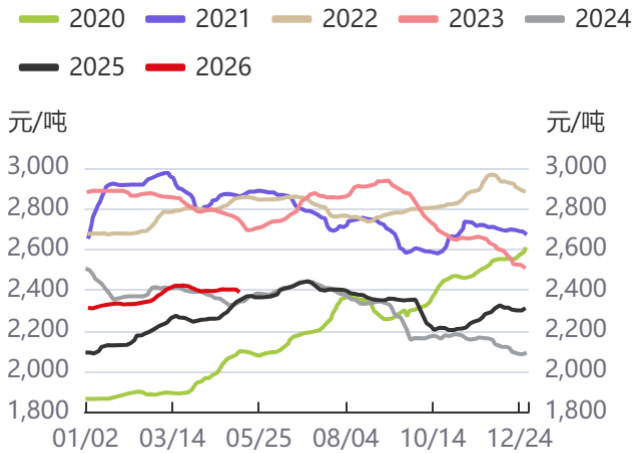
资料来源: 钢联数据, 华泰期货研究院

图6: 玉米主力合约价格



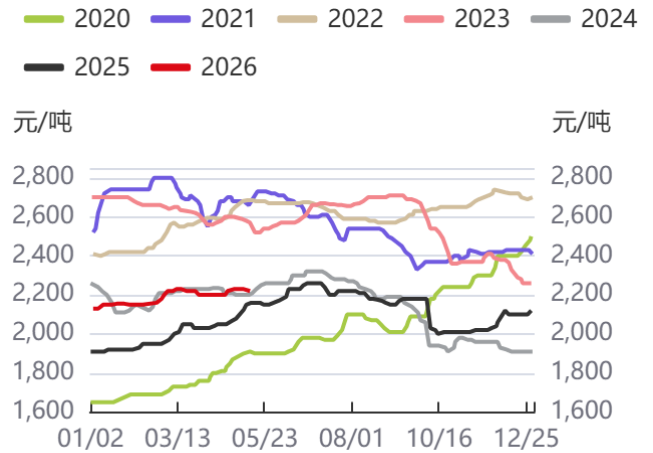
资料来源: 钢联数据, 华泰期货研究院

图7：玉米现货均价



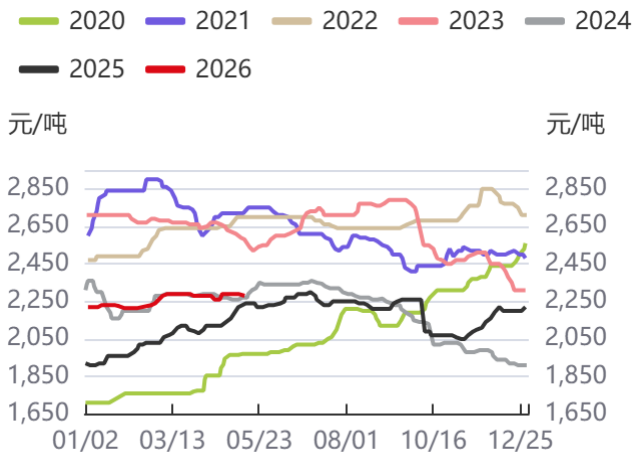
资料来源：钢联数据，华泰期货研究院

图8：黑龙江玉米现货价格



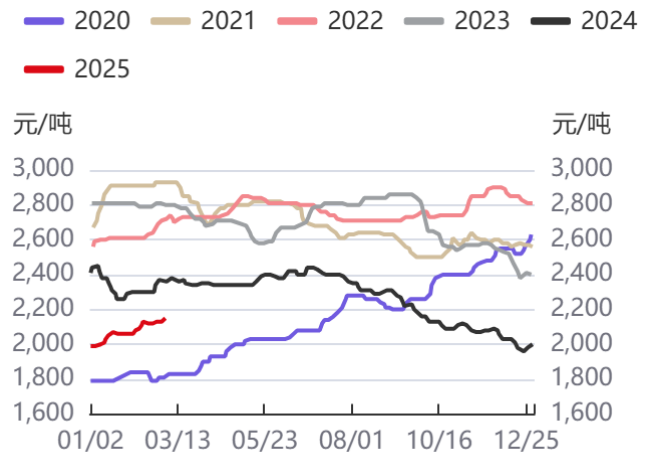
资料来源：钢联数据，华泰期货研究院

图9：吉林玉米现货价格



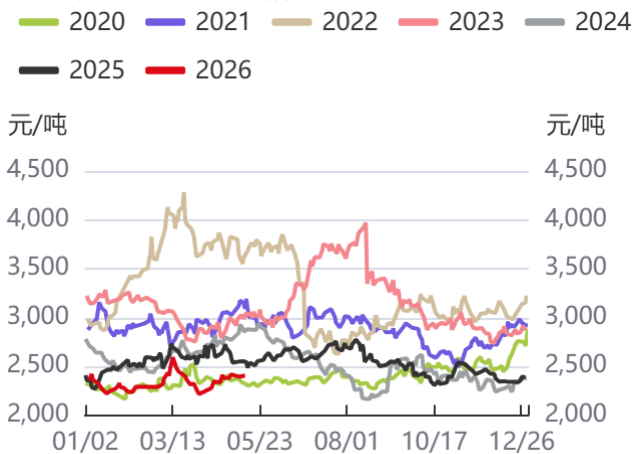
资料来源：钢联数据，华泰期货研究院

图10：辽宁玉米现货价格



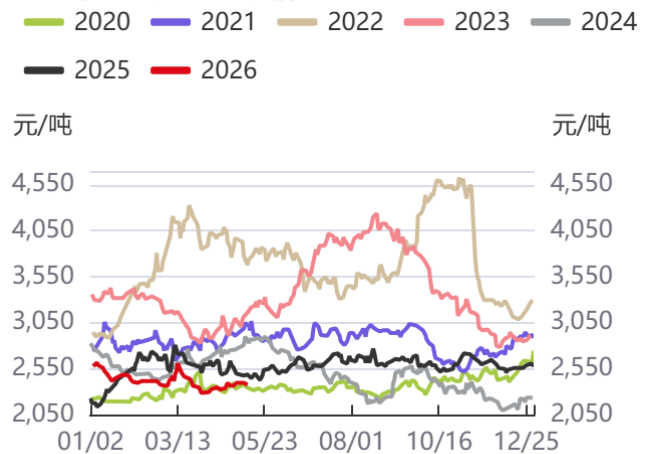
资料来源：钢联数据，华泰期货研究院

图11：菜粕主力合约价格



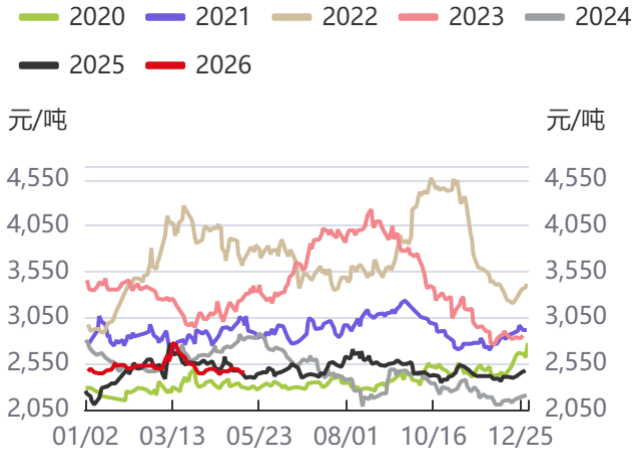
资料来源：钢联数据，华泰期货研究院

图12：菜粕福建地区价格



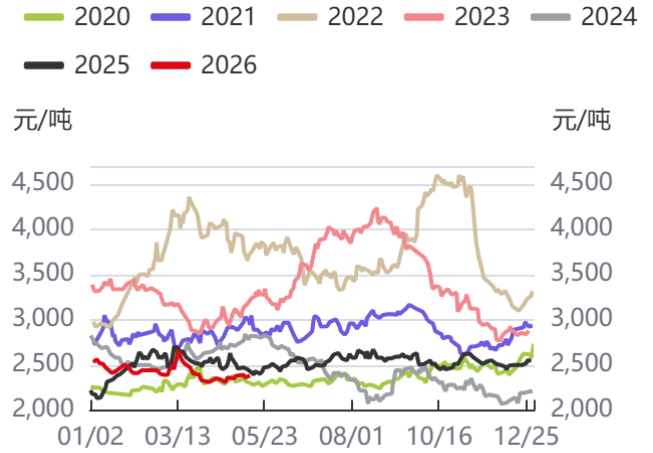
资料来源：钢联数据，华泰期货研究院

图13: 华东地区菜粕价格



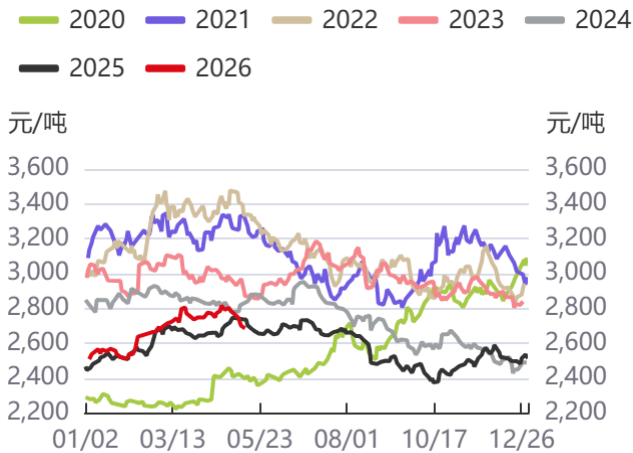
资料来源: 钢联数据, 华泰期货研究院

图14: 全国菜粕均价



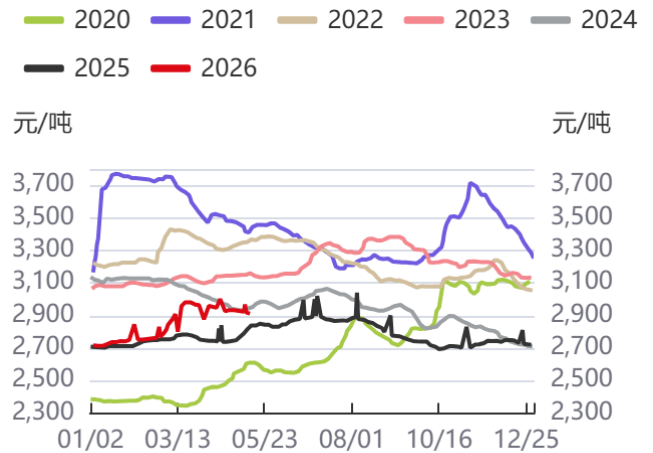
资料来源: 钢联数据, 华泰期货研究院

图15: 玉米淀粉主力期货



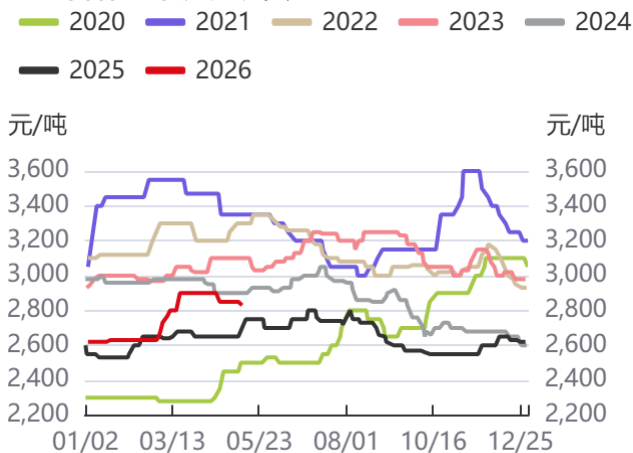
资料来源: 钢联数据, 华泰期货研究院

图16: 玉米淀粉全国均价



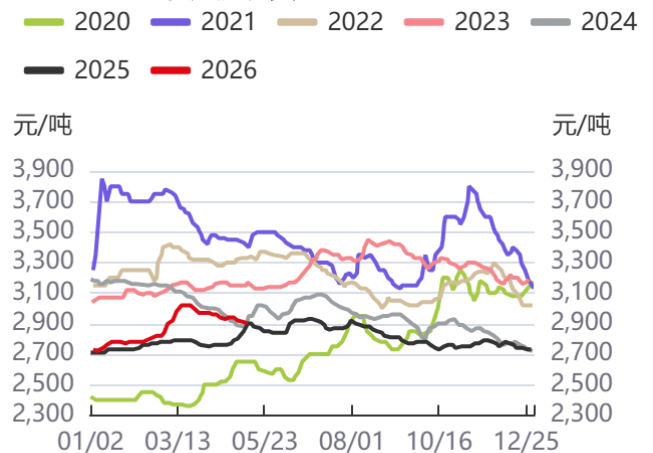
资料来源: 钢联数据, 华泰期货研究院

图17: 吉林玉米淀粉现货



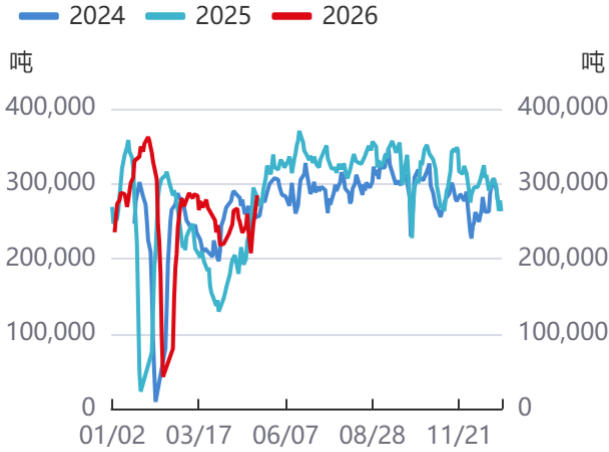
资料来源: 钢联数据, 华泰期货研究院

图18: 山东玉米淀粉现货



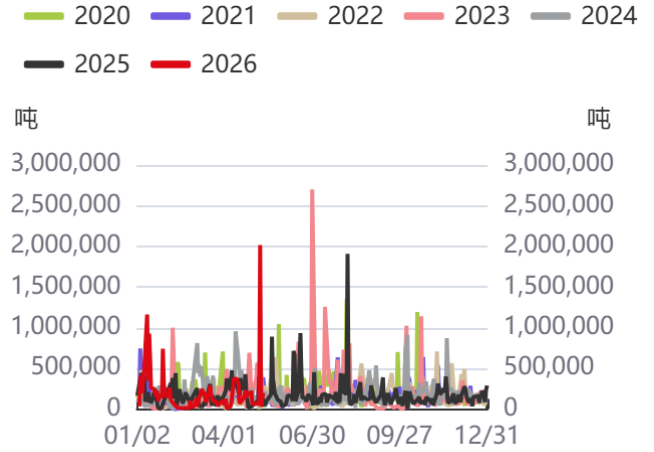
资料来源: 钢联数据, 华泰期货研究院

图19: 豆粕日度压榨量



资料来源: 钢联数据, 华泰期货研究院

图20: 油厂成交量情况



资料来源: 钢联数据, 华泰期货研究院

图21: 油厂提货情况



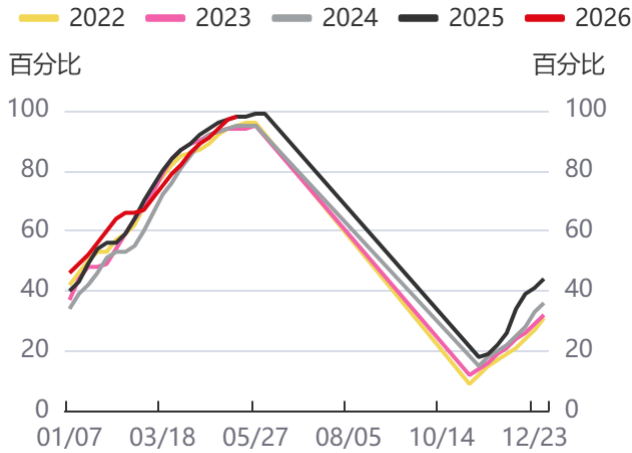
资料来源: 钢联数据, 华泰期货研究院

图22: 样本点豆粕库存



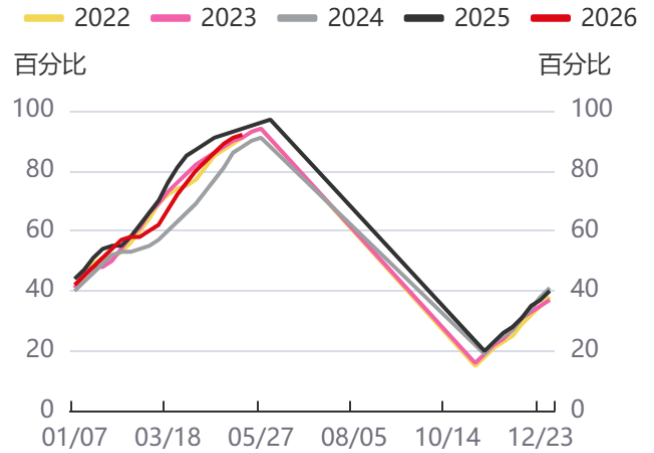
资料来源: 钢联数据, 华泰期货研究院

图23: 玉米东北地区售粮进度



资料来源: 钢联数据, 华泰期货研究院

图24: 玉米华北地区售粮进度



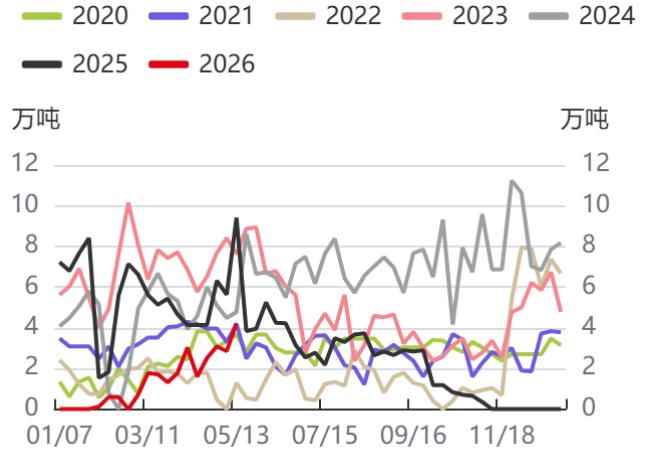
资料来源: 钢联数据, 华泰期货研究院

图25: 深加工企业玉米需求



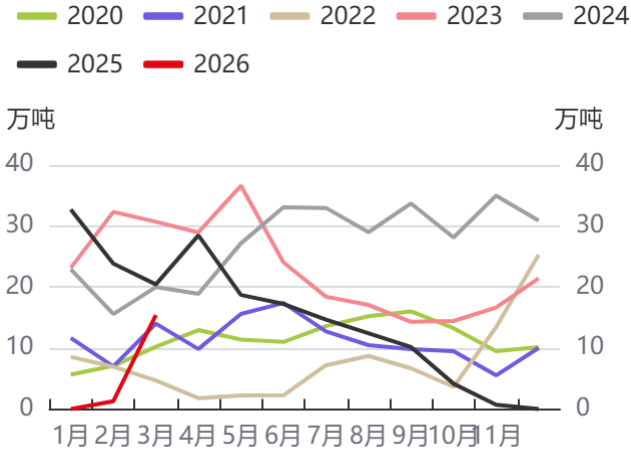
资料来源: 钢联数据, 华泰期货研究院

图26: 菜粕周度产量



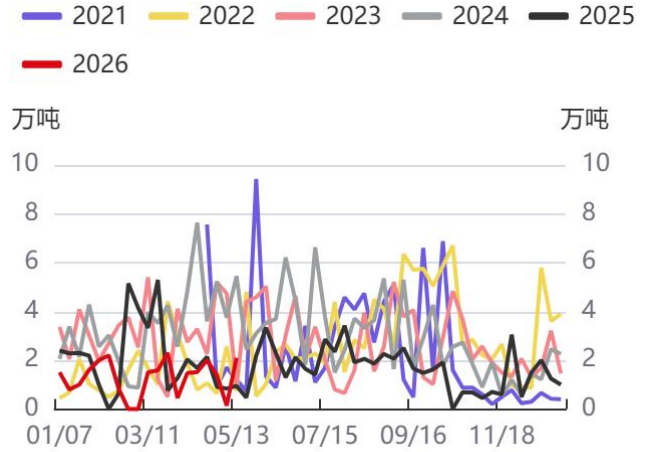
资料来源: 钢联数据, 华泰期货研究院

图27: 沿海油厂菜粕提货量



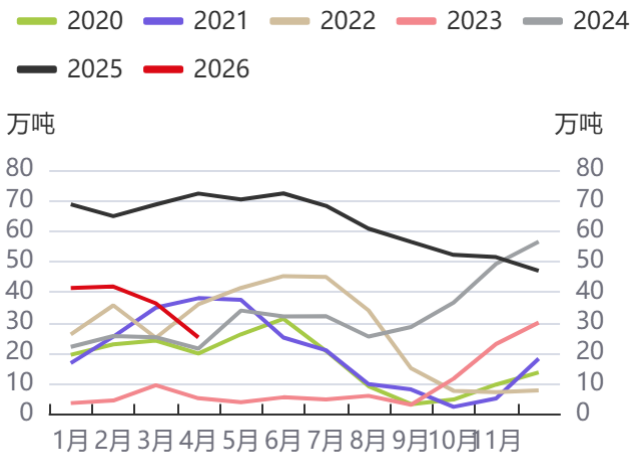
资料来源: 钢联数据, 华泰期货研究院

图28: 颗粒粕消费量



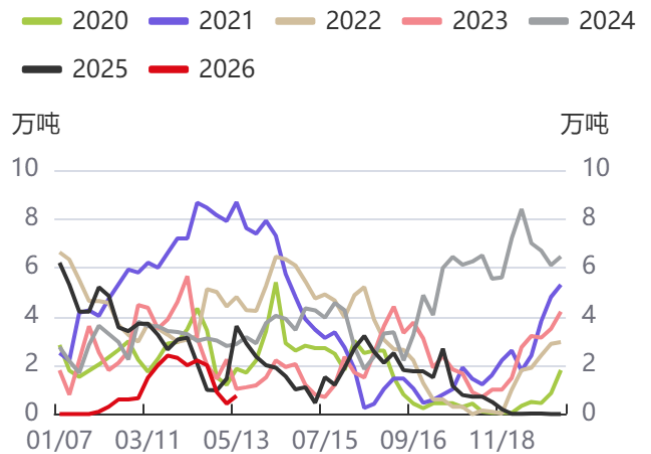
资料来源: 钢联数据, 华泰期货研究院

图29: 菜粕库存



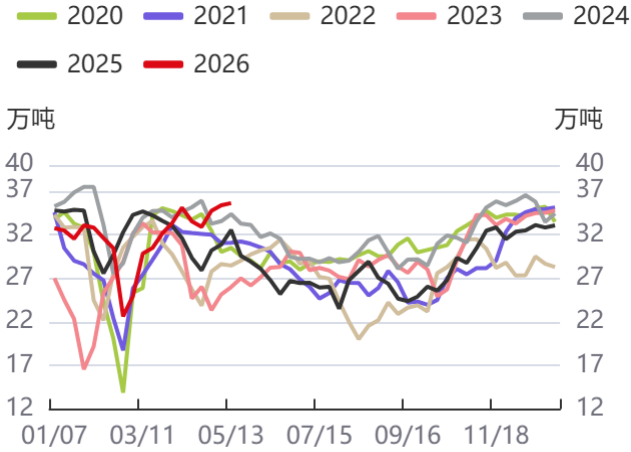
资料来源: 钢联数据, 华泰期货研究院

图30: 沿海油厂菜粕库存



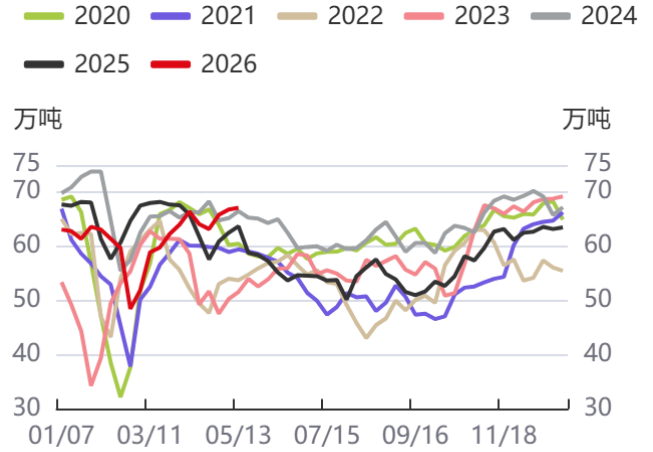
资料来源: 钢联数据, 华泰期货研究院

图31: 主要企业淀粉产量



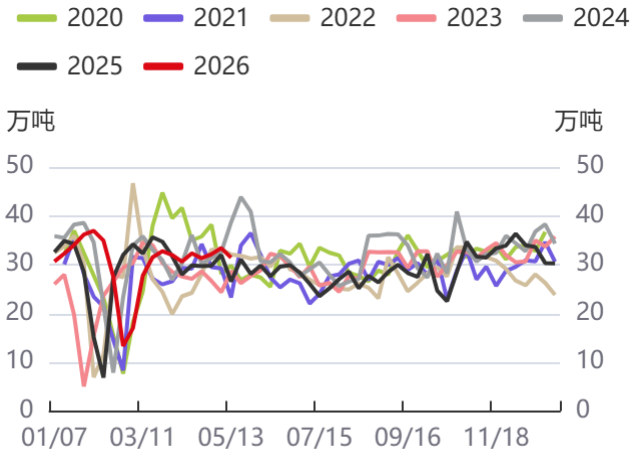
资料来源: 钢联数据, 华泰期货研究院

图32: 淀粉企业玉米加工量



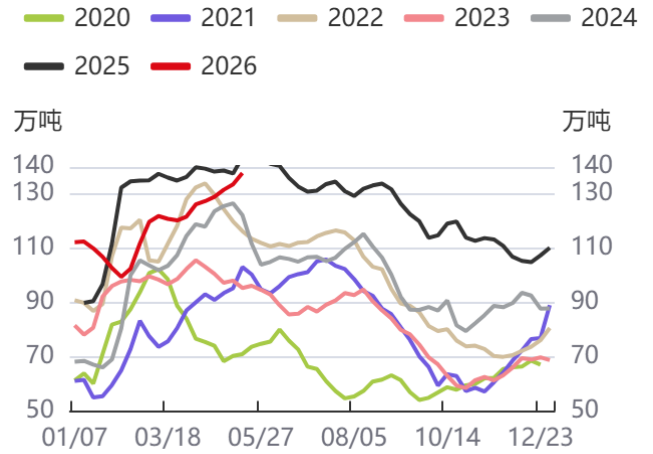
资料来源: 钢联数据, 华泰期货研究院

图33: 主要企业淀粉提货量



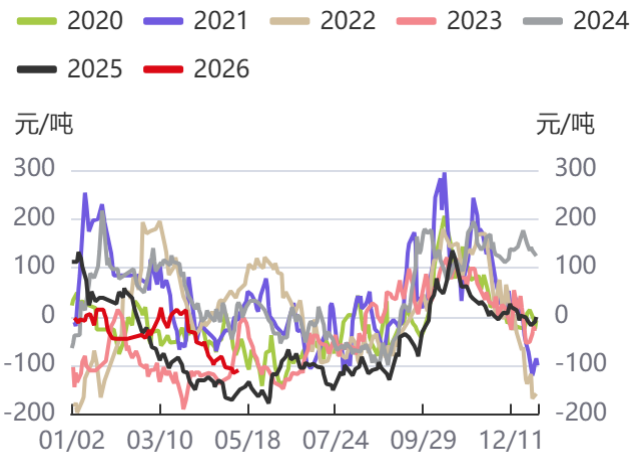
资料来源: 钢联数据, 华泰期货研究院

图34: 主要企业淀粉库存



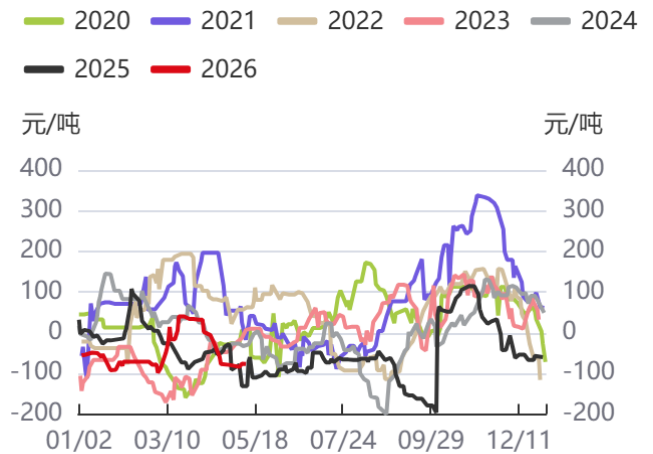
资料来源: 钢联数据, 华泰期货研究院

图35: 山东省玉米淀粉平均利润



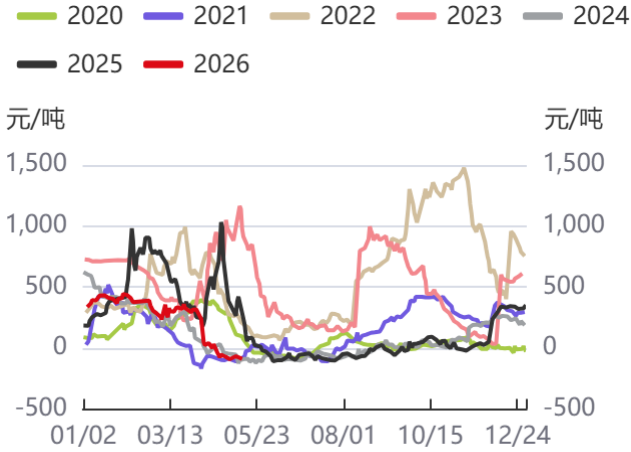
资料来源: 钢联数据, 华泰期货研究院

图36: 吉林省玉米淀粉平均利润



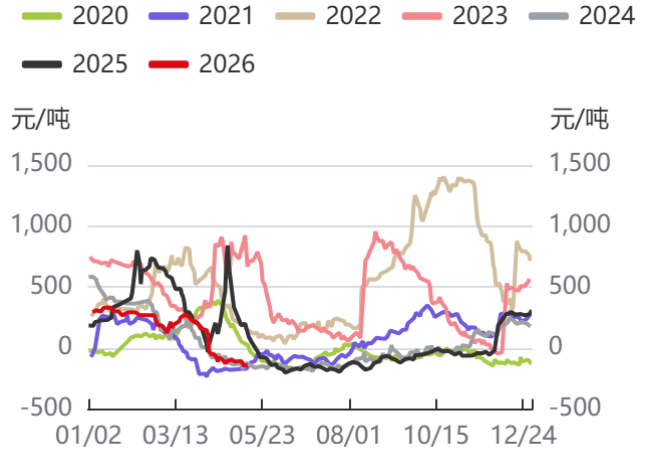
资料来源: 钢联数据, 华泰期货研究院

图37: 天津豆粕基差



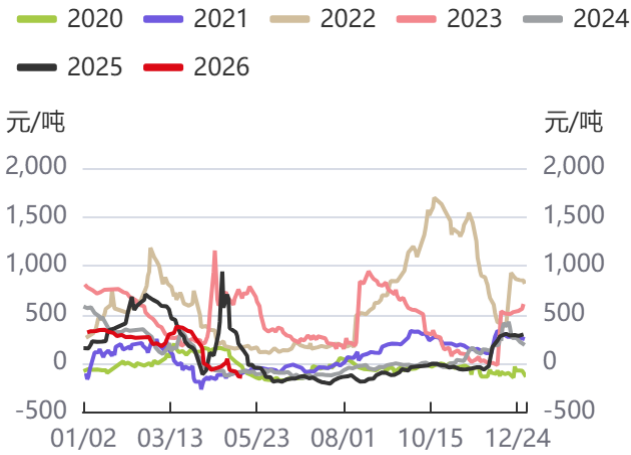
资料来源: 钢联数据, 华泰期货研究院

图38: 江苏豆粕基差



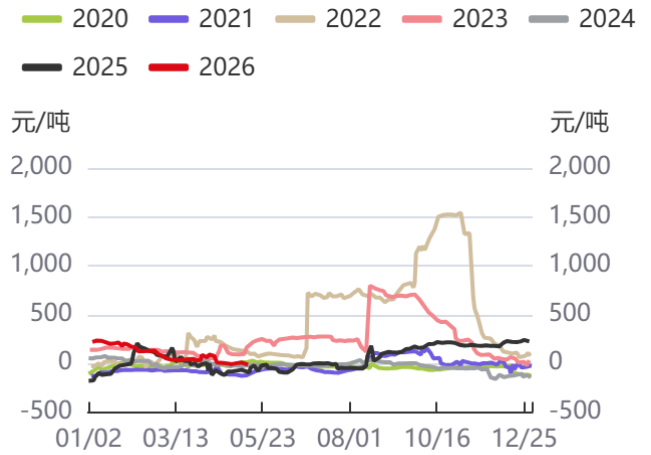
资料来源: 钢联数据, 华泰期货研究院

图39: 广东豆粕基差



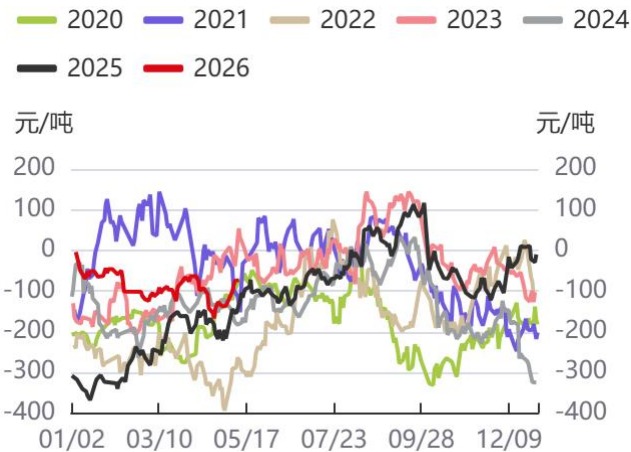
资料来源: 钢联数据, 华泰期货研究院

图40: 福建菜粕基差



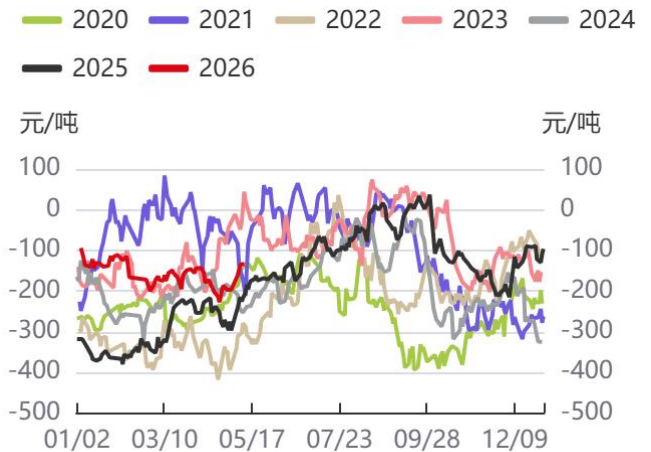
资料来源: 钢联数据, 华泰期货研究院

图41: 吉林玉米基差



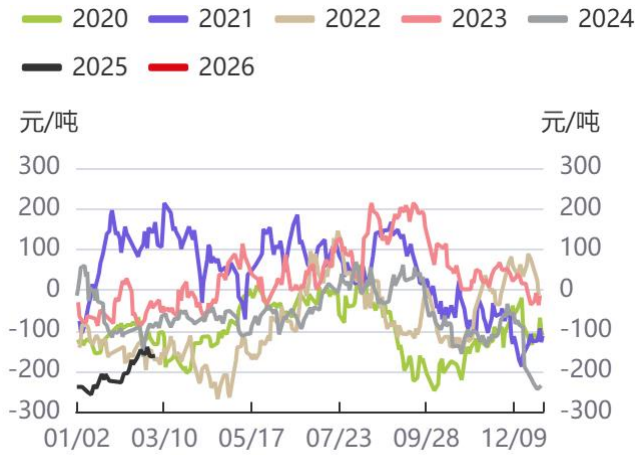
资料来源: 钢联数据, 华泰期货研究院

图42: 黑龙江玉米基差



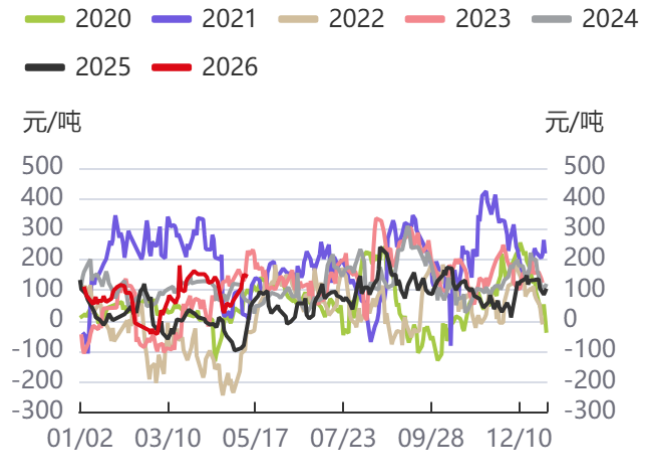
资料来源: 钢联数据, 华泰期货研究院

图43: 辽宁玉米基差



资料来源: 钢联数据, 华泰期货研究院

图44: 吉林淀粉基差



资料来源: 钢联数据, 华泰期货研究院

## 本期分析研究员



邓绍瑞

从业资格号: F3047125  
投资咨询号: Z0015474

李馨

从业资格号: F03120775  
投资咨询号: Z0019724

白旭宇

从业资格号: F03114139  
投资咨询号: Z0023055

薛钧元

从业资格号: F03114096  
投资咨询号: Z0023045

## 联系人

投资咨询业务资格:  
证监许可【2011】1289号

## 免责声明

本报告基于本公司认为可靠的、已公开的信息编制，但本公司对该等信息的准确性及完整性不作任何保证。本报告所载的意见、结论及预测仅反映报告发布当日的观点和判断。在不同时期，本公司可能会发出与本报告所载意见、评估及预测不一致的研究报告。本公司不保证本报告所含信息保持在最新状态。本公司对本报告所含信息可在不发出通知的情形下做出修改，投资者应当自行关注相应的更新或修改。

本公司力求报告内容客观、公正，但本报告所载的观点、结论和建议仅供参考，投资者并不能依靠本报告以取代行使独立判断。对投资者依据或者使用本报告所造成的一切后果，本公司及作者均不承担任何法律责任。

本报告版权仅为本公司所有。未经本公司书面许可，任何机构或个人不得以翻版、复制、发表、引用或再次分发他人等任何形式侵犯本公司版权。如征得本公司同意进行引用、刊发的，需在允许的范围内使用，并注明出处为“华泰期货研究院”，且不得对本报告进行任何有悖原意的引用、删节和修改。本公司保留追究相关责任的权力。所有本报告中使用的商标、服务标记及标记均为本公司的商标、服务标记及标记。

华泰期货有限公司版权所有并保留一切权利。

## 公司总部

广州市天河区临江大道1号之一2101-2106单元 | 邮编: 510000

电话: 400-6280-888

网址: www.htfc.com



客服热线：400-628-0888

官方网址：[www.htfc.com](http://www.htfc.com)

公司总部：广州市南沙区横沥镇明珠三街1号10层1001-1004、1011-1016房