



紫金天风期货

立足产业 研究驱动

# 供给或再生事端

铁矿周报 2026/7/2

作者：康健

从业资格证号：F03088041

交易咨询证号：Z0019583

研究联系方式：kangjian@zjtfqh.com 审核：李文涛

我公司依法已获取期货交易咨询业务资格 交易咨询证号：Z0015640



## 铁矿石

## 解析

### 周度评述

供应端全球发运量偏高，澳洲发运量高位略降，巴西发运量继续提升；市场传言，澳洲某矿山限制提货，供给或受到影响；非主流地区发运窄幅波动，到港量总量小幅下降。需求端，成材利润走弱，废铁价差略降，247样本日均铁水环比+0.7万吨至242.95万吨，近期检修一般，铁水近期或稳中有升。库存端，45港库存环比+227.6万吨，厂库+9.25万吨，总量环比增加。五大材产量周产略降，总库存回升，分品种看螺纹库存增长，钢坯库存下降，热卷库存上升。观点：供给同比偏高，但传言澳洲某矿山铁矿提货受限，需求尚可，但下游利润趋降，铁水难以获得持续上行动力，铁矿短期或略有反弹。

**月差** 月差短期内或维持震荡。

**现货** 铁矿现货成交量回升和远期货成交量回落，05合约基差率-2.2%左右，基差略降，基差率下行。市场传言，澳洲某矿山限制提货，供给或受到影响。

**铁水** 本周钢联公布247样本铁水产量242.95万吨，环比+0.7万吨，6月日均铁水约241万吨，需求小幅提升。

**库存** 45港库存环比+227.6万吨，贸易矿占比66.45%。钢厂进口矿总库存+41.2万吨，厂库+9.25万吨，海漂和港口+32万吨；进口矿可用天数提升1天至21天。

**钢厂利润** 成材利润趋降；唐山废铁价差继续下降；块矿入炉比回落，球团入炉比下滑；烧结入炉比回升。

**折扣&汇率** 6月普氏指数均值为100，对应盘面估值约为722。

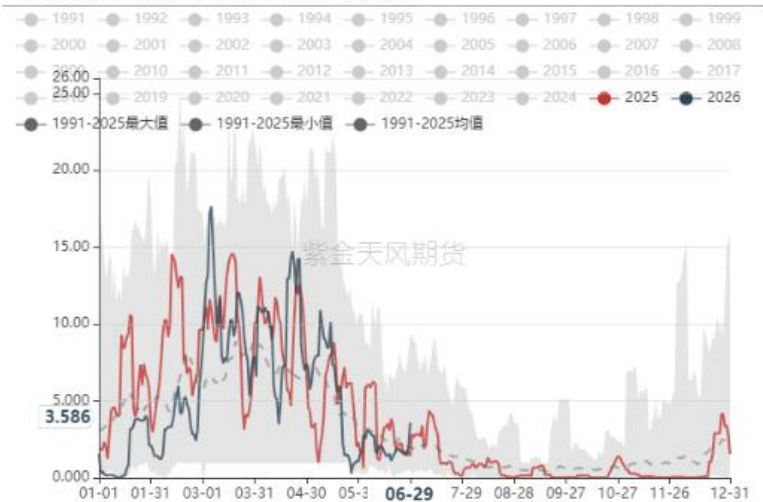
**品种间差异** 巴粉溢价回落；主流中低品溢价略升；内外矿价差略升。

巴西雨季基本结束

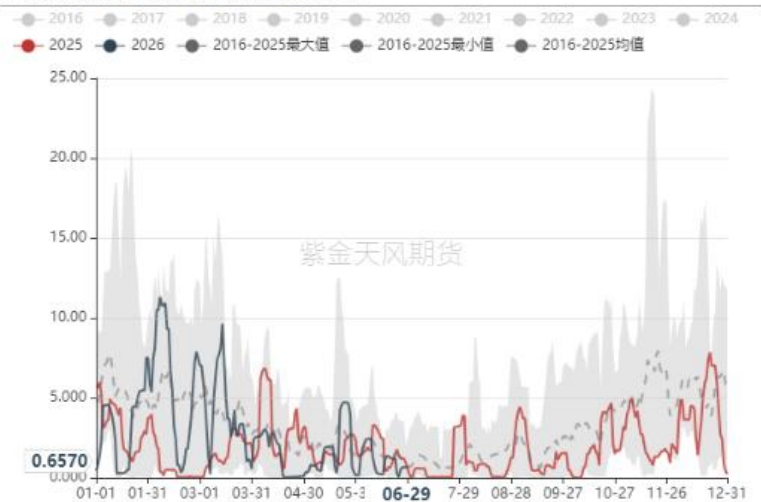
天气

# 巴西天气：雨季基本结束

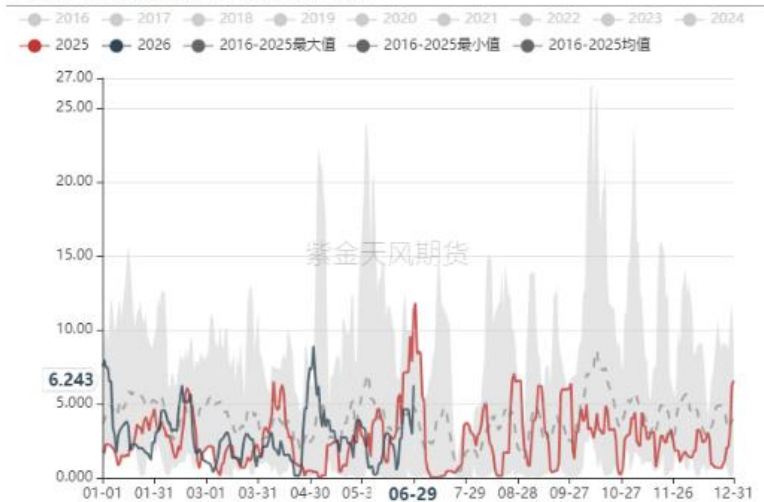
### 马拉尼昂州圣路易斯港区降雨-pdm港-北部系统



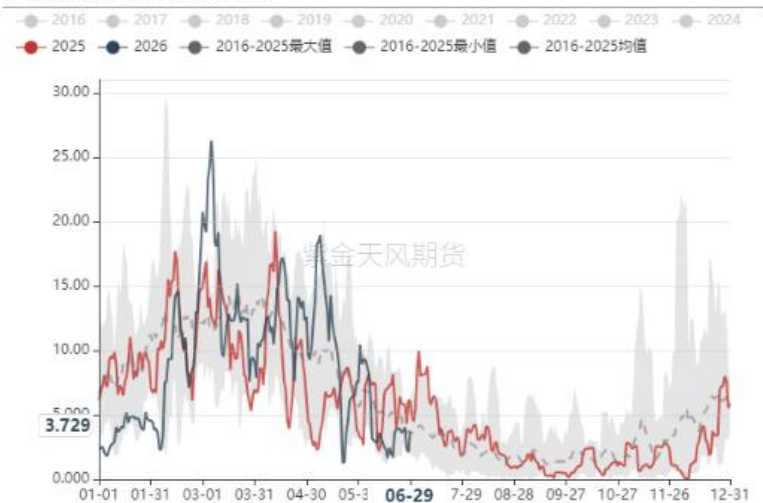
### 巴西里约热内卢港区-伊塔瓜拉港-南部系统



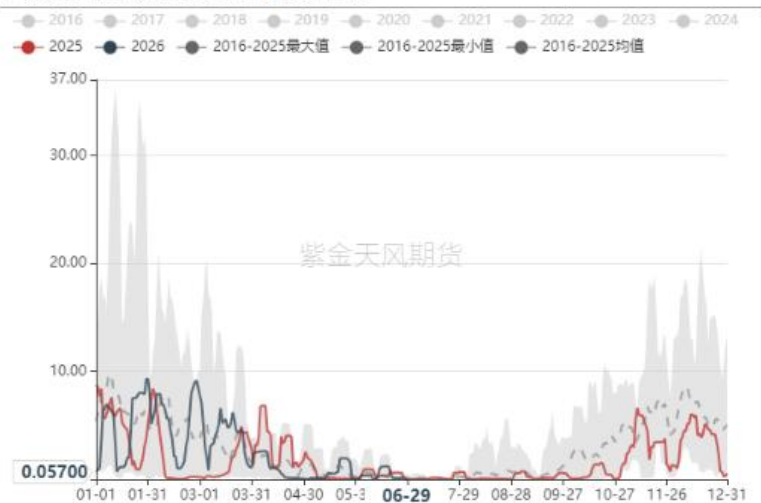
### 巴西圣卡塔琳娜州降水-图巴朗港-东南系统



### 巴西帕拉州降水-北部系统-54%



### 巴西贝洛哈里桑塔地区降水-南部系统-20%



### 巴西米纳斯吉拉斯州中区降水-东南部系统-26%

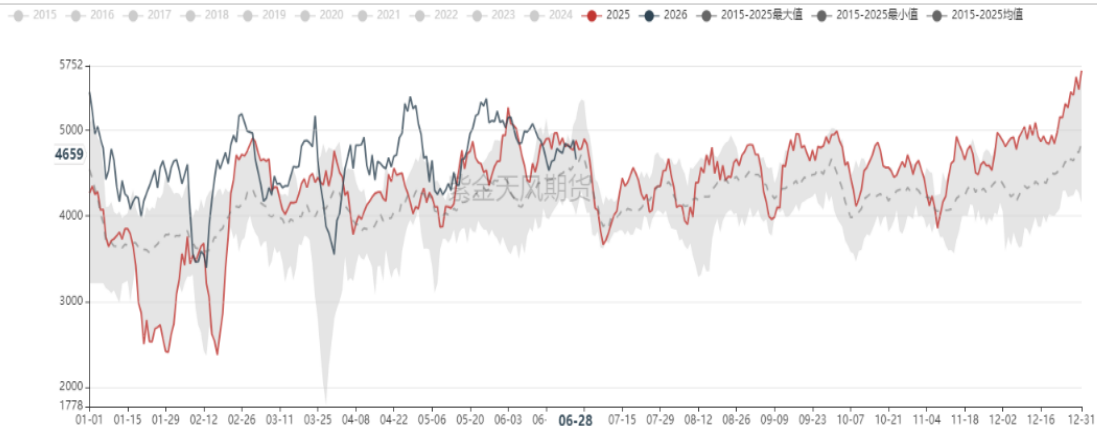


全球发运量偏高

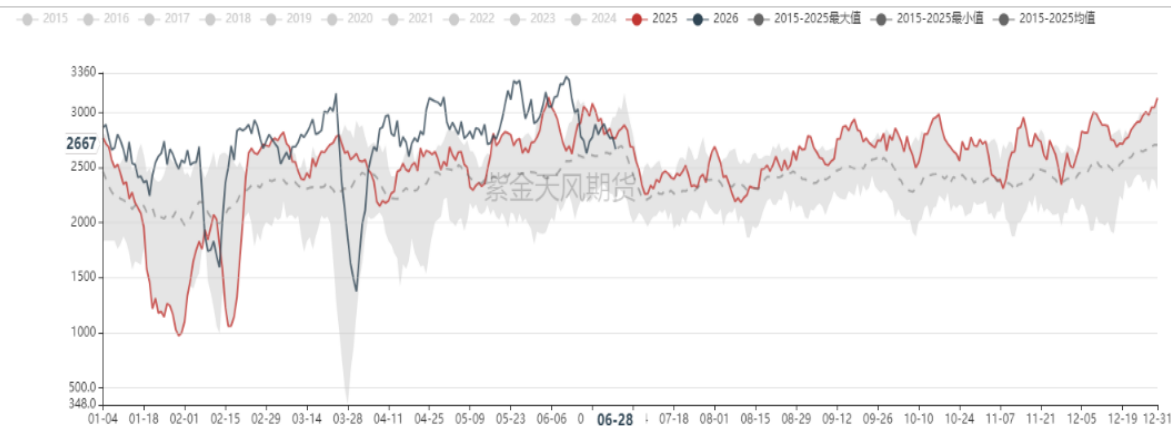
供给

# 路透发运：澳洲发运量高位略降和巴西发运量继续提升

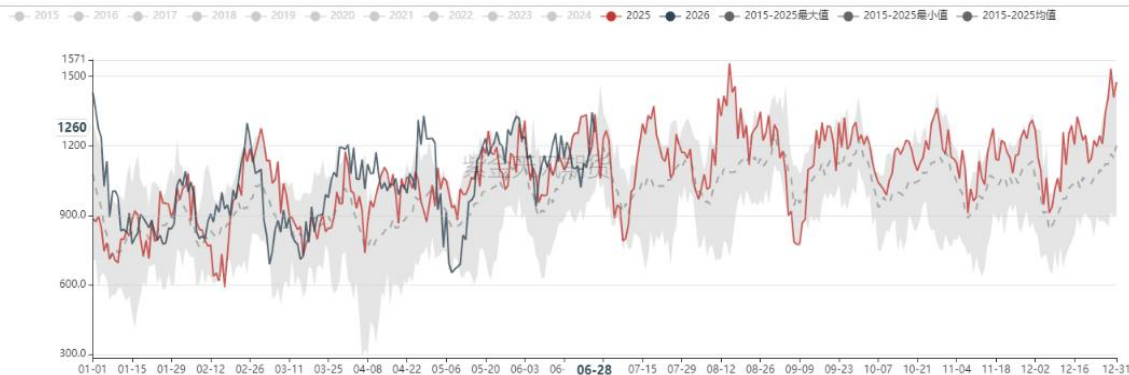
全球（除中国大陆以外）铁矿石发运量：7日移动平均季节性（千吨）



澳洲铁矿石发运量：7日移动平均季节性（千吨）



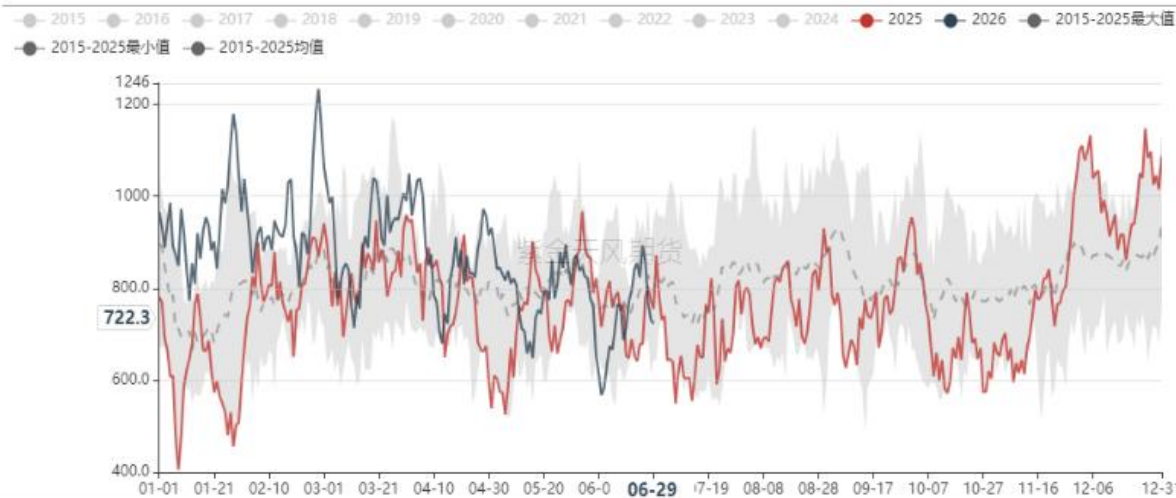
巴西铁矿石发运量：7日移动平均季节性（千吨）



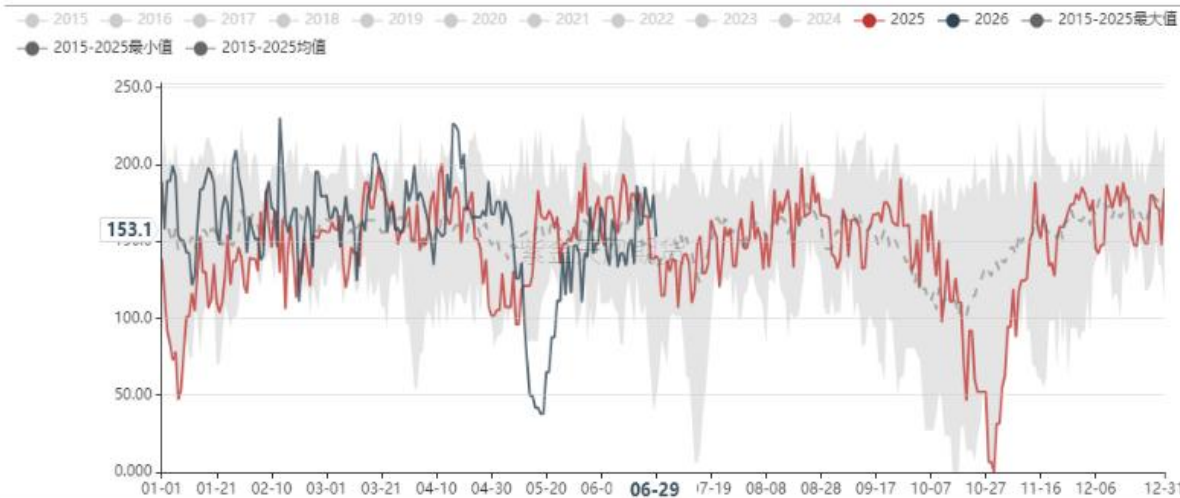
- 路透口径：2026年6月29日，路透全球铁矿（除中国大陆外）7日移动平均发货量4871千吨，周环比+2.4%，同比+1.9%；澳洲7日移动平均发货量2744千吨，周环比-2%，同比-3%；巴西7日移动平均发货量1405千吨，周环比+26.2%，同比+17.8%。

# 路透发运：非主流发运量窄幅波动

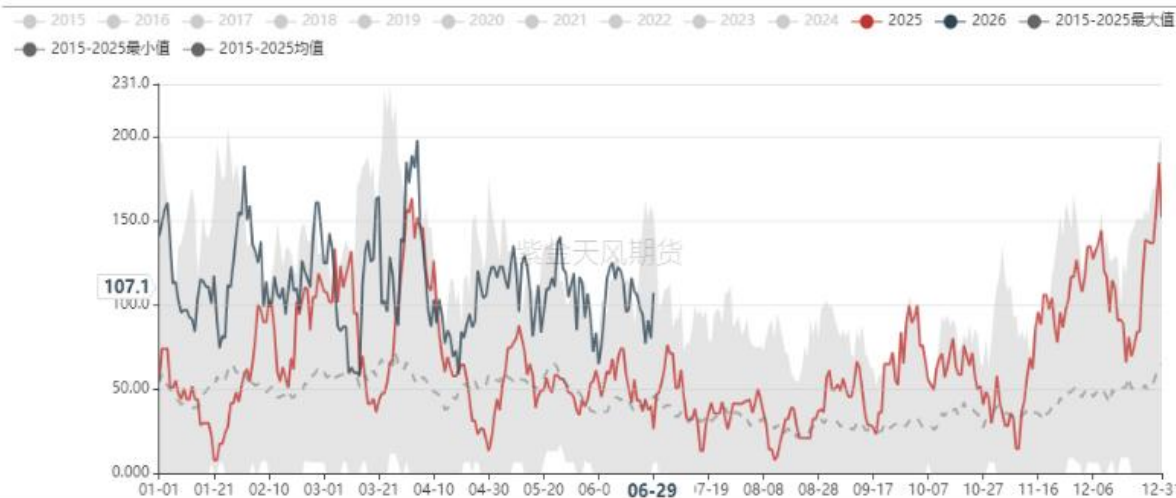
全球（除中国大陆、澳洲、巴西以外）铁矿石发运量：7日移动平均 季节性（千吨）



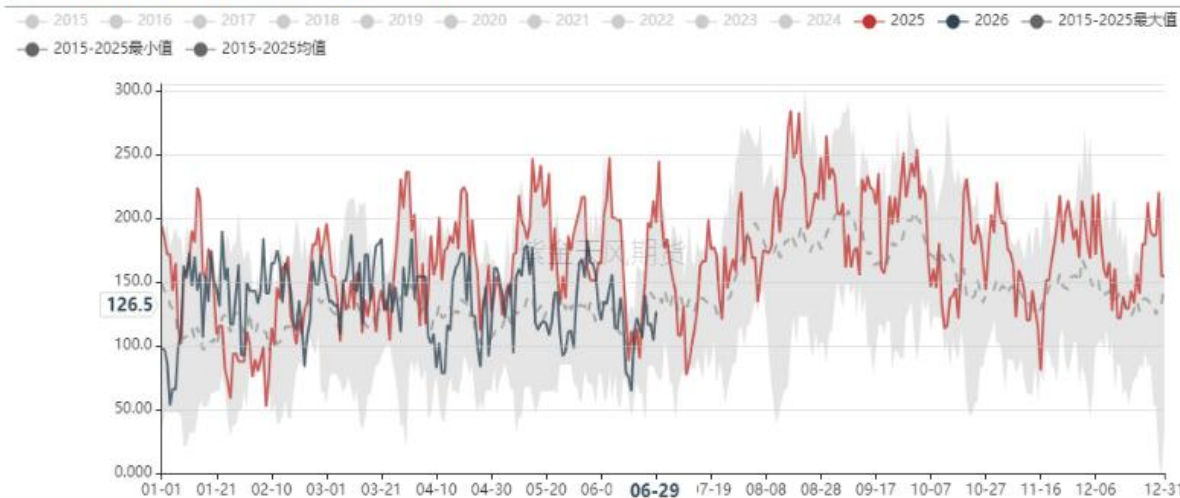
南非铁矿石发运量：7日移动平均 季节性（千吨）



印度铁矿石发运量：7日移动平均 季节性（千吨）

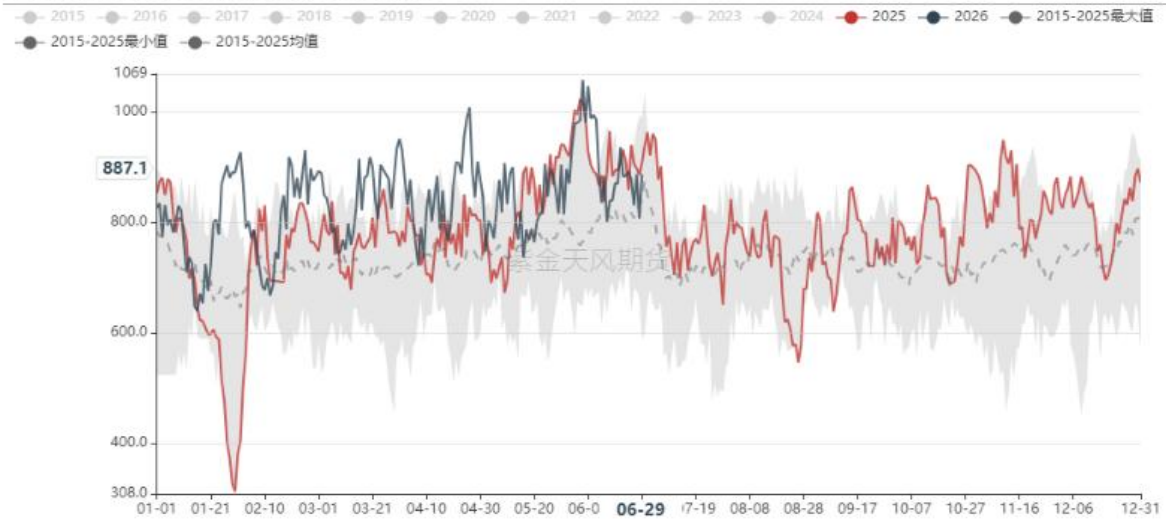


加拿大铁矿石发运量：7日移动平均 季节性（千吨）

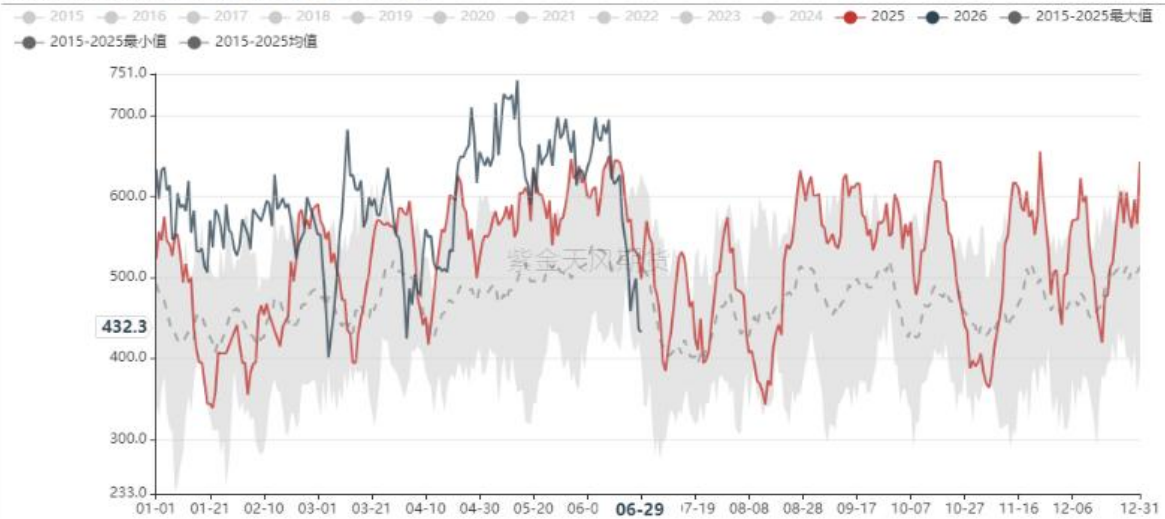


# 路透发运：澳洲主流矿山发运量下滑，Vale发运量上升

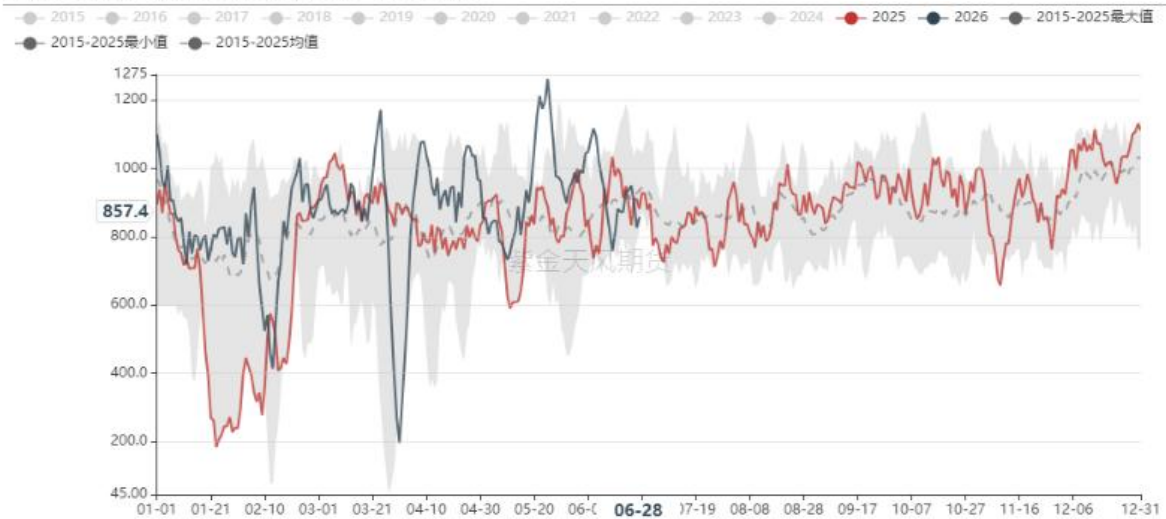
BHP铁矿石发运量：7日移动平均 季节性 (千吨)



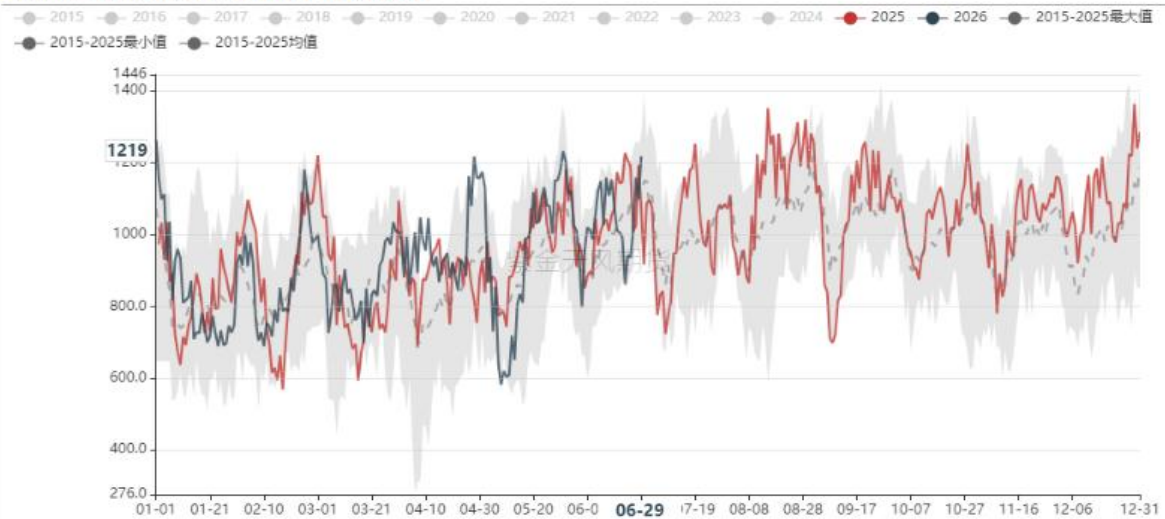
FMG铁矿石发运量：7日移动平均 季节性 (千吨)



Rio Tinto铁矿石发运量：7日移动平均 季节性 (千吨)

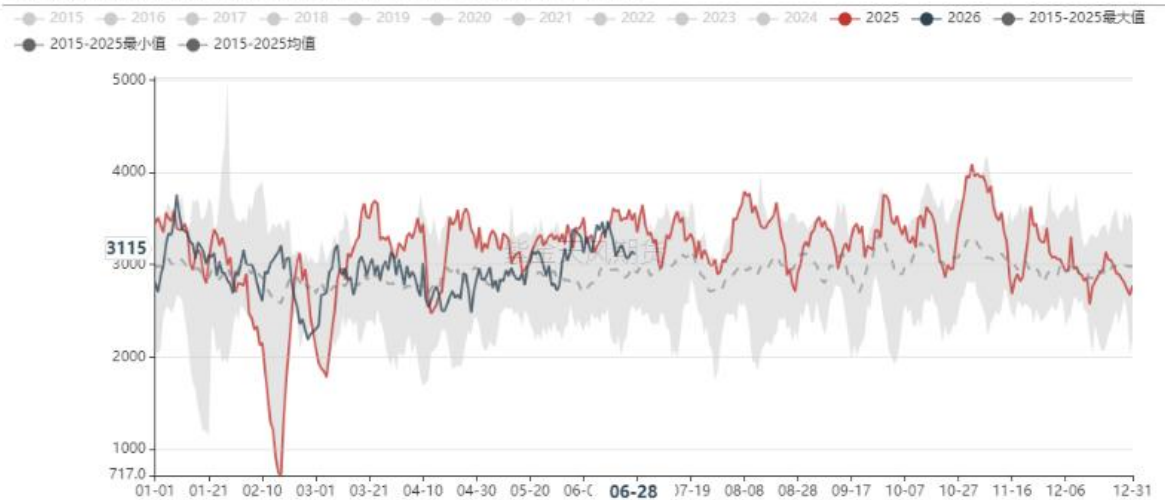


Vale铁矿石发运量：7日移动平均 季节性 (千吨)

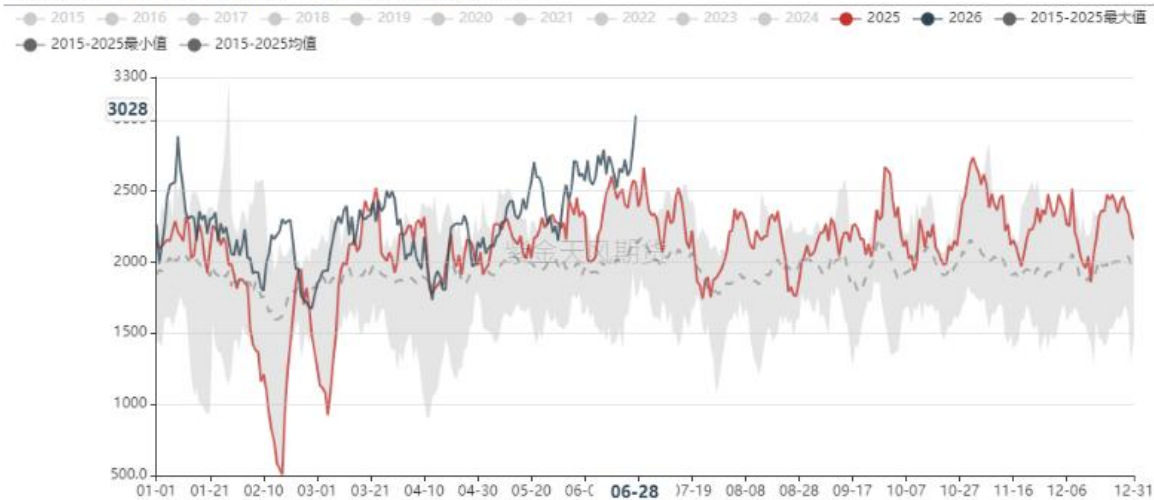


# 路透到港：到港总量总体小幅下滑

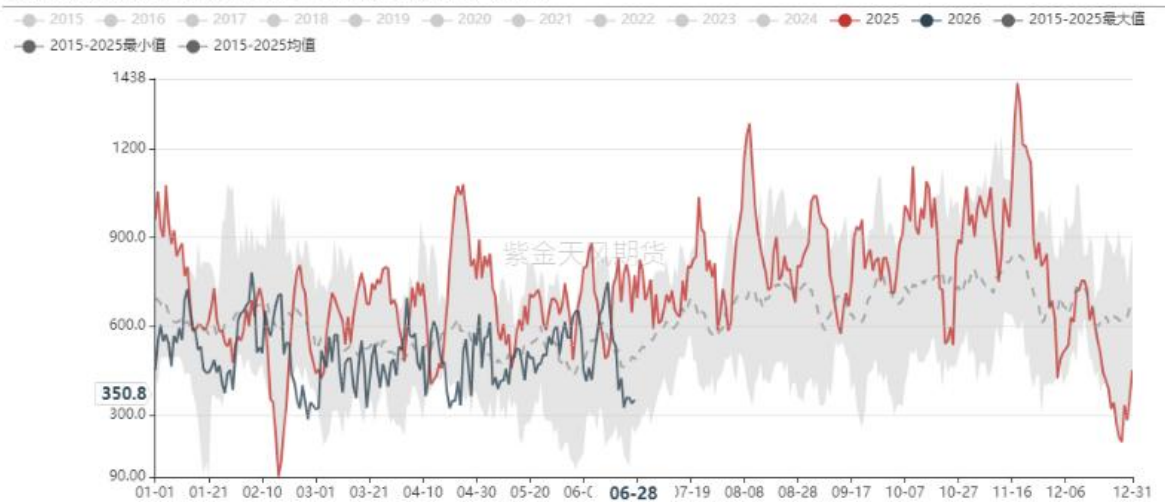
我国铁矿石到港量（到泊位）：7日移动平均季节性（周内会微调）（千吨）



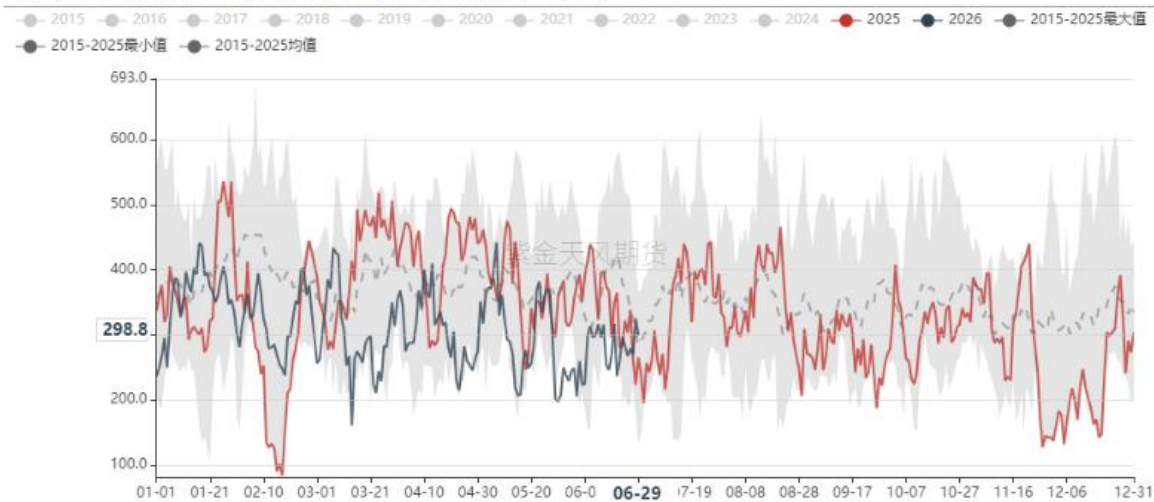
我国澳洲矿到港量：7日移动平均季节性（周内会微调）（千吨）



我国巴西矿到港量：7日移动平均季节性（周内会微调）（千吨）

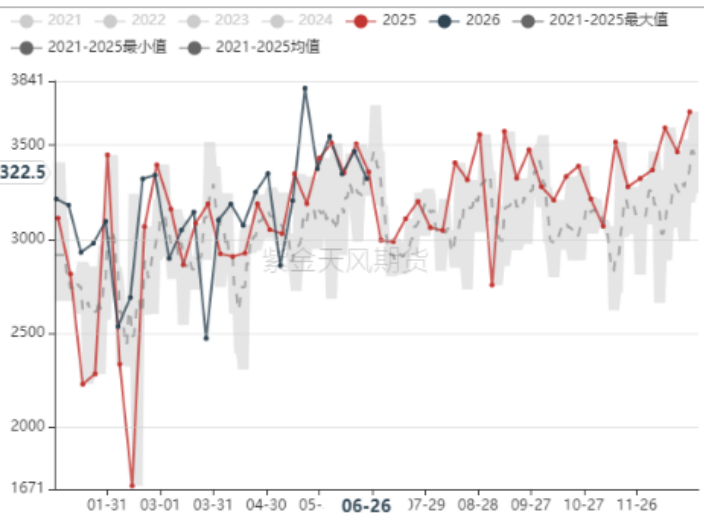


我国非澳巴铁矿石到港量：7日移动平均季节性（周内会微调）（千吨）

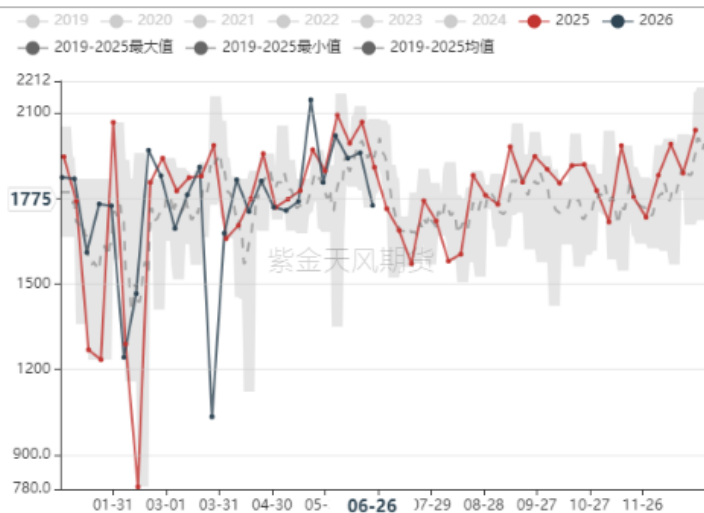


# 钢联发运：上全球发运量环比回落

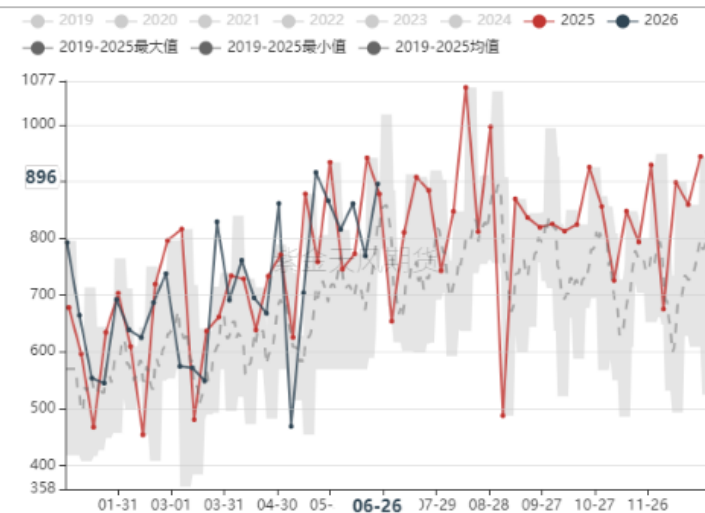
### 全球铁矿石周度发运量季节性 (万吨)



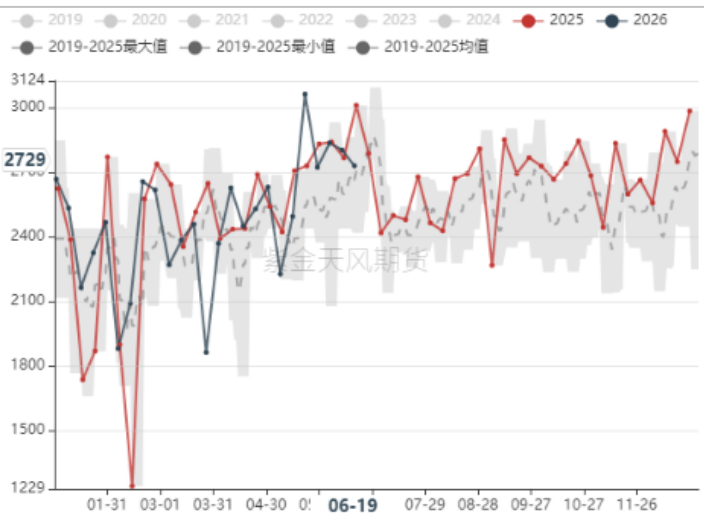
### 澳洲铁矿石周度发运量季节性 (万吨)



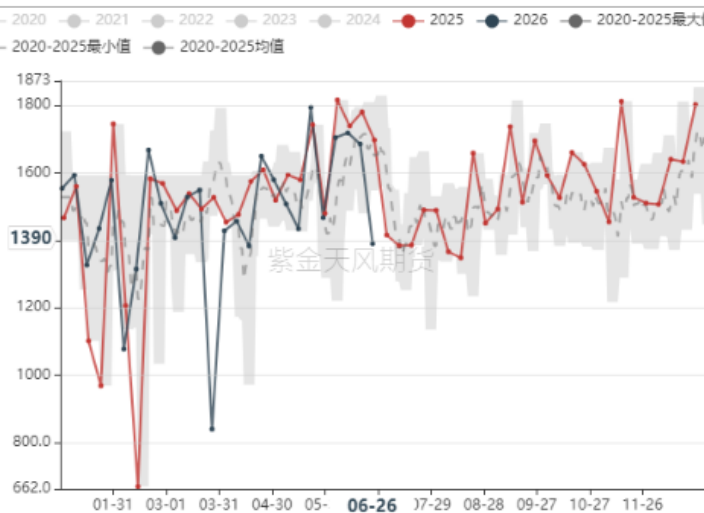
### 巴西铁矿石周度发运量季节性 (万吨)



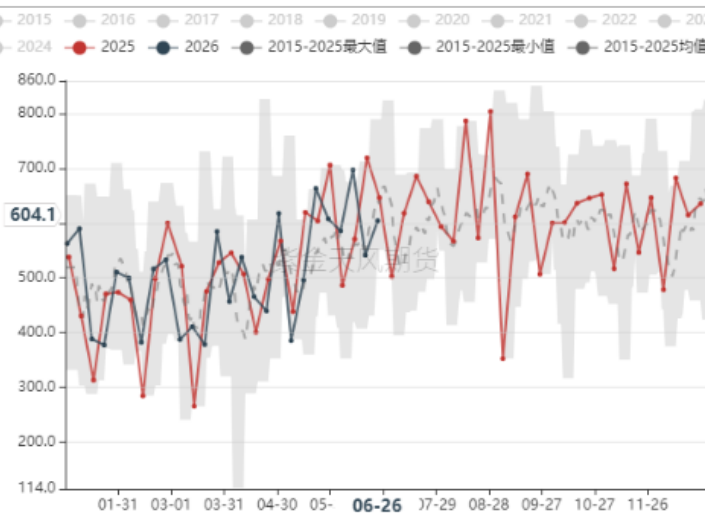
### 澳巴铁矿石周度发运量季节性 (万吨)



### 澳洲铁矿石周度发往中国量季节性 (万吨)

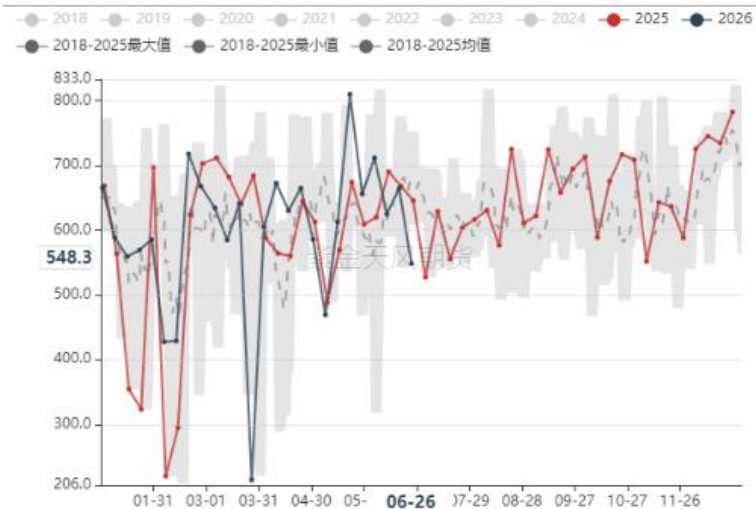


### Vale铁矿石周度发往中国量季节性 (万吨)

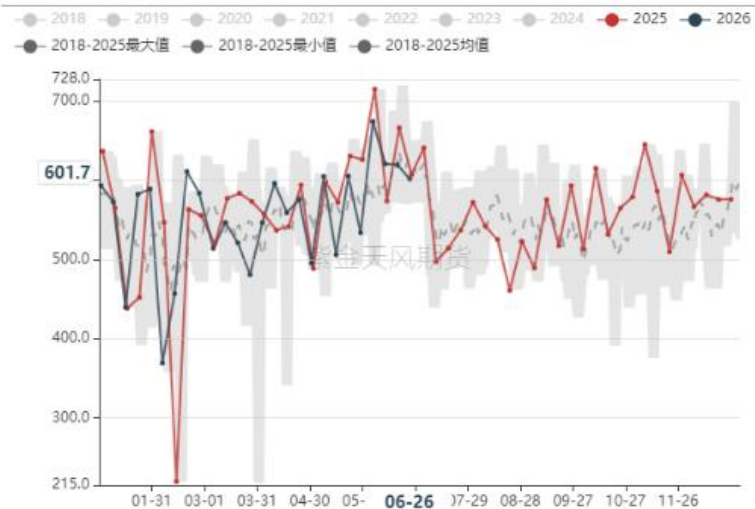


# 钢联发运：澳洲三大矿山发运总体下滑

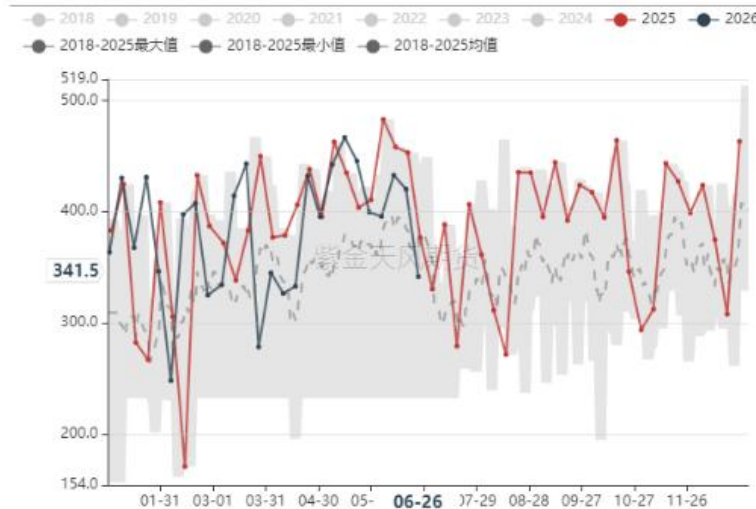
### 力拓铁矿周度发货量 季节性 (万吨)



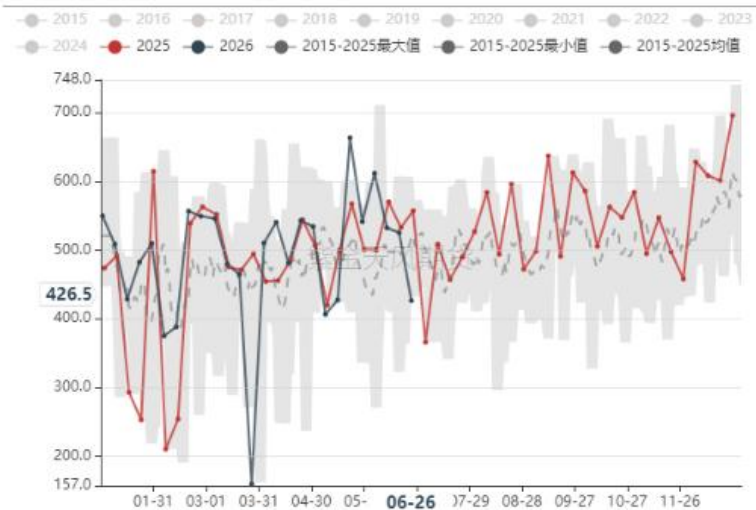
### BHP铁矿石周度发货量 季节性 (万吨)



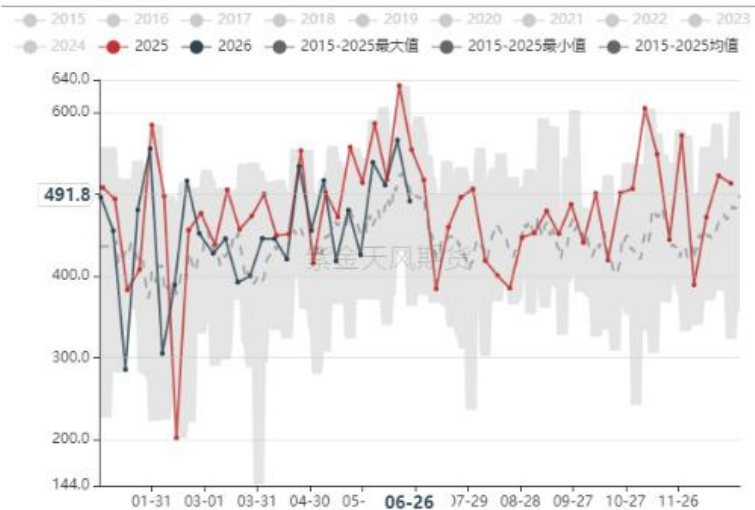
### FMG铁矿石周度发货量 季节性 (万吨)



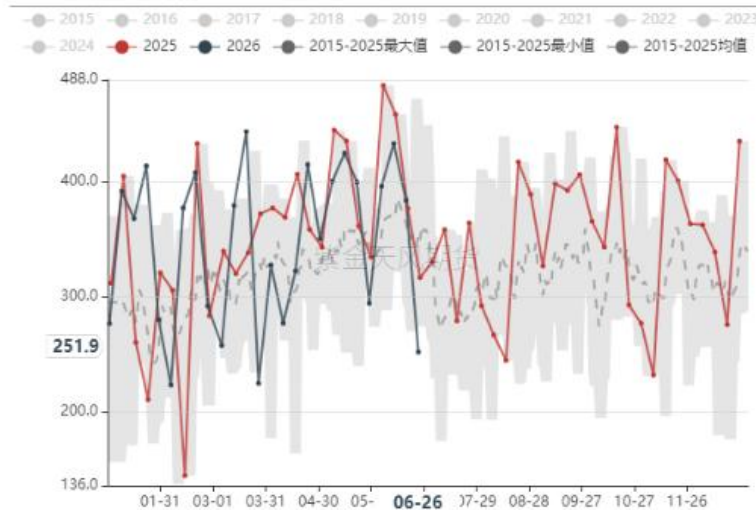
### 力拓铁矿周度发往中国量 季节性 (万吨)



### BHP铁矿石周度发往中国量 季节性 (万吨)

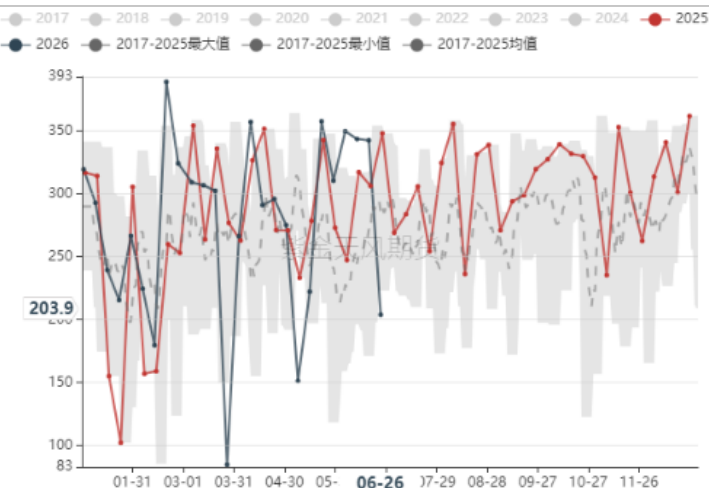


### FMG铁矿石周度发往中国量 季节性 (万吨)

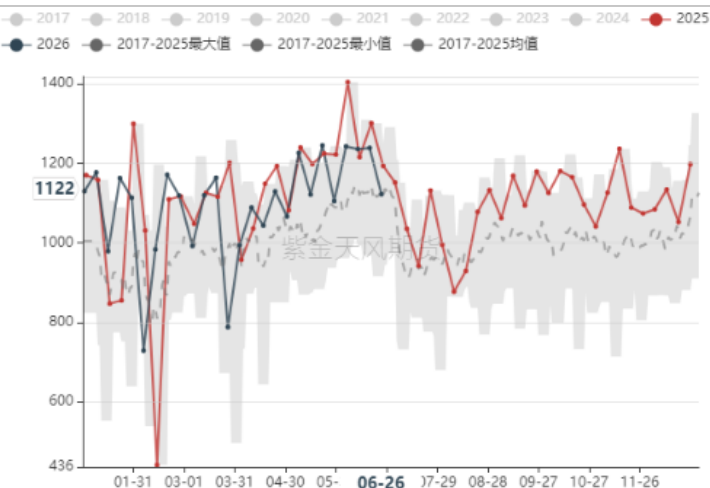


# 钢联发运：上周澳洲三大港发运量下滑

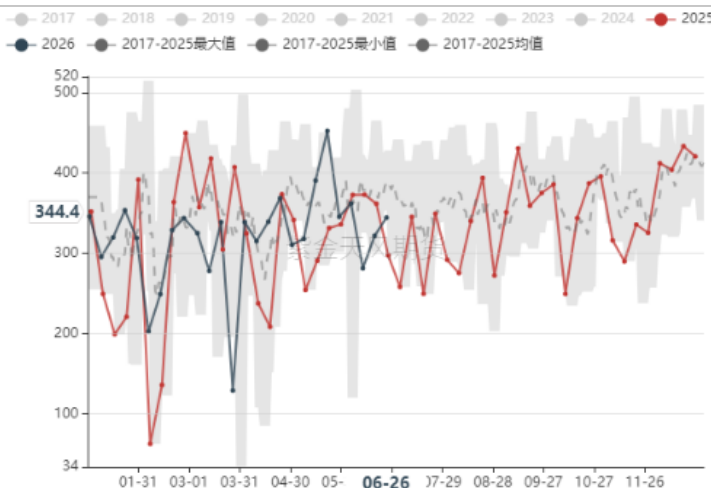
铁矿：澳大利亚产：发货量：丹皮尔港（周）



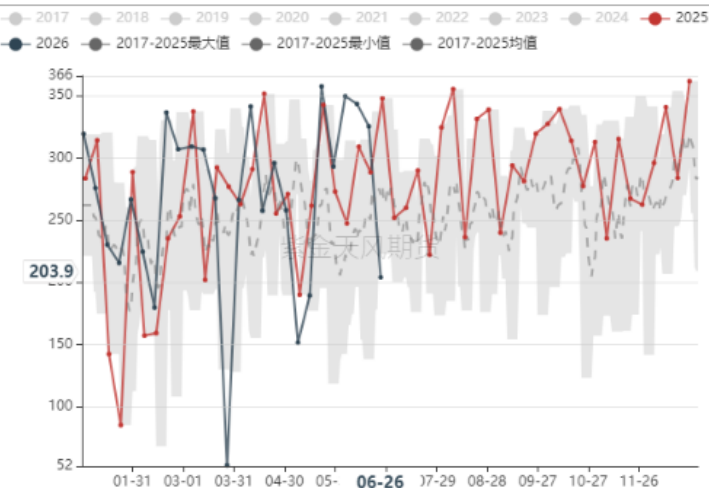
铁矿：澳大利亚产：发货量：黑德兰港（周）



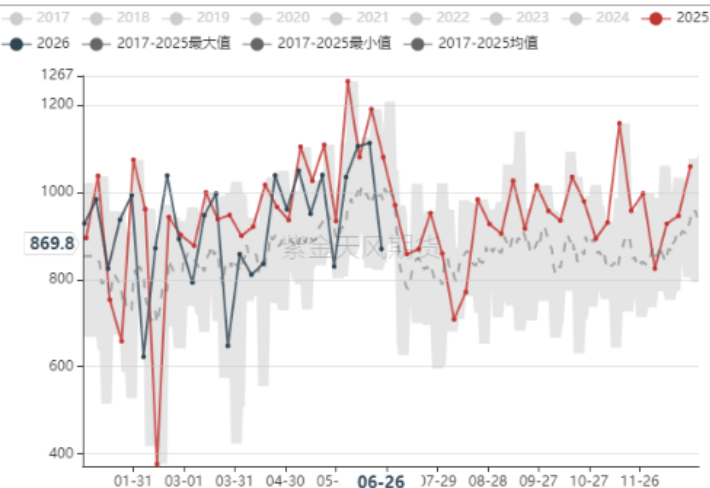
铁矿：澳大利亚产：发货量：沃尔科特港（周）



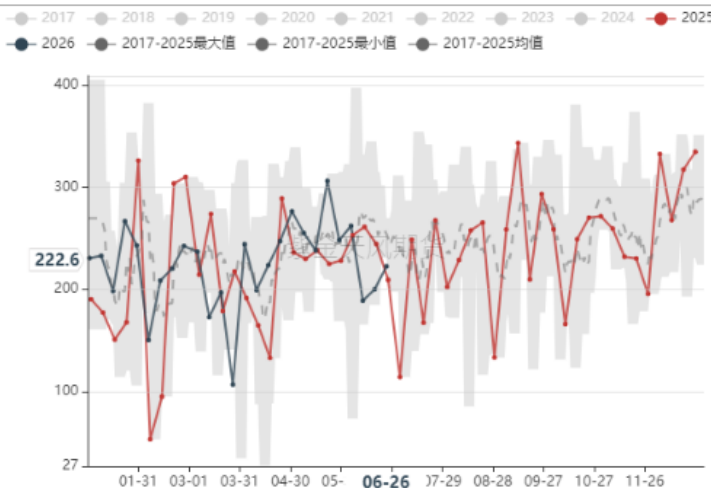
铁矿：澳大利亚产：发货量：丹皮尔港→中国（周）



铁矿：澳大利亚产：发货量：黑德兰港→中国（周）

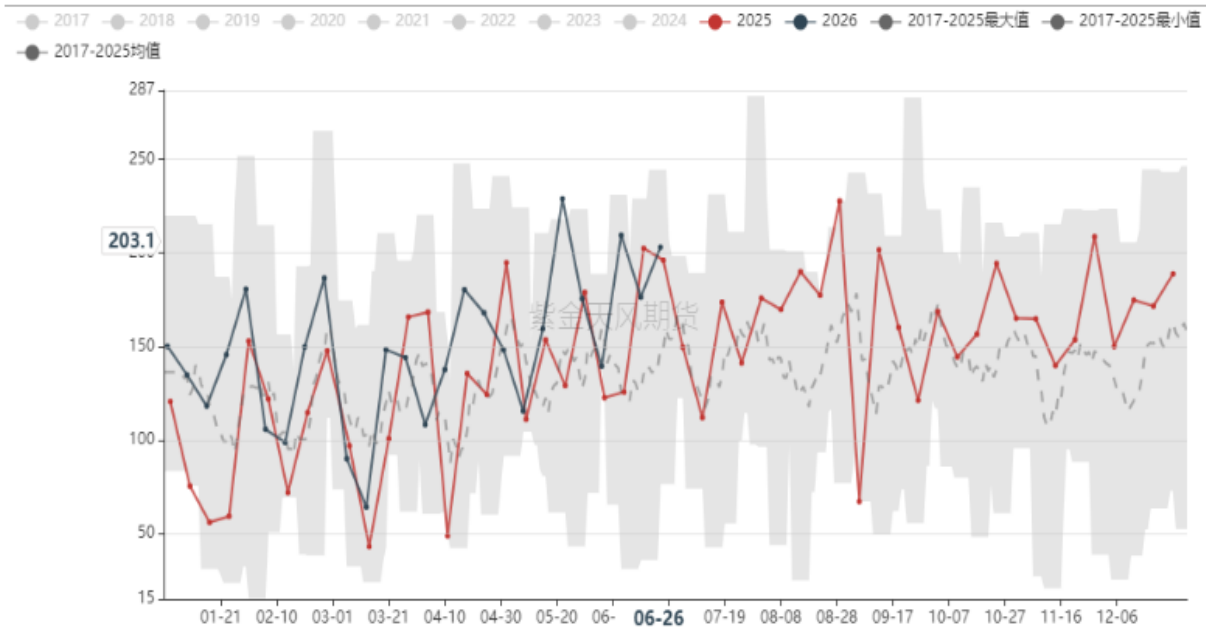


铁矿：澳大利亚产：发货量：沃尔科特港→中国（周）

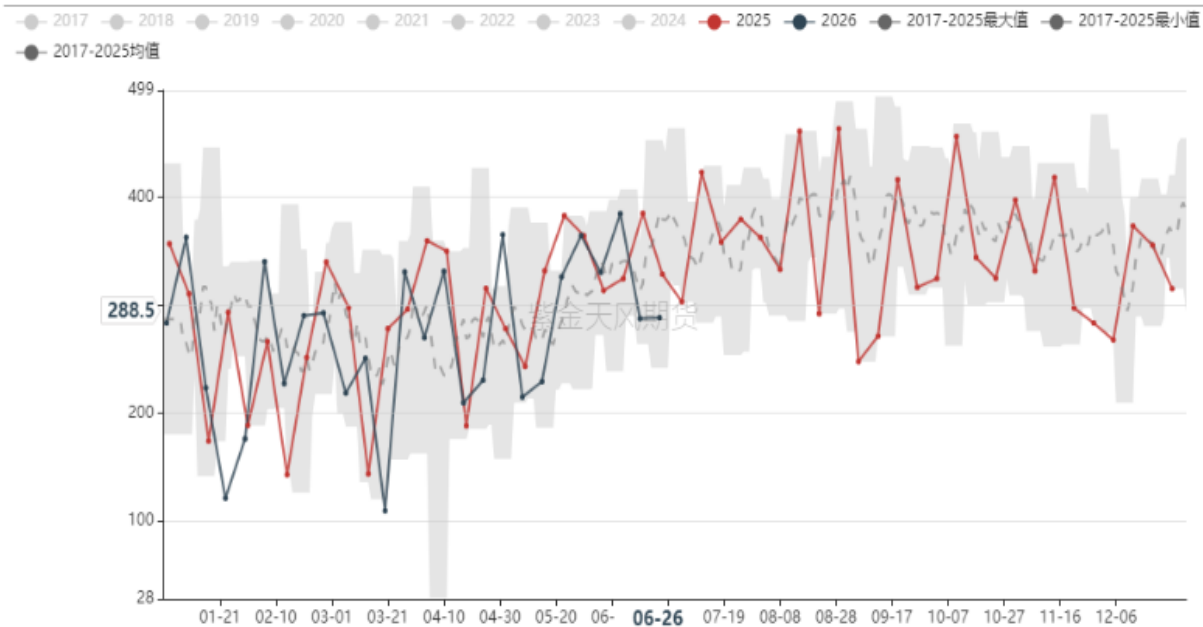


# 钢联发运：上周巴西两港发运量回升

铁矿：发货量：巴西：图巴朗港（周）

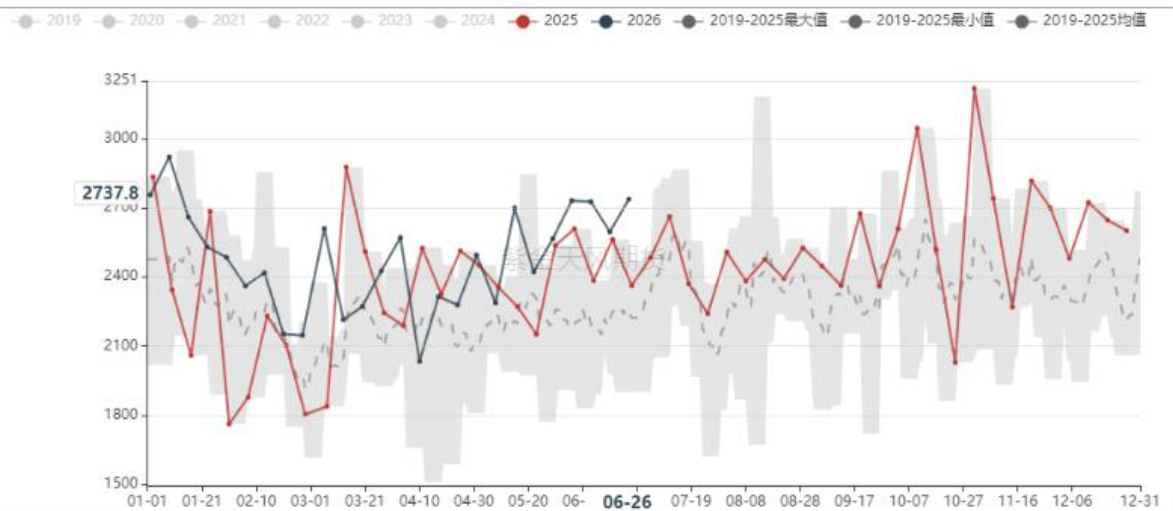


铁矿：发货量：巴西：马德里亚角港（周）

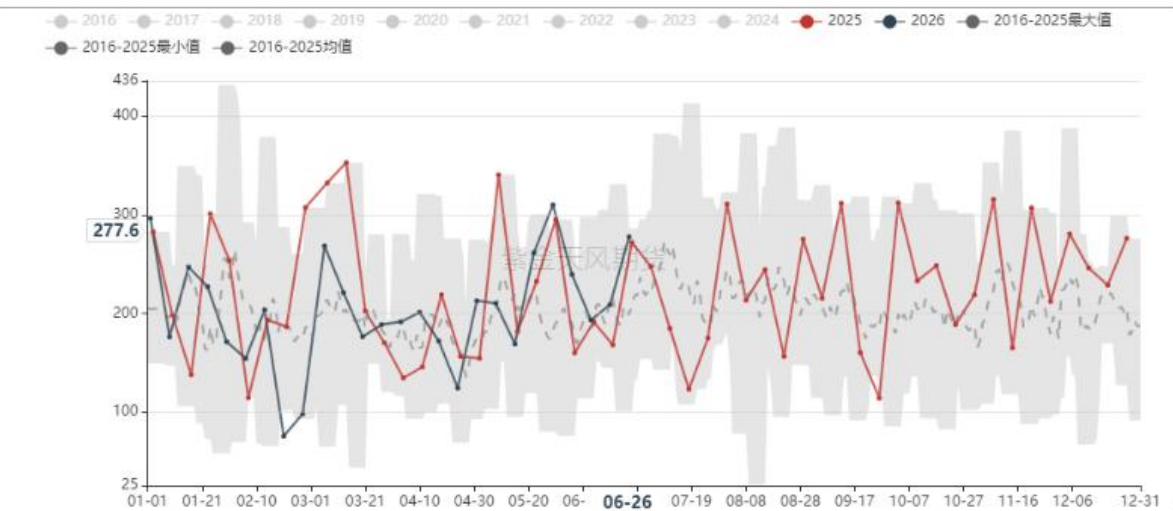


# 钢联到港：上周45港到货2738万吨，环比+142万吨

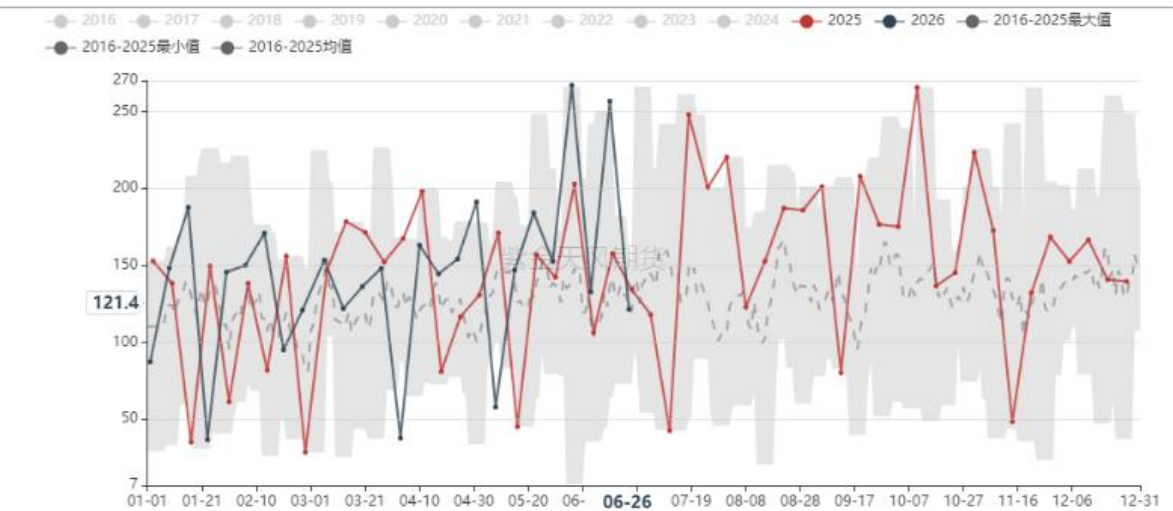
【1】45港到货总量 (万吨)



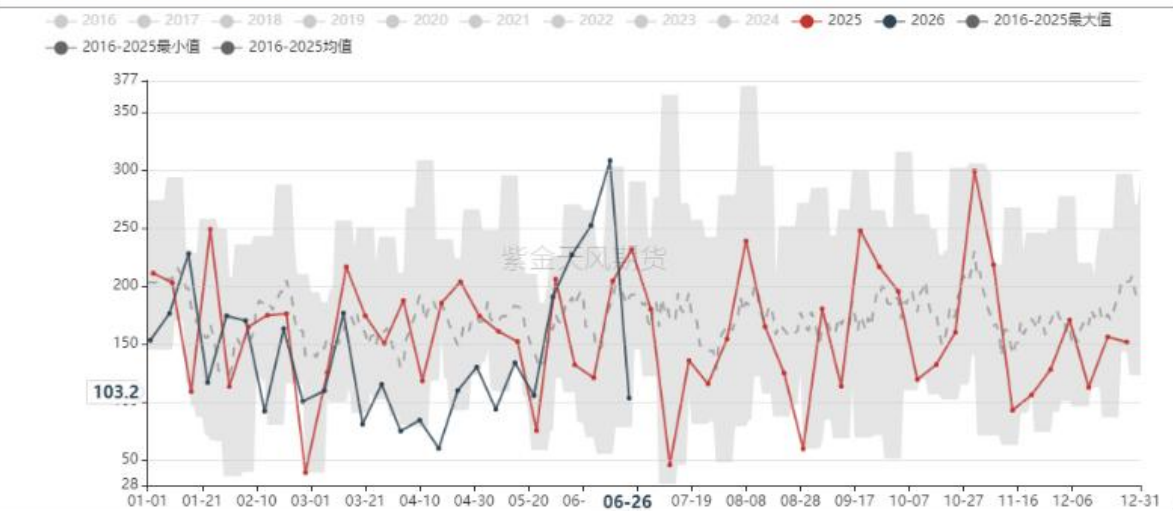
【1】青岛港铁矿石到货量 (万吨)



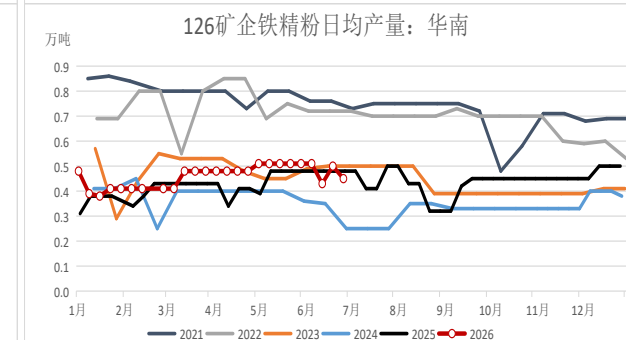
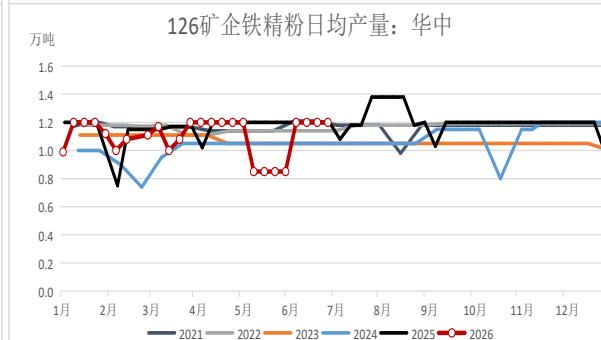
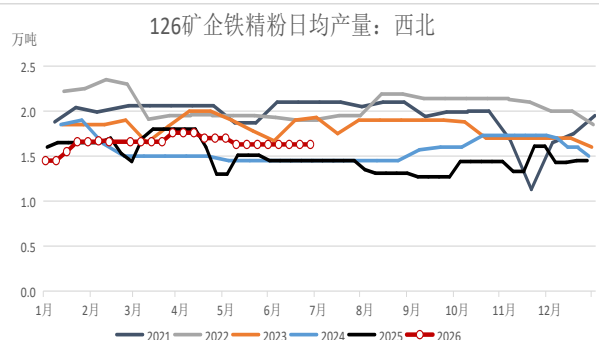
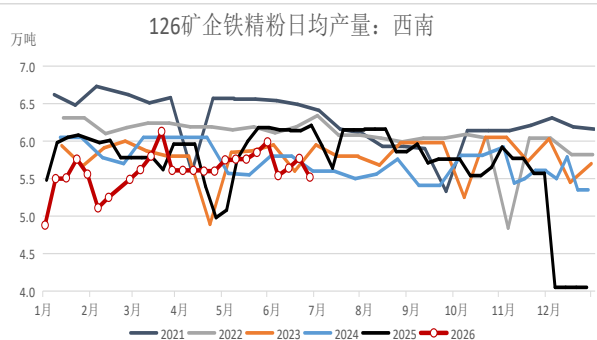
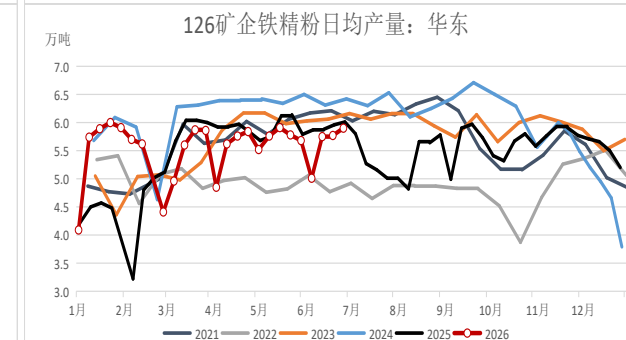
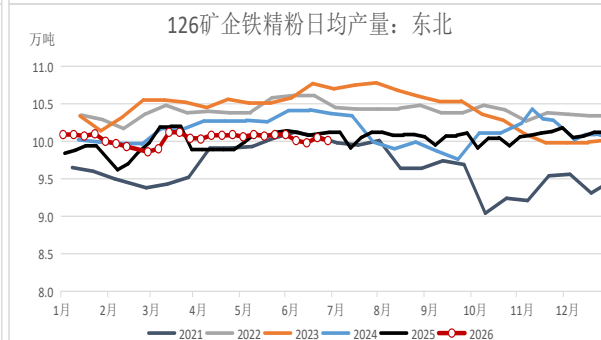
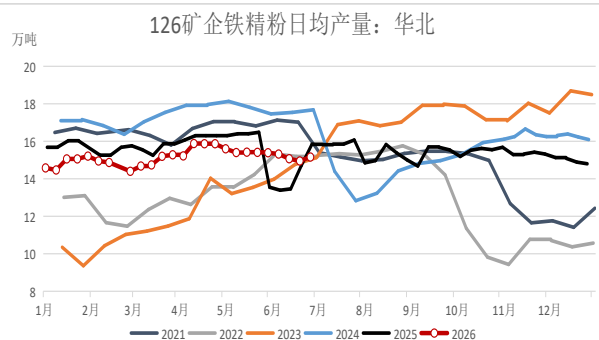
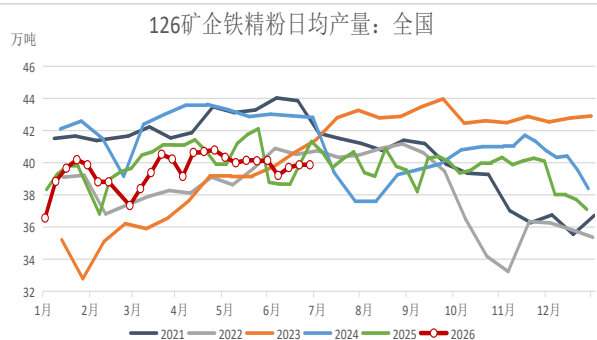
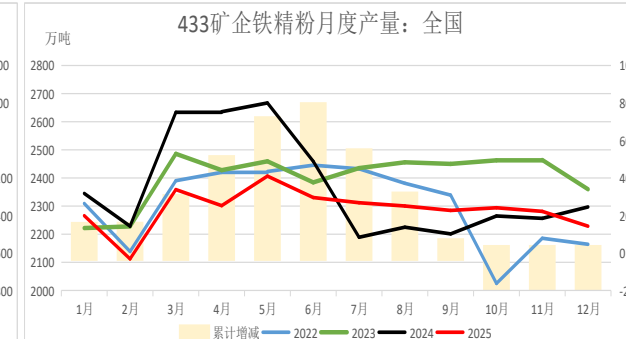
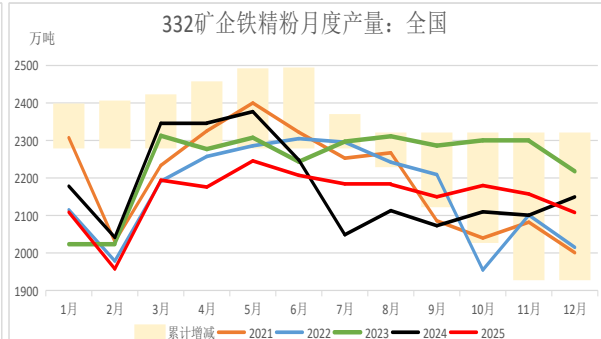
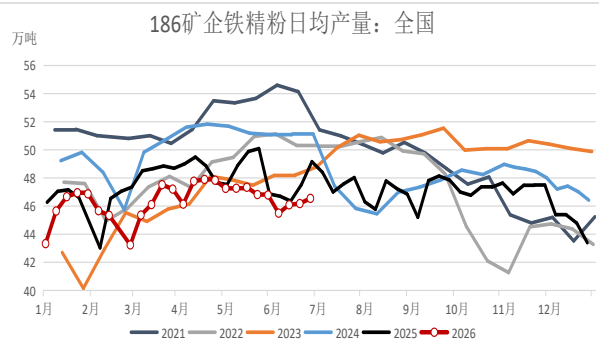
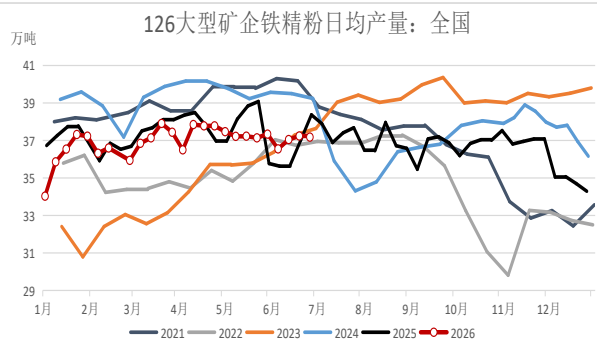
【1】连云港铁矿石到货量 (万吨)



【1】日照港铁矿石到货量 (万吨)



# 国产矿：国产矿总产量小幅回升

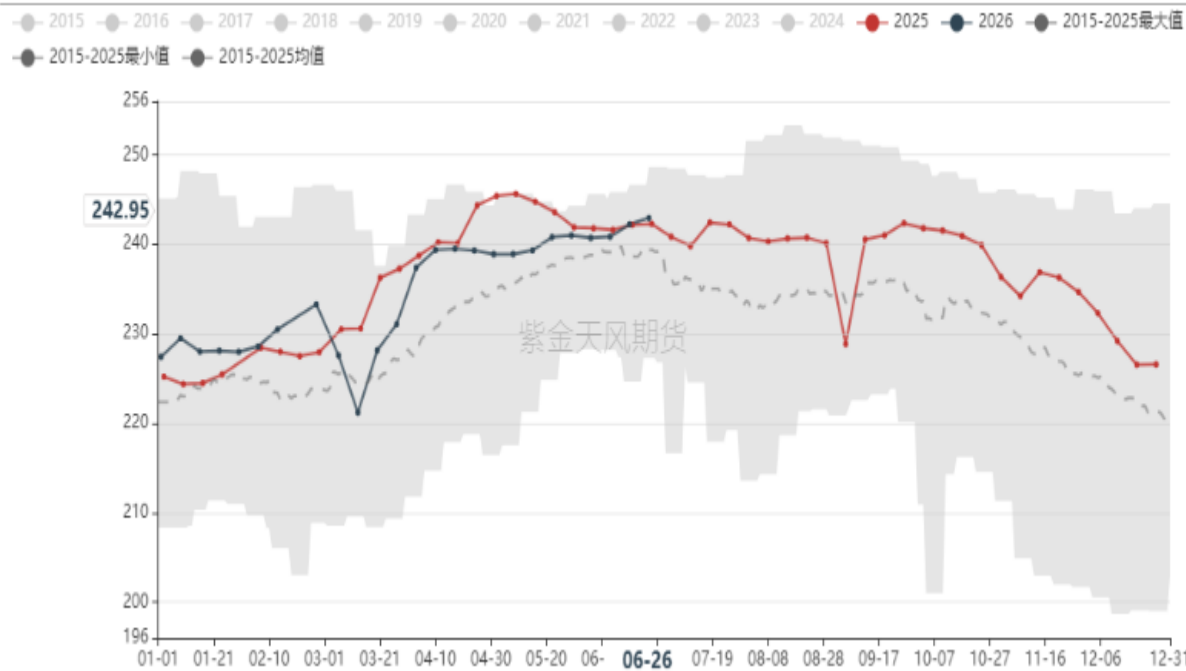


钢厂盈利率下滑，铁水略升

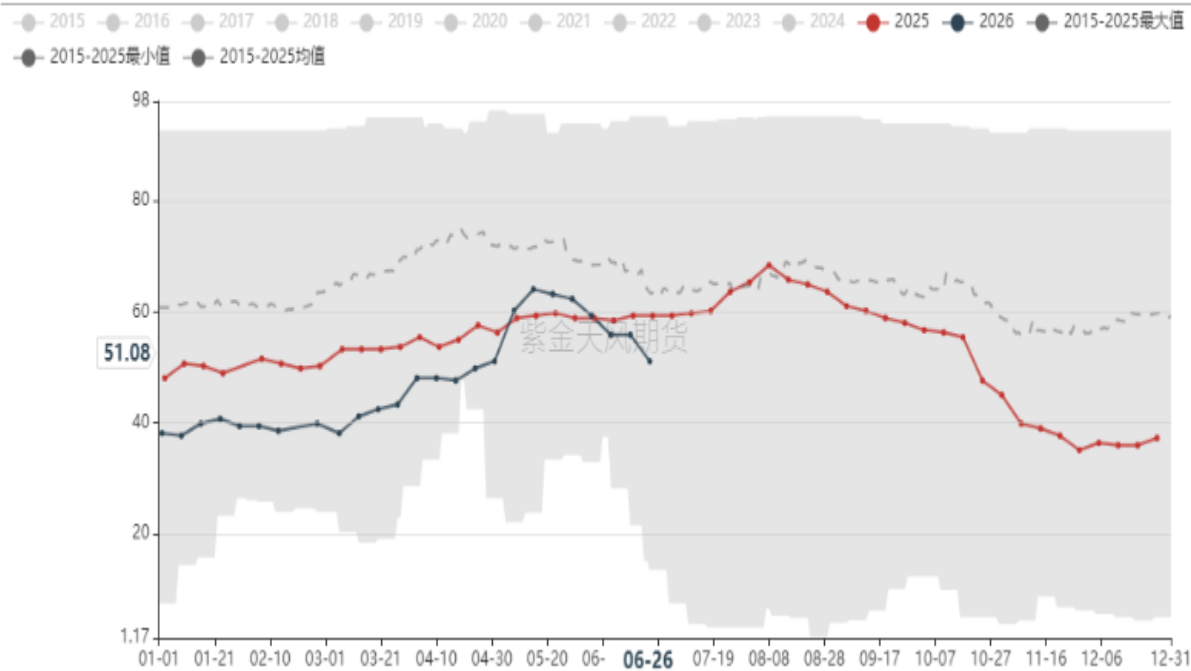
需求

# 钢厂：钢厂盈利率下滑；铁水242.95万吨，环比+0.7万吨

【RB】247家钢厂日均铁水:周度

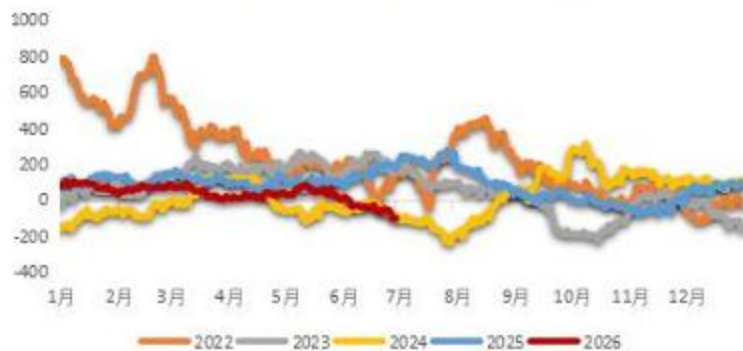


【RB】247家钢厂盈利率:周度

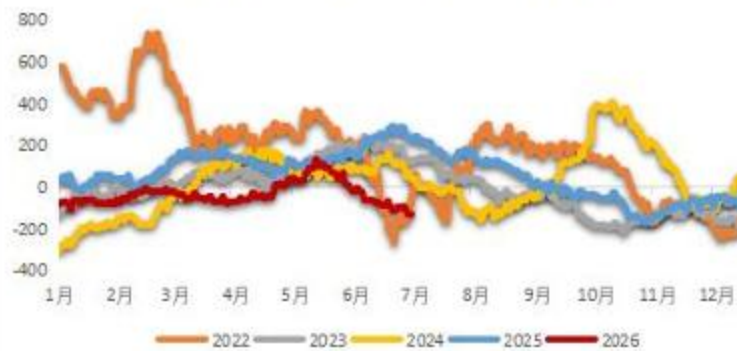


# 钢厂：成材利润下滑；唐山废铁价差略降

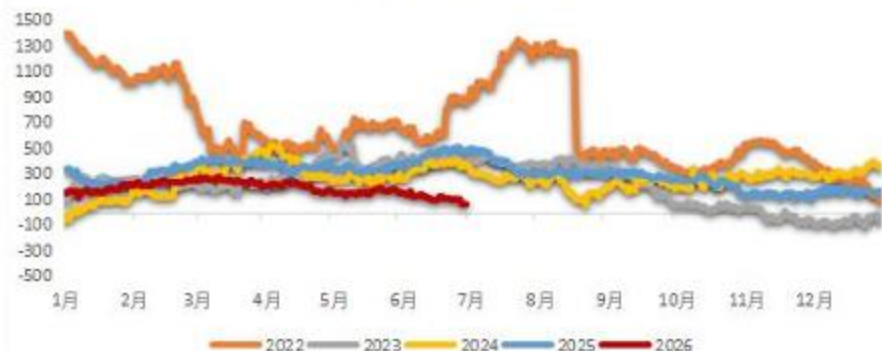
### 螺纹钢利润(现金不含税):中天-杭州



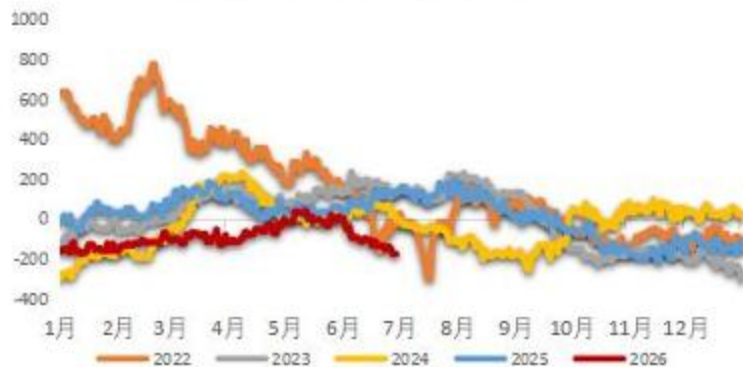
### 螺纹钢利润(现金不含税):曹妃甸-北京



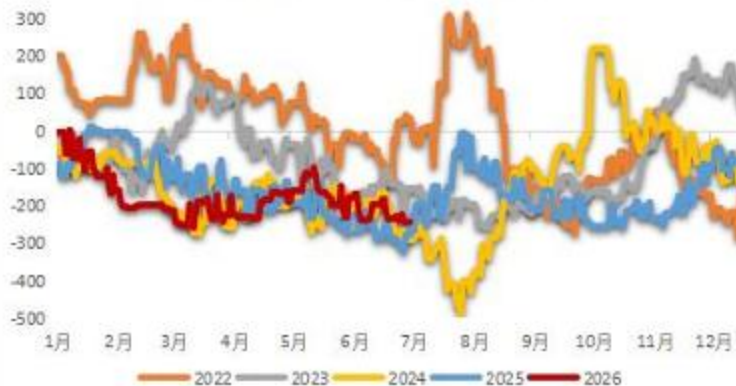
### 废钢铁水价差-唐山



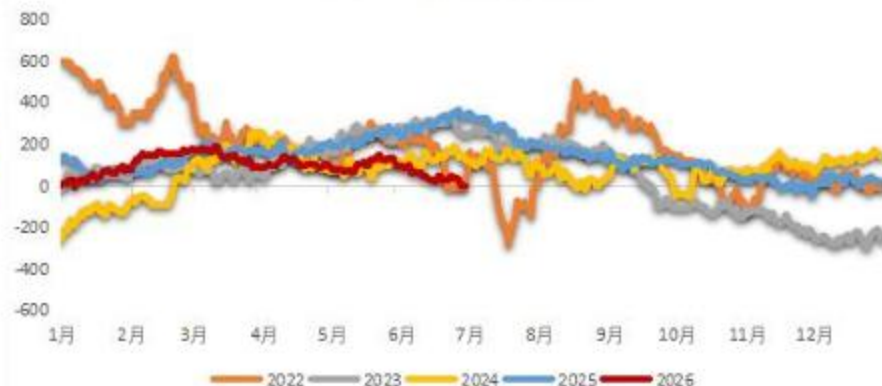
### 热卷利润(现金不含税):唐山-天津



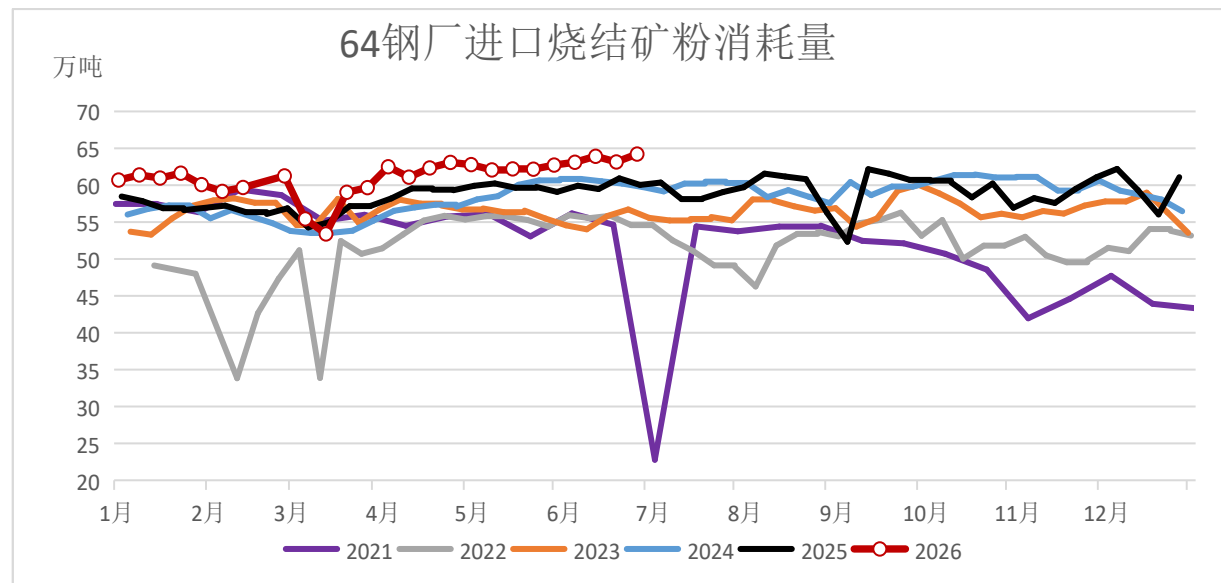
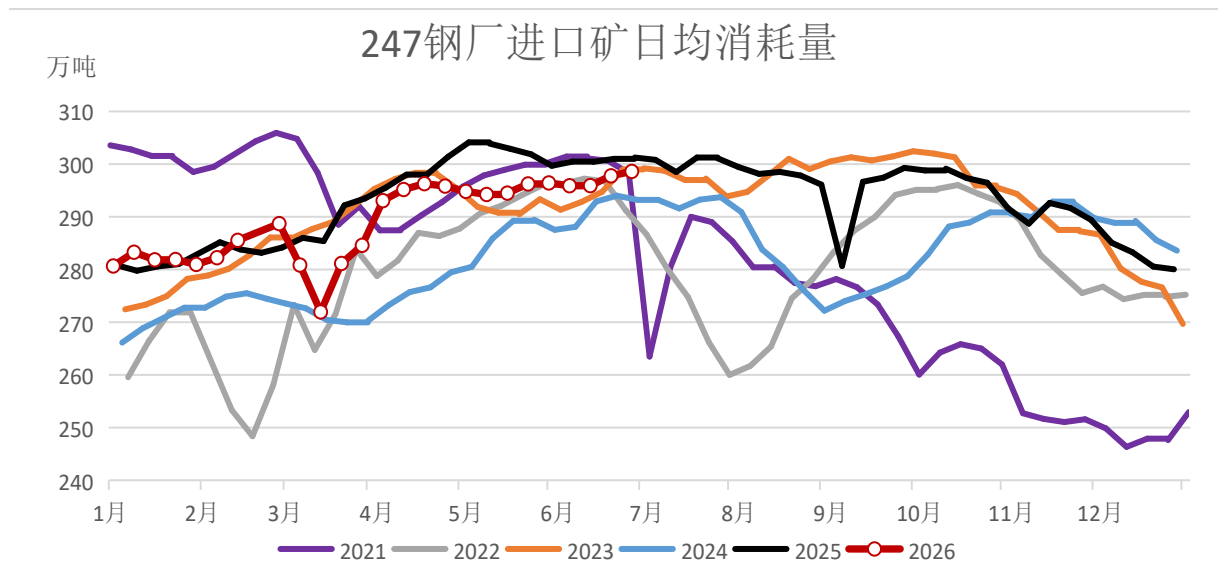
### 华东电炉螺纹利润(含税)-华东平均



### 废钢铁水价差-张家港

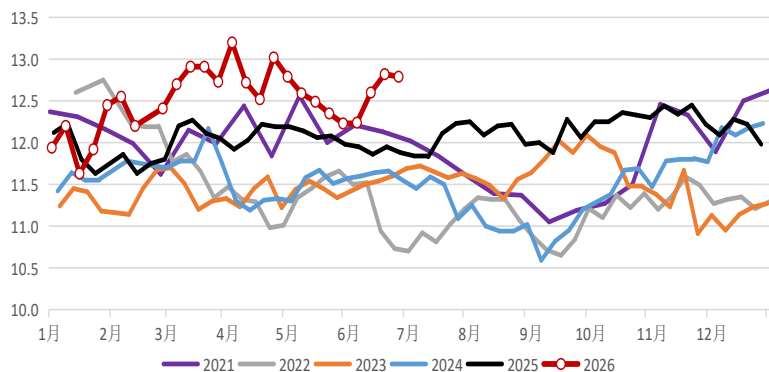


# 钢厂：进口矿日耗略增，烧结矿消耗量偏高

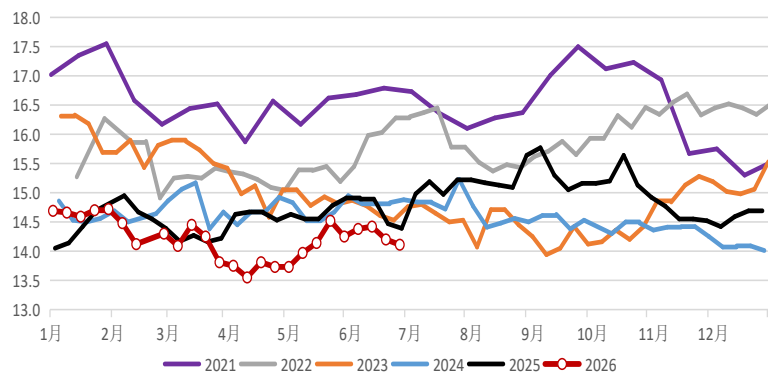


# 钢厂：块矿入炉比回落；球团入炉比下滑；烧结入炉比回升

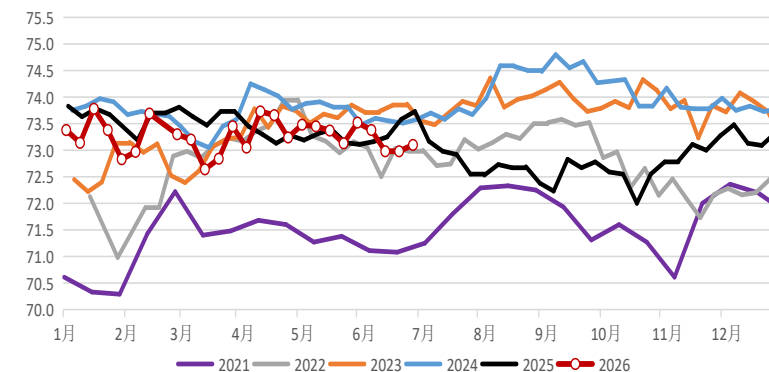
### 64钢厂块矿入炉比



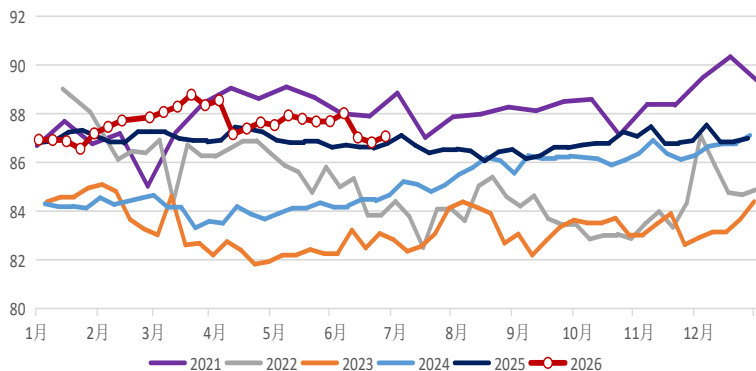
### 64钢厂球团入炉比



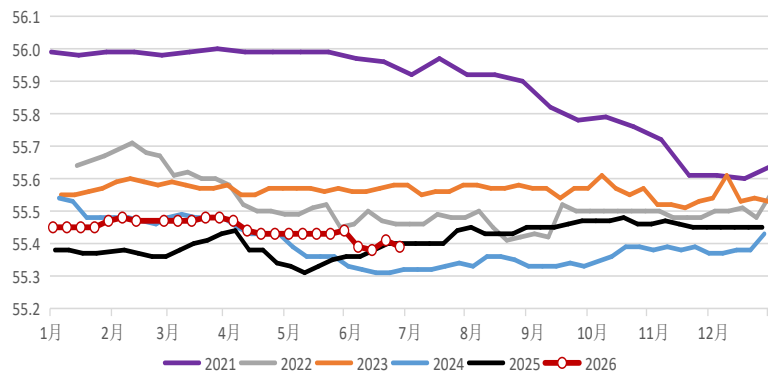
### 64钢厂烧结入炉比



### 64钢厂进口烧结配比



### 64钢厂烧结入炉品位

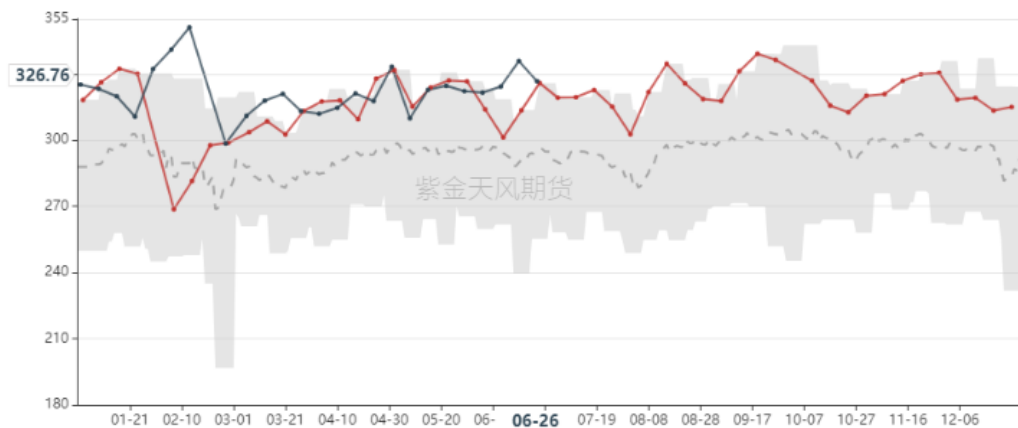


研究驱动

# 疏港：上周45港日均疏港量326.76万吨环比-9.13万吨

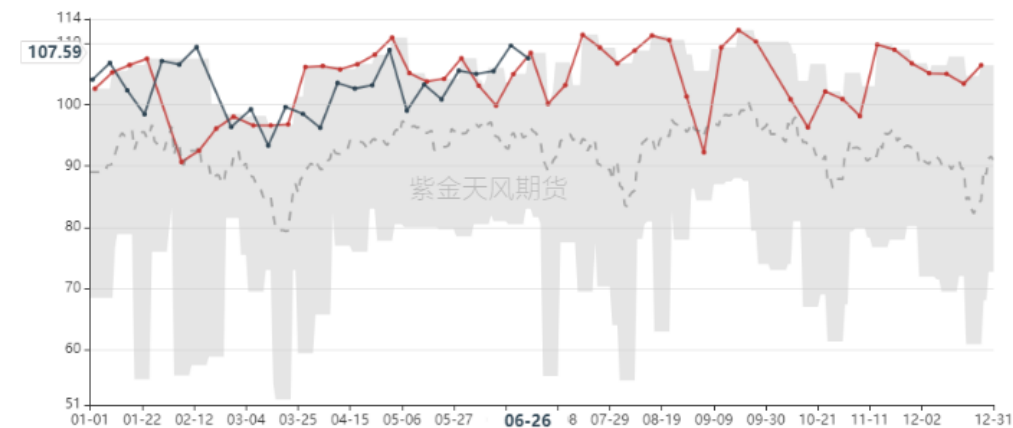
[1] 45港疏港量季节性 (万吨)

● 2016 ● 2017 ● 2018 ● 2019 ● 2020 ● 2021 ● 2022 ● 2023 ● 2024 ● 2025 ● 2026 ● 2016-2025最大值  
● 2016-2025最小值 ● 2016-2025均值



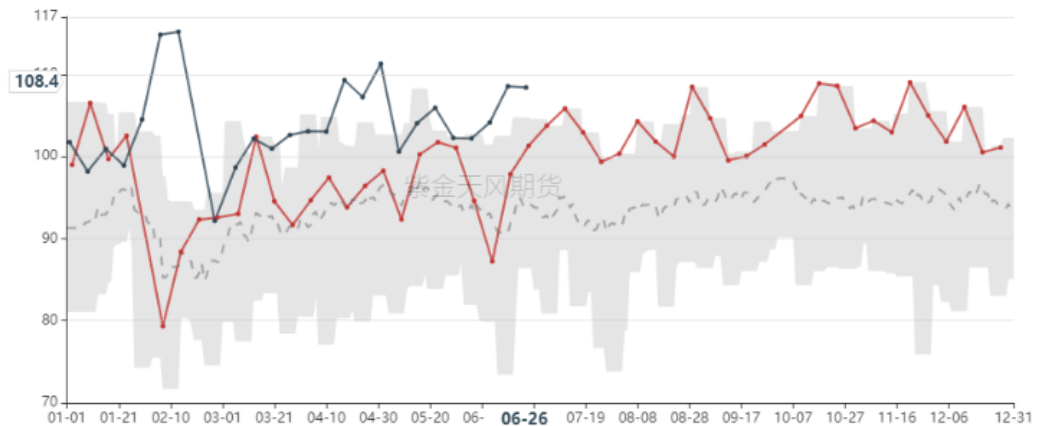
铁矿：进口：日均疏港量：华北地区：45个港口（周）

● 2017 ● 2018 ● 2019 ● 2020 ● 2021 ● 2022 ● 2023 ● 2024 ● 2025 ● 2026 ● 2017-2025最大值  
● 2017-2025最小值 ● 2017-2025均值



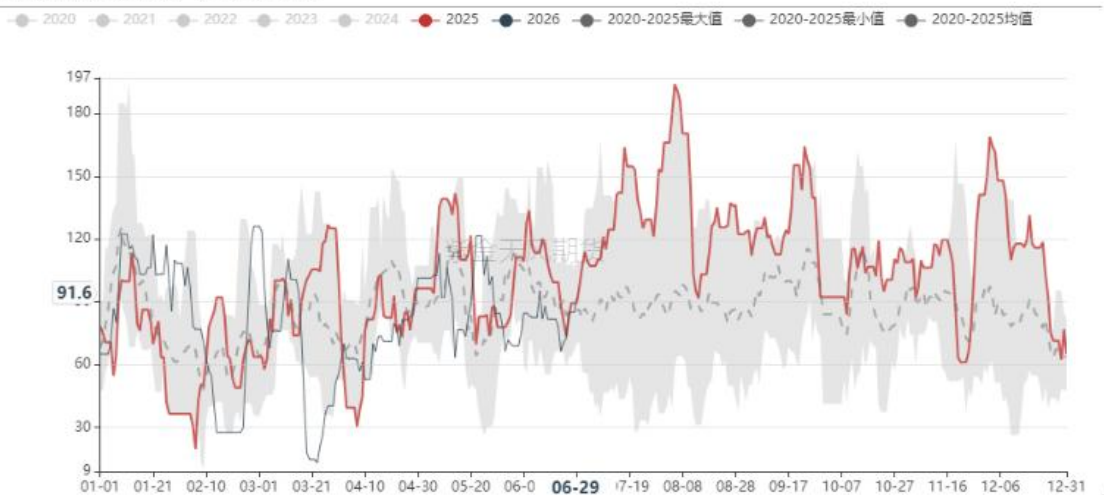
铁矿：进口：日均疏港量：华东地区：45个港口（周）

● 2017 ● 2018 ● 2019 ● 2020 ● 2021 ● 2022 ● 2023 ● 2024 ● 2025 ● 2026 ● 2017-2025最大值  
● 2017-2025最小值 ● 2017-2025均值



# 成交：铁矿现货成交量回升和远期现货成交量回落

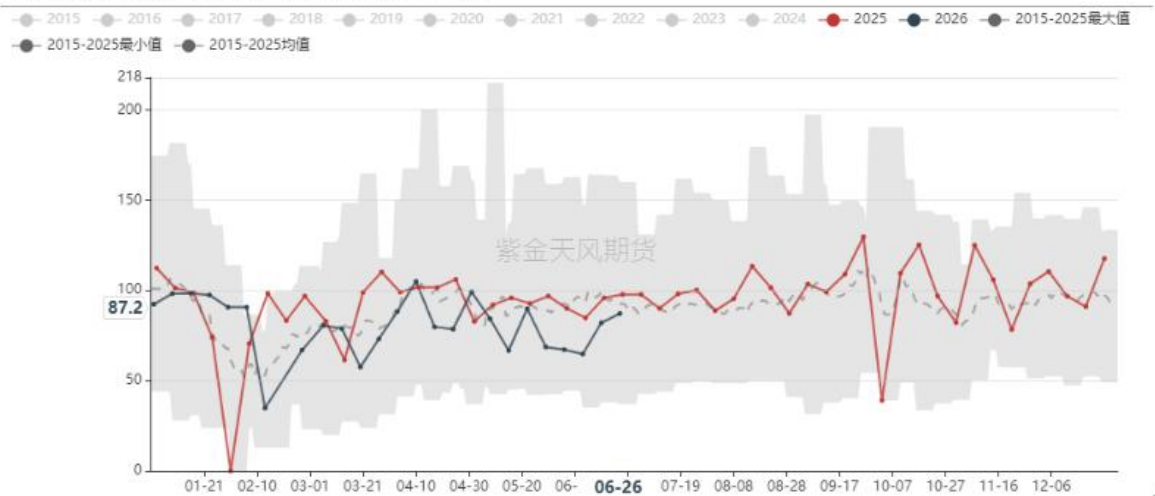
### 铁矿：远期现货累计成交量（5日移动平均）



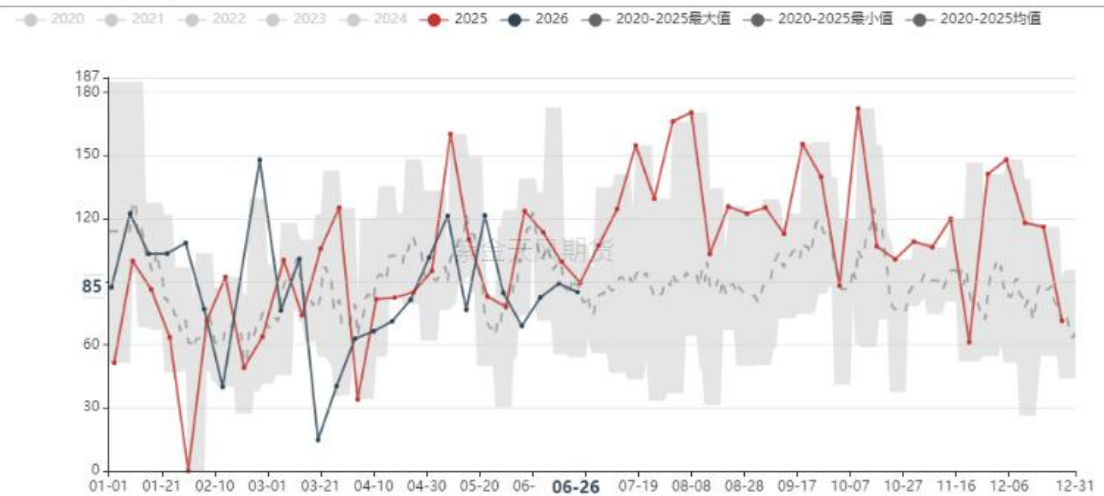
### 铁矿：成交量合计：中国主要港口（5日移动平均）



### 铁矿：现货日均成交量合计：贸易商：中国主要港口（周）

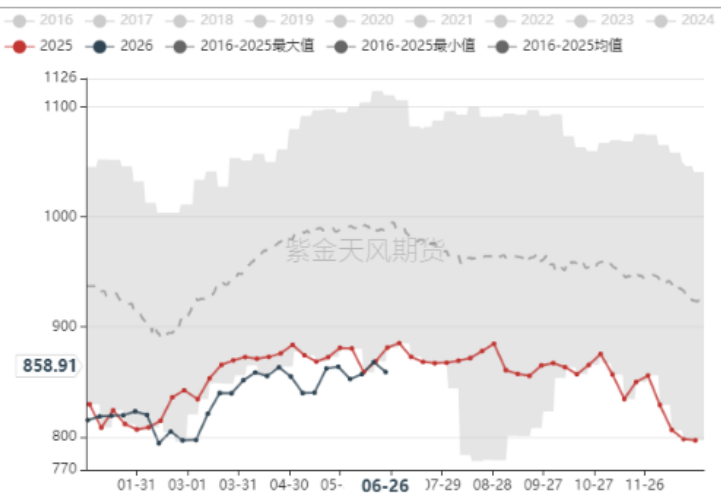


### 铁矿：远期现货日均成交量（周）

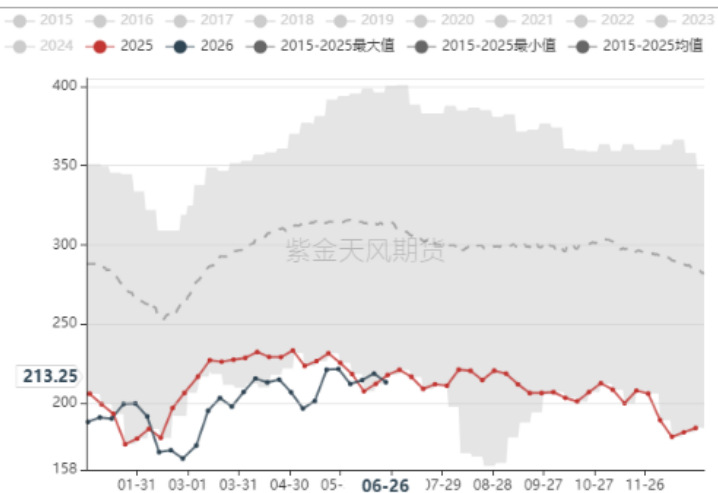


# 需求：五大材周产略降，成材利润下滑，螺纹需求降低，热卷需求下滑

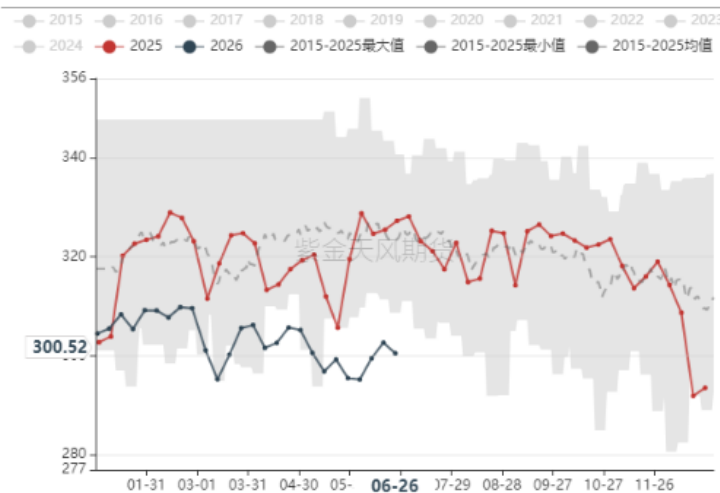
【RB】五大品种合计周产量 (万吨)



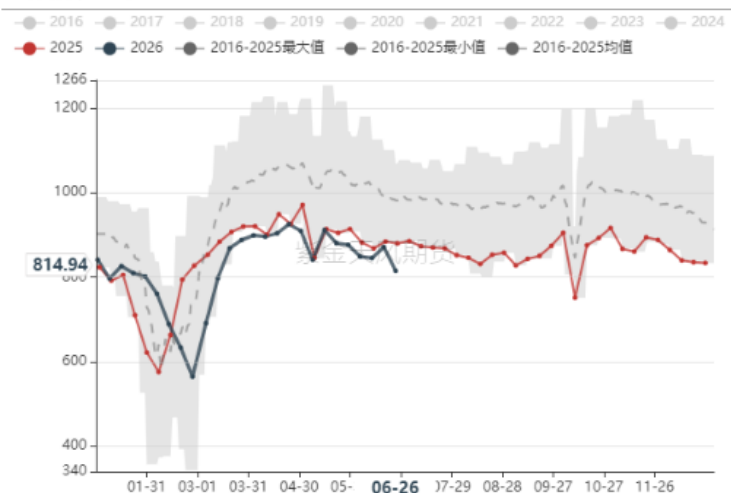
【RB】137家钢厂螺纹钢周产量 (万吨)



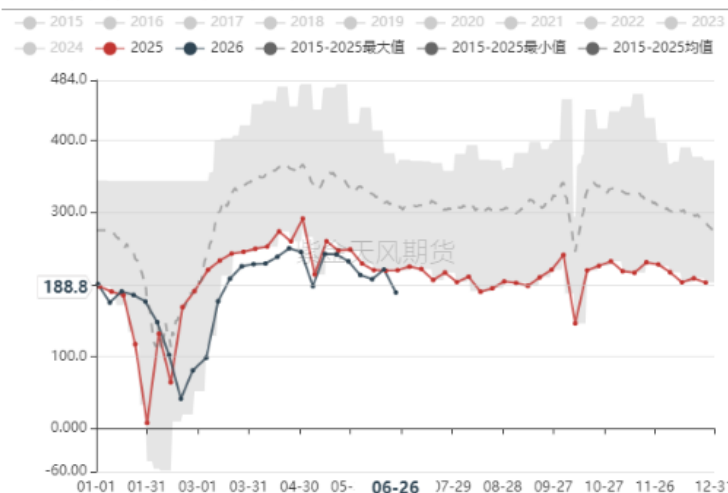
【RB】37家钢厂热卷周产量 (万吨)



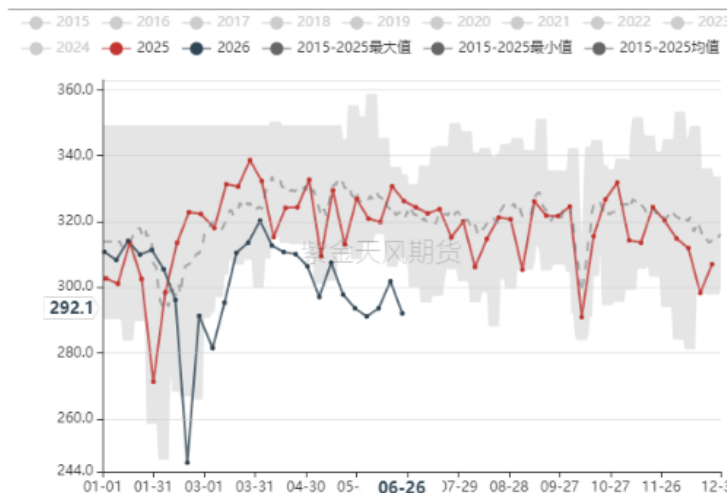
五品种需求季节图



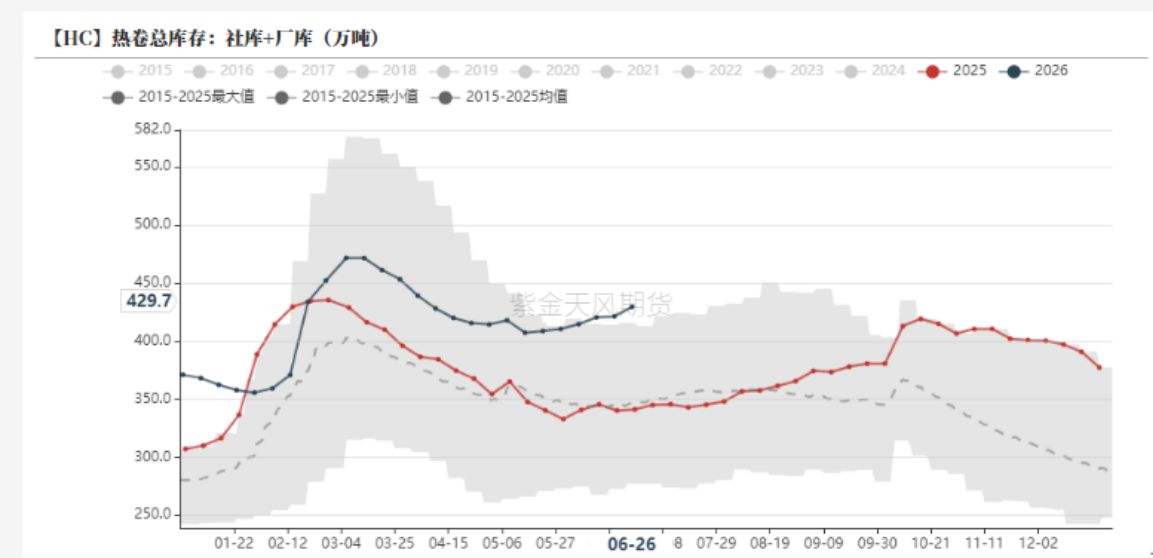
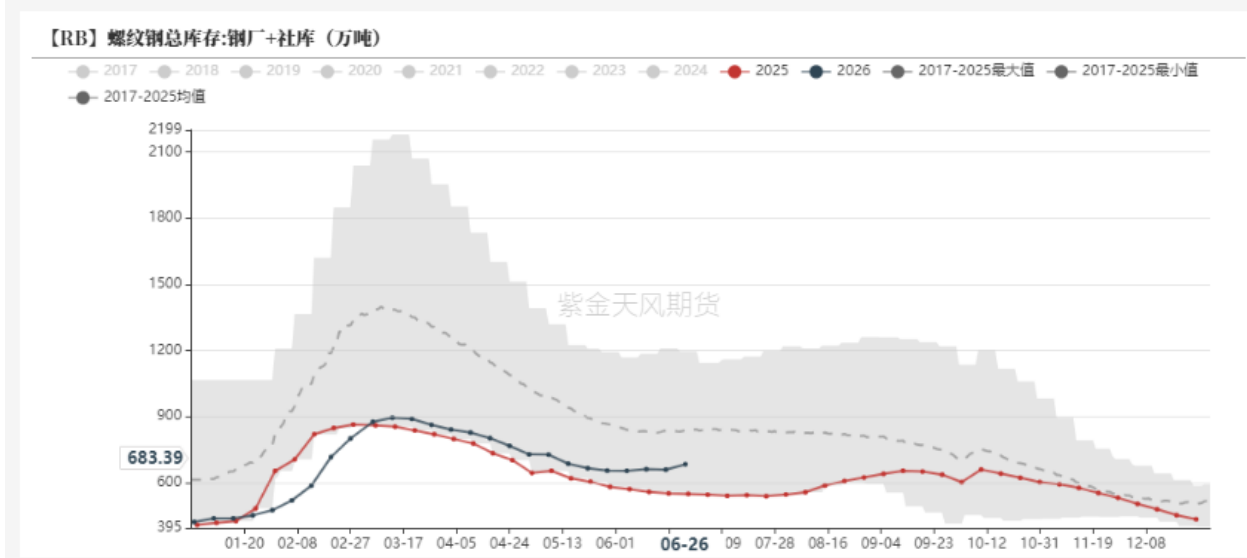
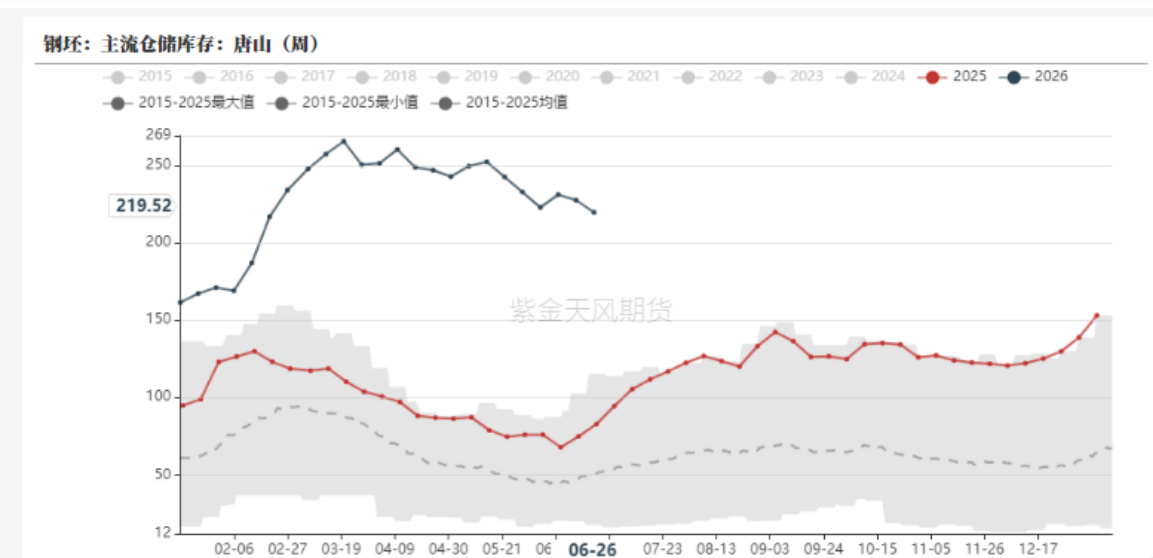
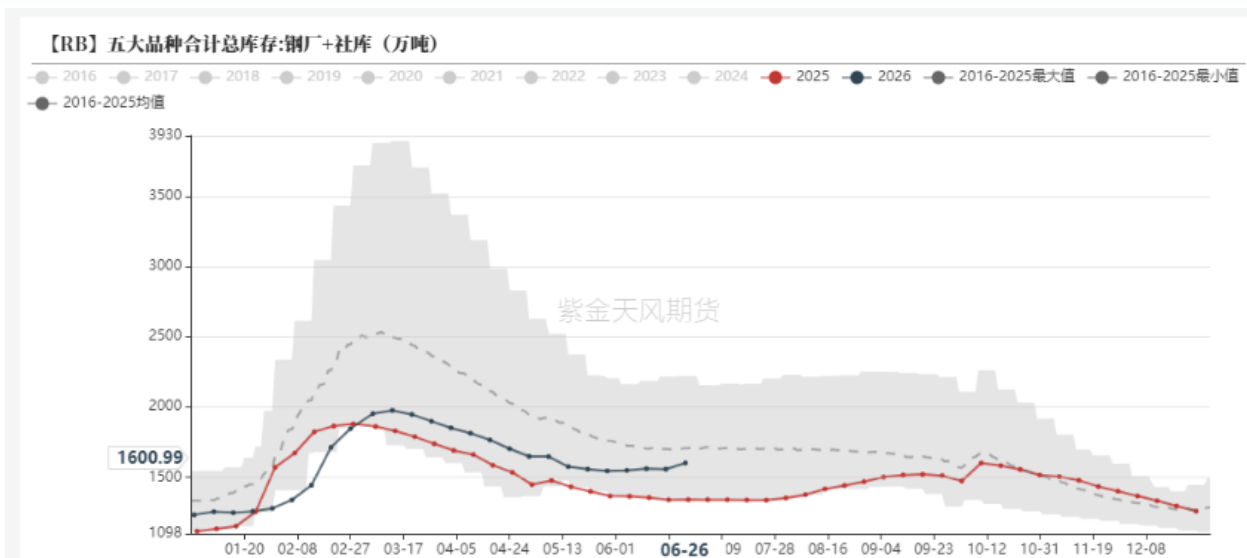
螺纹钢表观需求量：季节图 (万吨)



热卷表观需求量：季节图 (万吨)



# 库存：螺纹库存增加，钢坯库存下降，热卷库存上升

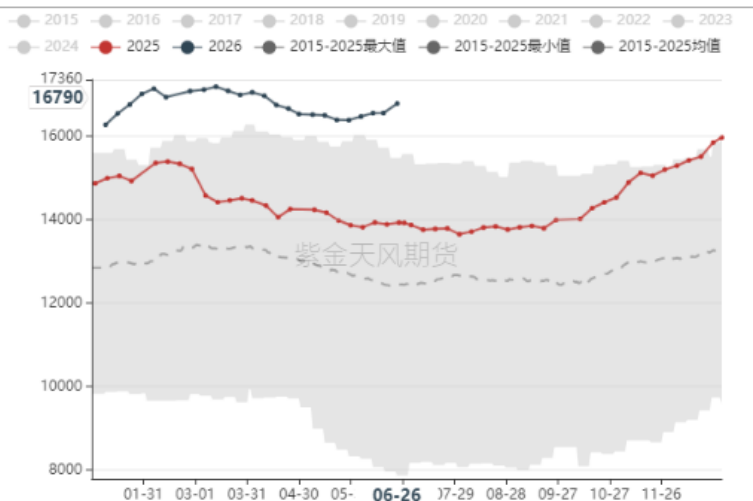


港口库存回升

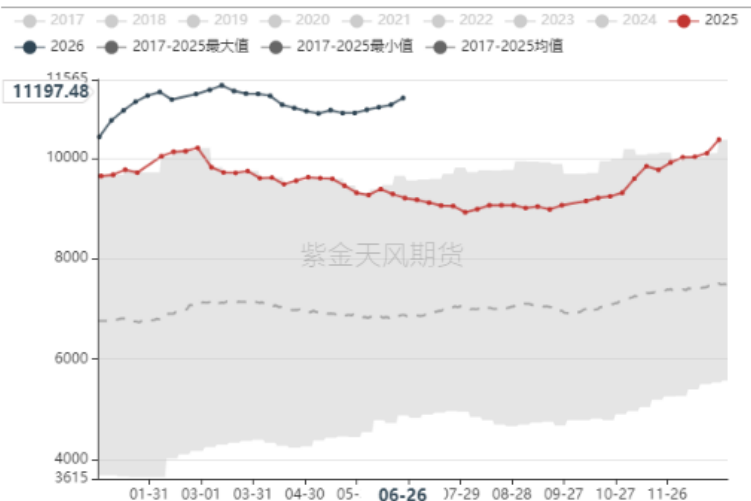
库存

# 港口：45港库存环比+227.64万吨，贸易矿占比66.69%，环比略升

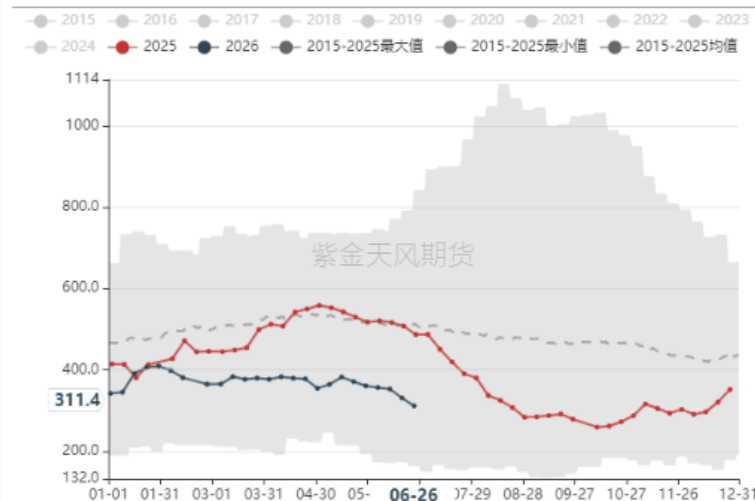
### [I] 库存:铁矿石:港口合计: 季节图 (万吨)



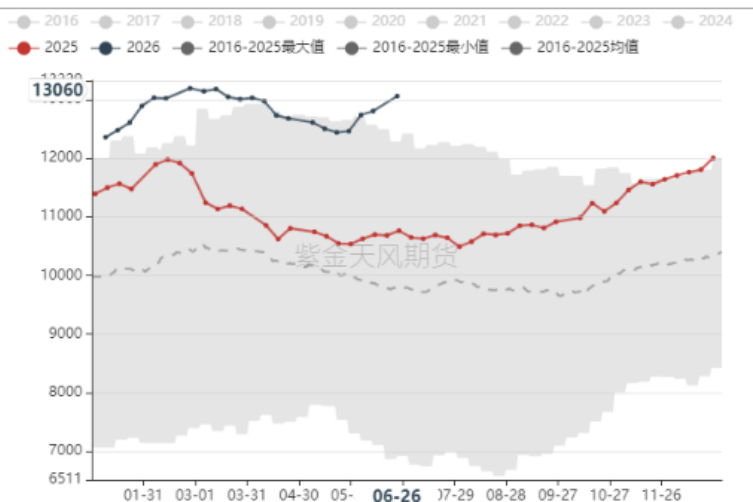
### 贸易矿: 进口: 库存: 45个港口 (周)



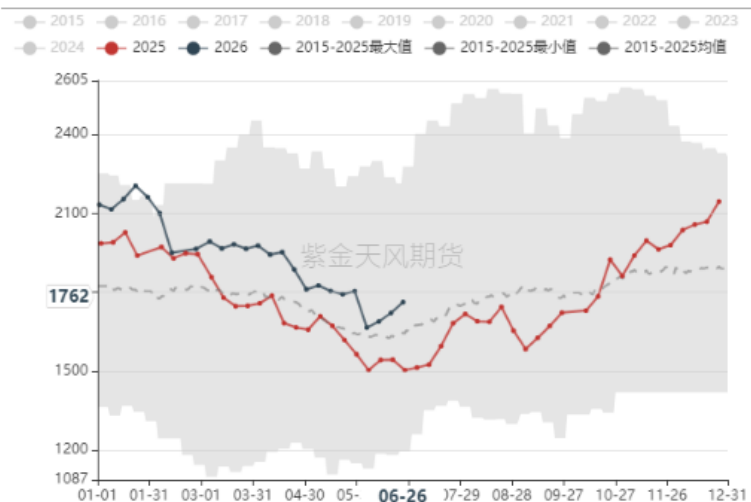
### 进口球团矿港口总库存 (45港) (万吨) 季节性



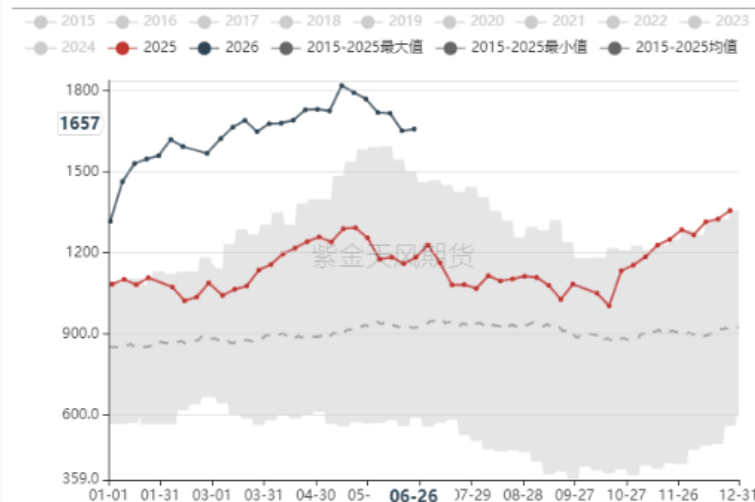
### [I] 库存:粉矿:港口合计: 季节图 (万吨)



### 45港进口块矿港口总库存 (周) 季节性 (万吨)

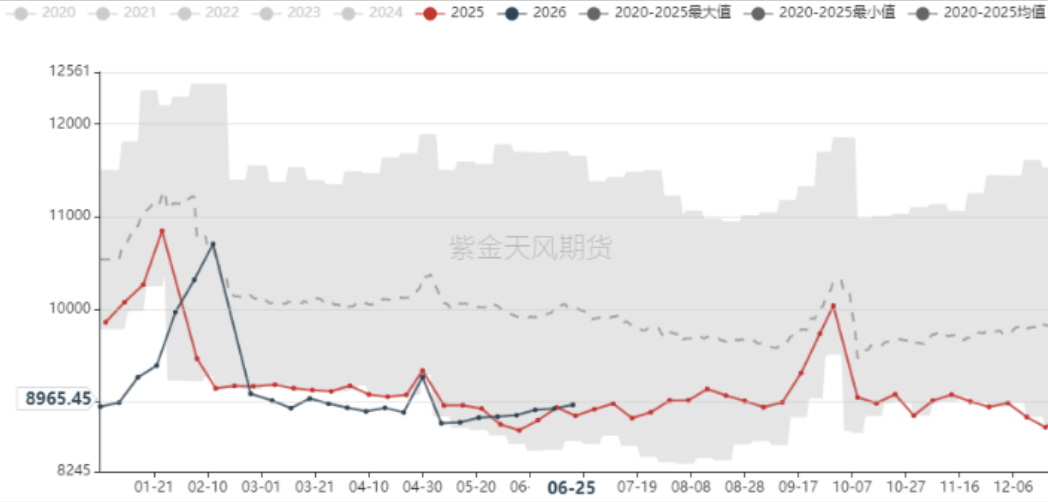


### 进口铁精粉港口总库存 (45港) (万吨) 季节性

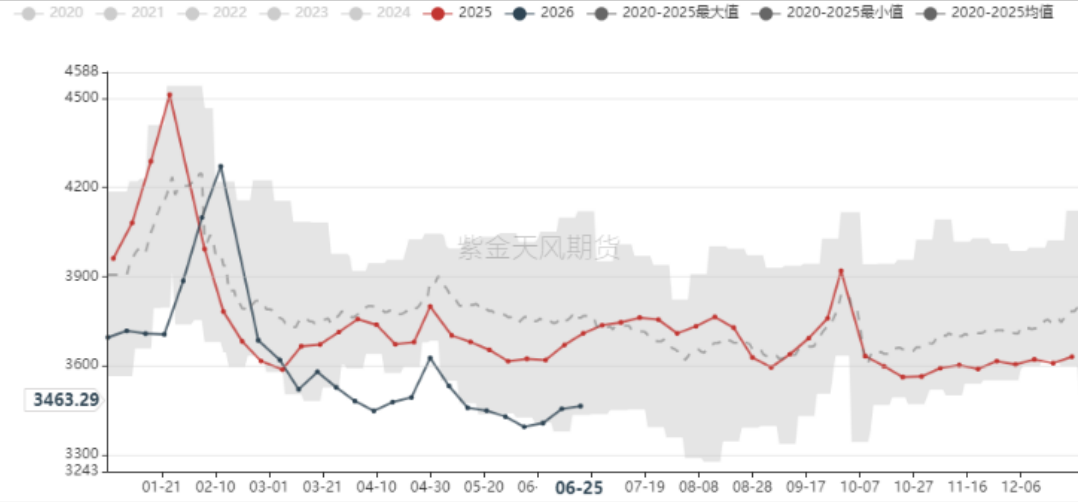


# 钢厂：钢厂进口矿总库存+41.2万吨，厂库+9.25万吨，海漂和港口+32万吨；进口矿可用天数提升一天至21天

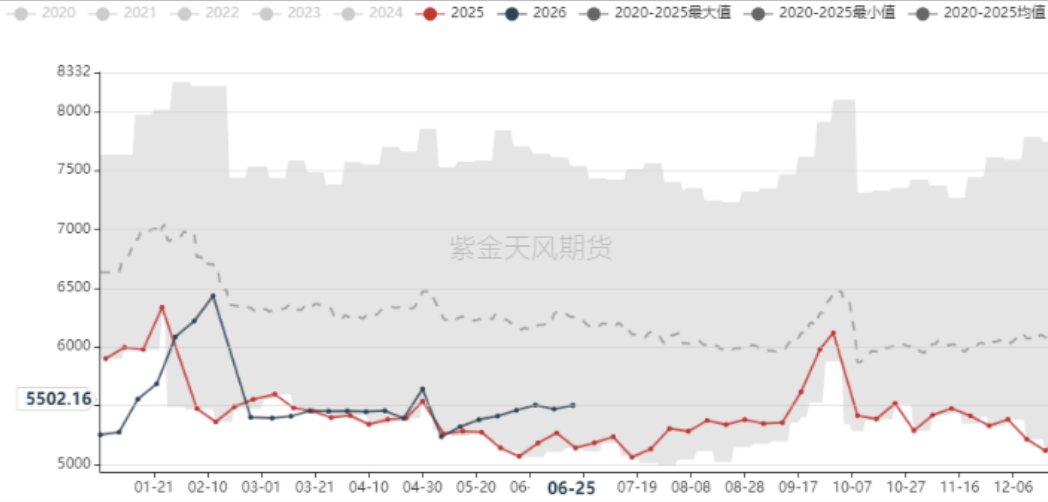
247进口矿总库存 (万吨)



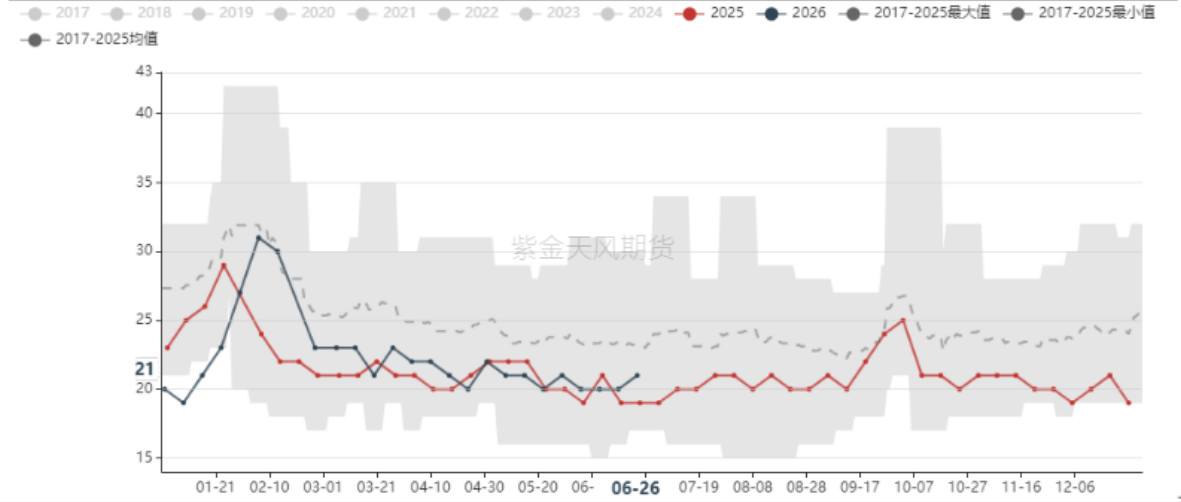
厂内库存 (万吨)



247海漂+港口



铁矿：进口：平均天数：64家钢厂（周）



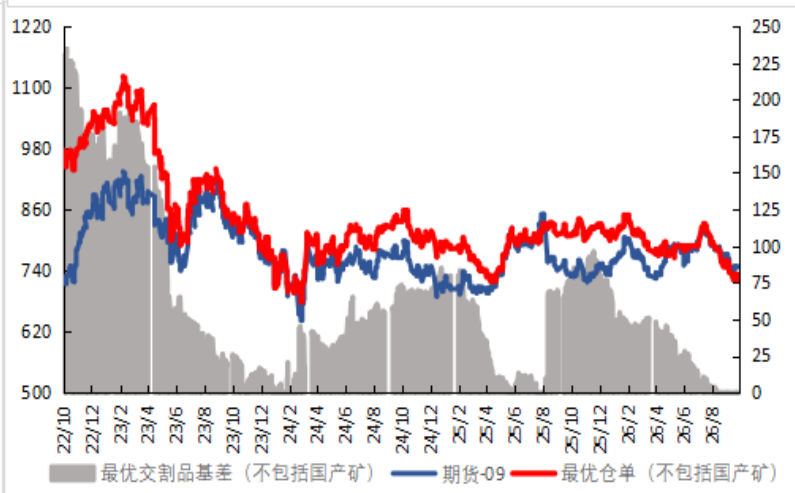
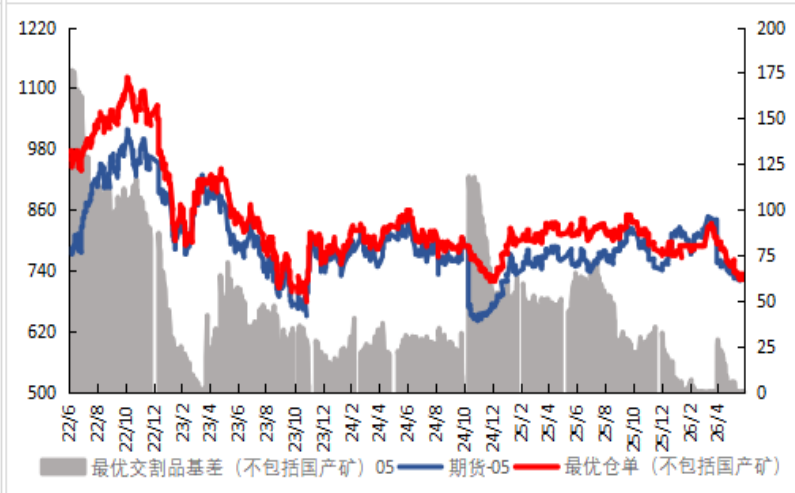
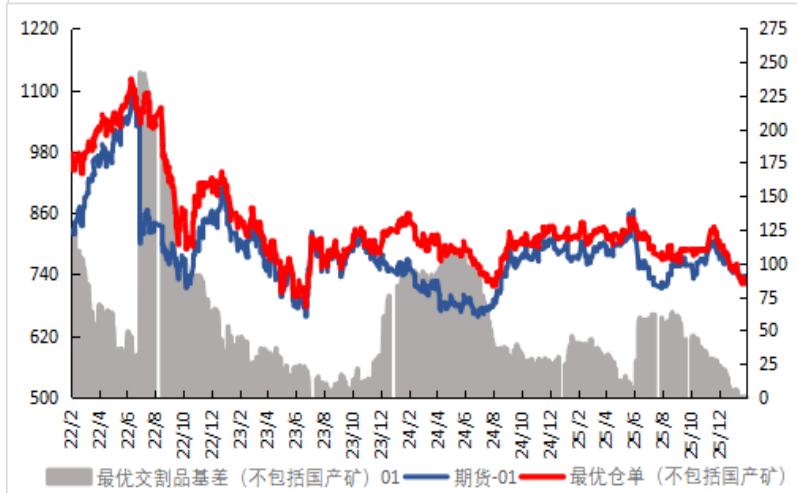
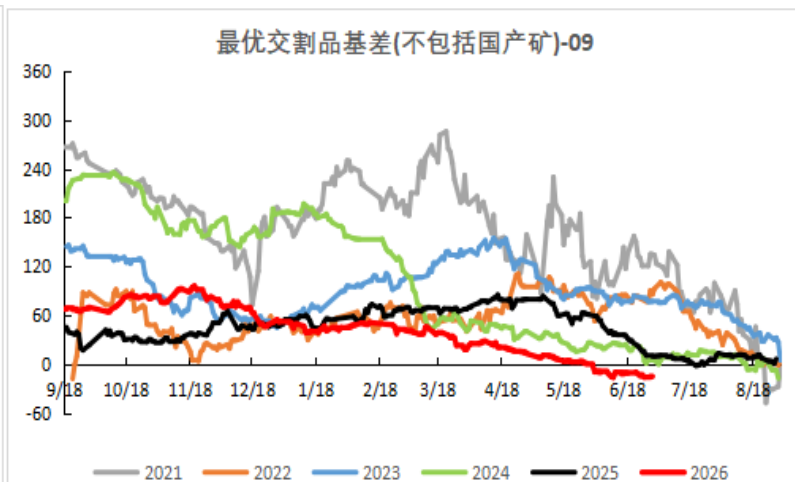
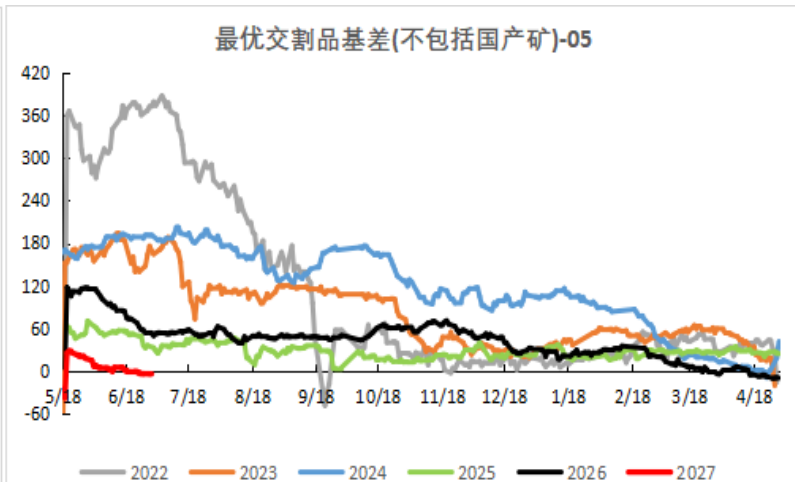
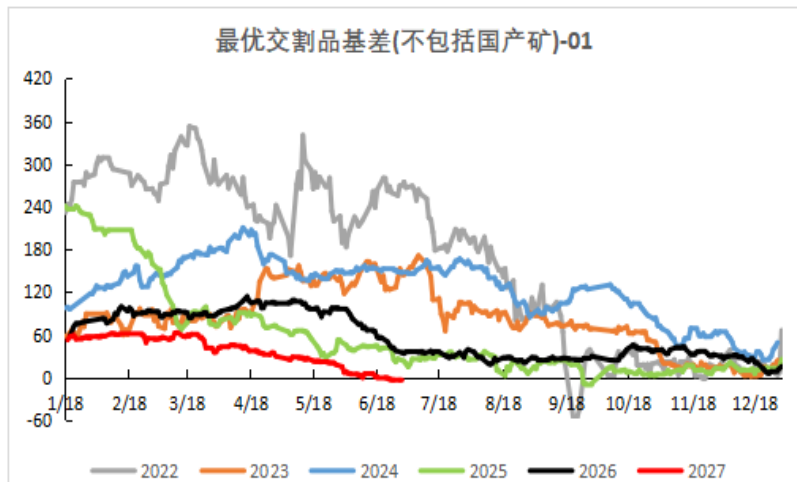
期现震荡偏弱，基差略降，  
9-1月差波动收窄

价格

# 周度：价格数据

类别	2026/6/30	2026/6/29	2026/6/22	日变化	周变化	折仓单	08基差	09基差	日变化	周变化	01基差	日变化	周变化	
港口现货价格 (元/湿吨)	PB粉	705	705	700	0	5	747	6	0	-1	-2	11	-2	-1
	BRBF	761	751	751	10	10	769	28	22	10	3	32	9	4
	麦克粉	698	698	696	0	2	754	13	7	-1	-5	17	-2	-4
	纽曼粉	706	699	700	7	6	743	2	-4	7	-1	7	6	0
	金布巴粉	670	670	668	0	2	763	22	16	-1	-5	27	-2	-4
	超特粉	582	580	570	2	12	805	64	58	1	6	68	0	7
	混合粉	638	642	635	-4	3	775	34	28	-5	-4	39	-6	-3
	卡粉	849	852	848	-3	1	783	42	36	-4	-6	46	-5	-5
	罗伊山粉	691	691	690	0	1	763	22	16	-1	-6	26	-2	-5
	乌克兰精粉	807	806	796	1	11	865	124	118	0	5	129	-1	6
	IO6	691	691	689	0	2	750	9	3	-1	-5	13	-2	-4
	Kumba	751	751	748	0	3	745	-5	-2	-1	-4	9	-2	-3
	卡拉拉精粉	817	816	806	1	11	830	89	83	0	5	94	-1	6
	SP10粉	604	604	603	0	1	731	-10	-16	-1	-6	-6	-2	-5
五矿标准粉	710	709	708	1	2	769	28	22	0	-5	32	-1	-4	
类别	2026/6/30	2026/6/29	2026/6/22	日变化	周变化	类别	2026/6/29	2026/6/26	2026/6/22	日变化	周变化			
国外价格 (美元/干吨)	超特粉 56.5%	78.5	78.3	78.0	0.2	0.5	普氏62%	98.9	98.7	97.6	0.2	1.3		
	BRBF 63%	106.0	105.9	105.7	0.0	0.3	汇率：美元兑人民币	6.7983	6.80435	6.76639	-0.00605	0.03191		
	麦克粉 60.8%	97.0	96.9	96.5	0.1	0.5	SGX当月结算价	100.2	100.3	100.3	-0.06	-0.1		
	纽曼粉 62.3%	98.2	98.0	97.8	0.2	0.4	运费：黑德兰→青岛	10.1	10.2	11.7	-0.13	-1.55		
	金布巴粉 60.5%	92.6	92.2	91.9	0.3	0.7	海漂成本 (美元/干吨)	金布巴粉	91.1	90.9	89.9	0.2	1.1	
	卡拉加斯粉 65%	114.5	114.4	114.9	0.0	-0.4	卡粉	114.5	114.6	115.3	0.0	-0.8		
	超特粉 56.5%	78.5	78.3	78.0	0.2	0.5	巴混	106.3	106.4	106.3	-0.1	0.0		
溢价 (美元/干吨)	罗伊山粉 60.7%	92.7	92.4	92.1	0.3	0.6	麦克	91.2	91.0	90.1	0.2	1.1		
	巴粗 61.5%	-7.0	-7.0	-8.0	0.0	1.0	金布巴粉	1.4	3.2	12.4	-1.8	-11.0		
	BRBF 63%	0.3	0.3	0.5	0.00	-0.20	落地利润 (元/湿吨)	卡粉	23.8	22.7	24.3	1.1	-0.5	
	金布巴粉 60.5%	-5.5	-5.7	-5.6	0.20	0.10	巴混	-10.2	-8.5	-3.6	-1.6	-6.5		
卡拉加斯粉 65%	0.1	0.1	0.4	0.00	-0.30	麦克	-69.2	-68.6	-72.6	-0.7	3.4			
类别	2026/6/30	2026/6/29	2026/6/22	日变化	周变化	类别	2026/6/30	2026/6/29	2026/6/22	日变化	周变化			
主力合约价格 (元/吨)	DCE 01	736.5	734.5	730	2	7	主力合约持仓量 (手)	DCE 01	174,452	172,885	166,729	1,567	7,723	
	DCE 05	729.5	728	722.5	2	7		DCE 05	49,936	48,748	34,708	1,188	15,228	
	DCE 09	747	746	739.5	1	8		DCE 09	600,606	595,516	622,586	5,090	-21,980	
主要港口成交量 (万吨)	当日	62.7	61.0	89.0	1.7	-26.3	注册仓单(手) 虚实比	注册仓单	3550	3550	3350	0	200	
	五日均值	76.5	81.6	83.5	-5.1	-7.0		DCE 01	49	49	50	0	-1	

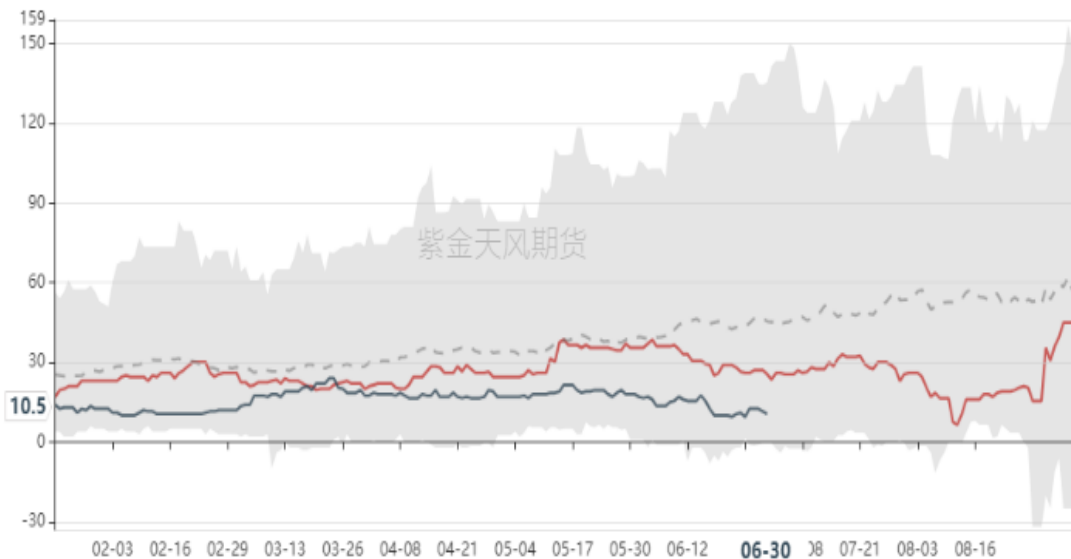
# 基差：期现震荡下滑，基差略降



# 月差：9-1月差小幅下降

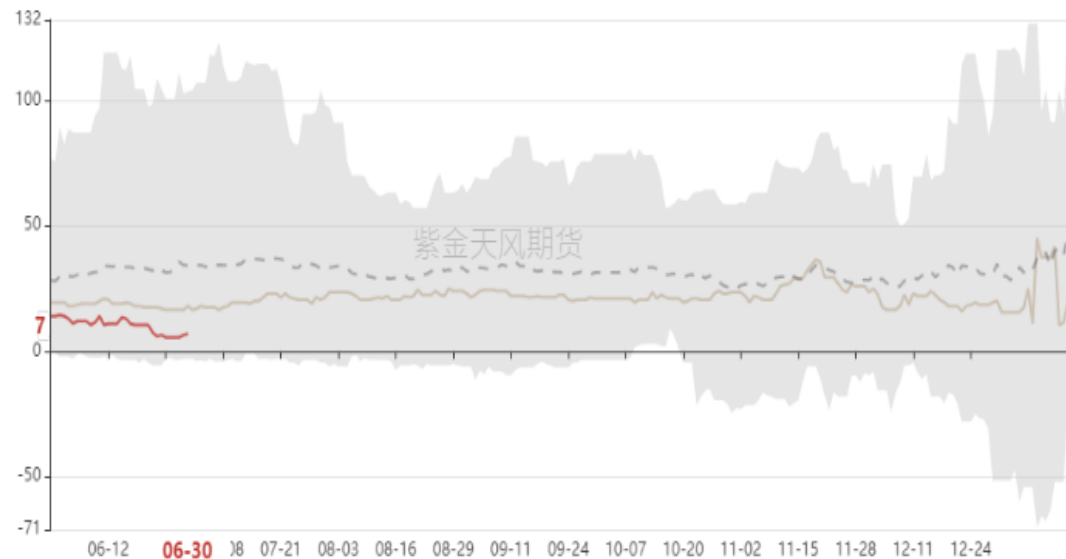
【1】铁矿石91月差

● 2014 ● 2015 ● 2016 ● 2017 ● 2018 ● 2019 ● 2020 ● 2021 ● 2022 ● 2023 ● 2024 ● 2025 ● 2026  
● 2014-2025最大值 ● 2014-2025最小值 ● 2014-2025均值

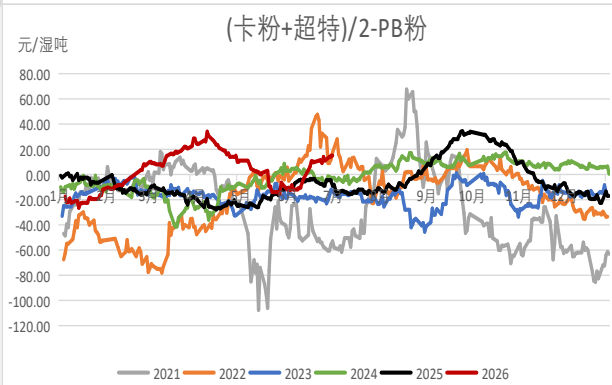
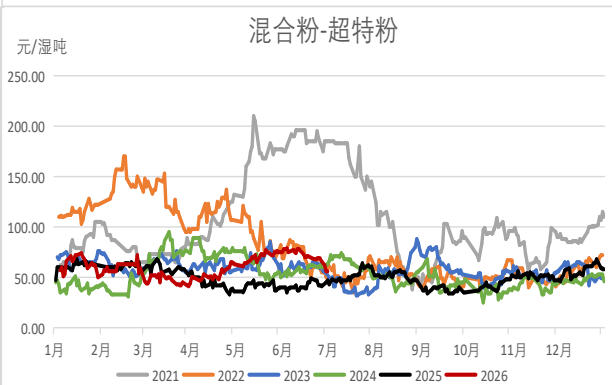
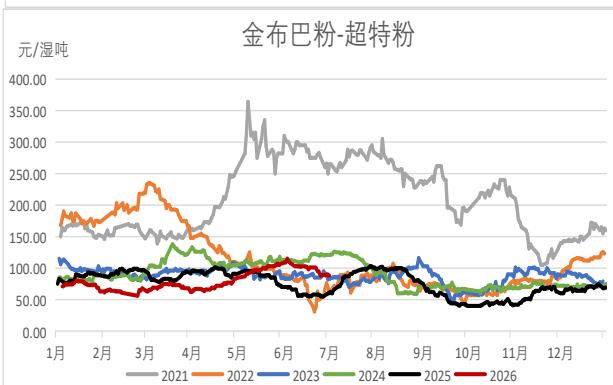
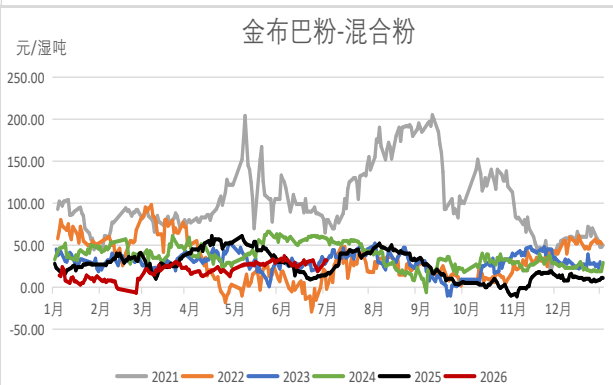
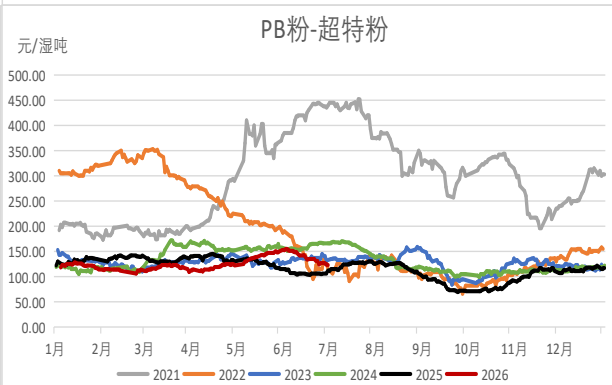
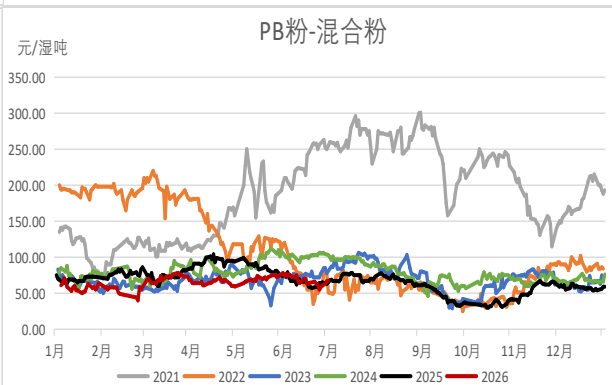
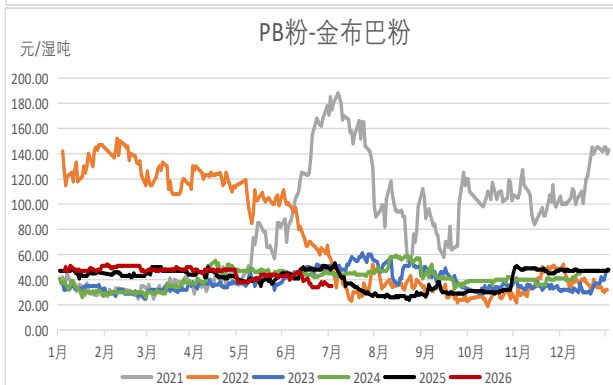
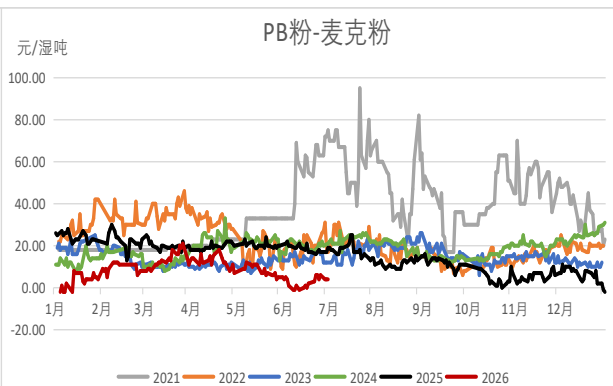
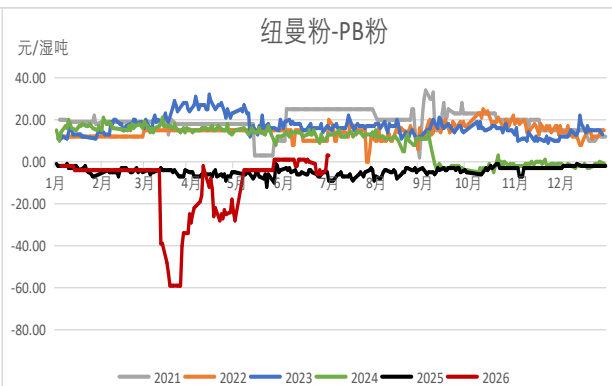
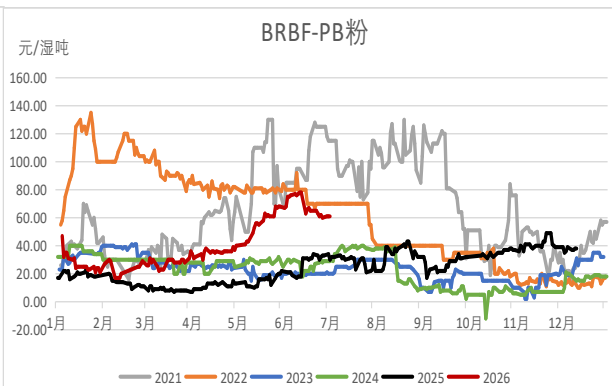
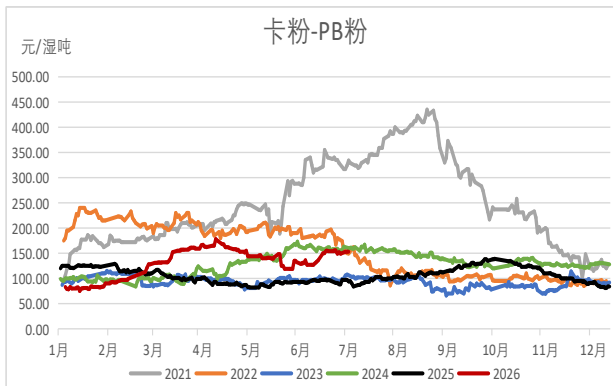


【1】铁矿石15月差

● 2017 ● 2018 ● 2019 ● 2020 ● 2021 ● 2022 ● 2023 ● 2024 ● 2025 ● 2026 ● 2027 ● 2017-2026最大值  
● 2017-2026最小值 ● 2017-2026均值

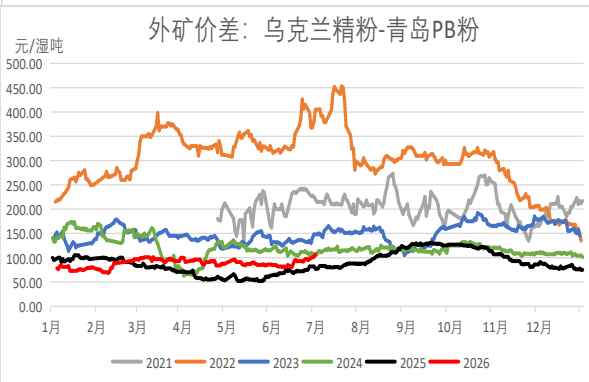
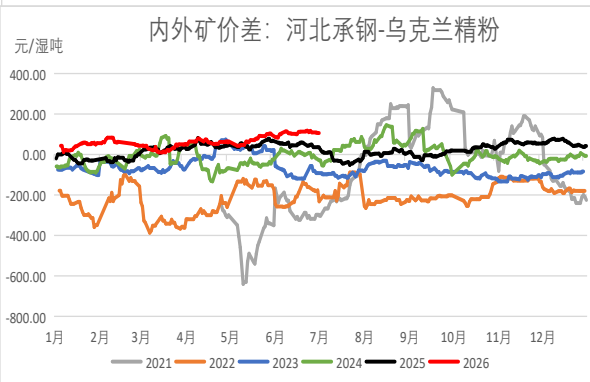
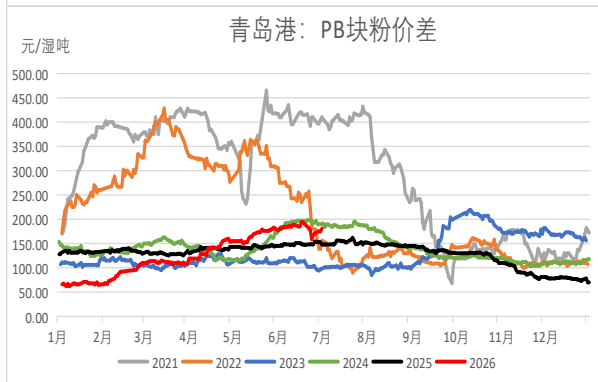
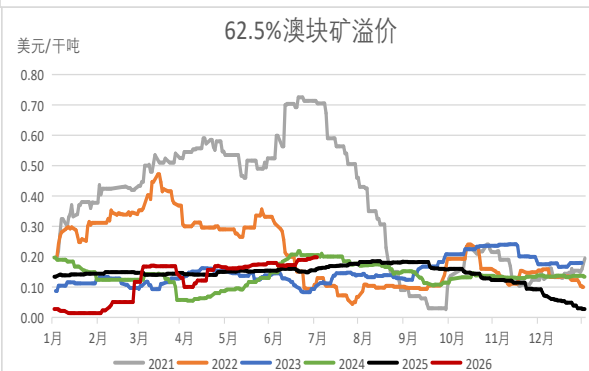
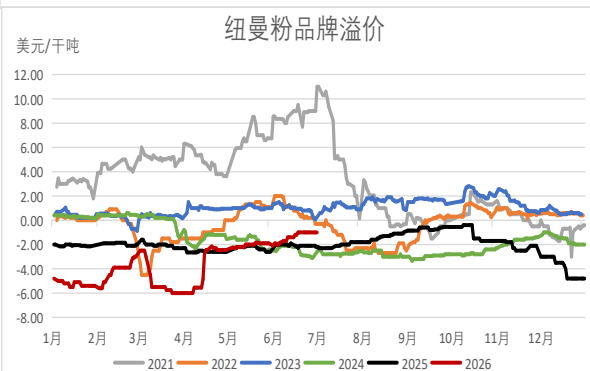
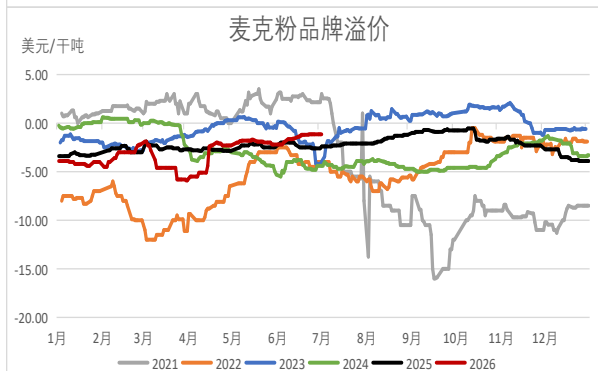
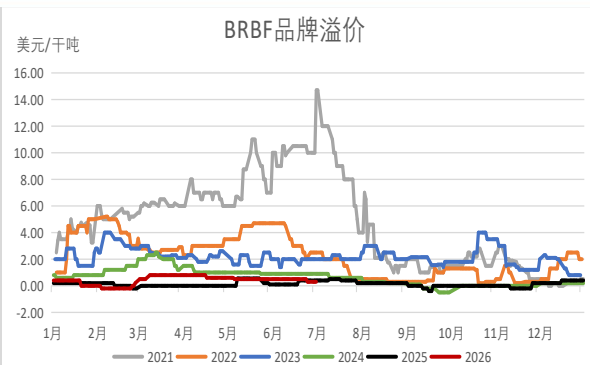
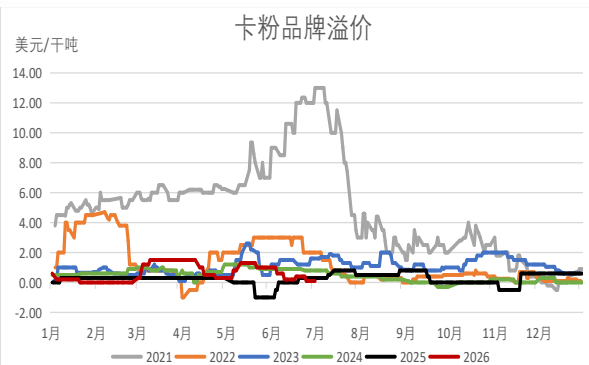
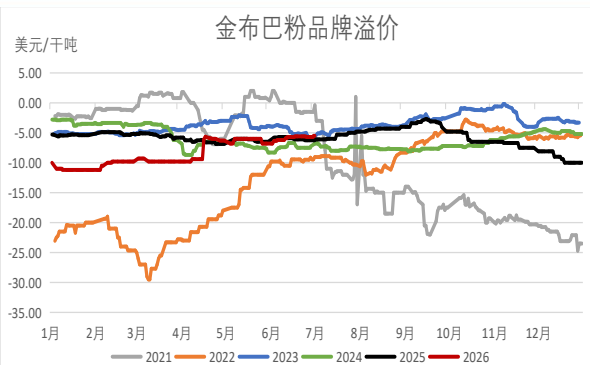
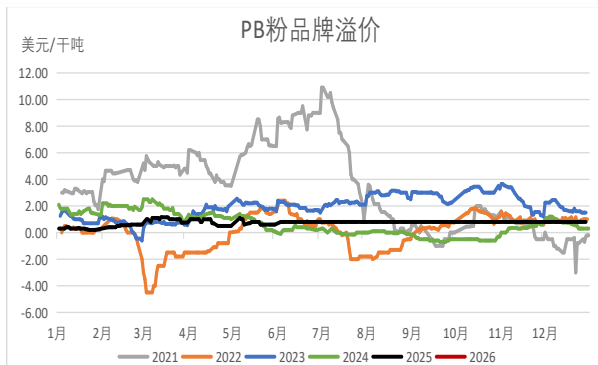


# 价差：巴粉溢价回落



数据来源：Mysteel, 紫金天风期货

# 溢价：主流中低品溢价略升；内外矿价差略升

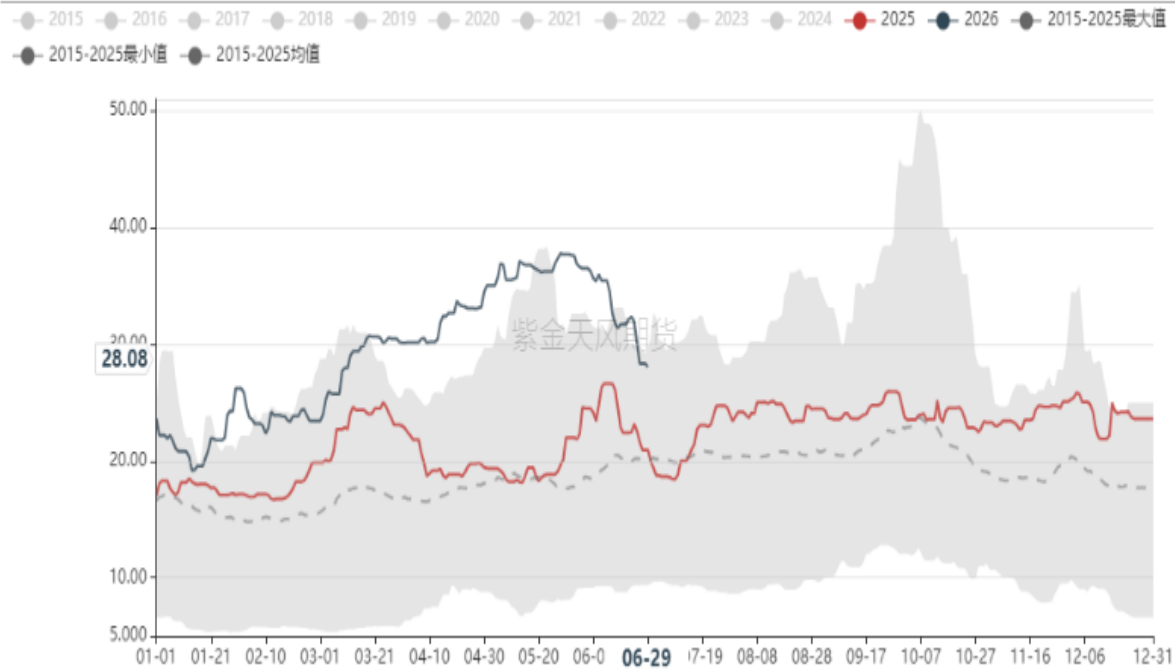


# 运费：海运费大幅回落

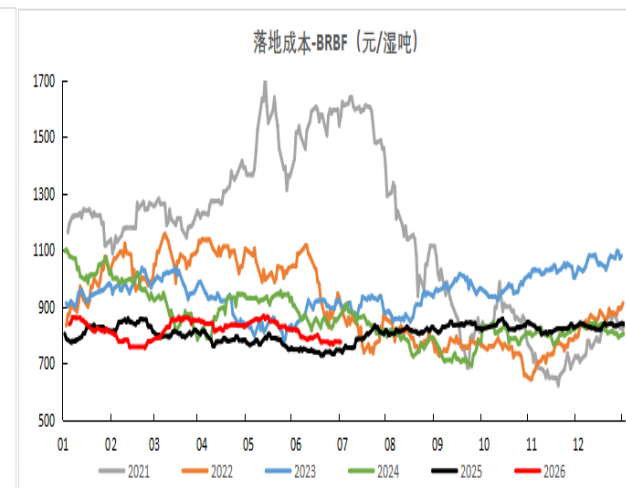
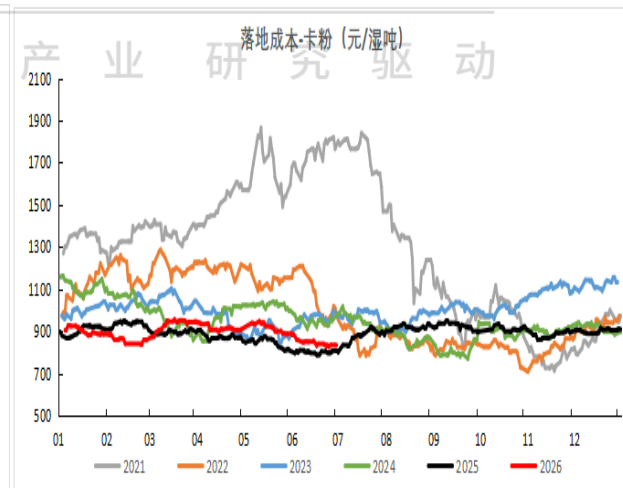
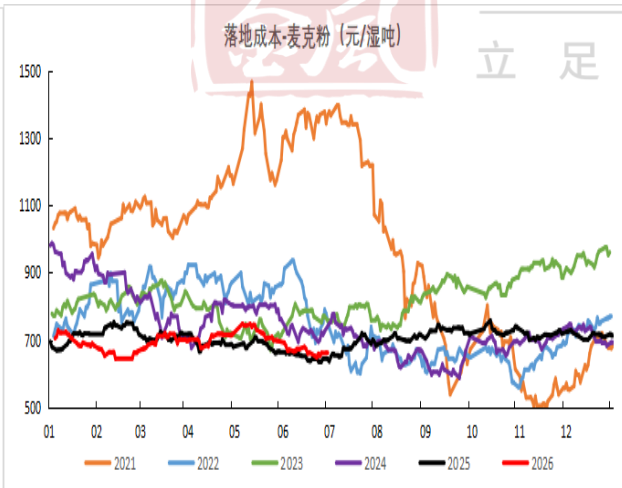
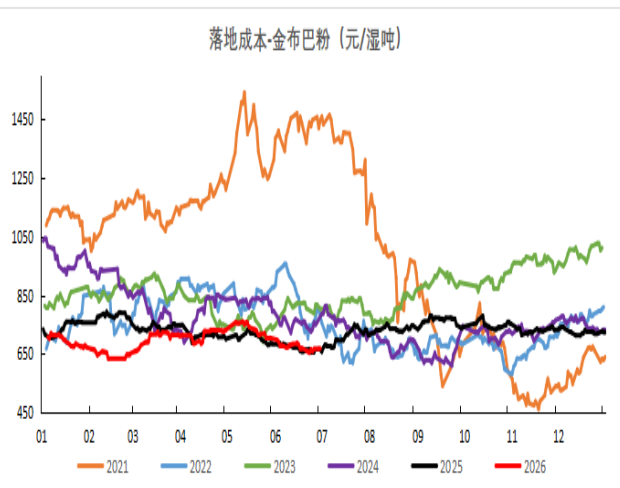
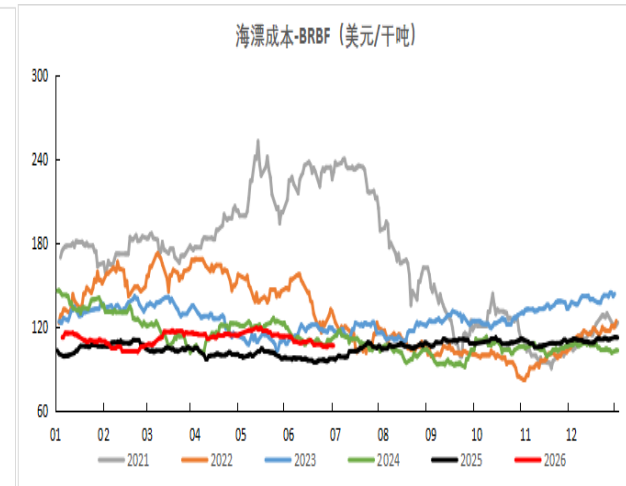
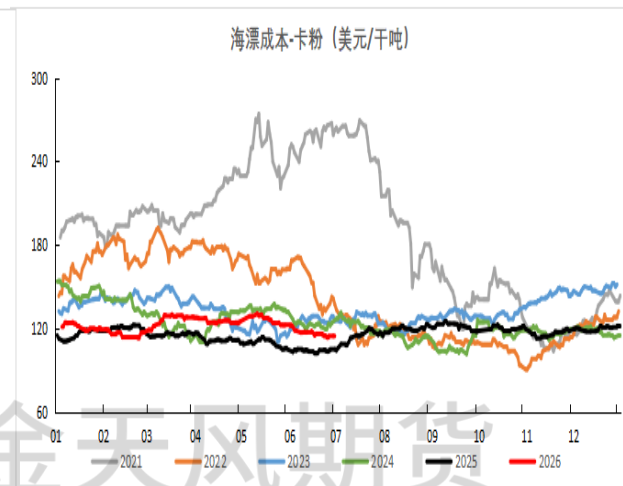
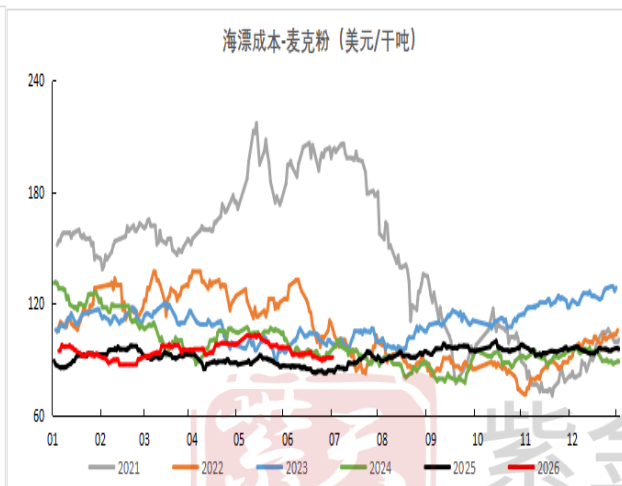
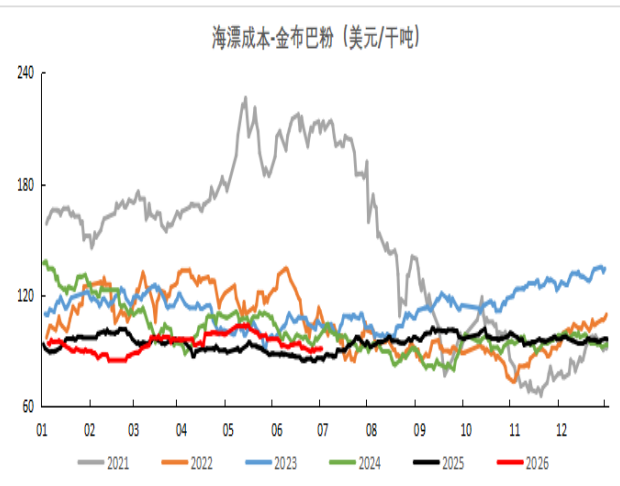
【I】铁矿石运价:西澳-青岛(BCI-C5): 季节图



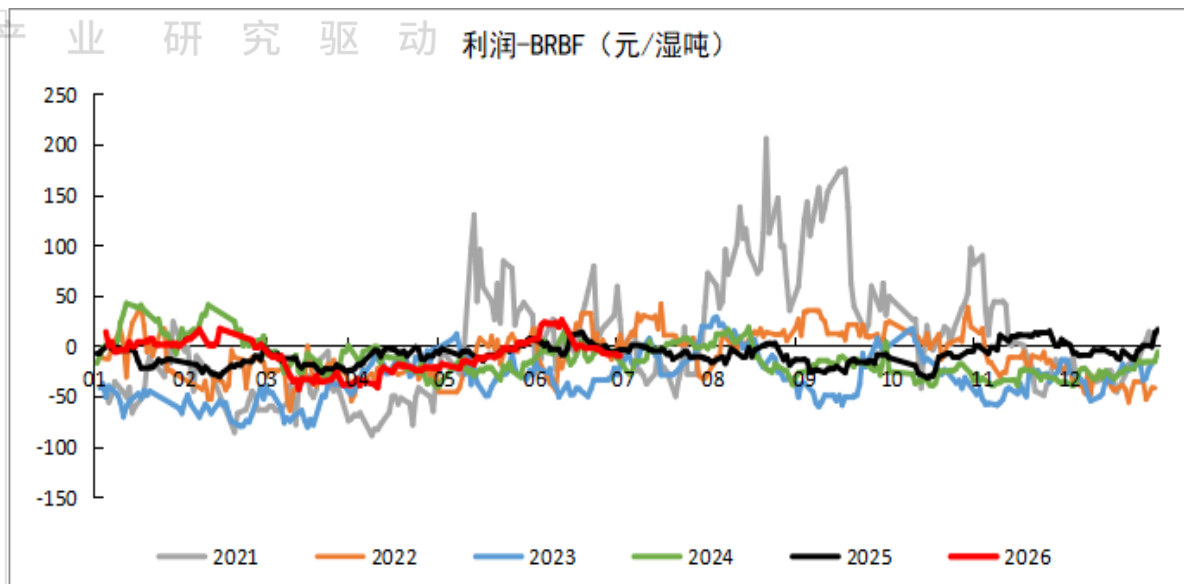
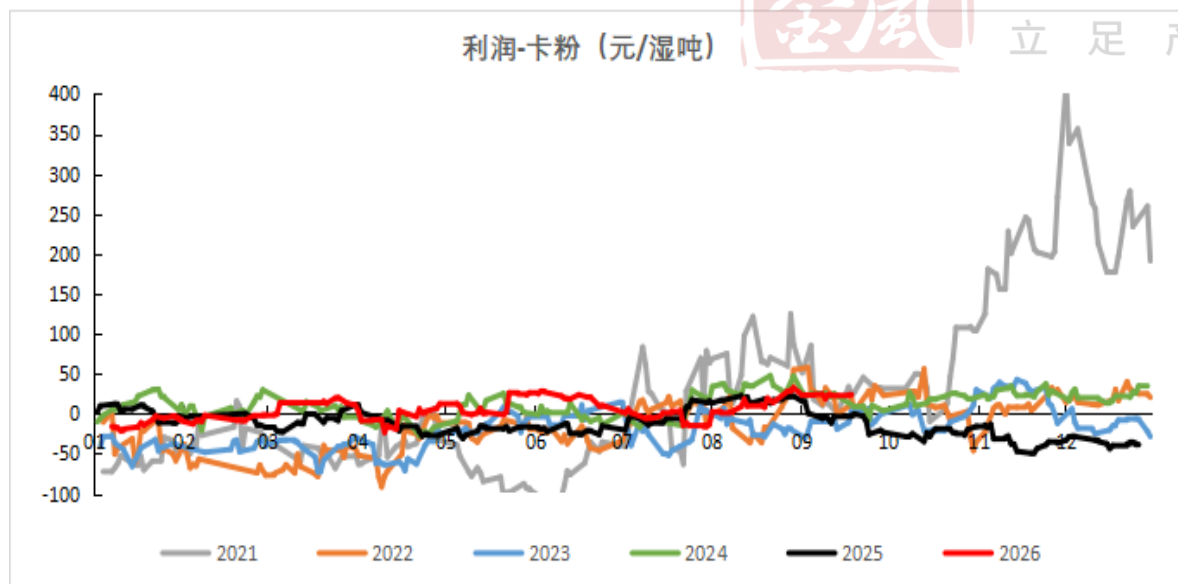
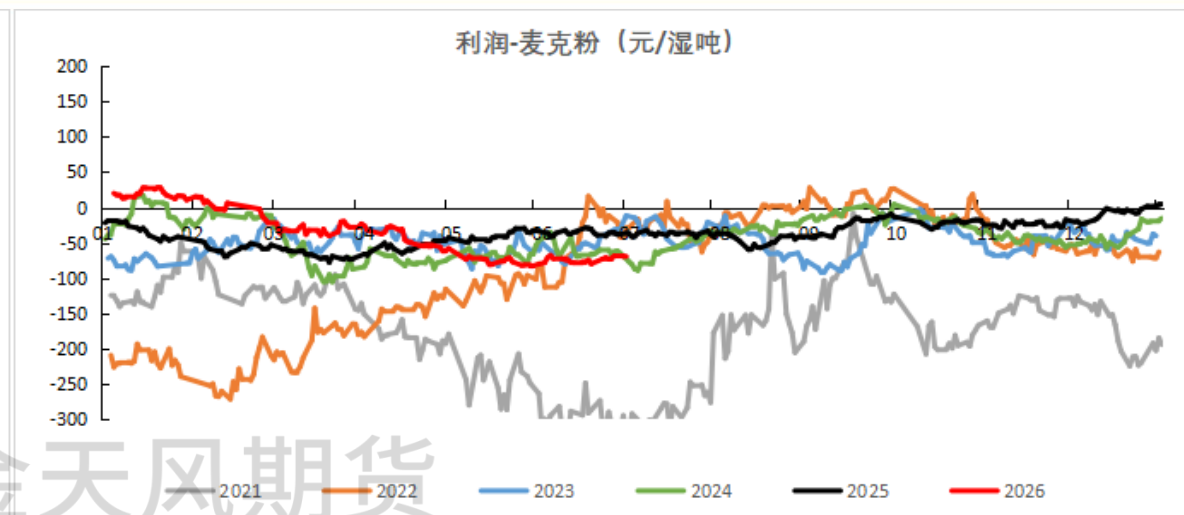
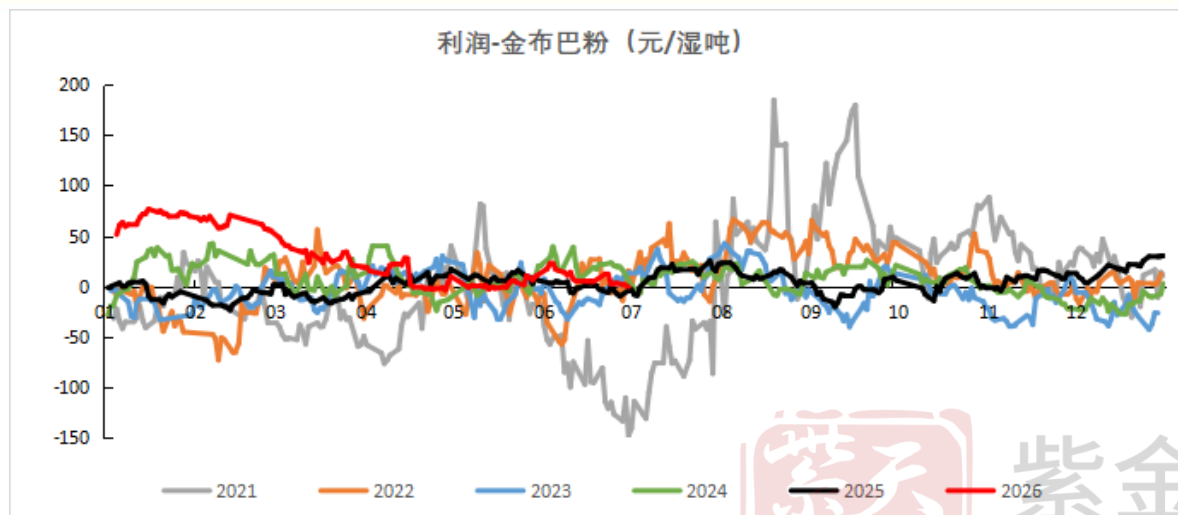
【I】铁矿石运价:巴西西巴朗-青岛(BCI-C3): 季节图



# 海漂成本：主流粉成本企稳



# 进口利润：主流品种进口利润企稳



# 7月普氏指数均值为100，对应盘面估值约为722

普氏	金布巴粉			超特粉			麦克粉			混合粉			PB粉			BRBF粉			卡粉			最小值
	折美金	落地现货	折盘面	折美金	落地现货	折盘面	折美金	落地现货	折盘面	折美金	落地现货	折盘面	折美金	落地现货	折盘面	折美金	落地现货	折盘面	折美金	落地现货	折盘面	折盘面
40	45	345	412	43	323	520	41	313	338	42	321	429	40	302	305	40	310	275	40	358	250	250
45	50	380	450	48	361	562	46	348	376	47	358	469	45	337	343	45	346	314	45	395	290	290
50	55	415	488	54	399	604	51	382	414	52	396	510	50	371	381	50	382	353	50	432	329	329
55	60	450	526	59	438	646	56	417	452	58	433	551	55	406	419	55	418	392	56	468	368	368
60	65	485	564	65	476	688	61	452	490	63	471	591	60	440	457	60	455	431	61	505	408	408
65	70	520	602	70	514	730	66	487	528	68	509	632	64	475	495	66	491	470	66	542	447	447
70	75	555	640	75	552	772	71	521	566	73	546	672	69	510	533	71	527	509	71	578	486	486
75	80	590	678	81	590	814	76	556	604	79	584	713	74	544	571	76	563	548	76	615	526	526
80	85	625	716	86	629	856	81	591	643	84	621	754	79	579	609	81	599	587	81	652	565	565
85	90	660	754	92	667	898	86	626	681	89	659	794	84	613	647	86	635	626	86	688	604	604
90	95	695	792	97	705	940	91	660	719	95	696	835	89	648	685	91	671	665	91	725	644	644
95	100	730	829	103	743	982	96	695	757	100	734	875	94	682	723	96	707	704	97	762	683	683
100	105	765	867	108	781	1024	101	730	795	105	771	916	99	717	761	101	743	743	102	798	722	722
105	110	800	905	114	819	1065	106	765	833	110	809	956	104	751	799	106	779	782	107	835	762	762
110	114	835	943	119	858	1107	111	799	871	116	846	997	109	786	837	111	815	821	112	872	801	801
115	119	870	981	125	896	1149	115	834	909	121	884	1038	114	820	876	116	851	860	117	908	840	840
120	124	905	1019	130	934	1191	120	869	947	126	922	1078	119	855	914	121	887	899	122	945	880	880
125	129	940	1057	136	972	1233	125	904	985	132	959	1119	124	890	952	127	924	938	127	982	919	919
130	134	975	1095	141	1010	1275	130	938	1023	137	997	1159	129	924	990	132	960	977	132	1019	958	958
135	139	1010	1133	146	1049	1317	135	973	1061	142	1034	1200	134	959	1028	137	996	1016	138	1055	997	997
140	144	1045	1171	152	1087	1359	140	1008	1099	147	1072	1241	139	993	1066	142	1032	1055	143	1092	1037	1037
145	149	1080	1209	157	1125	1401	145	1042	1137	153	1109	1281	144	1028	1104	147	1068	1094	148	1129	1076	1076
150	154	1115	1247	163	1163	1443	150	1077	1176	158	1147	1322	149	1062	1142	152	1104	1133	153	1165	1115	1115
155	159	1150	1285	168	1201	1485	155	1112	1214	163	1184	1362	154	1097	1180	157	1140	1173	158	1202	1155	1155
160	164	1185	1323	174	1239	1527	160	1147	1252	169	1222	1403	159	1131	1218	162	1176	1212	163	1239	1194	1194
165	169	1220	1361	179	1278	1569	165	1181	1290	174	1259	1444	163	1166	1256	167	1212	1251	168	1275	1233	1233
170	174	1255	1399	185	1316	1611	170	1216	1328	179	1297	1484	168	1201	1294	172	1248	1290	173	1312	1273	1273
175	179	1290	1437	190	1354	1653	175	1251	1366	184	1335	1525	173	1235	1332	177	1284	1329	179	1349	1312	1312
180	184	1325	1375	196	1392	1695	180	1244	1404	190	1372	1565	178	1270	1370	182	1320	1368	184	1385	1351	1351

平衡表

主题

铁矿		版本: 2025/6/26																	
分项\时间	2025/7	2025/8	2025/9	2025/10	2025/11	2025/12	2026/1	2026/2	2026/3	2026/4	2026/5	2026/6	2026/7	2026/8	2026/9	2026/10	2026/11	2026/12	
总供给	12944	13032	14075	13608	13505	14360	13677	11934	12901	12907	12916	13312	13099	13187	14299	13824	13665	14532	
产量	2482	2480	2443	2477	2451	2395	2439	2170	2427	2522	2603	2558	2532	2530	2492	2527	2500	2448	
进口	10462	10552	11633	11131	11054	11965	11238	9764	10474	10385	10313	10754	10567	10658	11807	11298	11165	12084	
出口	173	156	165	147	186	160	190	223	214	186	252	125	173	156	165	147	186	160	
消费	12504	11916	11519	12283	11978	11951	12923	9722	11425	11332	12350	12724	12111	11969	11376	12265	12090	12017	
总消费	12677	12072	11684	12430	12164	12111	13113	9945	11639	11518	12602	12849	12284	12125	11541	12412	12276	12176	
过剩量	268	961	2391	1178	1342	2249	564	1989	1262	1389	315	462	815	1063	2757	1413	1389	2356	
总供给累计同比	-2.4%	-1.6%	-0.3%	0.4%	1.0%	1.4%	12.8%	7.8%	8.0%	6.2%	5.8%	5.1%	4.5%	4.1%	3.8%	3.5%	3.3%	3.1%	
总消费累计同比	1.1%	1.1%	1.1%	1.0%	-8.4%	0.8%	1.0%	1.1%	-0.3%	-0.8%	-0.8%	-0.6%	-1.0%	-0.8%	-0.8%	-0.8%	-0.8%	-0.5%	

- 铁矿发运量持续增长，小幅调高进口量。
- 铁水持续缓慢增长，我们调高了铁矿需求。



# 免责声明

本报告的著作权属于紫金天风期货股份有限公司。未经紫金天风期货股份有限公司书面授权，任何人不得更改或以任何方式发送、翻版、复制或传播此报告的全部或部分材料、内容。如引用、刊发，须注明出处为紫金天风期货股份有限公司，且不得对本报告进行有悖原意的引用、删节和修改。

本报告基于紫金天风期货股份有限公司及其研究人员认为可信的公开资料或实地调研资料，仅反映本报告作者的不同设想、见解及分析方法，但紫金天风期货股份有限公司对这些信息的准确性和完整性均不作任何保证，且紫金天风期货股份有限公司不保证这些信息不会发生任何变更。本报告中的信息以及所表达意见，仅作参考之用，不构成任何投资、法律、会计或税务的最终操作建议，紫金天风期货股份有限公司不就报告中的内容对最终操作建议做出任何担保，投资者根据本报告作出的任何投资决策与紫金天风期货股份有限公司及本报告作者无关。





紫金天风期货

立足产业 研究驱动

# 感谢!

THANKS FOR YOUR ATTENTION

---

