

# 平安价值回报混合型证券投资基金 2024 年第 1 季度报告

2024 年 3 月 31 日

基金管理人：平安基金管理有限公司

基金托管人：中国工商银行股份有限公司

报告送出日期：2024 年 4 月 19 日

## §1 重要提示

基金管理人的董事会及董事保证本报告所载资料不存在虚假记载、误导性陈述或重大遗漏，并对其内容的真实性、准确性和完整性承担个别及连带责任。

基金托管人中国工商银行股份有限公司根据本基金合同规定，于 2024 年 04 月 18 日复核了本报告中的财务指标、净值表现和投资组合报告等内容，保证复核内容不存在虚假记载、误导性陈述或者重大遗漏。

基金管理人承诺以诚实信用、勤勉尽责的原则管理和运用基金资产，但不保证基金一定盈利。

基金的过往业绩并不代表其未来表现。投资有风险，投资者在作出投资决策前应仔细阅读本基金的招募说明书。

本报告中财务资料未经审计。

本报告期自 2024 年 01 月 01 日起至 03 月 31 日止。

## §2 基金产品概况

基金简称	平安价值回报混合	
基金主代码	013767	
基金运作方式	契约型开放式	
基金合同生效日	2022 年 4 月 14 日	
报告期末基金份额总额	62,151,634.95 份	
投资目标	本基金在严格控制风险的前提下，充分利用研究投资优势，追求超越基金业绩比较基准的资本增值。	
投资策略	1、大类资产配置策略；2、股票投资策略：（1）行业配置策略，（2）个股精选策略，（3）港股通投资标的股票投资策略，（4）存托凭证投资策略；3、债券投资策略；4、股指期货投资策略；5、国债期货投资策略；6、股票期权投资策略；7、资产支持证券投资策略；8、信用衍生品投资策略；9、可转换债券及可交换债券投资策略。	
业绩比较基准	沪深 300 指数收益率×70%+中证全债指数收益率×25%+ 恒生指数收益率（经汇率调整）×5%	
风险收益特征	本基金为混合型基金，理论上其预期风险与预期收益水平低于股票型基金，高于债券型基金和货币市场基金。本基金若投资港股通标的股票，需承担港股通机制下因投资环境、投资标的、市场制度以及交易规则等差异带来的特有风险。	
基金管理人	平安基金管理有限公司	
基金托管人	中国工商银行股份有限公司	
下属分级基金的基金简称	平安价值回报混合 A	平安价值回报混合 C

下属分级基金的交易代码	013767	013768
报告期末下属分级基金的份额总额	57,648,390.90 份	4,503,244.05 份

### §3 主要财务指标和基金净值表现

#### 3.1 主要财务指标

单位：人民币元

主要财务指标	报告期（2024 年 1 月 1 日-2024 年 3 月 31 日）	
	平安价值回报混合 A	平安价值回报混合 C
1. 本期已实现收益	3,214,786.88	229,183.87
2. 本期利润	4,675,675.93	336,371.57
3. 加权平均基金份额本期利润	0.0776	0.0744
4. 期末基金资产净值	51,621,818.66	3,969,486.71
5. 期末基金份额净值	0.8955	0.8815

注：1. 本期已实现收益指基金本期利息收入、投资收益、其他收入（不含公允价值变动收益）扣除相关费用和信用减值损失后的余额，本期利润为本期已实现收益加上本期公允价值变动收益；

2. 所述基金业绩指标不包括持有人认购或交易基金的各项费用，计入费用后实际收益水平要低于所列数字。

#### 3.2 基金净值表现

##### 3.2.1 基金份额净值增长率及其与同期业绩比较基准收益率的比较

平安价值回报混合 A

阶段	净值增长率①	净值增长率 标准差②	业绩比较基 准收益率③	业绩比较基 准收益率标 准差④	①-③	②-④
过去三个月	9.37%	1.06%	2.68%	0.77%	6.69%	0.29%
过去六个月	0.19%	0.89%	-2.28%	0.69%	2.47%	0.20%
过去一年	-6.27%	0.83%	-8.15%	0.67%	1.88%	0.16%
自基金合同 生效起至今	-10.45%	0.88%	-8.32%	0.76%	-2.13%	0.12%

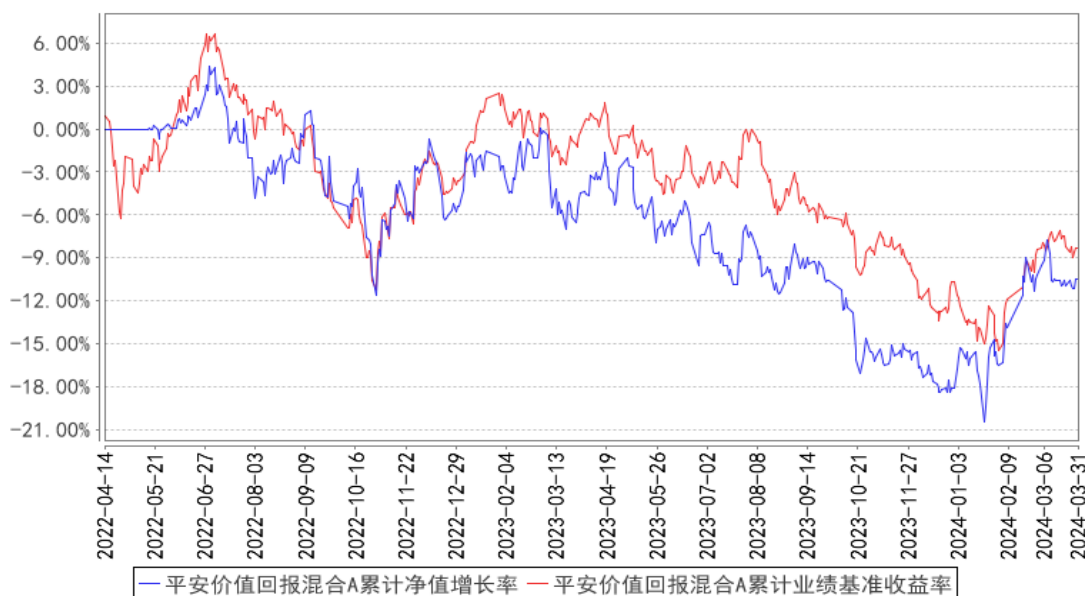
平安价值回报混合 C

阶段	净值增长率①	净值增长率 标准差②	业绩比较基 准收益率③	业绩比较基 准收益率标 准差④	①-③	②-④
----	--------	---------------	----------------	-----------------------	-----	-----

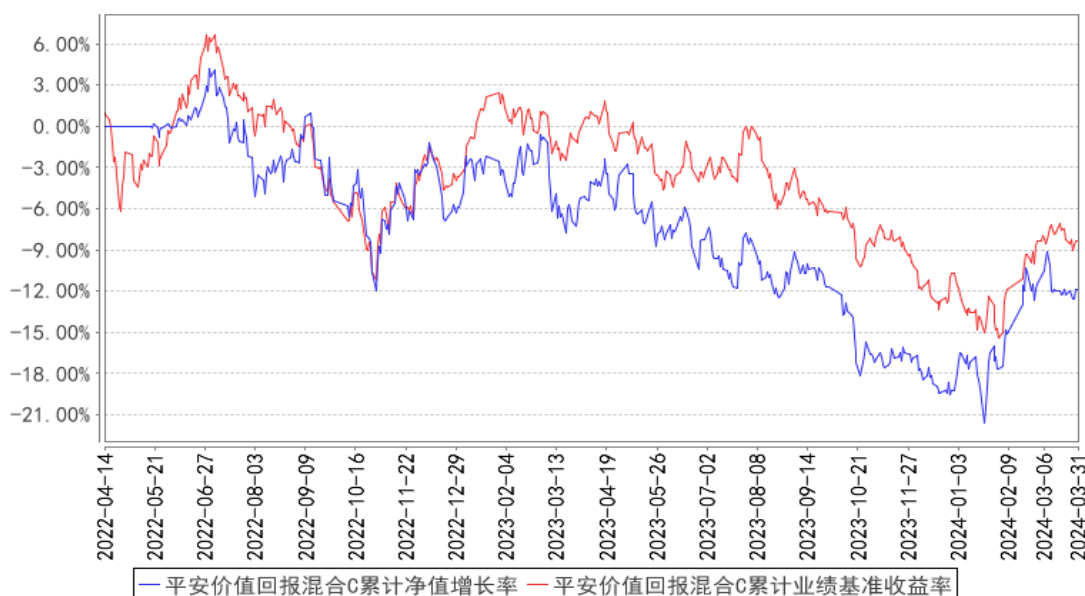
过去三个月	9.15%	1.06%	2.68%	0.77%	6.47%	0.29%
过去六个月	-0.22%	0.89%	-2.28%	0.69%	2.06%	0.20%
过去一年	-7.02%	0.83%	-8.15%	0.67%	1.13%	0.16%
自基金合同 生效起至今	-11.85%	0.88%	-8.32%	0.76%	-3.53%	0.12%

### 3.2.2 自基金合同生效以来基金累计净值增长率变动及其与同期业绩比较基准收益率变动的比较

平安价值回报混合A累计净值增长率与同期业绩比较基准收益率的历史走势对比图



平安价值回报混合C累计净值增长率与同期业绩比较基准收益率的历史走势对比图



注：1、本基金基金合同于 2022 年 04 月 14 日正式生效；

2、按照本基金的基金合同规定，基金管理人应当自基金合同生效之日起六个月内使基金的投资组合比例符合基金合同的约定，截至报告期末本基金已完成建仓，建仓期结束时各项资产配置比例符合基金合同约定。

### 3.3 其他指标

注：本基金本报告期内无其他指标。

## §4 管理人报告

### 4.1 基金经理（或基金经理小组）简介

姓名	职务	任本基金的基金经理期限		证券从业年限	说明
		任职日期	离任日期		
刘杰	平安价值回报混合型证券投资基金基金经理	2022年4月14日	-	16年	刘杰先生，外交学院经济学硕士。曾先后担任金元证券投资银行部项目经理，天弘基金管理有限公司行业研究员、基金经理助理，英大基金管理有限公司专户投资部投资经理、基金经理等。2017年8月加入平安基金管理有限公司，曾担任投资研究部投资经理。现担任平安行业先锋混合型证券投资基金、平安鑫安混合型证券投资基金、平安价值回报混合型证券投资基金、平安股息精选沪港深股票型证券投资基金基金经理。

注：1、对基金的首任基金经理，其“任职日期”为基金合同生效日，“离任日期”为根据公司决定确认的解聘日期；对此后的非首任基金经理，“任职日期”和“离任日期”分别指根据公司决定确认的聘任日期和解聘日期。

2、证券从业的含义遵从行业协会《证券业从业人员资格管理办法》的相关规定。

#### 4.1.1 期末兼任私募资产管理计划投资经理的基金经理同时管理的产品情况

注：无。

### 4.2 管理人对报告期内本基金运作遵规守信情况的说明

本报告期内，本基金管理人严格遵守《中华人民共和国证券投资基金法》等有关法律法规、中国证监会和本基金基金合同的规定，本着诚实信用、勤勉尽责的原则管理和运用基金资产，在严格控制风险的基础上，为基金份额持有人谋求最大利益。本报告期内，本基金运作整体合法合规，没有损害基金份额持有人利益。基金的投资范围、投资比例及投资组合符合有关法律法规及基金合同的规定。

### 4.3 公平交易专项说明

#### 4.3.1 公平交易制度的执行情况

报告期内，本基金管理人严格执行了《证券投资基金管理公司公平交易制度指导意见》和公司制定的公平交易相关制度。

#### 4.3.2 异常交易行为的专项说明

本基金于本报告期内不存在异常交易行为。

报告期内，所有投资组合参与的交易所公开竞价同日反向交易成交较少的单边交易量未超过该证券当日成交量的 5%。

### 4.4 报告期内基金的投资策略和运作分析

截至本期末，本产品仍保持较高的股票仓位，力争通过结构调整及自下而上选股来应对市场波动。重点配置了金融、煤炭、公用事业、交通运输等方向的品种，仍坚持自下而上为主，自上而下为辅，持股相对分散。

我们认为影响 2024 年权益市场走势的主要因素包括国内外经济形势、国际货币环境、国际贸易关系等。国内经济走势筑稳向好的中期趋势不变，而外需目前来看好于市场预期，为中国制造业“出海”寻找新的成长方向提供了更多机会，我们也在努力发掘中国制造业中具备全球竞争力、能够走向全球成长壮大的细分品种；国际货币环境一旦主要国家开启宽松周期，全球资本市场估值有望边际修复，基本面也会出现边际改善；国际贸易关系在今年全球“大选年”的背景下，可能存在一定扰动因素，但我们相信，在国际分工及全球化的大趋势下，国际市场会是中国制造业的重要成长与发展方向。

2024 年权益市场可能仍将表现为一定的分化特征。一方面，市场将继续在具备防御属性的低估值高股息品种如公用事业、大金融、交运、资源股中寻找相对确定的现金回报机会；而与此同时，数字经济、人工智能、智能驾驶、机器人等为代表的长期创新成长方向在相关品种估值充分调整后，个股机会也将逐渐显现。同时，大消费板块长期成长逻辑仍存，部分品种甚至还有很好的股息现金回报，我们也将结合国内外宏观经济环境及人口特征变迁，在大消费板块的分化寻找结构性投资机会。

因此，在接下来的投资操作中，我们一方面看好传统低估值高股息板块的投资机会，同时，我们对估值调整充分的消费股及经济顺周期品种也并不悲观，尤其是市场调整后股息率也有一定吸引力的各板块龙头品种。我们将继续自下而上选取基本面稳健、具备长期价值、估值及股息率具备安全边际的个股品种加入组合中，力争为持有人创造长期稳健的投资回报。

#### 4.5 报告期内基金的业绩表现

截至本报告期末平安价值回报混合 A 的基金份额净值 0.8955 元，本报告期基金份额净值增长率为 9.37%，同期业绩比较基准收益率为 2.68%；截至本报告期末平安价值回报混合 C 的基金份额净值 0.8815 元，本报告期基金份额净值增长率为 9.15%，同期业绩比较基准收益率为 2.68%。

#### 4.6 报告期内基金持有人数或基金资产净值预警说明

本基金本报告期内未出现连续 20 个工作日基金份额持有人数低于 200 人、基金资产净值低于 5,000 万元的情形。

### §5 投资组合报告

#### 5.1 报告期末基金资产组合情况

序号	项目	金额（元）	占基金总资产的比例（%）
1	权益投资	52,646,515.46	93.77
	其中：股票	52,646,515.46	93.77
2	基金投资	-	-
3	固定收益投资	-	-
	其中：债券	-	-
	资产支持证券	-	-
4	贵金属投资	-	-
5	金融衍生品投资	-	-
6	买入返售金融资产	-	-
	其中：买断式回购的买入返售金融资产	-	-
7	银行存款和结算备付金合计	3,116,804.74	5.55
8	其他资产	380,005.43	0.68
9	合计	56,143,325.63	100.00

注：本基金本报告期末通过港股通交易机制投资的港股公允价值为 19,643,484.41 元，占净值比例 35.34%。

#### 5.2 报告期末按行业分类的股票投资组合

##### 5.2.1 报告期末按行业分类的境内股票投资组合

代码	行业类别	公允价值（元）	占基金资产净值比例（%）
A	农、林、牧、渔业	-	-
B	采矿业	9,715,685.78	17.48
C	制造业	12,934,798.27	23.27
D	电力、热力、燃气及水生产和供	2,717,728.00	4.89

	应业		
E	建筑业		-
F	批发和零售业		-
G	交通运输、仓储和邮政业	1,710,440.00	3.08
H	住宿和餐饮业		-
I	信息传输、软件和信息技术服务业		-
J	金融业	4,221,992.00	7.59
K	房地产业		-
L	租赁和商务服务业		-
M	科学研究和技术服务业	558,600.00	1.00
N	水利、环境和公共设施管理业		-
O	居民服务、修理和其他服务业		-
P	教育	1,143,787.00	2.06
Q	卫生和社会工作		-
R	文化、体育和娱乐业		-
S	综合		-
	合计	33,003,031.05	59.37

### 5.2.2 报告期末按行业分类的港股通投资股票投资组合

行业类别	公允价值（人民币）	占基金资产净值比例（%）
原材料	294,973.24	0.53
周期性消费品	-	-
非周期性消费品	-	-
能源	4,738,536.86	8.52
金融	5,213,378.68	9.38
医疗	-	-
工业	5,490,208.22	9.88
地产业	-	-
信息科技	1,624,446.95	2.92
电信服务	1,147,665.10	2.06
公用事业	1,134,275.36	2.04
合计	19,643,484.41	35.34

注：以上分类采用全球行业分类标准。

### 5.3 期末按公允价值占基金资产净值比例大小排序的股票投资明细

#### 5.3.1 报告期末按公允价值占基金资产净值比例大小排序的前十名股票投资明细

序号	股票代码	股票名称	数量（股）	公允价值（元）	占基金资产净值比例（%）
1	601088	中国神华	28,600	1,117,974.00	2.01
1	01088	中国神华	39,000	1,087,180.09	1.96
2	03618	重庆农村商业银行	559,000	1,641,907.10	2.95



2	601077	渝农商行	118,900	554,074.00	1.00
3	600938	中国海油	37,900	1,107,817.00	1.99
3	00883	中国海洋石油	50,000	821,334.30	1.48
4	600985	淮北矿业	99,200	1,648,704.00	2.97
5	601009	南京银行	184,000	1,648,640.00	2.97
6	601666	平煤股份	133,214	1,634,535.78	2.94
7	601825	沪农商行	210,400	1,424,408.00	2.56
8	03969	中国通号	510,000	1,377,774.69	2.48
9	000932	华菱钢铁	258,100	1,365,349.00	2.46
10	00598	中国外运	391,000	1,354,041.21	2.44

#### 5.4 报告期末按债券品种分类的债券投资组合

注：本基金本报告期末未持有债券。

#### 5.5 报告期末按公允价值占基金资产净值比例大小排序的前五名债券投资明细

注：本基金本报告期末未持有债券。

#### 5.6 报告期末按公允价值占基金资产净值比例大小排序的前十名资产支持证券投资 明细

注：本基金本报告期末未持有资产支持证券。

#### 5.7 报告期末按公允价值占基金资产净值比例大小排序的前五名贵金属投资明细

注：本基金本报告期末未持有贵金属投资。

#### 5.8 报告期末按公允价值占基金资产净值比例大小排序的前五名权证投资明细

注：本基金本报告期末未持有权证投资。

#### 5.9 报告期末本基金投资的股指期货交易情况说明

##### 5.9.1 报告期末本基金投资的股指期货持仓和损益明细

注：本基金本报告期无股指期货投资。

##### 5.9.2 本基金投资股指期货的投资政策

本基金本报告期无股指期货投资。

#### 5.10 报告期末本基金投资的国债期货交易情况说明

##### 5.10.1 本期国债期货投资政策

本基金本报告期无国债期货投资。

### 5.10.2 报告期末本基金投资的国债期货持仓和损益明细

注：本基金本报告期内无国债期货投资。

### 5.10.3 本期国债期货投资评价

本基金本报告期无国债期货投资。

## 5.11 投资组合报告附注

### 5.11.1 本基金投资的前十名证券的发行主体本期是否出现被监管部门立案调查，或在报告编制日前一年内受到公开谴责、处罚的情形

根据发布的相关公告，本基金投资的前十名证券的发行主体中，上海农村商业银行股份有限公司、南京银行股份有限公司在本报告编制日前一年内受到监管部门的公开谴责或处罚。

本基金投资上述证券的投资决策程序符合相关法律法规和公司制度的要求。

### 5.11.2 基金投资的前十名股票是否超出基金合同规定的备选股票库

基金投资的前十名股票中，没有投资超出基金合同规定备选库以外的股票。

### 5.11.3 其他资产构成

序号	名称	金额（元）
1	存出保证金	26,027.39
2	应收证券清算款	350,531.23
3	应收股利	3,146.81
4	应收利息	-
5	应收申购款	300.00
6	其他应收款	-
7	其他	-
8	合计	380,005.43

### 5.11.4 报告期末持有的处于转股期的可转换债券明细

注：本基金本报告期末未持有处于转股期的可转换债券。

### 5.11.5 报告期末前十名股票中存在流通受限情况的说明

注：本基金本报告期末前十名股票中无流通受限的股票。

### 5.11.6 投资组合报告附注的其他文字描述部分

由于四舍五入原因，分项之和与合计可能有尾差。

## §6 开放式基金份额变动

单位：份

项目	平安价值回报混合 A	平安价值回报混合 C
报告期期初基金份额总额	61,990,393.69	4,695,932.71
报告期期间基金总申购份额	149,639.81	130,508.64
减：报告期期间基金总赎回份额	4,491,642.60	323,197.30
报告期期间基金拆分变动份额（份额减少以“-”填列）	-	-
报告期期末基金份额总额	57,648,390.90	4,503,244.05

## §7 基金管理人运用固有资金投资本基金情况

### 7.1 基金管理人持有本基金份额变动情况

注：无。

### 7.2 基金管理人运用固有资金投资本基金交易明细

注：无。

## §8 影响投资者决策的其他重要信息

### 8.1 报告期内单一投资者持有基金份额比例达到或超过 20%的情况

注：无。

### 8.2 影响投资者决策的其他重要信息

无。

## §9 备查文件目录

### 9.1 备查文件目录

- (1) 中国证监会准予平安价值回报混合型证券投资基金募集注册的文件
- (2) 平安价值回报混合型证券投资基金基金合同
- (3) 平安价值回报混合型证券投资基金托管协议
- (4) 法律意见书
- (5) 基金管理人业务资格批件、营业执照和公司章程

### 9.2 存放地点

深圳市福田区福田街道益田路 5033 号平安金融中心 34 层

### 9.3 查阅方式

- (1) 投资者可在营业时间免费查阅，也可按工本费购买复印件
- (2) 投资者对本报告书如有疑问，可咨询本基金管理人平安基金管理有限公司，客户服务电话：400-800-4800（免长途话费）

平安基金管理有限公司

2024 年 4 月 19 日