

# 华泰柏瑞质量成长混合型证券投资基金

## 2024 年第 2 季度报告

2024 年 6 月 30 日

基金管理人：华泰柏瑞基金管理有限公司

基金托管人：中国建设银行股份有限公司

报告送出日期：2024 年 7 月 19 日

## §1 重要提示

基金管理人的董事会及董事保证本报告所载资料不存在虚假记载、误导性陈述或重大遗漏，并对其内容的真实性、准确性和完整性承担个别及连带责任。

基金托管人中国建设银行股份有限公司根据本基金合同规定，于 2024 年 7 月 18 日复核了本报告中的财务指标、净值表现和投资组合报告等内容，保证复核内容不存在虚假记载、误导性陈述或者重大遗漏。

基金管理人承诺以诚实信用、勤勉尽责的原则管理和运用基金资产，但不保证基金一定盈利。

基金的过往业绩并不代表其未来表现。投资有风险，投资者在作出投资决策前应仔细阅读本基金的招募说明书。

本报告中的财务资料未经审计。

本报告期自 2024 年 4 月 1 日起至 2024 年 6 月 30 日止。

华泰柏瑞质量成长混合型证券投资基金于 2021 年 2 月 19 日根据收费方式分不同，新增 C 类份额，C 类相关指标从 2021 年 2 月 19 日开始计算。

## §2 基金产品概况

基金简称	华泰柏瑞质量成长混合
基金主代码	008528
基金运作方式	契约型开放式
基金合同生效日	2020 年 3 月 18 日
报告期末基金份额总额	387,714,765.86 份
投资目标	本基金通过深入的公司基本面研究，精选具有可持续高质量成长且估值具有吸引力的公司进行价值投资，在严格控制组合风险和回撤的前提下，实现投资业绩的可复制性和可持续性，从而实现基金资产的长期和稳定增值。
投资策略	<p>1、资产配置</p> <p>本基金将通过研究国内国际宏观经济趋势、货币政策、财政政策、企业盈利周期、估值水平等可能影响证券市场的重要因素，对各大类资产的风险收益特征进行深入分析，在严格控制组合风险的基础上，调整或确定各大类资产的配置比例，实现基金资产的长期、稳定和持续增值。</p> <p>2、股票投资策略</p> <p>本基金以深入的基本面研究为核心，专注投资于具有可持续的高质量成长且估值具有吸引力的公司，结合对宏观经济形势和宏观政策的分析，精选盈利能够可持续发展的行业，定性分析和定量分析相结合，严格</p>

	<p>控制组合风险和回撤，自下而上精选个股构建投资组合，实现组合业绩的可复制性和可持续性。</p> <p>3、债券组合投资策略</p> <p>本基金债券投资的目的是在保证基金资产流动性的基础上，有效利用基金资产，提高基金资产的投资收益。本基金管理人将基于对国内外宏观经济形势的深入分析、国内财政政策与货币市场政策等因素对各类债券的影响，进行合理的利率预期，判断市场的基本走势，制定久期控制下的资产类属配置策略。在债券投资组合构建和管理过程中，本基金管理人将重点关注非信用类固定收益类证券（国债、中央银行票据等），具体采用期限结构配置、市场转换、信用利差和相对价值判断、信用风险评估、现金管理等管理手段进行个券选择。</p> <p>4、资产支持证券投资策略</p> <p>在对市场利率环境深入研究的基础上，本基金投资于资产支持证券将采用久期配置策略与期限结构配置策略，结合定量分析和定性分析的方法，综合分析资产支持证券的利率风险、提前偿付风险、流动性风险、税收溢价等因素，选择具有较高投资价值的资产支持证券进行配置。</p> <p>5、股指期货投资策略</p> <p>在法律法规允许的范围内，本基金可运用股指期货对基金投资组合进行管理，以套期保值为目的，对冲系统性风险和某些特殊情况下的流动性风险，提高投资效率。本基金主要采用流动性好、交易活跃的股指期货合约，通过多头或空头套期保值等策略进行套期保值操作。本基金在进行股指期货投资时，将对证券市场和期货市场运行趋势的研究，并结合股指期货的定价模型寻求其合理的估值水平。本基金管理人将充分考虑股指期货的收益性、流动性及风险特征，通过资产配置、品种选择，谨慎进行投资，以降低投资组合的整体风险。</p> <p>6、融资业务的投资策略</p> <p>本基金参与融资业务，将综合考虑融资成本、保证金比例、冲抵保证金证券折算率、信用资质等条件，选择合适的交易对手方。同时，在保障基金投资组合充足流动性以及有效控制融资杠杆风险的前提下，确定融资比例。</p>
业绩比较基准	中证 800 指数收益率*60%+恒生指数收益率（使用估值汇率折算）*20%+上证国债指数收益率*20%
风险收益特征	本基金为混合型基金，其预期风险和预期收益水平高于货币型基金、债券型基金，低于股票型基金。
基金管理人	华泰柏瑞基金管理有限公司

基金托管人	中国建设银行股份有限公司	
下属分级基金的基金简称	华泰柏瑞质量成长混合 A	华泰柏瑞质量成长混合 C
下属分级基金的交易代码	008528	011452
报告期末下属分级基金的份额总额	384,991,685.24 份	2,723,080.62 份

### §3 主要财务指标和基金净值表现

#### 3.1 主要财务指标

单位：人民币元

主要财务指标	报告期（2024 年 4 月 1 日-2024 年 6 月 30 日）	
	华泰柏瑞质量成长混合 A	华泰柏瑞质量成长混合 C
1. 本期已实现收益	2,559,849.39	2,499.18
2. 本期利润	6,058,894.47	60,120.94
3. 加权平均基金份额本期利润	0.0155	0.0186
4. 期末基金资产净值	301,481,834.65	2,104,336.31
5. 期末基金份额净值	0.7831	0.7728

注：1、上述基金业绩指标不包括持有人认购或交易基金的各项费用，计入费用后实际收益水平要低于所列数字。

2、本期已实现收益指基金本期利息收入、投资收益、其他收入（不含公允价值变动收益）扣除相关费用后的余额，本期利润为本期已实现收益加上本期公允价值变动收益。

#### 3.2 基金净值表现

##### 3.2.1 基金份额净值增长率及其与同期业绩比较基准收益率的比较

华泰柏瑞质量成长混合 A

阶段	净值增长率①	净值增长率 标准差②	业绩比较基 准收益率③	业绩比较基 准收益率标 准差④	①-③	②-④
过去三个月	2.01%	0.83%	0.01%	0.65%	2.00%	0.18%
过去六个月	0.01%	1.05%	0.86%	0.81%	-0.85%	0.24%
过去一年	-24.97%	1.01%	-7.36%	0.76%	-17.61%	0.25%
过去三年	-54.78%	1.67%	-23.81%	0.86%	-30.97%	0.81%
自基金合同 生效起至今	-21.69%	1.68%	-3.67%	0.89%	-18.02%	0.79%

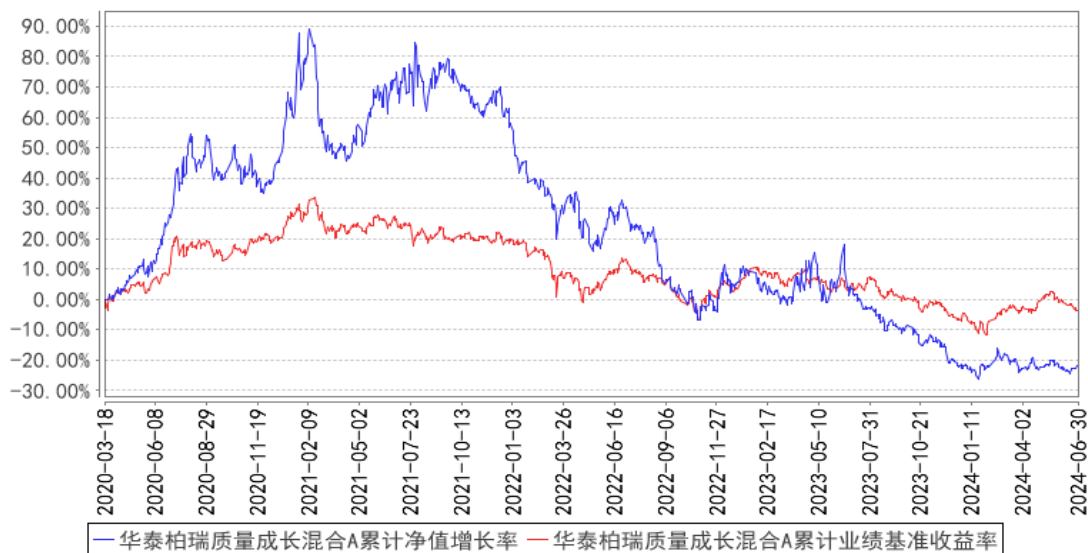
华泰柏瑞质量成长混合 C

阶段	净值增长率①	净值增长率 标准差②	业绩比较基 准收益率③	业绩比较基 准收益率标 准差④	①—③	②—④
过去三个月	1.91%	0.83%	0.01%	0.65%	1.90%	0.18%
过去六个月	-0.19%	1.05%	0.86%	0.81%	-1.05%	0.24%
过去一年	-25.26%	1.01%	-7.36%	0.76%	-17.90%	0.25%
过去三年	-55.31%	1.67%	-23.81%	0.86%	-31.50%	0.81%
自基金合同 生效起至今	-57.81%	1.68%	-27.56%	0.86%	-30.25%	0.82%

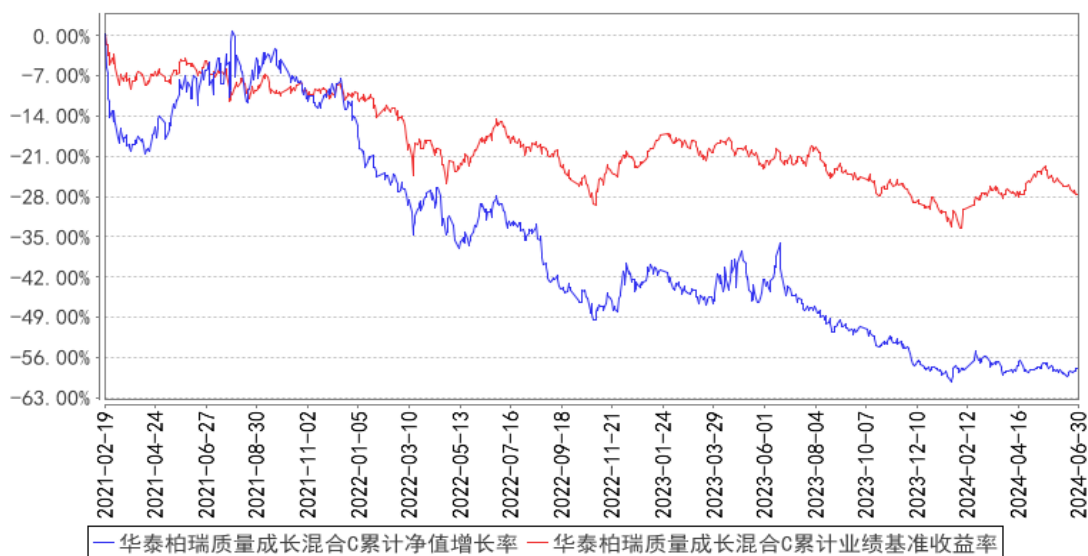
注：本基金于 2021 年 2 月 19 日新增 C 级份额。C 级指标的计算期间为 2021 年 2 月 19 日至 2024 年 6 月 30 日。

### 3.2.2 自基金合同生效以来基金累计净值增长率变动及其与同期业绩比较基准收益率变动的比较

华泰柏瑞质量成长混合A累计净值增长率与同期业绩比较基准收益率的历史走势对比图



华泰柏瑞质量成长混合C累计净值增长率与同期业绩比较基准收益率的历史走势对比图



注：A类图示日期为2020年3月18日至2024年6月30日。C类图示日期为2021年2月19日至2024年6月30日。

## §4 管理人报告

### 4.1 基金经理（或基金经理小组）简介

姓名	职务	任本基金的基金经理期限		证券从业年限	说明
		任职日期	离任日期		
陈文凯	本基金的基金经理	2024年6月21日	-	8年	上海交通大学金融专业硕士。曾担任中金公司食品饮料分析师。2019年12月加入华泰柏瑞基金管理有限公司，历任研究部研究员、高级研究员、基金经理助理。2023年8月起任华泰柏瑞质量精选混合型证券投资基金的基金经理。2024年6月起任华泰柏瑞质量成长混合型证券投资基金的基金经理。
李晓西	副总经理、本基金的基金经理	2020年3月18日	-	24年	副总经理，美国杜克大学工商管理硕士。曾任中银信托投资公司外汇交易结算员，银建实业股份有限公司证券投资经理，汉唐证券有限责任公司高级经理，美国信安环球股票有限公司董事总经理兼基金经理。2018年7月加入华泰柏瑞基金管理有限公司，2018年8月起任公司副总经理，现任公司副总经理兼投资一部总监。2020年2月至2022年7月任华泰柏瑞价值增长混合型证券投资基金的基金经理。2020年2月起任华泰

					柏瑞消费成长灵活配置混合型证券投资基金的基金经理。2020 年 3 月起任华泰柏瑞质量成长混合型证券投资基金的基金经理。2021 年 1 月至 2022 年 9 月任华泰柏瑞质量领先混合型证券投资基金的基金经理。2021 年 3 月至 2024 年 2 月任华泰柏瑞质量精选混合型证券投资基金的基金经理。
--	--	--	--	--	--

#### 4.1.1 期末兼任私募资产管理计划投资经理的基金经理同时管理的产品情况

注：截至本报告期末，本基金的基金经理不存在兼任私募资产管理计划投资经理的情况。

#### 4.2 管理人对报告期内本基金运作遵规守信情况的说明

报告期内本基金的运作符合相关法律、法规以及基金合同的约定，不存在损害基金持有人利益的行为。

#### 4.3 公平交易专项说明

##### 4.3.1 公平交易制度的执行情况

报告期内，本基金管理人根据《证券投资基金管理人公平交易制度指导意见》的要求，通过科学完善的制度及流程，从事前、事中和事后等环节严格控制不同基金之间可能的利益输送。

首先投资部和研究部通过规范的决策流程来确保公平对待不同投资组合。其次交易部对投资指令的合规性、有效性及合理性进行独立审核，在交易过程中启用投资交易系统内的公平交易模块，确保公平交易的实施。同时，风险管理部对报告期内的交易进行日常监控和分析评估。

本报告期内，上述公平交易制度总体执行情况良好。

##### 4.3.2 异常交易行为的专项说明

报告期内未发现本基金存在异常交易行为。报告期内，本基金管理人旗下所有投资组合参与的交易所公开竞价交易中，同日反向交易成交较少的单边交易量超过该证券当日成交量的 5% 的交易共有 3 次，都为指数投资组合因跟踪指数需要而发生的反向交易。

#### 4.4 报告期内基金的投资策略和运作分析

2024 年二季度，A 股市场总体前半季度表现较好，后半季度有一定的短期波动和回落，行业和板块之间也有一定轮动。具备业绩支持的低波动和低估值高股息的股票总体表现较好，大幅跑赢高波动和高估值低股息的股票；同时大市值股票再次跑赢小市值股票和微盘股；价值股跑赢成长股。微盘股在经历 3 月份的大幅反弹后继续下跌，万得微盘股指数在二季度回落超-12.27%。

行业方面，煤炭、石油石化、公用事业、通信、家电、有色金属等行业在本季度业绩继续表现居

前，超额收益明显；电子产业链在人工智能和手机产业链的催化之下在二季度有所反弹。房地产、食品饮料、纺织服装、轻工制造、医药生物、计算机、传媒等行业同期业绩表现落后。港股恒生指数和恒生科技指数在二季度有所反弹，指数开始逐渐企稳。2024 年二季度华泰柏瑞质量成长基金业绩表现好于其业绩比较基准。

年初以来，我国经济继续保持稳增长的态势，宏观经济体现出了一定的韧性。在此期间，上市公司业绩的确定性以及现金流尤为重要。低波动的高分红股票获得了部分投资者的认可，展现了较好的抗回撤能力。我国在房地产领域陆续出台了一系列政策，以支持该行业健康稳健发展，相信我国地产风险是能够得到有效化解的。此外，地方政府债的化解也在积极推进。本季度消费数据有所波动，其改善有待进一步观察。总体而言，在我国稳增长和稳经济政策的推动下，我国经济将继续保持长期向好的趋势。

海外市场来看，美国十年期国债收益率在二季度有所上升，主要是美国经济数据短期较好。市场对美联储短期降息和今年降息次数的预期有所减弱。但从中长期来看，美国本次加息周期或还是处于尾声阶段。海外地缘政治的不确定依旧给股票市场带来了一定影响，包括俄乌事件的持续以及近期中东的不确定性。今年的美国总统选举以及海外其他国家的选举可能也会对海外股票市场产生一定影响。

A 股市场经过二季度前半季度的大幅反弹，部分大市值的价值股整体估值还处于较低位置，具备一定的吸引力。我们对国内股票市场总体保持谨慎乐观，但不排除后续可能还会有一定的短期波动。本基金将继续关注在本轮经济复苏以及经济转型过程中有望受益的高质量成长企业，持续加大对业绩确定性强、现金流或分红稳定的公司的关注。在新兴产业方面，人工智能等发展迅速并加速迭代，我们将持续关注该领域的发展。同时，部分传统能源公司由于业绩增速稳定、现金流良好也值得关注。本基金将努力挑出高质量的投资标的，力争实现业绩的可持续增长。

#### 4.5 报告期内基金的业绩表现

截至本报告期末华泰柏瑞质量成长混合 A 的基金份额净值为 0.7831 元，本报告期基金份额净值增长率为 2.01%，同期业绩比较基准收益率为 0.01%，截至本报告期末华泰柏瑞质量成长混合 C 的基金份额净值为 0.7728 元，本报告期基金份额净值增长率为 1.91%，同期业绩比较基准收益率为 0.01%。

#### 4.6 报告期内基金持有人数或基金资产净值预警说明

无。

## §5 投资组合报告



## 5.1 报告期末基金资产组合情况

序号	项目	金额（元）	占基金总资产的比例（%）
1	权益投资	245,343,458.37	78.19
	其中：股票	245,343,458.37	78.19
2	基金投资	-	-
3	固定收益投资	-	-
	其中：债券	-	-
	资产支持证券	-	-
4	贵金属投资	-	-
5	金融衍生品投资	-	-
6	买入返售金融资产	-	-
	其中：买断式回购的买入返售金融资产	-	-
7	银行存款和结算备付金合计	68,181,778.25	21.73
8	其他资产	252,298.29	0.08
9	合计	313,777,534.91	100.00

注：通过港股通交易机制投资的港股公允价值为人民币 46,960,224.44 元，占基金资产净值的比例为 15.47%。

## 5.2 报告期末按行业分类的股票投资组合

### 5.2.1 报告期末按行业分类的境内股票投资组合

代码	行业类别	公允价值（元）	占基金资产净值比例（%）
A	农、林、牧、渔业	-	-
B	采矿业	59,587,510.27	19.63
C	制造业	3,221,900.13	1.06
D	电力、热力、燃气及水生产和供应业	29,412,391.00	9.69
E	建筑业	-	-
F	批发和零售业	-	-
G	交通运输、仓储和邮政业	-	-
H	住宿和餐饮业	-	-
I	信息传输、软件和信息技术服务业	35,960.43	0.01
J	金融业	106,118,290.10	34.95
K	房地产业	-	-
L	租赁和商务服务业	-	-
M	科学研究和技术服务业	-	-
N	水利、环境和公共设施管理业	7,182.00	0.00
O	居民服务、修理和其他服务业	-	-

P	教育	-	-
Q	卫生和社会工作	-	-
R	文化、体育和娱乐业	-	-
S	综合	-	-
	合计	198,383,233.93	65.35

### 5.2.2 报告期末按行业分类的港股通投资股票投资组合

行业类别	公允价值（人民币）	占基金资产净值比例（%）
10 能源	3,296,162.07	1.09
15 原材料	-	-
20 工业	19,526,825.11	6.43
25 可选消费	-	-
30 主要消费	-	-
35 医药卫生	-	-
40 金融	24,137,237.26	7.95
45 信息技术	-	-
50 通信服务	-	-
55 公用事业	-	-
60 房地产	-	-
合计	46,960,224.44	15.47

注：以上分类采用中证行业分类标准。

### 5.3 期末按公允价值占基金资产净值比例大小排序的股票投资明细

#### 5.3.1 报告期末按公允价值占基金资产净值比例大小排序的前十名股票投资明细

序号	股票代码	股票名称	数量（股）	公允价值（元）	占基金资产净值比例（%）
1	601658	邮储银行	2,881,200	14,607,684.00	4.81
1	01658	邮储银行	2,170,000	9,070,761.45	2.99
2	601857	中国石油	1,873,000	19,329,360.00	6.37
3	600938	中国海油	583,000	19,239,000.00	6.34
4	00998	中信银行	3,295,000	15,066,475.81	4.96
4	601998	中信银行	256,000	1,715,200.00	0.56
5	003816	中国广核	3,224,100	14,927,583.00	4.92
6	601985	中国核电	1,358,800	14,484,808.00	4.77
7	601288	农业银行	3,193,900	13,925,404.00	4.59
8	601328	交通银行	1,840,000	13,744,800.00	4.53
9	601225	陕西煤业	499,651	12,876,006.27	4.24
10	002966	苏州银行	1,686,500	12,648,750.00	4.17

#### 5.4 报告期末按债券品种分类的债券投资组合

注：本基金本报告期末未持有债券。

#### 5.5 报告期末按公允价值占基金资产净值比例大小排序的前五名债券投资明细

注：本基金本报告期末未持有债券。

## 5.6 报告期末按公允价值占基金资产净值比例大小排序的前十名资产支持证券投资 明细

注：本基金本报告期末未持有资产支持证券。

## 5.7 报告期末按公允价值占基金资产净值比例大小排序的前五名贵金属投资明细

注：本基金本报告期末未持有贵金属投资。

## 5.8 报告期末按公允价值占基金资产净值比例大小排序的前五名权证投资明细

注：本基金本报告期末未持有权证。

## 5.9 报告期末本基金投资的股指期货交易情况说明

### 5.9.1 报告期末本基金投资的股指期货持仓和损益明细

注：本基金本报告期末未持有股指期货。

### 5.9.2 本基金投资股指期货的投资政策

注：本基金本报告期末未持有股指期货。

## 5.10 报告期末本基金投资的国债期货交易情况说明

### 5.10.1 本期国债期货投资政策

注：本基金本报告期末未持有国债期货。

### 5.10.2 报告期末本基金投资的国债期货持仓和损益明细

注：本基金本报告期末未持有国债期货。

### 5.10.3 本期国债期货投资评价

注：本基金本报告期末未持有国债期货。

## 5.11 投资组合报告附注

### 5.11.1 本基金投资的前十名证券的发行主体本期是否出现被监管部门立案调查，或在报告编制日前一年内受到公开谴责、处罚的情形

本基金投资的前十名证券的发行主体中，农业银行（601288）在报告编制日前一年内曾受到中国银行保险监督管理委员会的处罚，邮储银行（601658）在报告编制日前一年内曾受到中国人民银行的处罚，中信银行（601998）在报告编制日前一年内曾受到国家金融监督管理总局的处罚，

交通银行（601328）在报告编制日前一年内曾受到国家金融监督管理总局的处罚。本基金对上述主体所发行证券的投资决策程序符合相关法律法规、基金合同及公司投资制度的要求。

报告期内基金投资的前十名证券的其他发行主体，没有被监管部门立案调查的情形，也没有在报告编制日前一年内受到公开谴责、处罚的情形。

### 5.11.2 基金投资的前十名股票是否超出基金合同规定的备选股票库

基金投资的前十名股票中，没有投资于超出基金合同规定备选股票库之外的。

### 5.11.3 其他资产构成

序号	名称	金额（元）
1	存出保证金	211,791.25
2	应收证券清算款	-
3	应收股利	-
4	应收利息	-
5	应收申购款	40,507.04
6	其他应收款	-
7	其他	-
8	合计	252,298.29

### 5.11.4 报告期末持有的处于转股期的可转换债券明细

注：本基金本报告期末未持有处于转股期的可转换债券。

### 5.11.5 报告期末前十名股票中存在流通受限情况的说明

注：本基金本报告期末前十名股票中不存在流通受限情况。

### 5.11.6 投资组合报告附注的其他文字描述部分

由于四舍五入的原因，分项之和与合计项之间可能存在尾差。

## §6 开放式基金份额变动

单位：份

项目	华泰柏瑞质量成长混合 A	华泰柏瑞质量成长混合 C
报告期期初基金份额总额	396,891,459.14	4,026,063.84
报告期期间基金总申购份额	3,296,612.45	490,618.85
减：报告期期间基金总赎回份额	15,196,386.35	1,793,602.07
报告期期间基金拆分变动份额（份额减少以“-”填列）	-	-
报告期期末基金份额总额	384,991,685.24	2,723,080.62

## §7 基金管理人运用固有资金投资本基金情况

### 7.1 基金管理人持有本基金份额变动情况

注：无。

### 7.2 基金管理人运用固有资金投资本基金交易明细

注：无。

## §8 影响投资者决策的其他重要信息

### 8.1 报告期内单一投资者持有基金份额比例达到或超过 20%的情况

注：本基金本报告期内未有单一投资者持有基金份额比例达到或超过 20%的情况。

### 8.2 影响投资者决策的其他重要信息

注：无。

## §9 备查文件目录

### 9.1 备查文件目录

- 1、本基金的中国证监会批准募集文件
- 2、本基金的《基金合同》
- 3、本基金的《招募说明书》
- 4、本基金的《托管协议》
- 5、基金管理人业务资格批件、营业执照
- 6、本基金的公告

### 9.2 存放地点

上海市浦东新区民生路 1199 弄证大五道口广场 1 号楼 17 层

托管人住所

### 9.3 查阅方式

投资者可在营业时间免费查阅，也可按工本费购买复印件。投资者对本报告如有疑问，可咨询基金管理人华泰柏瑞基金管理有限公司。客户服务热线：400-888-0001（免长途费） 021-3878 4638 公司网址：www.huatai-pb.com

2024 年 7 月 19 日