

银华富饶精选三年持有期混合型证券投资  
基金  
2024 年第 1 季度报告

2024 年 3 月 31 日

基金管理人：银华基金管理股份有限公司

基金托管人：中国建设银行股份有限公司

报告送出日期：2024 年 4 月 19 日

## § 1 重要提示

基金管理人的董事会及董事保证本报告所载资料不存在虚假记载、误导性陈述或重大遗漏，并对其内容的真实性、准确性和完整性承担个别及连带责任。

基金托管人中国建设银行股份有限公司根据本基金合同规定，于 2024 年 04 月 17 日复核了本报告中的财务指标、净值表现和投资组合报告等内容，保证复核内容不存在虚假记载、误导性陈述或者重大遗漏。

基金管理人承诺以诚实信用、勤勉尽责的原则管理和运用基金资产，但不保证基金一定盈利。

基金的过往业绩并不代表其未来表现。投资有风险，投资者在作出投资决策前应仔细阅读本基金的招募说明书。

本报告中财务资料未经审计。

本报告期自 2024 年 01 月 01 日起至 03 月 31 日止。

## § 2 基金产品概况

基金简称	银华富饶精选三年持有期混合
基金主代码	012178
基金运作方式	契约型开放式
基金合同生效日	2021 年 5 月 28 日
报告期末基金份额总额	1,575,645,541.78 份
投资目标	本基金在严格控制投资组合风险的前提下，精选符合中国经济发展方向、具备利润创造能力、并且估值水平具备竞争力的优势上市公司，追求超越业绩比较基准的投资回报，力求实现基金资产的长期稳定增值。
投资策略	<p>本基金采取“自上而下”的方式进行大类资产配置，根据对经济基本面、宏观政策、市场情绪、行业周期等因素进行定量与定性相结合的分析研究，对相关资产类别的预期收益进行动态跟踪，决定大类资产配置比例。</p> <p>本基金将采用“自下而上”的方式挑选公司。在“自上而下”选择的细分行业中，针对每一个公司从定性和定量两个角度对公司进行研究，从定性的角度分析公司的管理层经营能力、治理结构、经营机制、销售模式等方面是否符合要求；从定量的角度分析公司的成长性、财务状况和估值水平等指标是否达到标准。定量分析的核心首先在于对上市公司业绩增速趋势的准确判断，包括对于收入增速、净利润增速等指标的关注，用于已经披露或即将披露季度报告的上市公司的业绩指标做合理的预期修正；本基金不仅关注利润表，还会对上市公司三张报表中影响公司核心价值的主要财务指标均会做重点关注，例如经营性净现金流、资产负债率、存货、应收应付账款等；除了常用的 PE 估值，本基金对于企业发展中长期的利润和市值空间都会做一个</p>

	合理的定量分析,并且将这些定量指标在行业内甚至全市场做一定的量化比较。综合来看,具有良好公司治理结构和优秀管理团队,并且在财务质量和成长性方面达到要求的公司进入本基金的基础股票组合。 本基金投资组合比例为:股票资产占基金资产的比例为 60% - 95% (投资于港股通标的股票占股票资产的比例不超过 50%)。每个交易日日终在扣除股指期货合约和国债期货合约需缴纳的交易保证金后,应保持不低于基金资产净值 5% 的现金或者到期日在一年以内的政府债券,其中,现金不包括结算备付金、存出保证金和应收申购款等。
业绩比较基准	中证 800 指数收益率×60%+中证港股通综合指数(人民币)收益率×20%+中债综合指数收益率×20%
风险收益特征	本基金是混合型证券投资基金,其预期风险和预期收益水平高于债券型基金和货币市场基金。 本基金可投资香港联合交易所上市的股票,将面临港股通机制下因投资环境、投资标的、市场制度以及交易规则等差异带来的特有风险。本基金可根据投资策略需要或不同配置地市场环境的变化,选择将部分基金资产投资于港股通标的股票或选择不将基金资产投资于港股通标的股票,基金资产并非必然投资港股通标的股票。
基金管理人	银华基金管理股份有限公司
基金托管人	中国建设银行股份有限公司

### § 3 主要财务指标和基金净值表现

#### 3.1 主要财务指标

单位:人民币元

主要财务指标	报告期(2024年1月1日-2024年3月31日)
1. 本期已实现收益	-37,785,455.83
2. 本期利润	31,236,326.98
3. 加权平均基金份额本期利润	0.0198
4. 期末基金资产净值	878,924,008.72
5. 期末基金份额净值	0.5578

注:1、本期已实现收益指基金本期利息收入、投资收益、其他收入(不含公允价值变动收益)扣除相关费用和信用减值损失后的余额,本期利润为本期已实现收益加上本期公允价值变动收益。

2、本报告中所列示的基金业绩指标不包括持有人认购或交易基金的各项费用,例如:基金的认购、申购、赎回费等,计入费用后实际收益水平要低于所列数字。

#### 3.2 基金净值表现

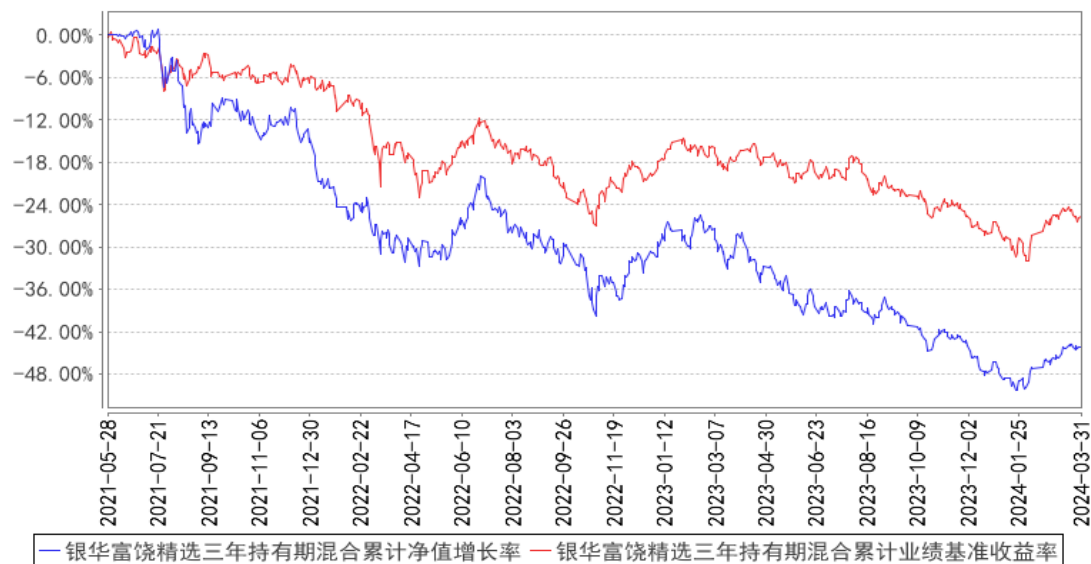
##### 3.2.1 基金份额净值增长率及其与同期业绩比较基准收益率的比较

阶段	净值增长率	净值增长率	业绩比较基	业绩比较基	①-③	②-④
----	-------	-------	-------	-------	-----	-----

	①	标准差②	准收益率③	准收益率标准差④		
过去三个月	3.68%	0.97%	1.00%	0.94%	2.68%	0.03%
过去六个月	-5.44%	0.92%	-4.03%	0.81%	-1.41%	0.11%
过去一年	-22.28%	1.00%	-10.41%	0.75%	-11.87%	0.25%
自基金合同生效起至今	-44.22%	1.22%	-25.66%	0.86%	-18.56%	0.36%

### 3.2.2 自基金合同生效以来基金累计净值增长率变动及其与同期业绩比较基准收益率变动的比较

银华富饶精选三年持有期混合累计净值增长率与同期业绩比较基准收益率的历史走势对比图



注：按基金合同规定，本基金自基金合同生效起六个月内为建仓期，建仓期结束时本基金的各项投资比例已达到基金合同的规定：股票资产占基金资产的比例为 60% - 95%（投资于港股通标的股票占股票资产的比例不超过 50%）。每个交易日日终在扣除股指期货合约和国债期货合约需缴纳的交易保证金后，应保持不低于基金资产净值 5% 的现金或者到期日在一年以内的政府债券，其中，现金不包括结算备付金、存出保证金和应收申购款等。本基金将港股通标的股票投资的比例下限设为零，可根据投资策略需要或不同配置地市场环境的变化，选择将部分基金资产投资于港股通标的股票或选择不将基金资产投资于港股通标的股票，基金资产并非必然投资港股通标的股票。

## § 4 管理人报告

### 4.1 基金经理（或基金经理小组）简介

姓名	职务	任本基金的基金经理期限		证券从业年限	说明
		任职日期	离任日期		
魏卓先生	本基金的基金经理	2021年5月28日	-	11.5年	博士学位。曾任长盛基金研究部医药行业研究员，2014年5月加入银华基金，历任研究部医药行业研究员、基金经理助理，投资管理一部投资经理，现任投资管理一部基金经理。自2020年6月29日至2021年9月15日担任银华国企改革混合型发起式证券投资基金基金经理，自2021年5月28日起兼任银华富饶精选三年持有期混合型证券投资基金基金经理。具有从业资格。国籍：中国。
焦巍先生	本基金的基金经理	2021年5月28日	-	24.5年	博士学位。曾就职于中国银行海南分行、湘财荷银基金管理有限公司、平安大华基金管理有限公司、大成基金管理有限公司、信达澳银基金管理有限公司、平安信托有限责任公司，于2018年10月加入银华基金，现任投资管理一部基金经理。自2018年11月26日至2019年12月13日担任银华泰利灵活配置混合型证券投资基金基金经理，自2018年12月27日起兼任银华富裕主题混合型证券投资基金基金经理，自2019年12月26日至2021年9月15日兼任银华国企改革混合型发起式证券投资基金基金经理，自2020年8月13日起兼任银华富利精选混合型证券投资基金基金经理，自2021年5月28日起兼任银华富饶精选三年持有期混合型证券投资基金基金经理，自2021年9月3日起兼任银华富久食品饮料精选混合型证券投资基金（LOF）基金经理。具有证券从业资格。国籍：中国。

注：1、此处的任职日期和离任日期均指基金合同生效日或公司作出决定之日。

2、证券从业的含义遵从行业协会《证券业从业人员资格管理办法》的相关规定。

#### 4.2 管理人对报告期内本基金运作合规守信情况的说明

本基金管理人在本报告期内严格遵守《中华人民共和国证券法》、《中华人民共和国证券投资基金法》、《公开募集证券投资基金运作管理办法》及其各项实施准则、《银华富饶精选三年持有期混合型证券投资基金基金合同》和其他有关法律法规的规定，本着诚实信用、勤勉尽责的原则管理和运用基金资产，在严格控制风险的基础上，为基金份额持有人谋求最大利益，无损害基金份额持有人利益的行为。本基金无违法、违规行为。本基金投资组合符合有关法规及基金合同的约定。

### 4.3 公平交易专项说明

#### 4.3.1 公平交易制度的执行情况

本报告期内，本基金管理人严格执行《证券投资基金管理公司公平交易制度指导意见》，完善相应制度及流程，通过系统和人工等各种方式在各业务环节严格控制交易公平执行，公平对待旗下管理的所有基金和投资组合。本基金管理人对旗下所有投资组合过去一个季度不同时间窗内（1 日内、3 日内及 5 日内）同向交易的交易价差从 T 检验（置信度为 95%）和溢价率占优频率等方面进行了专项分析，未发现违反公平交易制度的异常情况。

#### 4.3.2 异常交易行为的专项说明

本报告期内，本基金未发现存在可能导致不公平交易和利益输送的异常交易行为。

本报告期内，本基金管理人所有投资组合参与的交易所公开竞价同日反向交易成交较少的单边交易量超过该证券当日成交量的 5% 的情况有 3 次，原因是量化投资组合投资策略需要，未导致不公平交易和利益输送。

### 4.4 报告期内基金的投资策略和运作分析

相较农历年前过度悲观的市场氛围而言，农历新年后投资者似乎冷静了许多。在较低预期的背景下，一季度整体经济显示出一定韧性。本基金管理人对一季度的持仓做了微调，延续了去年四季度以来的思路：从专注在食品饮料的投资，到现在均衡的关注消费领域；从过去只关注产业趋势，到现在更关注公司治理。

首先，从专注到均衡。过去三年，本基金管理人在消费领域的投资专注在食品饮料行业，原因在于不论是从商业模式还是业绩增速，以白酒为主的食品饮料行业始终领先于家电、汽车等其他消费行业。三年前，尽管其静态估值已经较高，在当时经济环境线性外推的思维模式下，我们认为时间能够熨平估值。但是线性外推的假设没有成立，估值在随后的两年回到合理位置，造成了我们净值的损失。宏观环境从来无法预期，我们所能做的应该是适时地适应环境，找到符合当下以及有潜力穿越周期的消费行业和公司。未来的消费环境也许会有一些变化，消费行为和习惯也会随之改变。一方面，之前的“面子消费”，到现在可能更追求“里子消费”，有更好的性价比、更强功能、更实用可能是未来消费的方向；另一方面，不仅仅是满足实用性需求，消费者可能更追求产品带来的“情感链接”和“情绪价值”。所以，我们也会从原来只专注于食品饮料，到现在更多的拓展眼界和思路，从原来的只看“高速增长”，到现在的更关注“高质量增长”。

其次，从产业趋势到公司治理。产业周期上行，全行业都能有较好发展，在二级市场的体现可能是小公司的涨幅更甚于龙头。产业周期始终跟经济周期或者政策周期相关，当行业下行，公

公司治理会尤为重要。优秀的公司会做出适时调整，以应对经营上的困难，同时在二级市场上，管理层对回购注销、分红以及再投资做出孰轻孰重的决策。相反，无法应对产业周期下行期的公司，不管是经营还是估值层面，最终可能只剩下一地鸡毛。企业治理结构的觉醒之时，会给长期投资者带来划时代的投资觉醒和变革。仍然以白酒行业为例，白酒行业本来是一个慢换代、缓增长、高壁垒的行业。几十年来，很多产品更换频率极低，而品牌价值、品牌壁垒极高。因此，白酒行业的竞争规则和其他行业是完全不同的，如果在短时间内体量快速增长，制造神话，往往最终不及预期。我们自己的投资曾经就走过这样的弯路。在某种程度上，这与我们的投资是相似的，白酒行业并不是考验爆发力的行业，而更像是考验长跑马拉松能力的行业，它更多的是考验参赛选手的长期耐力、节奏把控和综合能力的持续提升。一方面，这个行业仍然具有厚深的护城河和长坡厚雪，如果管理层或者股东出于短期诉求，盲目做大收益，那么长坡厚雪也有可能变成一潭泥沼。

展望二季度，我们对国内的经济环境并不悲观。只是过去我们熟悉的高速增长可能逐渐转变成“高质量增长”。所谓“时势造英雄”，每个时代都有特定的发展主线，我们会继续以开放的心态，以高质量发展的眼光去拓展研究和发掘消费和健康产业的投资机会。

#### 4.5 报告期内基金的业绩表现

截至本报告期末本基金份额净值为 0.5578 元；本报告期基金份额净值增长率为 3.68%，业绩比较基准收益率为 1.00%。

#### 4.6 报告期内基金持有人数或基金资产净值预警说明

报告期内，本基金不存在连续二十个工作日基金份额持有人数量不满二百人或者基金资产净值低于五千万元的情形。

## § 5 投资组合报告

### 5.1 报告期末基金资产组合情况

序号	项目	金额（元）	占基金总资产的比例（%）
1	权益投资	775,162,047.23	87.90
	其中：股票	775,162,047.23	87.90
2	基金投资	-	-
3	固定收益投资	-	-
	其中：债券	-	-
	资产支持证券	-	-
4	贵金属投资	-	-
5	金融衍生品投资	-	-

6	买入返售金融资产	43,796,000.00	4.97
	其中：买断式回购的买入返售金融资产	-	-
7	银行存款和结算备付金合计	61,848,776.64	7.01
8	其他资产	1,028,598.04	0.12
9	合计	881,835,421.91	100.00

注：本基金本报告期末通过港股通交易机制投资的港股公允价值为人民币 44,682,353.70 元，占期末净值比例为 5.08%。

## 5.2 报告期末按行业分类的股票投资组合

### 5.2.1 报告期末按行业分类的境内股票投资组合

代码	行业类别	公允价值（元）	占基金资产净值比例（%）
A	农、林、牧、渔业	24,999,000.00	2.84
B	采矿业	-	-
C	制造业	672,687,393.53	76.54
D	电力、热力、燃气及水生产和供应业	-	-
E	建筑业	-	-
F	批发和零售业	-	-
G	交通运输、仓储和邮政业	-	-
H	住宿和餐饮业	6,272,100.00	0.71
I	信息传输、软件和信息技术服务业	17,979,200.00	2.05
J	金融业	-	-
K	房地产业	-	-
L	租赁和商务服务业	8,542,000.00	0.97
M	科学研究和技术服务业	-	-
N	水利、环境和公共设施管理业	-	-
O	居民服务、修理和其他服务业	-	-
P	教育	-	-
Q	卫生和社会工作	-	-
R	文化、体育和娱乐业	-	-
S	综合	-	-
	合计	730,479,693.53	83.11

### 5.2.2 报告期末按行业分类的港股通投资股票投资组合

行业类别	公允价值（人民币）	占基金资产净值比例（%）
基础材料	-	-
消费者非必需品	29,185,923.98	3.32
消费者常用品	-	-
能源	-	-



金融	-	-
医疗保健	1,725,935.22	0.20
工业	-	-
信息技术	-	-
电信服务	13,770,494.50	1.57
公用事业	-	-
地产建筑业	-	-
合计	44,682,353.70	5.08

### 5.3 期末按公允价值占基金资产净值比例大小排序的股票投资明细

#### 5.3.1 报告期末按公允价值占基金资产净值比例大小排序的前十名股票投资明细

序号	股票代码	股票名称	数量（股）	公允价值（元）	占基金资产净值比例（%）
1	600519	贵州茅台	47,800	81,398,620.00	9.26
2	000858	五粮液	440,000	67,544,400.00	7.68
3	600809	山西汾酒	269,940	66,156,895.20	7.53
4	000596	古井贡酒	220,000	57,200,000.00	6.51
5	000568	泸州老窖	280,000	51,685,200.00	5.88
6	000333	美的集团	800,000	51,376,000.00	5.85
7	01211	比亚迪股份	120,000	21,931,257.60	2.50
7	002594	比亚迪	80,000	16,244,800.00	1.85
8	600600	青岛啤酒	455,200	37,950,024.00	4.32
9	600690	海尔智家	1,000,000	24,950,000.00	2.84
9	06690	海尔智家	150,000	3,311,173.88	0.38
10	000625	长安汽车	1,600,000	26,880,000.00	3.06

### 5.4 报告期末按债券品种分类的债券投资组合

注：本基金本报告期末未持有债券。

### 5.5 报告期末按公允价值占基金资产净值比例大小排序的前五名债券投资明细

注：本基金本报告期末未持有债券。

### 5.6 报告期末按公允价值占基金资产净值比例大小排序的前十名资产支持证券投资 明细

注：本基金本报告期末未持有资产支持证券。

### 5.7 报告期末按公允价值占基金资产净值比例大小排序的前五名贵金属投资明细

注：本基金本报告期末未持有贵金属。

### 5.8 报告期末按公允价值占基金资产净值比例大小排序的前五名权证投资明细

注：本基金本报告期末未持有权证。

## 5.9 报告期末本基金投资的股指期货交易情况说明

### 5.9.1 报告期末本基金投资的股指期货持仓和损益明细

注：本基金本报告期末未持有股指期货。

### 5.9.2 本基金投资股指期货的投资政策

本基金在本报告期末未投资股指期货。

## 5.10 报告期末本基金投资的国债期货交易情况说明

### 5.10.1 本期国债期货投资政策

本基金在本报告期末未投资国债期货。

### 5.10.2 报告期末本基金投资的国债期货持仓和损益明细

注：本基金本报告期末未持有国债期货。

### 5.10.3 本期国债期货投资评价

本基金在本报告期末未投资国债期货。

## 5.11 投资组合报告附注

### 5.11.1 本基金投资的前十名证券的发行主体本期是否出现被监管部门立案调查，或在报告编制日前一年内受到公开谴责、处罚的情形

本基金投资的前十名证券的发行主体本期不存在被监管部门立案调查，或在报告编制日前一年内受到公开谴责、处罚的情形。

### 5.11.2 基金投资的前十名股票是否超出基金合同规定的备选股票库

本基金投资的前十名股票没有超出基金合同规定的备选股票库之外的情形。

### 5.11.3 其他资产构成

序号	名称	金额（元）
1	存出保证金	54,021.43
2	应收证券清算款	972,254.00
3	应收股利	-
4	应收利息	-
5	应收申购款	2,322.61
6	其他应收款	-
7	其他	-
8	合计	1,028,598.04

#### 5.11.4 报告期末持有的处于转股期的可转换债券明细

注：本基金本报告期末未持有处于转股期的可转换债券。

#### 5.11.5 报告期末前十名股票中存在流通受限情况的说明

注：本基金本报告期末前十名股票中不存在流通受限的情况。

#### 5.11.6 投资组合报告附注的其他文字描述部分

由于四舍五入的原因，比例的分项之和与合计可能有差异。

### § 6 开放式基金份额变动

单位：份

报告期期初基金份额总额	1,574,305,375.30
报告期期间基金总申购份额	1,340,166.48
减：报告期期间基金总赎回份额	-
报告期期间基金拆分变动份额（份额减少以“-”填列）	-
报告期期末基金份额总额	1,575,645,541.78

注：如有相应情况，总申购份额含红利再投、转换入份额，总赎回份额含转换出份额。

### § 7 基金管理人运用固有资金投资本基金情况

注：本基金的基金管理人于本报告期末运用固有资金投资本基金。

### § 8 影响投资者决策的其他重要信息

#### 8.1 报告期内单一投资者持有基金份额比例达到或超过 20%的情况

注：本基金本报告期内不存在持有基金份额比例达到或者超过 20%的单一投资者的情况。

#### 8.2 影响投资者决策的其他重要信息

无。

### § 9 备查文件目录

#### 9.1 备查文件目录

- 9.1.1 银华富饶精选三年持有期混合型证券投资基金募集申请获中国证监会注册的文件
- 9.1.2 《银华富饶精选三年持有期混合型证券投资基金基金合同》
- 9.1.3 《银华富饶精选三年持有期混合型证券投资基金招募说明书》
- 9.1.4 《银华富饶精选三年持有期混合型证券投资基金托管协议》

9.1.5 《银华基金管理股份有限公司开放式基金业务规则》

9.1.6 本基金管理人业务资格批件和营业执照

9.1.7 本基金托管人业务资格批件和营业执照

9.1.8 本报告期内本基金管理人在指定媒体上披露的各项公告

## 9.2 存放地点

上述备查文本存放在本基金管理人或基金托管人的办公场所。本报告存放在本基金管理人及托管人住所，供公众查阅、复制。

## 9.3 查阅方式

投资者可免费查阅，在支付工本费后，可在合理时间内取得上述文件的复制件或复印件。相关公开披露的法律文件，投资者还可在本基金管理人网站（[www.yhfund.com.cn](http://www.yhfund.com.cn)）查阅。

银华基金管理股份有限公司

2024 年 4 月 19 日