



交银施罗德沪港深价值精选灵活配置混合型
证券投资基金
(更新)招募说明书
(2023年第2号)

基金管理人：交银施罗德基金管理有限公司

基金托管人：中国农业银行股份有限公司

二〇二三年十一月

重要提示

交银施罗德沪港深价值精选灵活配置混合型证券投资基金（以下简称“本基金”）经2016年5月18日中国证券监督管理委员会（以下简称“中国证监会”）证监许可【2016】1085号文准予募集注册。本基金基金合同于2016年11月7日正式生效。

基金管理人保证招募说明书的内容真实、准确、完整。本招募说明书经中国证监会注册，但中国证监会对本基金募集的注册，并不表明其对本基金的价值和收益作出实质性判断或保证，也不表明投资于本基金没有风险。中国证监会不对基金的投资价值及市场前景等作出实质性判断或者保证。

基金管理人依照恪尽职守、诚实信用、勤勉尽责的原则管理和运用基金财产，但不保证投资本基金一定盈利，也不保证基金份额持有人的最低收益；因基金价格可升可跌，亦不保证基金份额持有人能全数取回其原本投资。

本基金投资于证券市场，基金净值会因为证券市场波动等因素产生波动。投资人在投资本基金前，需全面认识本基金产品的风险收益特征和产品特性，充分考虑自身的风险承受能力，理性判断市场，对投资本基金的意愿、时机、数量等投资行为作出独立决策。投资人根据所持有份额享受基金的收益，但同时也需承担相应的投资风险。投资本基金可能遇到的风险包括：因受到经济因素、政治因素、投资心理和交易制度等各种因素的影响而引起的市场风险；基金管理人在基金管理实施过程中产生的基金管理风险；流动性风险；交易对手违约风险；投资股指期货的特定风险；投资科创板股票的特定风险；投资本基金特有的其他风险等等。本基金是一只混合型基金，其风险和预期收益高于债券型基金和货币市场基金，低于股票型基金。属于承担较高风险、预期收益较高的证券投资基金品种。

投资有风险，投资人在投资本基金前应认真阅读本基金的招募说明书、基金合同、基金产品资料概要等信息披露文件。基金的过往业绩并不代表未来表现。基金管理人管理的其他基金的业绩并不构成对本基金业绩表现的保证。基金管理人提醒投资者基金投资的“买者自负”原则，在投资者作出投资决策后，基金运营状况与基金净值变化引致的投资风险，由投资者自行负责。

本基金投资沪港股票市场交易互联互通机制试点允许买卖的规定范围内的香

港联合交易所上市的股票（以下简称“港股通标的股票”），会面临港股通机制下因投资环境、投资标的、市场制度以及交易规则等差异带来的特有风险，包括港股市场股价波动较大的风险、汇率风险、港股通机制下交易日不连贯可能带来的风险等，具体请见本招募说明书“十七、风险揭示”章节。

基金名称仅表明基金可以通过港股通机制投资港股，基金资产对港股标的投资比例会根据市场情况、投资策略等发生较大的调整，存在不对港股进行投资的可能。

本基金可投资国内依法发行上市的存托凭证，基金净值可能受到存托凭证的境外基础证券价格波动影响，与存托凭证的境外基础证券、境外基础证券的发行人及境内外交易机制相关的风险可能直接或间接成为本基金风险。具体风险烦请查阅本招募说明书“风险揭示”章节内容。

本基金可根据投资策略需要或市场环境的变化，选择将部分基金资产投资于存托凭证或选择不将基金资产投资于存托凭证，基金资产并非必然投资存托凭证。

本招募说明书所载内容截止日为2023年11月02日，有关财务数据和净值表现截止日为2023年09月30日。本招募说明书所载的财务数据未经审计。

目 录

重要提示.....	1
一、绪言.....	4
二、释义.....	5
三、基金管理人.....	10
四、基金托管人.....	18
五、相关服务机构.....	21
六、基金的募集.....	53
七、基金合同的生效.....	54
八、基金份额的申购与赎回.....	55
九、基金的投资.....	68
十、基金的业绩.....	80
十一、基金的财产.....	82
十二、基金资产的估值.....	83
十三、基金收益与分配.....	88
十四、基金的费用与税收.....	90
十五、基金的会计与审计.....	93
十六、基金的信息披露.....	94
十七、风险揭示.....	100
十八、基金合同的变更、终止与基金财产的清算.....	109
十九、基金合同内容摘要.....	111
二十、托管协议的内容摘要.....	127
二十一、对基金份额持有人的服务.....	141
二十二、其他应披露事项.....	143
二十三、招募说明书的存放及查阅方式.....	146
二十四、备查文件.....	147

一、绪言

《交银施罗德沪港深价值精选灵活配置混合型证券投资基金招募说明书》(以下简称“本招募说明书”)依据《中华人民共和国证券投资基金法》(以下简称“《基金法》”)、《公开募集证券投资基金运作管理办法》(以下简称“《运作办法》”)、《证券投资基金销售管理办法》(以下简称“《销售办法》”)、《公开募集证券投资基金信息披露管理办法》(以下简称“《信息披露办法》”)、《公开募集开放式证券投资基金流动性风险管理规定》(以下简称“《流动性规定》”)和其他相关法律法规的规定以及《交银施罗德沪港深价值精选灵活配置混合型证券投资基金基金合同》(以下简称“基金合同”)编写。

基金管理人承诺本招募说明书不存在任何虚假记载、误导性陈述或者重大遗漏,并对其真实性、准确性、完整性承担法律责任。本基金是根据本招募说明书所载明的资料申请募集的。本基金管理人没有委托或授权任何其他人提供未在本招募说明书中载明的信息,或对本招募说明书作任何解释或者说明。

本招募说明书根据本基金的基金合同编写,并经中国证监会注册。基金合同是约定基金合同当事人之间权利、义务的法律文件。基金投资人自依基金合同取得基金份额,即成为基金份额持有人和基金合同的当事人,其持有基金份额的行为本身即表明其对基金合同的承认和接受,并按照《基金法》、基金合同及其他有关规定享有权利、承担义务。基金投资人欲了解基金份额持有人的权利和义务,应详细查阅基金合同。

二、释义

在本招募说明书中，除非文意另有所指，下列词语或简称具有如下含义：

- 1、基金或本基金：指交银施罗德沪港深价值精选灵活配置混合型证券投资基金
- 2、基金管理人或本基金管理人：指交银施罗德基金管理有限公司
- 3、基金托管人或本基金托管人：指中国农业银行股份有限公司
- 4、《基金合同》或基金合同：指《交银施罗德沪港深价值精选灵活配置混合型证券投资基金基金合同》及对基金合同的任何有效修订和补充
- 5、托管协议：指基金管理人与基金托管人就本基金签订之《交银施罗德沪港深价值精选灵活配置混合型证券投资基金托管协议》及对该托管协议的任何有效修订和补充
- 6、招募说明书或《招募说明书》或本招募说明书：指《交银施罗德沪港深价值精选灵活配置混合型证券投资基金招募说明书》及其更新
- 7、基金份额发售公告：指《交银施罗德沪港深价值精选灵活配置混合型证券投资基金基金份额发售公告》
- 8、基金产品资料概要：指《交银施罗德沪港深价值精选灵活配置混合型证券投资基金基金产品资料概要》及其更新
- 9、法律法规：指中国现行有效并公布实施的法律、行政法规、规范性文件、司法解释、行政规章以及其他对基金合同当事人有约束力的决定、决议、通知等
- 10、《基金法》：指《中华人民共和国证券投资基金法》及颁布机关对其不时做出的修订
- 11、《销售办法》：指《证券投资基金销售管理办法》及颁布机关对其不时做出的修订
- 12、《信息披露办法》：指《公开募集证券投资基金信息披露管理办法》及颁布机关对其不时做出的修订
- 13、《运作办法》：指《公开募集证券投资基金运作管理办法》及颁布机关对其不时做出的修订
- 14、《流动性规定》：指中国证监会2017年8月31日颁布、同年10月1日实施的《公开募集开放式证券投资基金流动性风险管理规定》及颁布机关对其不时做出的

修订

15、中国证监会：指中国证券监督管理委员会

16、银行业监督管理机构：指中国人民银行和/或中国银行业监督管理委员会

17、基金合同当事人：指受基金合同约束，根据基金合同享有权利并承担义务的法律主体，包括基金管理人、基金托管人和基金份额持有人

18、个人投资者：指依据有关法律法规规定可投资于证券投资基金的自然人

19、机构投资者：指依法可以投资证券投资基金的、在中华人民共和国境内合法登记并存续或经有关政府部门批准设立并存续的企业法人、事业法人、社会团体或其他组织

20、合格境外机构投资者：指符合《合格境外机构投资者境内证券投资管理暂行办法》及相关法律法规规定可以投资于在中国境内依法募集的证券投资基金的中国境外的机构投资者

21、人民币合格境外机构投资者：指按照《人民币合格境外机构投资者境内证券投资试点办法》及相关法律法规规定，运用来自境外的人民币资金进行中国境内证券投资的境外机构投资者

22、投资人或投资者：指个人投资者、机构投资者、合格境外机构投资者和人民币合格境外机构投资者以及法律法规或中国证监会允许购买证券投资基金的其他投资人的合称

23、基金份额持有人：指依基金合同和招募说明书合法取得基金份额的投资人

24、基金销售业务：指基金管理人或销售机构宣传推介基金，发售基金份额，办理基金份额的申购、赎回、转换、转托管及定期定额投资等业务

25、销售机构：指交银施罗德基金管理有限公司以及符合《销售办法》和中国证监会规定的其他条件，取得基金销售业务资格并与基金管理人签订了基金销售服务协议，办理基金销售业务的机构

26、登记业务：指基金登记、存管、过户、清算和结算业务，具体内容包括投资人基金账户的建立和管理、基金份额登记、基金销售业务的确认、清算和结算、代理发放红利、建立并保管基金份额持有人名册和办理非交易过户等

27、登记机构：指办理登记业务的机构。基金的登记机构为交银施罗德基金管理有限公司或接受交银施罗德基金管理有限公司委托办理登记业务的机构

28、基金账户：指登记机构为投资人开立的、记录其持有的、基金管理人所管

理的基金份额余额及其变动情况的账户

29、基金交易账户：指销售机构为投资人开立的、记录投资人通过该销售机构办理认购、申购、赎回、转换及转托管等业务而引起的基金份额变动及结余情况的账户

30、基金合同生效日：指基金募集达到法律法规规定及基金合同规定的条件，基金管理人向中国证监会办理基金备案手续完毕，并获得中国证监会书面确认的日期

31、基金合同终止日：指基金合同规定的基金合同终止事由出现后，基金财产清算完毕，清算结果报中国证监会备案并予以公告的日期

32、基金募集期：指自基金份额发售之日起至发售结束之日止的期间，最长不得超过3个月

33、存续期：指基金合同生效至终止之间的不定期期限

34、工作日：指上海证券交易所、深圳证券交易所的正常交易日

35、T日：指销售机构在规定时间受理投资人申购、赎回或其他业务申请的开放日

36、T+n日：指自T日起第n个工作日(不包含T日)

37、开放日：指为投资人办理基金份额申购、赎回或其他业务的工作日(若该工作日为非港股通交易日，则本基金不开放)

38、开放时间：指开放日基金接受申购、赎回或其他交易的时间段

39、《业务规则》：指《中国证券登记结算有限责任公司开放式证券投资基金及证券公司集合资产管理计划份额登记及资金结算业务指南》及其后修订，是规范基金管理人管理的开放式证券投资基金登记方面的业务规则，由基金管理人 and 投资人共同遵守

40、认购：指在基金募集期内，投资人根据基金合同和招募说明书的规定申请购买基金份额的行为

41、申购：指基金合同生效后，投资人根据基金合同和招募说明书的规定申请购买基金份额的行为

42、赎回：指基金合同生效后，基金份额持有人按基金合同和招募说明书规定的条件要求将基金份额兑换为现金的行为

43、基金转换：指基金份额持有人按照基金合同和基金管理人届时有效公告规

定的条件，申请将其持有基金管理人管理的、某一基金的基金份额转换为基金管理人管理的其他基金基金份额的行为

44、转托管：指基金份额持有人在本基金的不同销售机构之间实施的变更所持基金份额销售机构的操作

45、定期定额投资计划：指投资人通过有关销售机构提出申请，约定每期申购日、扣款金额及扣款方式，由指定的销售机构在投资人指定银行账户内自动完成扣款并于每期约定的申购日受理基金申购申请的一种投资方式

46、巨额赎回：指本基金单个开放日，基金净赎回申请（赎回申请份额总数加上基金转换中转出申请份额总数后扣除申购申请份额总数及基金转换中转入申请份额总数后的余额）超过上一开放日基金总份额的10%的情形

47、元：指人民币元

48、基金收益：指基金投资所得红利、股息、债券利息、买卖证券价差、银行存款利息、已实现的其他合法收入及因运用基金财产带来的成本和费用的节约

49、基金资产总值：指基金拥有的各类有价证券、股指期货合约、银行存款本息、基金应收申购款及其他资产的价值总和

50、基金资产净值：指基金资产总值减去基金负债后的价值

51、基金份额净值：指计算日基金资产净值除以计算日基金份额总数

52、基金资产估值：指计算评估基金资产和负债的价值，以确定基金资产净值和基金份额净值的过程

53、沪港股票市场交易互联互通机制：简称沪港通，是指上海证券交易所和香港联合交易所有限公司（以下简称香港联合交易所）建立技术连接，使内地和香港投资者可以通过当地证券公司或经纪商买卖规定范围内的对方交易所上市的股票，包括沪股通和港股通两部分

54、港股通：指内地投资者委托内地证券公司，经由境内证券交易所设立的证券交易服务公司，向香港联合交易所进行申报，买卖规定范围内的香港联合交易所上市的股票

55、流动性受限资产：指由于法律法规、监管、合同或操作障碍等原因无法以合理价格予以变现的资产，包括但不限于到期日在10个交易日以上的逆回购与银行定期存款（含协议约定有条件提前支取的银行存款）、停牌股票、流通受限的新股及非公开发行股票、资产支持证券、因发行人债务违约无法进行转让或交易的债券

等

56、指定媒介：指中国证监会指定的用以进行信息披露的全国性报刊及指定互联网网站（包括基金管理人网站、基金托管人网站、中国证监会基金电子披露网站）等媒介

57、不可抗力：指基金合同当事人不能预见、不能避免且不能克服的客观事件

三、基金管理人

(一) 基金管理人概况

名称：交银施罗德基金管理有限公司

住所：中国(上海)自由贸易试验区银城中路188号交通银行大楼二层（裙）

办公地址：上海市浦东新区世纪大道8号国金中心二期21-22楼

邮政编码：200120

法定代表人：阮红

成立时间：2005年8月4日

注册资本：2亿元人民币

存续期间：持续经营

联系人：郭佳敏

电话：(021) 61055050

传真：(021) 61055034

交银施罗德基金管理有限公司（以下简称“公司”）经中国证监会证监基金字[2005]128号文批准设立。公司股权结构如下：

股东名称	股权比例
交通银行股份有限公司（以下使用全称或其简称“交通银行”）	65%
施罗德投资管理有限公司	30%
中国国际海运集装箱（集团）股份有限公司	5%

(二) 主要成员情况

1、基金管理人董事会成员

阮红女士，董事长，博士。历任交通银行办公室副处长、处长，交通银行海外机构管理部副总经理、总经理，交通银行上海分行副行长，交通银行资产托管部总经理，交通银行投资管理部总经理，交银施罗德基金管理有限公司总经理。

童洁萍女士，董事，硕士。现任交通银行总行个人金融业务部副总经理。历任交通银行南京分行个人金融业务部副高级经理、江苏省分行个人金融业务部副总经

理、总经理、玄武支行行长。

王贤家先生，董事，学士。现任交通银行总行风险管理部/内控案防办 副总经理。历任交通银行总行国际业务部外汇资金处交易员、澳门分行资金部主管、总行金融市场部债券投资部副高级经理、外汇交易部高级经理。

谢卫先生，董事，总经理，博士，高级经济师。现任交银施罗德基金管理有限公司总经理，兼任交银施罗德资产管理(香港)有限公司董事长、交银施罗德资产管理有限公司董事长。历任中央财经大学教师，中国社会科学院财贸所助理研究员，中国电力信托投资公司基金部副总经理，中国人保信托投资公司证券部副总经理、总经理，北京证券营业部总经理、证券总部副总经理兼北方部总经理，富国基金管理有限公司副总经理，交银施罗德基金管理有限公司副总经理。

杜伟麒(Chris Durack)先生，董事，硕士。现任施罗德投资亚太区行政总裁。历任施罗德投资澳大利亚董事兼产品及分销主管、香港行政总裁兼亚太区机构业务主管、澳大利亚行政总裁兼亚太区联席主管等职。

章骏翔先生，副董事长，硕士，美国特许金融分析师(CFA)持证人。现任施罗德投资管理(香港)有限公司亚洲投资风险主管。历任渣打银行(香港)交易风险监控，华宝兴业基金管理有限公司风险管理部总经理，法国安盛投资管理(香港)有限公司亚洲风险经理等职。

郝爱群女士，独立董事，学士。历任人民银行稽核司副处长、处长，合作司调研员，非银司副巡视员、副司长，银监会非银部副主任，银行监管一部副主任、巡视员，汇金公司派出董事。

张子学先生，独立董事，博士。现任中国政法大学民商经济法学院教授，兼任基金业协会自律监察委员会委员。历任证监会办公厅副处长、上市公司监管部处长、行政处罚委员会专职委员、副主任审理员，兼任证监会上市公司并购重组审核委员会委员、行政复议委员会委员。

黎建强先生，独立董事，博士，教育部长江学者讲座教授。现任香港大学工业工程系荣誉教授，亚洲风险及危机管理协会主席，兼任深交所上市的中联重科集团独立非执行董事。历任香港城市大学管理科学讲座教授，湖南省政协委员并兼任湖南大学工商管理学院院长。

2、基金管理人监事会成员

梅津芝女士，监事长，学士。高级经济师、审计师。现任交通银行工会办公室

主任。历任交通银行山西省分行个人金融业务部高级经理，交通银行山西省分行副行长，交通银行个人金融业务部副总经理、私人银行部总经理。

林凯珊女士，监事，硕士。现任施罗德投资管理（香港）有限公司中国内地及中国香港法律部主管。历任香港证券及期货事务监察委员会发牌科经理、的近律师行律师。

刘峥先生，监事，硕士。现任交银施罗德基金管理有限公司综合管理部总经理。历任交通银行上海市分行管理培训生，交通银行总行战略投资部高级投资并购经理，交银施罗德基金管理有限公司总裁办公室高级综合管理经理、副总经理。

黄伟峰先生，监事，硕士。现任交银施罗德基金管理有限公司市场总监、高级专家。历任平安人寿保险公司上海分公司行政督导、营销管理经理，交银施罗德基金管理有限公司行政部总经理助理、西部营销中心总经理、机构理财部（上海）总经理兼产品开发部总经理。

3、基金管理人高级管理人员

谢卫先生，总经理。简历同上。

印皓女士，副总经理，硕士。历任交通银行研究开发部副主管体改规划员，交通银行市场营销部副主管市场规划员、主管市场规划员，交通银行公司业务部副高级经理、高级经理，交通银行机构业务部高级经理、总经理助理、副总经理，交银施罗德资产管理有限公司董事长。

余川女士，督察长，硕士，兼任交银施罗德资产管理有限公司董事。历任华泰证券有限责任公司综合发展部高级经理、投资银行部项目经理，银河基金管理有限公司监察部总监，交银施罗德基金管理有限公司监察稽核部总经理、监察风控副总监、投资运营总监。

马俊先生，副总经理，硕士。历任交通银行总行投资管理部高级投资分析、副高级经理，交银施罗德基金管理有限公司总裁办公室总经理、研究部副总经理、研究总监、综合管理部总经理。

4、本基金基金经理

陈俊华女士：基金经理。上海交通大学金融学硕士，18年证券投资行业从业经验。2005年至2006年任国泰君安证券研究部研究员，2007年至2015年任中国国际金融有限公司研究部公用事业组负责人。2015年加入交银施罗德基金管理有限公司，现任跨境投资副总监、基金经理。曾任交银施罗德全球自然资源证券投资基金

(2015年11月21日至2019年09月19日)的基金经理。现任交银施罗德环球精选价值证券投资基金(2015年11月21日至今)、交银施罗德沪港深价值精选灵活配置混合型证券投资基金(2016年11月07日至今)、交银施罗德核心资产混合型证券投资基金(2019年01月18日至今)、交银施罗德鸿光一年持有期混合型证券投资基金(2021年03月08日至今)、交银施罗德鸿福六个月持有期混合型证券投资基金(2021年03月30日至今)、交银施罗德鸿信一年持有期混合型证券投资基金(2021年08月06日至今)、交银施罗德鸿泰一年持有期混合型证券投资基金(2021年11月24日至今)的基金经理。

5、投资决策委员会成员

委员：谢卫（总经理）

马俊（副总经理、研究总监）

王少成（权益投资总监、基金经理）

于海颖（固定收益（公募）投资总监、基金经理）

王崇（权益投资副总监、权益部一级专家、基金经理）

上述人员之间无近亲属关系，上述各项人员信息更新截止日为2023年11月02日，期后变动（如有）敬请关注基金管理人发布的相关公告。

（三）基金管理人的职责

1、依法募集资金，办理或者委托经中国证监会认定的其他机构办理基金份额的发售、申购、赎回和登记事宜；

2、办理基金备案手续；

3、对所管理的不同基金财产分别管理、分别记账，进行证券投资；

4、按照基金合同的约定确定基金收益分配方案，及时向基金份额持有人分配收益；

5、进行基金会计核算并编制基金财务会计报告；

6、编制季度报告、中期报告和年度报告；

7、计算并公告基金净值信息，确定基金份额申购、赎回价格；

8、办理与基金财产管理业务活动有关的信息披露事项；

9、按照规定召集基金份额持有人大会；

10、保存基金财产管理业务活动的记录、账册、报表和其他相关资料；

11、以基金管理人名义，代表基金份额持有人利益行使诉讼权利或者实施其他

法律行为;

12、有关法律法规和中国证监会规定的其他职责。

(四) 基金管理人的承诺

1、基金管理人承诺不从事违反《中华人民共和国证券法》的行为，并承诺建立健全内部控制制度，采取有效措施，防止违反《中华人民共和国证券法》行为的发生;

2、基金管理人承诺不从事违反《基金法》的行为，并承诺建立健全内部风险控制制度，采取有效措施，防止下列行为的发生:

(1) 将基金管理人固有财产或者他人财产混同于基金财产从事证券投资;

(2) 不公平地对待管理的不同基金财产;

(3) 利用基金财产为基金份额持有人以外的第三人牟取利益;

(4) 向基金份额持有人违规承诺收益或者承担损失;

(5) 侵占、挪用基金财产;

(6) 泄露因职务便利获取的未公开信息、利用该信息从事或者明示、暗示他人从事相关的交易活动;

(7) 玩忽职守，不按照规定履行职责;

(8) 法律、行政法规和中国证监会禁止的其他行为。

3、基金管理人承诺严格遵守基金合同，并承诺建立健全内部控制制度，采取有效措施，防止违反基金合同行为的发生;

4、基金管理人承诺加强人员管理，强化职业操守，督促和约束员工遵守国家有关法律法规及行业规范，诚实信用、勤勉尽责;

5、基金管理人承诺不从事其他法规规定禁止从事的行为。

(五) 基金经理承诺

1、依照有关法律法规和基金合同的规定，本着谨慎的原则为基金份额持有人谋取最大利益;

2、不利用职务之便为自己、受雇人或任何第三者谋取利益;

3、不泄露在任职期间知悉的有关证券、基金的商业秘密，尚未依法公开的基金投资内容、基金投资计划等信息，或利用该信息从事或者明示、暗示他人从事相关的交易活动;

4、不以任何形式为其他组织或个人进行证券交易。

(六) 基金管理人的内部控制制度

1、风险管理的原则

(1) 全面性原则

公司风险管理必须覆盖公司的所有部门和岗位，渗透各项业务过程和业务环节。

(2) 独立性原则

公司设立独立的风险管理部，风险管理部保持高度的独立性和权威性，负责对公司各部门风险控制工作进行监督和检查。

(3) 相互制约原则

公司及各部门在内部组织结构的设计上要形成一种相互制约的机制，建立不同岗位之间的制衡体系。

(4) 定性和定量相结合原则

建立完备的风险管理指标体系，使风险管理更具客观性和操作性。

2、风险管理和内部风险控制体系结构

公司的风险管理体系结构是一个分工明确、相互牵制的组织结构，由最高管理层对风险管理负最终责任，各个业务部门负责本部门的风险评估和监控，风险管理部负责监察公司的风险管理措施的执行。具体而言，包括如下组成部分：

(1) 董事会

负责制定公司的风险管理政策，对风险管理负完全的和最终的责任。

(2) 监事会

是公司常设的监事机构，对股东会负责。监事会对公司财务、公司董事、总经理及其他高级管理人员进行监督。

(3) 合规审核及风险管理委员会

作为董事会下的专业委员会之一，对公司内部控制制度、监察稽核制度进行检查评估；审查公司财务，对公司内部管理制度、投资决策程序和运作流程进行合规性审议；对公司资产与基金资产的经营进行评估。

(4) 风险控制委员会

作为总经理下设的专业委员会之一，风险控制委员会负责拟定公司风险管理战略及政策，制定灾难复原计划及紧急情况处理制度，确保公司风险控制符合标准，就潜在风险与相关部门协调，审阅公司审计报告及监察情况。

(5) 督察长

独立行使督察权利；直接对董事会负责；就内部控制制度和执行情况独立地履行检查、评价、报告、建议职能；定期和不定期地向董事会报告公司内部控制执行情况。

(6) 风险管理部

风险管理部负责制定公司风险管理政策和防范及控制措施，组织执行，并为每一个部门的风险管理系统的发展提供协助，汇总公司业务所有的风险信息，独立识别、评估各类风险，提出风险控制建议，使公司在一种风险管理和控制的环境中实现业务目标。

(7) 审计部

审计部负责按照公司要求，根据国家法律法规及行业规范，结合公司战略发展及管理目标，对公司内部控制体系的适当性及运行的效果和效率进行独立评价，协助促进公司风险管理、控制和治理过程的完善，实现合规经营目标。

(8) 法律合规部

法律合规部负责公司的法律、合规事务及协调实施信息披露事务，依法维护公司合法权益，评估并处理公司运营中发生的法律、合规及信息披露相关问题，及时向公司管理层及全体员工传达法规及监管要求。

(9) 业务部门

风险管理是每一个业务部门首要的责任。部门经理对本部门的风险负全部责任，负责履行公司的风险管理程序，负责本部门的风险管理系统的开发、执行和维护，用于识别、监控和降低风险。

3、风险管理和内部风险控制的措施

(1) 建立内控体系，完善内控制度

公司建立、健全了内控体系，通过高管人员关于内控的明确分工，确保各项业务活动有恰当的组织授权，确保监察活动独立，并得到高管人员的支持，同时置备操作手册，并定期更新。

(2) 建立相互分离、相互制衡的内控机制

建立、健全了各项制度，做到基金经理分开，投资决策分开，基金交易集中，形成不同部门、不同岗位之间的制衡机制，从制度上减少和防范风险。

(3) 建立、健全岗位责任制

建立、健全了岗位责任制，使每个员工都明确自己的任务、职责，并及时将各自工作领域中的风险隐患上报，以防范和减少风险。

(4) 建立风险分类、识别、评估、报告、提示程序

建立了风险评估机制，通过适合的程序，确认和评估与公司运作有关的风险；公司建立了自下而上的风险报告程序，对风险隐患进行层层汇报，使各个层次的人员及时掌握风险状况，从而以最快速度作出决策。

(5) 建立有效的内部监控系统

建立了足够、有效的内部监控系统，如电脑预警系统、投资监控系统，对可能出现的各种风险进行全面和实时的监控。

(6) 使用数量化的风险管理手段

采取数量化、技术化的风险控制手段，建立数量化的风险管理模型，用以提示指数趋势、行业及个股的风险，以便公司及时采取有效的措施，对风险进行分散、控制和规避，尽可能地减少损失。

(7) 提供足够的培训

制定了完整的培训计划，为所有员工提供足够和适当的培训，使员工明确其职责所在，控制风险。

四、基金托管人

(一) 基金托管人情况

1、基本情况

名称：中国农业银行股份有限公司（简称中国农业银行）

住所：北京市东城区建国门内大街69号

办公地址：北京市西城区复兴门内大街28号凯晨世贸中心东座

法定代表人：谷澍

成立日期：2009年1月15日

批准设立机关和批准设立文号：中国银监会银监复[2009]13号

基金托管资格批文及文号：中国证监会证监基字[1998]23号

注册资本：34,998,303.4万元人民币

存续期间：持续经营

联系电话：010-66060069

传真：010-68121816

联系人：秦一楠

中国农业银行股份有限公司是中国金融体系的重要组成部分，总行设在北京。经国务院批准，中国农业银行整体改制为中国农业银行股份有限公司并于2009年1月15日依法成立。中国农业银行股份有限公司承继原中国农业银行全部资产、负债、业务、机构网点和员工。中国农业银行网点遍布中国城乡，成为国内网点最多、业务辐射范围最广，服务领域最广，服务对象最多，业务功能齐全的大型国有商业银行之一。在海外，中国农业银行同样通过自己的努力赢得了良好的信誉，每年位居《财富》世界500强企业之列。作为一家城乡并举、联通国际、功能齐备的大型国有商业银行，中国农业银行一贯秉承以客户为中心的经营理念，坚持审慎稳健经营、可持续发展，立足县域和城市两大市场，实施差异化竞争策略，着力打造“伴你成长”服务品牌，依托覆盖全国的分支机构、庞大的电子化网络和多元化的金融产品，致力为广大客户提供优质的金融服务，与广大客户共创价值、共同成长。

中国农业银行是中国第一批开展托管业务的国内商业银行，经验丰富，服务优质，业绩突出，2004年被英国《全球托管人》评为中国“最佳托管银行”。2007年

中国农业银行通过了美国SAS70内部控制审计，并获得无保留意见的SAS70审计报告。自2010年起中国农业银行连续通过托管业务国际内控标准（ISAE3402）认证，表明了独立公正第三方对中国农业银行托管服务运作流程的风险管理、内部控制的健全有效性的全面认可。中国农业银行着力加强能力建设，品牌声誉进一步提升，在2010年首届“‘金牌理财’TOP10颁奖盛典”中成绩突出，获“最佳托管银行”奖。2010年再次荣获《首席财务官》杂志颁发的“最佳资产托管奖”。2012年荣获第十届中国财经风云榜“最佳资产托管银行”称号；2013年至2017年连续荣获上海清算所授予的“托管银行优秀奖”和中央国债登记结算有限责任公司授予的“优秀托管机构奖”称号；2015年、2016年荣获中国银行业协会授予的“养老金业务最佳发展奖”称号；2018年荣获中国基金报授予的公募基金20年“最佳基金托管银行”奖；2019年荣获证券时报授予的“2019年度资产托管银行天玑奖”称号；2020年被美国《环球金融》评为中国“最佳托管银行”；2021年荣获全国银行间同业拆借中心首次设立的“银行间本币市场优秀托管行”奖；2022年在权威杂志《财资》年度评选中首次荣获“中国最佳保险托管银行”。

中国农业银行证券投资基金托管部于1998年5月经中国证监会和中国人民银行批准成立，目前内设风险合规部/综合管理部、业务管理部、客户一部、客户二部、客户三部、客户四部、系统与信息管理部、营运管理部、营运一部、营运二部，拥有先进的安全防范设施和基金托管业务系统。

2、主要人员情况

中国农业银行托管业务部现有员工近283名，其中具有高级职称的专家60名，服务团队成员专业水平高、业务素质好、服务能力强，高级管理层均有20年以上金融从业经验和高级技术职称，精通国内外证券市场的运作。

3、基金托管业务经营情况

截止到2023年9月30日，中国农业银行托管的封闭式证券投资基金和开放式证券投资基金共831只。

（二）基金托管人的内部风险控制制度说明

1、内部控制目标

严格遵守国家有关托管业务的法律法规、行业监管规章和行内有关管理规定，守法经营、规范运作、严格监察，确保业务的稳健运行，保证基金财产的安全完整，确保有关信息的真实、准确、完整、及时，保护基金份额持有人的合法权益。

2、内部控制组织结构

风险管理委员会总体负责中国农业银行的风险管理与内部控制工作，对托管业务风险管理和内部控制工作进行监督和评价。托管业务部专门设置了风险管理处，配备了专职内控监督人员负责托管业务的内控监督工作，独立行使监督稽核职权。

3、内部控制制度及措施

具备系统、完善的制度控制体系，建立了管理制度、控制制度、岗位职责、业务操作流程，可以保证托管业务的规范操作和顺利进行；业务人员具备从业资格；业务管理实行严格的复核、审核、检查制度，授权工作实行集中控制，业务印章按规程保管、存放、使用，账户资料严格保管，制约机制严格有效；业务操作区专门设置，封闭管理，实施音像监控；业务信息由专职信息披露人负责，防止泄密；业务实现自动化操作，防止人为事故的发生，技术系统完整、独立。

(三) 基金托管人对基金管理人运作基金进行监督的方法和程序

基金托管人通过参数设置将《基金法》、《运作办法》、基金合同、托管协议规定的投资比例和禁止投资品种输入监控系统，每日登录监控系统监督基金管理人的投资运作，并通过基金资金账户、基金管理人的投资指令等监督基金管理人的其他行为。

当基金出现异常交易行为时，基金托管人应当针对不同情况进行以下方式的处理：

- 1、电话提示。对媒体和舆论反映集中的问题，电话提示基金管理人；
- 2、书面警示。对本基金投资比例接近超标、资金头寸不足等问题，以书面方式对基金管理人进行提示；
- 3、书面报告。对投资比例超标、清算资金透支以及其他涉嫌违规交易等行为，书面提示有关基金管理人并报中国证监会。

五、相关服务机构

(一) 基金份额销售机构

1、直销机构

本基金直销机构为本公司直销柜台以及本公司的网上直销交易平台(网站及APP,下同)。

机构名称: 交银施罗德基金管理有限公司

住所: 中国(上海)自由贸易试验区银城中路188号交通银行大楼二层(裙)

办公地址: 上海市浦东新区世纪大道8号国金中心二期21-22楼

法定代表人: 阮红

成立时间: 2005年8月4日

电话: (021) 61055724

传真: (021) 61055054

联系人: 傅鲸

客户服务电话: 400-700-5000(免长途话费), (021) 61055000

网址: www.fund001.com

个人投资者可以通过基金管理人网上直销交易平台办理开户、本基金的申购、赎回、定期定额投资等业务,具体交易细则请参阅基金管理人网站。

网上直销交易平台网址: www.fund001.com。

2、代销机构

(1) 名称: 交通银行股份有限公司

住所: 上海市浦东新区银城中路188号

办公地址: 上海市浦东新区银城中路188号

法定代表人: 任德奇

电话: (021) 58781234

传真: (021) 58408483

联系人: 范瑞波

客户服务电话: 95559

网址: www.bankcomm.com

(2) 名称: 招商银行股份有限公司

住所：深圳市福田区深南大道7088号

办公地址：深圳市福田区深南大道7088号

法定代表人：缪建民

电话：(0755) 83198888

传真：(0755) 83195109

联系人：季平伟

客户服务电话：95555

网址：www.cmbchina.com

(3) 名称：江苏常熟农村商业银行股份有限公司

住所：江苏省常熟市新世纪大道58号

办公地址：江苏省常熟市新世纪大道58号

法定代表人：宋建明

联系电话：(0512) 52909128

传真：(0512) 52909122

联系人：黄晓

客户服务电话：962000

网址：www.csrcbank.com

(4) 名称：中国农业银行股份有限公司

住所：北京市东城区建国门内大街69号

办公地址：北京市西城区复兴门内大街28号凯晨世贸中心东座

法定代表人：周慕冰

联系电话：010-66060069

传真：010-68121816

联系人：贺倩

客户服务电话：95599

网址：www.abchina.com

(5) 名称：宁波银行股份有限公司

住所：宁波市江东区中山东路294号

法定代表人：陆华裕

电话：(021) 63586210

传真：(021) 63586215

联系人：胡技勋

客户服务电话：96528（上海地区962528）

网址：www.nbc.com.cn

(6) 名称：平安银行股份有限公司

注册地址：深圳市罗湖区深南东路5047号

办公地址：深圳市深南东路5047号

法定代表人：谢永林

电话：0755-22166574

传真：0755-82080406

联系人：赵杨

客服电话：95511-3或95501

网址：bank.pingan.com

(7) 名称：中国光大银行股份有限公司

住所：北京市西城区太平桥大街25号、甲25号中国光大中心

办公地址：北京市西城区太平桥大街25号、甲25号中国光大中心

法定代表人：李晓鹏

电话：(010) 63639681

传真：(010) 63639709

联系人：刘昭宇

客户服务电话：95595

网址：www.cebbank.com

(8) 名称：中国银河证券股份有限公司

住所：北京市西城区金融大街35号国际企业大厦C座

办公地址：北京市西城区金融大街35号国际企业大厦C座

法定代表人：陈共炎

电话：010-83574507

联系人：辛国政

客户服务电话：400-888-8888

网址：www.chinastock.com.cn

(9) 名称：华福证券有限责任公司

住所：福州市五四路157号新天地大厦7、8层

办公地址：福州市五四路新天地大厦7至10层

法定代表人：黄金琳

电话：(0591) 87383623

传真：(0591) 87383610

客户服务电话：(0591) 96326

网址：www.hfzq.com.cn

(10) 名称：中信建投证券股份有限公司

住所：北京市朝阳区安立路66号4号楼

办公地址：北京市朝阳区门内大街188号

法定代表人：王常青

电话：(010) 85130588

传真：(010) 65182261

联系人：魏明

客户服务电话：95587

网址：www.csc108.com

(11) 名称：兴业证券股份有限公司

住所：福州市湖东路268号

办公地址：上海市浦东新区长柳路36号

法定代表人：杨华辉

电话：021-38565547

联系人：乔琳雪

网址：www.xyzq.com.cn

客户服务电话：95562

(12) 名称：华龙证券股份有限公司

住所：兰州市城关区东岗西路638号财富中心

办公地址：兰州市城关区东岗西路638号财富中心

法定代表人：李晓安

电话：(0931) 4890208

传真：(0931) 4890628

联系人：李昕田

客户服务电话：4006898888、(0931) 4890208

网址：www.hlzqgs.com

(13) 名称：长江证券股份有限公司

住所：武汉市新华路特8号长江证券大厦

办公地址：武汉市新华路特8号长江证券大厦

法定代表人：胡运钊

电话：(027) 65799999

传真：(027) 85481900

联系人：李良

客户服务电话：95579或4008-888-999

网址：www.95579.com

(14) 名称：国新证券股份有限公司

住所：北京市西城区金融大街8号

办公地址：北京市西城区金融大街8号

法定代表人：宋德清

电话：(010) 58568235

传真：(010) 58568062

联系人：黄恒

客户服务电话：(010) 58568118

网址：www.crsec.com.cn

(15) 名称：西南证券股份有限公司

住所：重庆市江北区桥北苑8号

办公地址：重庆市江北区桥北苑8号西南证券大厦

法定代表人：吴坚

电话：(023) 63786141

传真：(023) 63786212

联系人：张煜

客户服务电话：95355、400-809-6096

网址: www.swsc.com.cn

(16) 名称: 信达证券股份有限公司

住所: 北京市西城区闹市口大街9号院1号楼信达金融中心

办公地址: 北京市西城区闹市口大街9号院1号楼信达金融中心

法定代表人: 张志刚

电话: (010) 63081000

传真: (010) 63081344

联系人: 尹旭航

客户服务电话: 95321

网址: www.cindasc.com

(17) 名称: 渤海证券股份有限公司

住所: 天津经济技术开发区第二大街42号写字楼101室

办公地址: 天津市南开区宾水西道8号

法定代表人: 安志勇

电话: (022) 28451991

传真: (022) 28451892

联系人: 蔡霆

客户服务电话: 956066

网址: www.ewww.com.cn

(18) 名称: 国金证券股份有限公司

住所: 四川省成都市东城根上街95号

办公地址: 成都市东城根上街95号

法定代表人: 冉云

电话: (028) 86690057, (028) 86690058

传真: (028) 86690126

联系人: 刘婧漪 贾鹏

客户服务电话: 95310

网址: www.gjq.com.cn

(19) 名称: 国都证券股份有限公司

住所: 北京市东城区东直门南大街3号国华投资大厦9层10层

办公地址：北京市东城区东直门南大街3号国华投资大厦9层10层

法定代表人：王少华

客户服务电话：400-818-8118

网址：www.guodu.com

(20) 名称：平安证券股份有限公司

住所：深圳市福田区金田路大中华国际交易广场裙楼8楼

办公地址：深圳市福田区金田路大中华国际交易广场裙楼8楼(518048)

法定代表人：杨宇翔

电话：(0755) 22627802

传真：(0755) 82400862

联系人：郑舒丽

客户服务电话：95511-8

网址：www.pingan.com

(21) 名称：中信证券(山东)有限责任公司

住所：青岛市崂山区深圳路222号1号楼2001

办公地址：青岛市市南区东海西路28号龙翔广场东座5层

法定代表人：姜晓林

电话：0531-89606166

传真：0532-85022605

联系人：焦刚

客户服务电话：95548

网址：sd.citics.com

(22) 名称：中泰证券股份有限公司

住所：山东省济南市市中区经七路86号

办公地址：山东省济南市市中区经七路86号

法定代表人：李玮

电话：(0531) 68889155

传真：(0531) 68889752

联系人：许曼华

客户服务电话：95538

网址: www.zts.com.cn

(23) 名称: 中国国际金融股份有限公司

住所: 北京建国门外大街1号国贸大厦2座27层及28层

办公地址: 北京建国门外大街1号国贸大厦2座27层及28层

法定代表人: 毕明建

电话: (010) 65051166

传真: (010) 85679203

联系人: 杨涵宇

网址: www.cicc.com.cn

(24) 名称: 招商证券股份有限公司

住所: 深圳市福田区福田街道福华一路111号

办公地址: 深圳市福田区益田路江苏大厦A座38-45层

法定代表人: 霍达

电话: (0755) 82943666

传真: (0755) 82943636

联系人: 黄婵君

客户服务电话: 400-8888-111, 95565

网址: www.newone.com.cn

(25) 名称: 安信证券股份有限公司

住所: 深圳市福田区金田路4018号安联大厦35层、28层A02单元

办公地址: 深圳市福田区金田路4018号安联大厦35层、28层A02单元

法定代表人: 黄炎勋

电话: (0755) 82558305

传真: (0755) 82558355

联系人: 陈剑虹

客户服务电话: 400-800-1001

网址: www.essence.com.cn

(26) 名称: 中信证券股份有限公司

住所: 广东省深圳市福田区中心三路8号卓越时代广场(二期)北座

办公地址: 北京市朝阳区亮马桥路48号中信证券大厦

法定代表人：张佑君

电话：010-60838888

客服电话：95548

网址：www.cs.ecitic.com

(27) 名称：华西证券股份有限公司

住所：四川省成都市高新区天府二街198号华西证券大厦

办公地址：四川省成都市高新区天府二街198号华西证券大厦

法定代表人：杨炯洋

电话：(028) 86135991

传真：(028) 86150400

联系人：周志茹

客户服务电话：95584

网址：www.hx168.com.cn

(28) 名称：东莞证券股份有限公司

住所：广东省东莞市莞城区可园南路一号

办公地址：广东省东莞市莞城区可园南路一号

电话：(0769) 22115712

传真：(0769) 22115712

联系人：李荣

客户服务电话：95328

网址：www.dgzq.com

(29) 名称：第一创业证券股份有限公司

住所：深圳市罗湖区笋岗路12号中民时代广场 B 座25、26层

办公地址：深圳市罗湖区笋岗路12号中民时代广场 B 座25、26层

法定代表人：刘学民

电话：(0755) 25832852

传真：(0755) 25831718

联系人：崔国良

客户服务电话：4008881888

网址：www.firstcapital.com.cn

(30) 名称：财通证券股份有限公司

注册地址：杭州市杭大路15号嘉华国际商务中心201、501、502、1103、1601-1615、1701-1716

办公地址：杭州市杭大路15号嘉华国际商务中心201、501、502、1103、1601-1615、1701-1716

法定代表人：沈继宁

电话：0571-87789160

联系人：陶志华

客户服务电话：95336, 40086-96336

网址：www.ctsec.com

(31) 名称：东方财富证券股份有限公司

住所：西藏自治区拉萨市柳梧新区国际总部城10栋楼

办公地址：上海市徐汇区宛平南路88号东方财富大厦

法定代表人：徐伟琴

电话：(021) 021-23586603

传真：(021) 021-23586860

联系人：付佳

客户服务电话：95357

网址：<http://www.18.cn>

(32) 名称：德邦证券有限责任公司

住所：上海市普陀区曹杨路510号南半幢9楼

办公地址：上海市福山路500号城建大厦26楼

法定代表人：姚文平

电话：(021) 68761616

传真：(021) 68767981

客户服务电话：4008-888-128

网址：www.tebon.com.cn

(33) 名称：中信证券华南股份有限公司

住所：广州市天河区珠江西路5号广州国际金融中心主塔19层、20层

办公地址：广州市天河区珠江西路5号广州国际金融中心主塔19层、20层

法定代表人：胡伏云

电话：020-88836999

传真：020-88836984

联系人：陈靖

客服电话：(020) 95396

网址：www.gzs.com.cn

(34) 名称：中国中金财富证券有限公司

住所：深圳市福田区益田路与福中路交界处荣超商务中心A栋第18层-21层及第04层01.02.03.05.11.12.13.15.16.18.19.20.21.22.23单元

办公地址：深圳市福田区益田路6003号荣超商务中心A栋第04、18层至21层

法定代表人：高涛

电话：(0755) 88320851

联系人：胡芷境

客户服务电话：95532/400-600-8008

网址：www.ciccwm.com

(35) 名称：万联证券股份有限公司

注册地址：广州市天河区珠江东路11号18、19楼全层

办公地址：广东省广州市天河区珠江东路13号高德置地广场E座12层

法定代表人：王达

联系人：丁思

联系方式：020-83988334

客服电话：95322

公司官网：www.wlzq.cn

(36) 名称：西部证券股份有限公司

住所：陕西省西安市新城东大街 319 号 8 幢 10000 室

办公地址：陕西省西安市新城东大街 319 号 8 幢 10000 室

法定代表人：徐朝晖

电话：029-87211668

传真：

联系人：张吉安

客户服务电话：95582

网址：www.west95582.com

(37) 名称：广发证券股份有限公司

住所：广州市黄埔区中新广州知识城腾飞一街2号618室

办公地址：广州市天河区马场路26号广发证券大厦

法定代表人：孙树明

电话：(020) 66338888

传真：(020) 87553600

联系人：马梦洁

客户服务电话：95575

网址：www.gf.com.cn

(38) 名称：天风证券股份有限公司

注册地址：湖北省武汉市东湖新技术开发区关东园路2号高科大厦4楼

办公地址：武汉市武昌区中南路99号保利广场A座37楼

法定代表人：余磊

联系电话：027-87107535

传真：027-87618863

联系人：王雅薇

客户服务电话：95391 / 400-800-5000

网址：www.tfzq.com

(39) 名称：国联证券股份有限公司

住所：江苏省无锡市金融一街8号

办公地址：江苏省无锡市金融一街8号

法定代表人：姚志勇

联系电话：0510-82831662

传真：0510-82830162

联系人：吕胜强

客户服务电话：95570

网址：www.glsc.com.cn

(40) 名称：长城证券有限责任公司

住所：深圳市福田区深南大道6008号特区报业大厦14、16、17层

法定代表人：黄耀华

电话：(0755) 83516289

传真：(0755) 83516199

联系人：匡婷

客户服务电话：(0755) 33680000, 400-6666-888

网址：www.cc168.com.cn

(41) 名称：中邮证券有限责任公司

注册地址：陕西省西安市唐延路5号（陕西邮政信息大厦9-11层）

办公地址：北京市东城区珠市口东大街17号

法定代表人：郭成林

电话：010-67017788-8914

传真：010-67017788

联系人：史蕾

客户服务电话：4008-888-005

网址：www.cnpsec.com

(42) 名称：开源证券股份有限公司

注册地址：陕西省西安市高新区锦业路一号都市之门B座5层

办公地址：陕西省西安市高新区锦业路一号都市之门B座5层

法定代表人：李刚

电话：13709210036

联系人：赵东会

网址：www.kysec.cn

客户服务电话：95321

(43) 名称：海通证券股份有限公司

住所：上海市淮海中路98号

办公地址：上海市广东路689号

法定代表人：王开国

电话：(021) 23219000

传真：(021) 23219100

联系人：李笑鸣

客户服务电话：95553或拨打各城市营业网点咨询电话

网址：www.htsec.com”

(44) 名称：华宝证券股份有限公司

住所：中国上海市陆家嘴环路166号未来资产大厦27楼

办公地址：中国上海市浦东新区世纪大道100号上海环球金融中心57楼

法定代表人：陈林

电话：(021) 68777222

传真：(021) 68777822

联系人：赵洁

客户服务电话：400-820-9898

网址：www.cnhbstock.com

(45) 名称：华泰证券股份有限公司

住所：江苏省南京市江东中路228号

办公地址：江苏省南京市建邺区江东中路228号华泰证券广场

法定代表人：张伟

电话：(0755) 82492193

传真：(0755) 82492962

联系人：胡子豪

客户服务电话：95597

网址：www.htsc.com.cn

(46) 名称：北京钱景财富投资管理有限公司

住所：北京市海淀区丹棱街6幢1号9层1008-1012

办公地址：北京市海淀区丹棱街6幢1号9层1008-1012

法定代表人：赵荣春

电话：(010) 57418829

传真：(010) 57569671

联系人：魏争

客户服务电话：400-678-5095

网址：www.niuji.net

(47) 名称: 珠海盈米财富管理有限公司

住所: 珠海市横琴新区宝华路6号105室-3491

办公地址: 广州市海珠区琶洲大道东1号保利国际广场南塔12楼B1201-1203

法定代表人: 肖雯

电话: (020) 89629099

传真: (020) 89629011

联系人: 黄敏嫦

客户服务电话: (020) 89629066

网址: www.yingmi.cn

(48) 名称: 北京汇成基金销售有限公司

住所: 北京市西城区宣武门外大街甲1号4层401-2

办公地址: 北京市西城区宣武门外大街甲1号环球财讯中心D座4层401-2

法定代表人: 王伟刚

电话: (010) 56282140

传真: (010) 62680827

联系人: 张林

客户服务电话: 400-619-9059

网址: www.hcfunds.com

(49) 名称: 上海利得基金销售有限公司

住所: 上海浦东新区峨山路91弄61号陆家嘴软件园10号楼12楼

办公地址: 上海浦东新区峨山路91弄61号陆家嘴软件园10号楼12楼

法定代表人: 沈继伟

电话: 021-50583533

传真: 021-50583633

联系人: 徐鹏

客服电话: 400-005-6355

网址: a.leadfund.com.cn

(50) 名称: 上海凯石财富基金销售有限公司

住所: 上海市黄浦区西藏南路765号602-115室

办公地址: 上海市黄浦区延安东路1号凯石大厦4楼

法定代表人：陈继武

电话：021-63333319

传真：021-63332523

联系人：李晓明

客服电话：4000 178 000

网址：www.lingxianfund.com

(51) 名称：北京虹点基金销售有限公司

住所：北京市朝阳区工人体育场北路甲2号裙房2层222单元

办公地址：北京市朝阳区工人体育场北路甲2号裙房2层222单元

法定代表人：胡伟

电话：(010) 65951887

传真：(010) 65951887

联系人：姜颖

客户服务电话：400-618-0707

网址：www.hongdianfund.com/

(52) 名称：上海陆金所资产管理有限公司

住所：上海市浦东新区陆家嘴环路1333号14楼09单元

办公地址：上海市浦东新区陆家嘴环路1333号14楼

法定代表人：郭坚

电话：(021) 20665952

传真：(021) 22066653

联系人：宁博宇

客户服务电话：4008219031

网址：www.lufunds.com

(53) 名称：奕丰基金销售有限公司

住所：深圳市前海深港合作区前湾一路1号A栋201室（入驻深圳市前海商务秘书有限公司）

办公地址：深圳市南山区海德三路海岸大厦A座17楼1704室

法定代表人：TEO WEE HOWE

电话：(0755) 89460500

传真：(0755) 21674453

联系人：叶健

客户服务电话：400-684-0500

网址：www.ifastps.com.cn

(54) 名称：北京中植基金销售有限公司

住所：北京市经济技术开发区宏达北路10号五层5122室

办公地址：北京市朝阳区东三环北路甲19号SOHO嘉盛中心30层3001室

法定代表人：李悦

电话：(010) 56642600

传真：(010) 56642623

联系人：张晔

客户服务电话：4007868868

网址：www.zzfund.com

(55) 名称：上海天天基金销售有限公司

住所：上海市徐汇区龙田路190号2号楼2层

办公地址：上海市徐汇区龙田路195号3C座10楼

法定代表人：其实

电话：(021) 54509998

传真：(021) 64385308

联系人：潘世友

客户服务电话：400-1818-188

网址：www.1234567.com.cn

(56) 名称：和讯信息科技有限公司

住所：北京市朝阳区朝外大街22号泛利大厦10层

办公地址：北京市朝阳区朝外大街22号泛利大厦10层

法定代表人：王莉

电话：(021) 20835789

传真：(021) 20835879

联系人：周轶

客户服务电话：4009200022

网址: <http://licaike.hexun.com/>

(57) 名称: 诺亚正行(上海)基金销售投资顾问有限公司

住所: 上海市虹口区飞虹路360弄9号3724室

办公地址: 上海杨浦区秦皇岛路32号C栋 2楼

法定代表人: 汪静波

电话: (021) 38600735

传真: (021) 38509777

联系人: 方成

客户服务电话: 400-821-5399

网址: www.noah-fund.com

(58) 名称: 上海好买基金销售有限公司

住所: 上海市虹口区场中路685弄37号4号楼449室

办公地址: 上海市浦东新区浦东南路1118号鄂尔多斯国际大厦903-906室

法定代表人: 杨文斌

传真: (021) 68596916

联系人: 薛年

客户服务电话: 400-700-9665

网址: www.ehowbuy.com

(59) 名称: 上海长量基金销售投资顾问有限公司

住所: 上海市浦东新区高翔路526号2幢220室

办公地址: 上海市浦东新区浦东大道555号裕景国际B座16层

法定代表人: 张跃伟

电话: (021) 20691832

传真: (021) 20691861

联系人: 单丙焱

客户服务电话: 400-820-2899

网址: www.erichfund.com

(60) 名称: 深圳众禄基金销售有限公司

住所: 深圳市罗湖区梨园路物资控股置地大厦8楼

办公地址: 深圳市罗湖区梨园路物资控股置地大厦8楼

法定代表人：薛峰

电话：(0755) 33227953

传真：(0755) 33227951

联系人：汤素娅

客户服务电话：4006-788-887

网址：www.zlfund.cn, www.jjmmw.com

(61) 名称：蚂蚁（杭州）基金销售有限公司

住所：浙江省杭州市余杭区五常街道文一西路969号3幢5层599室

办公地址：浙江省杭州市西湖区西溪路556号

法定代表人：王珺

联系人：韩爱彬

客户服务电话：95188-8

网址：www.fund123.cn

(62) 名称：中信期货有限公司

住所：深圳市福田区中心三路8号卓越时代广场（二期）北座13层1301-1305室、14层

办公地址：深圳市福田区中心三路8号卓越时代广场（二期）北座13层1301-1305室、14层

法定代表人：张皓

电话：010-60833754

传真：021-60819988

联系人：刘宏莹

客服电话：400-990-8826

网站：www.citicsf.com

(63) 名称：天相投资顾问有限公司

住所：北京市西城区金融街19号富凯大厦B座701

办公地址：北京市西城区新街口外大街28号C座5层

法定代表人：林义相

电话：(010) 66045529

传真：(010) 66045518

联系人：尹伶

客户服务电话：(010) 66045678

网址：<http://www.txsec.com>, www.jjm.com.cn

(64) 名称：浙江同花顺基金销售有限公司

住所：浙江省杭州市文二西路1号元茂大厦903

办公地址：浙江省杭州市西湖区翠柏路7号电子商务产业园2号楼 2楼

法定代表人：凌顺平

电话：(0571) 88911818

传真：(0571) 86800423

联系人：吴强

客户服务电话：400-877-3772

网址：www.5ifund.com

(65) 名称：宜信普泽投资顾问（北京）有限公司

住所：北京市朝阳区建国路88号9号楼15层1809

办公地址：北京市朝阳区建国路88号SOHO现代城C座1809

法定代表人：沈伟桦

电话：010-52855713

传真：010-85894285

联系人：程刚

客户服务电话：400-6099-200

网址：www.yixinfund.com

(66) 名称：上海联泰基金销售有限公司

住所：中国（上海）自由贸易试验区富特北路277号3层310室

办公地址：上海市长宁区福泉北路518号8座3楼

法定代表人：燕斌

电话：021-52822063

传真：021-52975270

联系人：凌秋艳

客户服务电话：4000-466-788

网址：www.66zichan.com

(67) 名称: 深圳市新兰德证券投资咨询有限公司

住所: 深圳市福田区华强北路赛格科技园4栋10层1006#

办公地址: 北京市西城区金融大街35号国际企业大厦C座9层

法定代表人: 陈操

电话: (010) 58325395

传真: (010) 58325282

联系人: 刘宝文

客户服务电话: 400-850-7771

网址: <http://8.jrj.com.cn/>

(68) 名称: 北京展恒基金销售股份有限公司

住所: 北京市顺义区后沙峪镇安富街6号

办公地址: 北京市朝阳区安苑路15-1号邮电新闻大厦2层

法定代表人: 闫振杰

电话: (010) 59601366-7024

传真: (010) 62020355

联系人: 马林

客户服务电话: 400-888-6661

网址: www.myfund.com

(69) 名称: 一路财富(北京)信息科技有限公司

住所: 北京市西城区车公庄大街9号五栋大楼C座702

办公地址: 北京西城区阜成门大街2号万通新世界广场A座22层2208

法定代表人: 吴雪秀

电话: 010-88312877

传真: 010-88312099

联系人: 苏昊

客户服务电话: 400-001-1566

网址: <http://www.yilucaifu.com/>

(70) 名称: 北京创金启富基金销售有限公司

住所: 北京市西城区民丰胡同31号中水大厦215A

办公地址: 北京市西城区白纸坊东街2号经济日报社A综合楼712室

法定代表人：梁蓉

电话：(010) 66154828

传真：(010) 63583991

联系人：李婷婷

客户服务电话：400-6262-818

网址： www.5irich.com

(71) 名称：中证金牛(北京)投资咨询有限公司

住所：北京市丰台区东管头1号2号楼2-45室

办公地址：北京市西城区宣武门外大街甲一号环球财讯中心A座5层

法定代表人：钱昊旻

电话：(010) 59336533

传真：(010) 59336500

联系人：孟汉霄

客户服务电话：4008-909-998

网址： www.jnlc.com

(72) 名称：上海云湾投资管理有限公司

住所：中国(上海)自由贸易试验区新金桥路27号13号楼2层，200127

办公地址：上海市锦康路308号6号楼6层

法定代表人：戴新装

电话：(021) 20538888

传真：(021) 20538999

联系人：江辉

客户服务电话：400-820-1515

网址： www.zhengtongfunds.com

(73) 名称：北京新浪仓石基金销售有限公司

住所：北京市海淀区东北旺西路中关村软件园二期(西扩)N-1、N-2地块新浪总部科研楼5层518室

办公地址：北京市海淀区东北旺西路中关村软件园二期(西扩)N-1、N-2地块新浪总部科研楼5层518室

法定代表人：李昭琛

电话：(010) 60619607

传真：8610-62676582

联系人：付文红

客户服务电话：(010) 62675369

网址：www.xincai.com

(74) 名称：北京肯特瑞基金销售有限公司

住所：北京市海淀区西三旗建材城中路12号17号平房157

办公地址：北京市通州区亦庄经济技术开发区科创十一街18号院京东集团总部
A座15层

法定代表人：王苏宁

电话：95118

传真：010-89189566

联系人：李丹

客服热线：95118

网址：kenterui.jd.com

(75) 名称：北京雪球基金销售有限公司

住所：北京市朝阳区阜通东大街1号院6号楼2单元21层222507

办公地址：北京市朝阳区创远路 34 号院融新科技中心 C 座 17 层

法定代表人：钟斐斐

电话：(010) 61840688

传真：(010) 84997571

联系人：侯芳芳

客户服务电话：400-1599-288

网址：<https://danjuanapp.com>

(76) 名称：凤凰金信（银川）投资管理有限公司

住所：宁夏回族自治区银川市金凤区阅海湾中央商务区万寿路142号14层
1402(750000)

办公地址：北京市朝阳区紫月路18号院朝来高科技产业园18号楼（100000）

法定代表人：程刚

电话：(010) 58160168

传真：(010) 58160173

联系人：张旭

客户服务电话：400-810-5919

网址：www.fengfd.com

(77) 名称：深圳市金斧子基金销售有限公司

住所：深圳市南山区粤海街道科苑路16号东方科技大厦18楼

办公地址：深圳市南山区粤海街道科苑路科兴科学园B3单元7楼

法定代表人：赖任军

电话：(0755) 66892301

传真：(0755) 66892399

联系人：张烨

客户服务电话：400-9500-888

网址：www.jfzinv.com

(78) 名称：上海基煜基金销售有限公司

住所：上海市崇明县长兴镇路潘园公路1800号2号楼6153室（上海泰和经济发
展区）

办公地址：上海市昆明路518号北美广场A1002-A1003室

法定代表人：王翔

电话：(021) 35385521

传真：(021) 55085991

联系人：蓝杰

客户服务电话：400-820-5369

网址：www.jiyufund.com.cn

(79) 名称：格上富信投资顾问有限公司

住所：北京市朝阳区东三环北路19号楼701内09室

办公地址：北京市朝阳区东三环北路19号楼701内09室

法定代表人：李悦章

电话：(010) 85594745

传真：(010) 65983333

联系人：张林

客户服务电话：400-066-8586

网址：www.igesafe.com

(80) 名称：上海万得基金销售有限公司

住所：中国（上海）自由贸易试验区福山路33号11楼B座

办公地址：上海市浦东新区福山路33号9楼

法定代表人：王廷富

电话：021-50712782

传真：021-50710161

联系人：徐亚丹

客户服务电话：400-821-0203

网址：www.520fund.com.cn

(81) 名称：天津万家财富资产管理有限公司

住所：天津自贸区（中心商务区）迎宾大道1988号滨海浙商大厦公寓2-2413室

办公地址：北京市西城区丰盛胡同28号太平洋保险大厦5层

法定代表人：李修辞

电话：(010) 59013828

传真：(010) 59013707

联系人：王芳芳

客户服务电话：010-59013842

网址：<http://www.wanjiawealth.com/>

(82) 名称：上海挖财金融信息服务有限公司

住所：中国（上海）自由贸易试验区杨高南路799号5层01、02、03室

办公地址：中国（上海）自由贸易试验区杨高南路799号5层01、02、03室

法定代表人：胡燕亮

电话：(021) 50810687

传真：(021) 58300279

联系人：李娟

客户服务电话：(021) 50810673

网址：www.wacaijijin.com

(83) 名称：嘉实财富管理有限公司

住所：上海市浦东新区世纪大道8号上海国金中心办公楼二期53层5312-15单元

办公地址：北京市朝阳区建国路91号金地中心A座6层

法定代表人：赵学军

电话：(021) 38789658

传真：(021) 68880023

联系人：王宫

客户服务电话：400-021-8850

网址：www.harvestwm.cn

(84) 名称：南京苏宁基金销售有限公司

住所：南京市玄武区苏宁大道1-5号

办公地址：南京市玄武区苏宁大道1-5号

法定代表人：王锋

电话：025-66996699

传真：025-66996699

联系人：冯鹏鹏

客户服务电话：95177

网址：www.snjijin.com

(85) 名称：北京度小满基金销售有限公司

住所：北京市海淀区上地十街10号1幢1层101

办公地址：北京市海淀区信息路甲9号奎科大厦

法定代表人：张旭阳

电话：010-61952703

传真：010-61951007

联系人：盛超

客户服务电话：95599-9

网址：www.duxiaomanfund.com

(86) 名称：北京唐鼎耀华投资咨询有限公司

住所：北京市延庆县延庆经济开发区百泉街10号2栋236室

办公地址：北京市朝阳区东三环北路38号院1号泰康金融中心38层

法定代表人：张冠宇

电话：(010) 85870662

传真：(010) 59200800

联系人：刘美薇

客户服务电话：400-819-9868

网址：www.tdyhfund.com

(87) 名称：上海华夏财富投资管理有限公司

住所：上海市虹口区东大名路687号1幢2楼268室

办公地址：北京市西城区金融大街33号通泰大厦B座8层

法定代表人：毛淮平

电话：010-88066632

传真：010-63136184

联系人：张静怡

客户服务电话：400-817-5666

网址：www.amcfortune.com

(88) 名称：江苏汇林保大基金销售有限公司

住所：南京市高淳区经济开发区古檀大道47号

办公地址：江苏省南京市鼓楼区中山北路105号中环国际1413室

法定代表人：吴言林

电话：025-66046166转837

传真：025-56663409

联系人：孙平

客户服务电话：025-66046166

网址：www.huilinbd.com

(89) 名称：上海大智慧基金销售有限公司

住所：上海市浦东新区杨高南路428号1号楼10-11层

办公地址：上海市浦东新区杨高南路428号1号楼10-11层

法定代表人：申健

电话：021-0219988-35374

传真：021-20219923

联系人：张蜓

客户服务电话：021-20292031

网址：<https://www.wg.com.cn>

(90) 名称：玄元保险代理有限公司

住所：中国(上海)自由贸易试验区张杨路707号1105室

办公地址：中国(上海)自由贸易试验区张杨路707号1105室

法定代表人：马永谔

电话：(021) 50701053

传真：(021) 50701053

客户服务电话：400-080-8208

网址：www.licaimofang.cn

(91) 名称：阳光人寿保险股份有限公司

住所：海南省三亚市迎宾路360-1号三亚阳光金融广场16层

办公地址：北京市朝阳区朝阳门外大街乙12号院1号昆泰国际大厦12层

法定代表人：李科

电话：(010) 85632771

传真：(010) 85632773

联系人：王超

客户服务电话：95510

网址：<http://fund.sinosig.com>

(92) 名称：大连网金基金销售有限公司

住所：辽宁省大连市沙河口区体坛路22号诺德大厦2层202室

办公地址：辽宁省大连市沙河口区体坛路22号诺德大厦2层202室

法定代表人：樊怀东

电话：(0411-39027810)

传真：(0411-39027835)

联系人：于秀

客户服务电话：4000-899-100

网址：<http://www.yibaijin.com>

(93) 名称：泛华普益基金销售有限公司

住所：成都市成华区建设路9号高地中心1101室

办公地址：成都市金牛区花照壁西顺街399号1栋1单元龙湖西宸天街B座1201号

法定代表人：于海锋

电话：028-8661-6229

传真：无

联系人：隋亚方

客户服务电话：400-080-3388

网址：<https://www.puyifund.com/>

(94) 名称：和耕传承基金销售有限公司

住所：河南自贸试验区郑州片区（郑东）东风南路东康宁街北6号楼5楼503

办公地址：河南自贸试验区郑州片区（郑东）东风南路东康宁街北6号楼5楼

503

法定代表人：温丽燕

电话：0371-85518395

传真：0371-85518397

联系人：胡静华

客户服务电话：4000555671

网址：www.hgccpb.com

(95) 名称：腾安基金销售（深圳）有限公司

住所：深圳市前海深港合作区前湾一路1号A栋201室（入驻深圳市前海商务秘书有限公司）

办公地址：深圳市南山区海天二路33号腾讯滨海大厦

法定代表人：刘明军

电话：95017（拨通后转1转8）

联系人：谭广峰

客户服务电话：95017（拨通后转1转8）

网址：<http://www.tenganxinxi.com/>

(96) 名称：北京植信基金销售有限公司

住所：北京市密云区兴盛南路8号院2号楼106室-67

办公地址：北京市朝阳区惠河南路盛世龙源10号

法定代表人：王军辉

电话: 010-56075718

传真: 010-67767615

联系人: 张喆

客户服务电话: 4006-802-123

网址: www.zhixin-inv.com

(97) 名称: 上海钜派钰茂基金销售有限公司

住所: 上海市浦东新区泥城镇新城路2号24幢N3187室

办公地址: 上海市闵行区闵虹路166弄中庚环球创意中心T2栋9层

法定代表人: 洪思夷

电话: 021-52265962

联系人: 王世之

客户服务电话: 400-021-2428

网址: www.jp-fund.com

(98) 名称: 中国人寿保险股份有限公司

住所: 中国北京市西城区金融大街16号

办公地址: 北京市西城区金融大街16号中国人寿广场A座

法定代表人: 王滨

客户服务电话: 95519

网址: www.e-chinalife.com

(99) 名称: 济安财富(北京)基金销售有限公司

住所: 北京市朝阳区太阳宫中路16号院1号楼10层1005

办公地址: 北京市朝阳区太阳宫中路16号院1号楼11层1105

法定代表人: 杨健

电话: 010-65309516

传真: 010-65330699

联系人: 宋静

客户服务电话: 400-673-7010

网址: www.jianfortune.com

(100) 名称: 博时财富基金销售有限公司

住所: 深圳市福田区莲花街道福新社区益田路5999号基金大厦19层

办公地址：深圳市福田区莲花街道福新社区益田路5999号基金大厦19层

法定代表人：王德英

电话：0755-83169999

传真：0755-83195220

联系人：崔丹

客户服务电话：400-610-5568

网址：www.boserawealth.com

基金管理人可根据有关法律法规的要求，选择其它符合要求的机构销售本基金，并在管理人网站公示。

（二）登记机构

名称：中国证券登记结算有限责任公司

住所：北京市西城区太平桥大街17号

办公地址：北京市西城区太平桥大街17号

法定代表人：于文强

电话：(010) 50938782

传真：(010) 50938907

联系人：赵亦清

（三）出具法律意见书的律师事务所

名称：上海市通力律师事务所

住所：上海市银城中路68号时代金融中心19楼

办公地址：上海市银城中路68号时代金融中心19楼

负责人：韩炯

电话：(021) 31358666

传真：(021) 31358600

联系人：丁媛

经办律师：黎明、丁媛

（四）审计基金财产的会计师事务所

名称：普华永道中天会计师事务所（特殊普通合伙）

注册地址：中国(上海)自由贸易试验区陆家嘴环路1318号星展银行大厦507单元01室

办公地址：中国上海市浦东新区东育路588号前滩中心42楼

执行事务合伙人：李丹

电话：(021) 23238888

传真：(021) 23238800

联系人：金诗涛

经办注册会计师：沈兆杰、金诗涛

六、基金的募集

本基金由基金管理人依照《基金法》、《运作办法》、基金合同及其他有关规定，并经中国证监会2016年5月18日证监许可[2016]1085号文准予募集注册。

本基金为契约型开放式混合型基金。基金存续期间为不定期。

本基金募集期间基金份额净值为人民币1.00元，按初始面值发售。

本基金自2016年9月12日至2016年10月31日进行发售，本基金设立募集期共募集316,618,672.08份基金份额，有效认购户数为6,355户。

七、基金合同的生效

根据有关规定，本基金满足基金合同生效条件，基金合同已于2016年11月7日正式生效。自基金合同生效之日起，本基金管理人正式开始管理本基金。

《基金合同》生效后，连续20个工作日出现基金份额持有人数量不满200人或者基金资产净值低于5000万元情形的，基金管理人应当在定期报告中予以披露。连续60个工作日出现前述情形的，基金管理人应当向中国证监会报告并提出解决方案，如转换运作方式、与其他基金合并或者终止基金合同等，并召开基金份额持有人大会进行表决。

法律法规另有规定时，从其规定。

八、基金份额的申购与赎回

(一) 申购和赎回的场所

投资人可通过下述场所按照规定的方式进行申购或赎回：

1、本基金管理人的直销机构

本基金直销机构为本公司直销柜台以及本公司的网上直销交易平台（网站及APP，下同）。

名称：交银施罗德基金管理有限公司

住所：中国(上海)自由贸易试验区银城中路188号交通银行大楼二层（裙）

办公地址：上海市浦东新区世纪大道8号国金中心二期21-22楼

电话：(021) 61055724

传真：(021) 61055054

联系人：傅鲸

客户服务电话：400-700-5000（免长途话费），(021) 61055000

网址：www.fund001.com

个人投资者可以通过基金管理人网上直销交易平台办理开户、本基金的申购、赎回、定期定额投资等业务，具体交易细则请参阅基金管理人网站。

网上直销交易平台网址：www.fund001.com

2、除基金管理人之外的其他销售机构

本基金除基金管理人之外的其他销售机构参见本招募说明书“五、相关服务机构”章节或拨打本公司客户服务电话进行咨询。

投资人应当通过上述销售机构办理基金申购、赎回业务的营业场所或按上述销售机构提供的其他方式进行申购或赎回。本基金管理人可根据情况变更或增减基金销售机构，并在管理人网站公示。

若基金管理人或其指定的销售机构开通电话、传真或网上等交易方式，投资人可以通过上述方式进行申购与赎回。

(二) 申购和赎回的开放日及时间

1、开放日及开放时间

投资人在开放日办理基金份额的申购和赎回，若该工作日为非港股通交易日，则本基金不开放，具体办理时间为上海证券交易所、深圳证券交易所的正常交易日

的交易时间，但基金管理人根据法律法规、中国证监会的要求或基金合同的规定公告暂停申购、赎回时除外。

若出现新的证券/期货交易市场、证券/期货交易所交易时间变更或其他特殊情况，基金管理人将视情况对前述开放日及开放时间进行相应的调整，但应在实施日前依照《信息披露办法》的有关规定在指定媒介上公告。

2、申购、赎回开始日及业务办理时间

本基金已于2016年12月7日起开放申购、赎回业务。

基金管理人不得在基金合同约定之外的日期或者时间办理基金份额的申购、赎回或者转换。投资人在基金合同约定之外的日期和时间提出申购、赎回或转换申请且登记机构确认接受的，其基金份额申购、赎回价格为下一开放日基金份额申购、赎回的价格。

(三) 申购与赎回的原则

1、“未知价”原则，即申购、赎回价格以申请当日收市后计算的基金份额净值为基准进行计算；

2、“金额申购、份额赎回”原则，即申购以金额申请，赎回以份额申请；

3、当日的申购与赎回申请可以在基金管理人规定的时间以内撤销，但申请经登记机构受理的不得撤销；

4、基金份额持有人赎回时，除指定赎回外，基金管理人按“先进先出”的原则，对该持有人账户在该销售机构托管的基金份额进行处理，即登记确认日期在前的基金份额先赎回，登记确认日期在后的基金份额后赎回，以确定被赎回基金份额的持有期限和所适用的赎回费率。

基金管理人可在法律法规允许的情况下，对上述原则进行调整。基金管理人必须在新规则开始实施前依照《信息披露办法》的有关规定在指定媒介上公告。

(四) 申购和赎回的数额限定

1、申购金额的限制

直销机构首次申购的最低金额为单笔100万元，追加申购的最低金额为单笔10万元；已在直销机构有认购或申购过本基金管理人管理的任一基金（包括本基金）记录的投资人不受首次申购最低金额的限制。通过基金管理人网上直销交易平台办理基金申购业务的不受直销机构单笔申购最低金额的限制，申购最低金额为单笔1元。本基金直销机构单笔申购最低金额可由基金管理人酌情调整。其他销售机构接

受申购申请的最低金额为单笔1元，如果销售机构业务规则规定的最低单笔申购金额高于1元，以该销售机构的规定为准。

2、赎回份额的限制

赎回的最低份额为1份基金份额，如果销售机构业务规则规定的最低单笔赎回份额高于1份，以该销售机构的规定为准。

3、最低保留余额的限制

每个工作日投资人在单个交易账户保留的本基金份额余额少于1份时，若当日该账户同时有基金份额减少类业务（如赎回、转换出等）被确认，则基金管理人有权将投资人在该账户保留的本基金份额一次性全部赎回。

4、当接受申购申请对存量基金份额持有人利益构成潜在重大不利影响时，基金管理人应当采取设定单一投资者申购金额上限或基金单日净申购比例上限、拒绝大额申购、暂停基金申购等措施，切实保护存量基金份额持有人的合法权益。具体请参见相关公告。

5、基金管理人可根据市场情况，在法律法规允许的情况下，调整申购的金额和赎回的份额以及最低基金份额保留余额的数量限制，基金管理人必须在调整实施前依照《信息披露办法》的有关规定在指定媒介上刊登公告并报中国证监会备案。

（五）申购和赎回的程序

1、申购和赎回的申请方式

投资人必须根据销售机构规定的程序，在开放日的具体业务办理时间内提出申购或赎回的申请。投资人在提交申购申请时须按销售机构规定的方式备足申购资金，投资人在提交赎回申请时须持有足够的基金份额余额，否则所提交的申购、赎回申请不成立。

2、申购和赎回的款项支付

投资人申购基金份额时，必须全额交付申购款项，若申购资金在规定时间内未全额到账则申购不成立。投资人全额交付申购款项，申购成立；登记机构确认基金份额时，申购生效。

投资人递交赎回申请，赎回成立；登记机构确认赎回时，赎回生效。投资人赎回申请成功后，基金管理人将在T+7日（包括该日）内支付赎回款项。遇交易所或交易市场数据传输延迟、通讯系统故障、银行数据交换系统故障或其它非基金管理人及基金托管人所能控制的因素影响业务处理流程，则赎回款顺延至上述情形消除

后的下一个工作日划往投资者银行账户。在发生巨额赎回时，款项的支付办法参照基金合同有关条款处理。

3、申购和赎回申请的确认

基金管理人或基金管理人委托的登记机构应以交易时间结束前受理有效申购和赎回申请的当天作为申购或赎回申请日（T日），在正常情况下，本基金登记机构在T+1日（包括该日）内对该交易的有效性进行确认。T日提交的有效申请，投资人应在T+2日后（包括该日）及时到销售网点柜台或以销售机构规定的其他方式查询申请的确认情况。若申购不成功，则申购款项退还给投资人。

基金管理人可在法律法规允许的范围内，依法对上述申购和赎回申请的确认时间进行调整，并必须在调整实施日前按照《信息披露办法》的有关规定在指定媒介上公告并报中国证监会备案。

销售机构对申购、赎回申请的受理并不代表该申请一定成功，而仅代表销售机构确实接收到申购、赎回申请。申购、赎回申请的确认以登记机构的确认结果为准。对于申请的确认情况，投资者应及时查询。

4、申购和赎回的登记

（1）投资人T日申购基金成功后，正常情况下，登记机构在T+1日为投资人增加权益并办理登记手续，投资人自T+2日起（包括该日）有权赎回该部分基金份额。投资人应及时查询有关申请的确认情况。

（2）投资人T日赎回基金成功后，正常情况下，登记机构在T+1日为投资人扣除权益并办理相应的登记手续。

（3）基金管理人可在法律法规允许的范围内，对上述登记办理时间进行调整，并于开始实施前按照《信息披露办法》的有关规定在指定媒介上公告并报中国证监会备案。

（六）基金的申购费和赎回费

1、申购费用

本基金的申购费用由基金申购人承担，不列入基金财产，主要用于本基金的市场推广、销售、登记等各项费用。

投资人可以多次申购本基金，申购费用按每笔申购申请单独计算。

本基金的申购费率如下：

申购费率	申购金额（含申购费）	申购费率
------	------------	------

	50万元以下	1.5%
	50万元(含)至100万元	1.2%
	100万元(含)至200万元	0.8%
	200万元(含)至500万元	0.5%
	500万元以上(含500万)	每笔交易1000元

因红利自动再投资而产生的基金份额，不收取相应的申购费用。

本基金对通过基金管理人直销柜台申购本基金基金份额的养老金客户实施特定申购费率。

养老金客户指基本养老保险与依法成立的养老计划筹集的资金及其投资运营收益形成的补充养老基金等，具体包括全国社会保障基金、可以投资基金的地方社会保障基金、企业年金单一计划以及集合计划、企业年金理事会委托的特定客户资产管理计划、企业年金养老金产品。如将来出现经养老基金监管部门认可的新的养老基金类型，基金管理人可在招募说明书更新或发布临时公告将其纳入养老金客户范围，并按规定向中国证监会备案。

通过基金管理人直销柜台申购本基金基金份额的养老金客户特定申购费率如下表：

	申购金额(含申购费)	特定申购费率
申购费率	50万元以下	0.6%
	50万元(含)至100万元	0.36%
	100万元(含)至200万元	0.16%
	200万元(含)至500万元	0.12%
	500万元以上(含500万)	每笔交易1000元

投资者通过直销机构交易享有如下费率优惠，有关费率优惠活动的具体费率折扣及活动起止时间如有变化，敬请投资者留意本基金管理人的有关公告，届时费率优惠相关事项以最新公告为准：

1) 通过本基金管理人直销柜台办理本基金基金份额申购业务的投资者，享受申购费率一折优惠；对上述实施特定申购费率的养老金客户而言，以其目前适用的特定申购费率和上述一般申购费率的一折优惠中孰低者执行。若享有折扣前的原申购费率为固定费用的，则按原固定费率执行，不再享有费率折扣。

2) 通过本基金管理人网上直销交易平台办理本基金基金份额申购及定期定额投资业务的个人投资者享受申购费率及定期定额投资费率优惠，赎回费率标准不变。具体优惠费率请参见本基金管理人网站列示的网上直销交易平台申购费率表、

定期定额投资费率表或相关公告。

本公司基金网上直销业务已开通的银行卡及各银行卡交易金额限额请参阅本公司网站。

本基金管理人可根据业务情况调整上述交易费用和限额要求，并依据相关法规的要求提前进行公告。

2、赎回费用

本基金的赎回费用由赎回基金份额的基金份额持有人承担，在基金份额持有人赎回基金份额时收取，对持续持有期少于7日的投资人收取1.5%的赎回费，对持续持有期大于等于7日但少于30日的投资人收取0.75%的赎回费，并将上述赎回费全额计入基金财产；对持续持有期大于等于30日但少于3个月的投资人收取0.5%的赎回费，并将赎回费总额的75%计入基金财产；对持续持有期大于等于3个月但少于6个月的投资人收取0.5%的赎回费，并将赎回费总额的50%计入基金财产；对持续持有期大于等于6个月的投资人，应当将赎回费总额的25%计入基金财产。上述“月”指的是30个自然日。未归入基金财产的部分用于支付登记费和其他必要的手续费。

本基金的赎回费率如下：

	持有期限	赎回费率
赎回费率	7日以内	1.5%
	7日(含)—30日	0.75%
	30日(含)—1年	0.5%
	1年(含)—2年	0.25%
	2年以上(含)	0

上表中的“年”指的是365个自然日。

3、基金管理人可以在不违背法律法规规定及基金合同约定的情况下根据市场情况制定基金促销计划，针对投资人定期和不定期地开展基金促销活动。在基金促销活动期间，基金管理人可以按中国证监会要求履行必要手续后，对投资人适当调低基金申购费率、赎回费率和转换费率。

(七) 申购和赎回的数额和价格

1、申购和赎回数额、余额的处理方式

(1) 申购的有效份额为净申购金额除以当日的基金份额净值，有效份额单位为份，申购份额计算结果按四舍五入方法，保留到小数点后2位，由此产生的收益或损失由基金财产承担。

(2) 赎回金额为按实际确认的有效赎回份额乘以当日基金份额净值并扣除相应的费用(如有), 赎回金额单位为元。赎回金额计算结果按四舍五入方法, 保留到小数点后2位, 由此产生的收益或损失由基金财产承担。

2、申购份额的计算

申购总金额=申请总金额

净申购金额=申购总金额/(1+申购费率)

(注: 对于适用固定金额申购费用的申购, 净申购金额=申购总金额-固定申购费用金额)

申购费用=申购总金额-净申购金额

(注: 对于适用固定金额申购费用的申购, 申购费用=固定申购费用金额)

申购份额=(申购总金额-申购费用)/T日基金份额净值

例一: 某投资者(非养老金客户)投资40,000元申购本基金, 假设申购当日基金份额净值为1.040元, 申购费率为1.5%, 则其可得到的申购份额为:

申购总金额=40,000元

净申购金额=40,000/(1+1.5%)=39,408.87元

申购费用=40,000-39,408.87=591.13元

申购份额=(40,000-591.13)/1.040=37,893.14份

即: 某投资者(非养老金客户)投资40,000元申购本基金, 假设申购当日基金份额净值为1.040元, 则其可得到37,893.14份基金份额。

例二: 某养老金客户投资100,000元通过基金管理人的直销柜台申购本基金, 假设申购当日基金份额净值为1.040元, 申购费率为0.6%, 则其可得到的申购份额为:

申购总金额=100,000元

净申购金额=100,000/(1+0.6%)=99403.58元

申购费用=100,000-99403.58=596.42元

申购份额=(100,000-596.42)/1.040=95,580.37份

即: 该养老金客户投资100,000元通过基金管理人的直销柜台申购本基金, 假设申购当日基金份额净值为1.040元, 则其可得到95,580.37份基金份额。

3、赎回金额的计算

赎回金额为按实际确认的有效赎回份额乘以当日基金份额净值并扣除相应的费

用,赎回金额单位为元,计算结果保留到小数点后两位,第三位四舍五入。

赎回金额的计算方法如下:

赎回费用=赎回份额×T日基金份额净值×赎回费率

赎回金额=赎回份额×T日基金份额净值-赎回费用

例三:某投资者赎回持有的10,000份基金份额,持有期限为30日,对应的赎回费率为0.5%,假设赎回当日基金份额净值是1.016元,则其可得到的赎回金额为:

赎回费用 = $10,000 \times 1.016 \times 0.5\% = 50.80$ 元

赎回金额 = $10,000 \times 1.016 - 50.80 = 10,109.20$ 元

即:投资者赎回本基金10,000份基金份额,对应的赎回费率为0.5%,假设赎回当日基金份额净值是1.016元,则其可得到的赎回金额为10,109.20元。

4、基金份额净值的计算公式

基金份额净值=基金资产净值总额/发行在外的基金份额总数

本基金T日的基金份额净值在当天收市后计算,并在T+1日(包括该日)内公告。遇特殊情况,经中国证监会同意,可以适当延迟计算或公告。本基金基金份额净值的计算,保留到小数点后3位,小数点后第4位四舍五入,由此误差产生的收益或损失由基金财产承担。

(八) 拒绝或暂停申购的情形

发生下列情况时,基金管理人可拒绝或暂停接受投资人的申购申请:

- 1、因不可抗力导致基金无法正常运作。
- 2、发生基金合同规定的暂停基金资产估值情况时,基金管理人可暂停接受投资人的申购申请。
- 3、证券、期货交易所交易时间非正常停市,导致基金管理人无法计算当日基金资产净值。
- 4、接受某笔或某些申购申请可能会影响或损害现有基金份额持有人利益时。
- 5、基金资产规模过大,使基金管理人无法找到合适的投资品种,或其他可能对基金业绩产生负面影响,或出现其他损害现有基金份额持有人利益的情形。
- 6、基金投资所处的主要市场休市时或本基金的资产组合中的重要部分发生暂停交易或其他重大事件,继续接受申购可能会影响或损害其他基金份额持有人利益时。
- 7、当前一估值日基金资产净值50%以上的资产出现无可参考的活跃市场价格且

采用估值技术仍导致公允价值存在重大不确定性时，经与基金托管人协商确认后，基金管理人应当暂停接受基金申购申请。

8、基金管理人接受某笔或者某些申购申请有可能导致单一投资者持有基金份额的比例超过50%，或者变相规避50%集中度的情形。出现上述情形时，基金管理人有权将上述申购申请全部或部分确认失败。

9、法律法规规定或中国证监会认定的其他情形。

发生上述第1、2、3、5、6、7、9项暂停申购情形之一且基金管理人决定暂停接受投资人的申购申请时，基金管理人应当根据有关规定在指定媒介上刊登暂停申购公告。如果投资人的申购申请被拒绝，被拒绝的申购款项将退还给投资人。在暂停申购的情况消除时，基金管理人应及时恢复申购业务的办理。

(九) 暂停赎回或延缓支付赎回款项的情形

发生下列情形时，基金管理人可暂停接受投资人的赎回申请或延缓支付赎回款项：

1、因不可抗力导致基金管理人不能支付赎回款项。

2、发生基金合同规定的暂停基金资产估值情况时，基金管理人可暂停接受投资人的赎回申请或延缓支付赎回款项。

3、证券、期货交易所交易时间非正常停市，导致基金管理人无法计算当日基金资产净值。

4、连续两个或两个以上开放日发生巨额赎回。

5、当前一估值日基金资产净值50%以上的资产出现无可参考的活跃市场价格且采用估值技术仍导致公允价值存在重大不确定性时，经与基金托管人协商确认后，基金管理人应当暂停接受基金赎回申请或延缓支付赎回款项。

6、继续接受赎回申请将损害现有基金份额持有人利益的情形（例如基金投资所处的主要市场休市时或本基金的资产组合中的重要部分发生暂停交易或其他重大事件）时，可暂停接受投资人的赎回申请。

7、基金合同约定、法律法规规定或中国证监会认定的其他情形。

发生上述情形之一且基金管理人决定暂停接受投资人的赎回申请或延缓支付赎回款项时，基金管理人应在当日报中国证监会备案，已确认的赎回申请，基金管理人应足额支付；如暂时不能足额支付，应将可支付部分按单个账户申请量占申请总量的比例分配给赎回申请人，未支付部分可延期确认并支付，并以后续开放日的基

金份额净值为依据计算赎回金额。若出现上述第4项所述情形，按基金合同的相关条款处理。基金份额持有人在申请赎回时可事先选择将当日可能未获受理部分予以撤销。在暂停赎回的情况消除时，基金管理人应及时恢复赎回业务的办理并公告。

(十) 巨额赎回的情形及处理方式

1、巨额赎回的认定

若本基金单个开放日内的基金份额净赎回申请（赎回申请份额总数加上基金转换中转出申请份额总数后扣除申购申请份额总数及基金转换中转入申请份额总数后的余额）超过前一开放日的基金总份额的10%，即认为是发生了巨额赎回。

2、巨额赎回的处理方式

当基金出现巨额赎回时，基金管理人可以根据基金当时的资产组合状况决定全额赎回或部分延期赎回。

(1) 全额赎回：当基金管理人认为有能力支付投资人的全部赎回申请时，按正常赎回程序执行。

(2) 部分延期赎回：当基金管理人认为支付投资人的赎回申请有困难或认为因支付投资人的赎回申请而进行的财产变现可能会对基金资产净值造成较大波动时，基金管理人在当日接受赎回比例不低于上一开放日基金总份额的10%的前提下，可对其余赎回申请延期办理。对于当日的赎回申请，应当按单个账户赎回申请量占赎回申请总量的比例，确定当日受理的赎回份额；对于未能赎回部分，投资人在提交赎回申请时可以选择延期赎回或取消赎回。选择延期赎回的，将自动转入下一个开放日继续赎回，直到全部赎回为止；选择取消赎回的，当日未获受理的部分赎回申请将被撤销。延期的赎回申请与下一开放日赎回申请一并处理，无优先权并以下一开放日的基金份额净值为基础计算赎回金额，以此类推，直到全部赎回为止。如投资人在提交赎回申请时未作明确选择，投资人未能赎回部分作自动延期赎回处理。

本基金发生巨额赎回且单个基金份额持有人的赎回申请超过上一日基金总份额20%的情形下，基金管理人有权采取如下措施：对于该类基金份额持有人当日超过20%的赎回申请，可以对其赎回申请延期办理；对于该类基金份额持有人未超过上述比例的部分，基金管理人可以根据前段“（1）全额赎回”或“（2）部分延期赎回”的约定方式与其他基金份额持有人的赎回申请一并办理。但是，如该类基金份额持有人在当日选择取消赎回，则其当日未获受理的部分赎回申请将被撤销。

(3) 暂停赎回：连续2个开放日以上（含本数）发生巨额赎回，如基金管理人认为有必要，可暂停接受基金的赎回申请；已经接受的赎回申请可以延缓支付赎回款项，但不得超过20个工作日，并应当在指定媒介上进行公告。

3、巨额赎回的公告

当发生上述延期赎回并延期办理时，基金管理人应当通过邮寄、传真、刊登公告或者通知销售机构代为告知等方式在3个交易日内通知基金份额持有人，说明有关处理方法，并在2日内在指定媒介上刊登公告。

(十一) 暂停申购或赎回的公告和重新开放申购或赎回的公告

1、发生上述暂停申购或赎回情况的，基金管理人应在规定期限内指定媒介上刊登暂停公告。

2、暂停结束，基金重新开放申购或赎回时，基金管理人应依照《信息披露办法》的有关规定，不迟于重新开放日，在指定媒介上刊登基金重新开放申购或赎回公告，并公布最近一个开放日的基金份额净值。

(十二) 基金转换

基金管理人可以根据相关法律法规以及基金合同的规定决定开办本基金与基金管理人管理的其他基金之间的转换业务，基金转换可以收取一定的转换费，相关规则由基金管理人届时根据相关法律法规及基金合同的规定制定并公告，并提前告知基金托管人与相关机构。

(十三) 基金的非交易过户

基金的非交易过户是指基金登记机构受理继承、捐赠和司法强制执行等情形而产生的非交易过户以及登记机构认可、符合法律法规的其它非交易过户。无论在上述何种情况下，接受划转的主体必须是依法可以持有本基金基金份额的投资人。

继承是指基金份额持有人死亡，其持有的基金份额由其合法的继承人继承；捐赠指基金份额持有人将其合法持有的基金份额捐赠给福利性质的基金会或社会团体；司法强制执行是指司法机构依据生效司法文书将基金份额持有人持有的基金份额强制划转给其他自然人、法人或其他组织。办理非交易过户必须提供基金登记机构要求提供的相关资料，对于符合条件的非交易过户申请按基金登记机构的规定办理，并按基金登记机构规定的标准收费。

(十四) 基金的转托管

基金份额持有人可办理已持有基金份额在不同销售机构之间的转托管，基金销

售机构可以按照规定的标准收取转托管费。

(十五) 定期定额投资计划

定期定额投资计划是基金申购业务的一种方式，投资人可通过向相关销售机构提交申请，约定每期申购日、扣款金额及扣款方式，由指定的销售机构在投资人指定资金账户内自动扣款并于每期约定的申购日提交基金的申购申请。定期定额投资计划并不构成对基金日常申购、赎回等业务的影响，投资人在办理相关基金定期定额投资计划的同时，仍然可以进行日常申购、赎回业务。

本基金2016年12月6日刊登公告自2016年12月7日起开通定期定额投资计划业务，具体开通销售机构名单和业务规则参见相关公告。

(十六) 定期定额赎回业务

投资人可通过中国农业银行股份有限公司申请办理本基金的定期定额赎回业务。定期定额赎回业务是指投资人可以委托中国农业银行股份有限公司每月固定时间从指定的基金账户代投资人赎回固定份额的基金。本基金2016年12月7日刊登公告自即日起在中国农业银行股份有限公司下属各代销网点开通定期定额赎回业务。

投资人通过中国农业银行股份有限公司办理本基金的定期定额赎回业务，相关流程和业务规则遵循中国农业银行股份有限公司的有关规定。详情请咨询当地中国农业银行股份有限公司的代销网点或中国农业银行股份有限公司客户服务热线（95599）。

(十七) 基金份额的冻结和解冻

登记机构只受理国家有权机关依法要求的基金份额的冻结与解冻，以及登记机构认可、符合法律法规的其他情况下的冻结与解冻。

(十八) 基金上市交易和场内申购赎回业务

在未来系统条件允许的情况下，基金管理人可以根据相关证券交易所上市交易规则，安排本基金上市交易和/或开通场内申购赎回业务事宜。具体上市交易和/或开通场内申购赎回的安排由基金管理人届时提前发布公告，并告知基金托管人与相关机构。场内申购赎回业务按照证券交易所及登记机构的相关业务规则办理。

(十九) 基金份额的转让

在法律法规允许且条件具备的情况下，基金管理人可受理基金份额持有人通过中国证监会认可的交易场所或者交易方式进行份额转让的申请并由登记机构办理基金份额的过户登记。基金管理人拟受理基金份额转让业务的，将提前公告，基金份

额持有人应根据基金管理人公告的业务规则办理基金份额转让业务。

(二十) 其他业务

在不违反法律法规及中国证监会规定的前提下，基金管理人可在对基金份额持有人利益无实质性不利影响的情形下办理基金份额的质押业务或其他基金业务，基金管理人可制定相应的业务规则，并依照《信息披露办法》的有关规定进行公告。

九、基金的投资

(一) 投资目标

本基金通过优化资产配置和灵活运用多种投资策略,把握沪港通及后续资本市场开放政策带来的投资机会,力争实现基金资产的长期稳定增值。

(二) 投资范围

本基金的投资范围为具有良好流动性的金融工具,包括国内依法发行上市的股票(含中小板、创业板及其他经中国证监会核准上市的股票、存托凭证)、港股通标的股票、债券、中期票据、货币市场工具、权证、资产支持证券、股指期货以及法律法规或中国证监会允许基金投资的其他金融工具(但须符合中国证监会相关规定)。

如法律法规或监管机构以后允许基金投资其他品种,基金管理人在履行适当程序后,可以将其纳入投资范围。

基金的投资组合比例为:股票资产(含存托凭证)占基金资产的0%-95%(其中,投资于国内依法发行上市的股票的比例占基金资产的0-95%,投资于港股通标的股票的比例占基金资产的0-95%),其中投资于沪港深价值型相关证券的比例不低于非现金基金资产的80%,每个交易日日终在扣除股指期货合约需缴纳的保证金后,基金保留的现金或者投资于到期日在一年以内的政府债券的比例合计不低于基金资产净值的5%,其中现金不包括结算备付金、存出保证金和应收申购款等。

如果法律法规或中国证监会变更投资品种的投资比例限制,基金管理人在履行适当程序后,可以调整上述投资品种的投资比例。

(三) 投资策略

本基金充分发挥基金管理人的研究优势,在分析和判断宏观经济周期和金融市场运行趋势的基础上,运用修正后的投资时钟分析框架,自上而下调整基金大类资产配置和股票行业配置策略,确定债券组合久期和债券类别配置。在严谨深入的股票和债券研究分析基础上,自下而上精选个券。

1、资产配置

本基金利用经交银施罗德研究团队修正后的投资时钟分析框架,通过“自上而下”的定性分析和定量分析相结合形成对不同资产市场表现的预测和判断,确定基金资产在股票、债券及货币市场工具等各类别资产间的分配比例。并随着各类证券

风险收益特征的相对变化，在基金合同约定的范围内动态调整组合中各类资产的比例，以规避或控制市场风险，提高基金收益率。

2、股票投资策略

本基金管理人将坚持行业配置策略与个股精选策略相结合；个股选择层面，遵循自下而上的积极策略。本基金对境内股票及港股通标的股票的选择，主要采取价值型选股策略。本基金重点关注的价值型股票为：在沪港深三地上市的公司中，优选兼具“财务护城河”和“竞争优势”的公司，同时注重稳健回报。“财务护城河”指在企业利润率、现金流和分红回报等方面具有比较优势。具备“财务护城河”的企业更具长期成长实力，这是为投资者带来持续稳健收益的关键。同时，充分考虑行业研究员给予的行业判断，把握行业发展趋势。

本基金价值精选的选股策略是，首先建立一套完整的宏观跟踪框架和详实的股票池，进行持续的基本面对比跟踪并主动的防范风险、严控回撤，然后在A股和沪港通标的的范围内，基金经理通过对比财务信息，区分出重点池、风格池。最后通过对比公司的基本面变化趋势和估值差异，给出潜在投资标的的价格中枢判断，其中港股标的相对A股标的，会更加偏重分析现金流、管理层稳定性和流动性等指标。本基金将持续跟踪股票价格变动，制定投资操作方案，力求资产的稳健升值和绝对回报。

(1) 在沪港深三地上市的公司中，优选兼具“财务护城河”和“竞争优势”的公司，同时注重稳健回报。主要筛选指标包括：

盈利能力指标（如P/E、P/Cash Flow、P/FCF、P/S、P/EBIT等）

经营效率指标（如ROE、ROA、Return on operating assets等）

财务状况指标（如D/A、流动比率等）

(2) 分析管理层与中小股东的利益一致性，寻找管理层充分投入于创造股东财富的上市公司。

(3) 比较行业发展潜力和业内竞争优势。结合行业、公司优势进行标的的二次优化，为投资者积极追求投资回报的增加。

(4) 关注双重上市公司A股与H股之间的套利机会。内地与香港投资者结构和交易规则不同将带来跨市场套利机会。本基金将积极关注AH折溢价，事件驱动等所带来的跨市场套利的机会。

对上述重点上市公司进行内在价值的评估和成长性跟踪研究，在明确的价值评

估基础上精选优秀质地的投资标的构建股票组合。

本基金投资存托凭证的策略依照境内上市交易的股票投资策略执行。

3、债券投资

本基金的债券投资采取主动的投资管理方式，获得与风险相匹配的投资收益，以实现在一定程度上规避股票市场的系统性风险和保证基金资产的流动性。

在全球经济的框架下，本基金管理人对宏观经济运行趋势及其引致的财政货币政策变化作出判断，运用数量化工具，对未来市场利率趋势及市场信用环境变化作出预测，并综合考虑利率变化对不同债券品种的影响、收益率水平、信用风险的大小、流动性的好坏等因素，构造债券组合。在具体操作中，本基金运用久期控制策略、期限结构配置策略、类属配置策略、骑乘策略、杠杆放大策略和换券等多种策略，获取债券市场的长期稳定收益。

4、权证投资

本基金的权证投资以权证的市场价值分析为基础，配以权证定价模型寻求其合理估值水平，以主动式的科学投资管理为手段，充分考虑权证资产的收益性、流动性及风险性特征，通过资产配置、品种与类属选择，追求基金资产稳定的当期收益。

5、资产支持证券投资

本基金投资资产支持证券将综合运用久期管理、收益率曲线、个券选择和把握市场交易机会等积极策略，在严格控制风险的情况下，通过信用研究和流动性管理，选择风险调整后的收益高的品种进行投资，以期获得长期稳定收益。

6、股指期货投资

本基金参与股指期货投资将根据风险管理的原则，以套期保值为主要目的。本基金将在风险可控的前提下，本着谨慎原则，参与股指期货的投资，以管理投资组合的系统性风险，改善组合的风险收益特性。套期保值将主要采用流动性好、交易活跃的期货合约。本基金在进行股指期货投资时，将通过对证券市场和期货市场运行趋势的研究，并结合股指期货的定价模型寻求其合理的估值水平。

基金管理人针对股指期货交易制订严格的授权管理制度和投资决策流程，确保研究分析、投资决策、交易执行及风险控制各环节的独立运作，并明确相关岗位职责。此外，基金管理人建立股指期货交易决策部门或小组，并授权特定的管理人员负责股指期货的投资审批事项。

(四) 投资限制

1、组合限制

基金的投资组合应遵循以下限制：

(1) 股票资产（含存托凭证）占基金资产的0%-95%（其中，投资于国内依法发行上市的股票的比例占基金资产的0-95%，投资于港股通标的股票的比例占基金资产的0-95%），本基金投资于沪港深价值型相关证券的比例不低于非现金基金资产的80%；

(2) 每个交易日日终在扣除股指期货合约需缴纳的交易保证金后，保持不低于基金资产净值5%的现金或者到期日在一年以内的政府债券，其中现金不包括结算备付金、存出保证金和应收申购款等；

(3) 本基金持有一家公司发行的证券（同一家公司在境内和香港同时上市的A+H 股合计计算），其市值不超过基金资产净值的10%；

(4) 本基金管理人管理的全部基金持有一家公司发行的证券（同一家公司在境内和香港同时上市的A+H 股合计计算），不超过该证券的10%；

(5) 本基金持有的全部权证，其市值不得超过基金资产净值的3%；

(6) 本基金管理人管理的全部基金持有的同一权证，不得超过该权证的10%；

(7) 本基金在任何交易日买入权证的总金额，不得超过上一交易日基金资产净值的0.5%；

(8) 本基金投资于同一原始权益人的各类资产支持证券的比例，不得超过基金资产净值的10%；

(9) 本基金持有的全部资产支持证券，其市值不得超过基金资产净值的20%；

(10) 本基金持有的同一（指同一信用级别）资产支持证券的比例，不得超过该资产支持证券规模的10%；

(11) 本基金管理人管理的全部基金投资于同一原始权益人的各类资产支持证券，不得超过其各类资产支持证券合计规模的10%；

(12) 本基金应投资于信用级别评级为BBB以上（含BBB）的资产支持证券。基金持有资产支持证券期间，如果其信用等级下降、不再符合投资标准，应在评级报告发布之日起3个月内予以全部卖出；

(13) 基金财产参与股票发行申购，本基金所申报的金额不超过本基金的总资产，本基金所申报的股票数量不超过拟发行股票公司本次发行股票的总量；

(14) 本基金进入全国银行间同业市场进行债券回购的资金余额不得超过基金资产净值的40%；本基金在全国银行间同业市场中的债券回购最长期限为1年，债券回购到期后不得展期；

(15) 本基金若投资股指期货，则：

1) 本基金在任何交易日日终，持有的买入股指期货合约价值，不得超过基金资产净值的10%；

2) 本基金在任何交易日日终，持有的买入期货合约价值与有价证券市值之和，不得超过基金资产净值的95%。其中，有价证券指股票、债券（不含到期日在一年以内的政府债券）、权证、资产支持证券、买入返售金融资产（不含质押式回购）等；

3) 本基金在任何交易日日终，持有的卖出期货合约价值不得超过基金持有的股票总市值的20%；

4) 本基金所持有的股票市值和买入、卖出股指期货合约价值，合计（轧差计算）应当符合基金合同关于股票投资比例的有关约定；

5) 本基金在任何交易日内交易（不包括平仓）的股指期货合约的成交金额不得超过上一交易日基金资产净值的20%；

(16) 本基金的基金资产总值不得超过基金资产净值的140%；

(17) 本基金管理人管理的全部开放式基金（包括开放式基金以及处于开放期的定期开放基金）持有一家上市公司发行的可流通股票，不得超过该上市公司可流通股票的15%；本基金管理人管理的全部投资组合持有一家上市公司发行的可流通股票，不得超过该上市公司可流通股票的30%；

(18) 本基金主动投资于流动性受限资产的市值合计不得超过基金资产净值的15%；因证券市场波动、上市公司股票停牌、基金规模变动等基金管理人之外的因素致使基金不符合该比例限制的，基金管理人不得主动新增流动性受限资产的投资；

(19) 本基金与私募类证券资管产品及中国证监会认定的其他主体为交易对手开展逆回购交易的，可接受质押品的资质要求应当与基金合同约定的投资范围保持一致；

(20) 本基金投资流通受限证券，基金管理人应事先根据中国证监会相关规定，与基金托管人在基金托管协议中明确基金投资流通受限证券的比例，根据比例

进行投资。基金管理人应制订严格的投资决策流程和风险控制制度，防范流动性风险、法律风险和操作风险等各种风险；

(21) 本基金投资存托凭证的比例限制依照境内上市交易的股票执行；

(22) 法律法规及中国证监会规定的和《基金合同》约定的其他投资限制。

除上述第(2)、(12)、(18)、(19)项外，因证券、期货市场波动、证券发行人合并或基金规模变动等基金管理人之外的因素致使基金投资比例不符合上述规定投资比例的，基金管理人应当在10个交易日内进行调整，但中国证监会规定的特殊情形除外。法律法规另有规定的，从其规定。

基金管理人应当自基金合同生效之日起6个月内使基金的投资组合比例符合基金合同的有关约定。在上述期间内，本基金的投资范围、投资策略应当符合基金合同的约定。基金托管人对基金的投资的监督与检查自基金合同生效之日起开始。法律法规或监管部门另有规定的，从其规定。

上述投资组合限制条款中，若属法律法规或监管部门的强制性规定，则当法律法规或监管部门取消或修改上述限制，如适用于本基金，基金管理人在履行适当程序后，本基金投资所受限制相应调整或取消。

2、禁止行为

为维护基金份额持有人的合法权益，基金财产不得用于下列投资或者活动：

- (1) 承销证券；
- (2) 违反规定向他人贷款或者提供担保；
- (3) 从事承担无限责任的投资；
- (4) 买卖其他基金份额，但是中国证监会另有规定的除外；
- (5) 向其基金管理人、基金托管人出资；
- (6) 从事内幕交易、操纵证券交易价格及其他不正当的证券交易活动；
- (7) 法律、行政法规和中国证监会规定禁止的其他活动。

如法律、行政法规或监管部门取消上述禁止性规定，如适用于本基金，基金管理人在履行适当程序后，本基金可不受上述规定的限制。

3、基金管理人运用基金财产买卖基金管理人、基金托管人及其控股股东、实际控制人或者与其有重大利害关系的公司发行的证券或者承销期内承销的证券，或者从事其他重大关联交易的，应当符合基金的投资目标和投资策略，遵循持有人利益优先原则，防范利益冲突，建立健全内部审批机制和评估机制，按照市场公平合

理价格执行。相关交易必须事先得到基金托管人的同意，并按法律法规予以披露。重大关联交易应提交基金管理人董事会审议，并经过三分之二以上的独立董事通过。基金管理人董事会应至少每半年对关联交易事项进行审查。

(五) 业绩比较基准

沪深300指数收益率×40%+恒生指数收益率×40%+中证综合债券指数收益率×20%

沪深300指数是沪深证券交易所第一次联合发布的反映A股市场整体走势的指数，由中证指数公司编制和维护，是在上海和深圳证券交易所中选取300只A股作为样本编制而成。该指数样本对沪深市场的覆盖度高，具有良好的市场代表性，投资者可以方便地从报纸、互联网等财经媒体中获取。沪深300指数引进国际指数编制和管理的经验，编制方法清晰透明，具有独立性和良好的市场流动性；与市场整体表现具有较高的相关度，且指数历史表现强于市场平均收益水平，适合作为本基金权益类资产投资的业绩比较基准。

恒生指数是由恒生指数服务有限公司编制，以香港股票市场中的50家上市股票为成份股样本，以其发行量为权数的加权平均股价指数，是反映香港股市价幅趋势最有影响的一种股价指数。

中证综合债券指数是综合反映银行间债券市场和沪深交易所债券市场国债、金融债、企业债、央行票据及短期融资券整体走势的跨市场债券指数，该指数旨在更全面地反映我国债券市场的整体价格变动趋势，具有较强的市场代表性。根据本基金的投资范围和投资比例，选用上述业绩比较基准能够客观、合理地反映本基金的风险收益特征。

如果上述基准指数停止计算编制或更改名称，或者今后法律法规发生变化，又或者市场推出更具权威、且更能够表征本基金风险收益特征的指数，则本基金管理人可与本基金托管人协商一致后，调整或变更本基金的业绩比较基准并及时公告。若变更基准指数对基金投资范围和投资策略无实质性影响（包括但不限于指数编制单位变更、指数更名等事项），则无需召开基金份额持有人大会，基金管理人应与基金托管人协商一致后，报中国证监会备案并及时公告。若变更基准指数涉及本基金投资范围或投资策略的实质性变更，则基金管理人应就变更基准指数召开基金份额持有人大会，并报中国证监会备案。

(六) 风险收益特征

本基金是一只混合型基金，其风险和预期收益高于债券型基金和货币市场基金，低于股票型基金。属于承担较高风险、预期收益较高的证券投资基金品种。根据2017年7月1日施行的《证券期货投资者适当性管理办法》，基金管理人和销售机构已对本基金重新进行风险评级。风险评级行为不改变本基金的实质性风险收益特征。但由于风险等级分类标准的变化，本基金的风险等级表述可能有相应变化，具体风险评级结果应以基金管理人和销售机构提供的评级结果为准。

本基金可投资港股通标的股票，会面临港股通机制下因投资环境、投资标的、市场制度以及交易规则等差异带来的特有风险。

(七) 基金管理人代表基金行使股东及债权人权利的处理原则及方法

1、基金管理人按照国家有关规定代表基金独立行使股东及债权人权利，保护基金份额持有人的利益；

2、不谋求对上市公司的控股，不参与所投资上市公司的经营管理；

3、有利于基金财产的安全与增值；

4、不通过关联交易为自身、雇员、授权代理人或任何存在利害关系的第三人牟取任何不当利益。

(八) 港股通标的股票投资的代理投票

本基金通过港股通买入的股票记录在中国证券登记结算公司在香港中央结算公司开立的证券账户。中国证券登记结算公司以自己的名义，通过香港中央结算公司行使对该股票发行人的权利。中国证券登记结算公司行使对该股票发行人的权利，将通过证券公司事先征求包括基金管理人在内的内地投资者的意见，并按照其意见办理。法律法规另有规定的，从其规定。

(九) 基金投资组合报告

基金管理人的董事会及董事保证本报告所载资料不存在虚假记载、误导性陈述或重大遗漏，并对其内容的真实性、准确性和完整性承担个别及连带责任。

基金托管人中国农业银行股份有限公司根据本基金合同规定，于2023年10月23日复核了本报告中的财务指标、净值表现和投资组合报告等内容，保证复核内容不存在虚假记载、误导性陈述或者重大遗漏。

本报告期自2023年07月01日起至09月30日止。本报告财务资料未经审计师审计。

1、报告期末基金资产组合情况

序号	项目	金额(元)	占基金总资产的比例(%)
1	权益投资	284,197,555.62	80.60
	其中:股票	284,197,555.62	80.60
2	基金投资	-	-
3	固定收益投资	-	-
	其中:债券	-	-
	资产支持证券	-	-
4	贵金属投资	-	-
5	金融衍生品投资	-	-
6	买入返售金融资产	-	-
	其中:买断式回购的买入返售金融资产	-	-
7	银行存款和结算备付金合计	67,437,506.04	19.12
8	其他资产	988,033.49	0.28
9	合计	352,623,095.15	100.00

注:本基金本报告期末通过港股通机制投资香港股票的公允价值为96,025,913.05元,占基金资产净值比例为27.34%。

2、报告期末按行业分类的股票投资组合

2.1 报告期末按行业分类的境内股票投资组合

代码	行业类别	公允价值(元)	占基金资产净值比例(%)
A	农、林、牧、渔业	3,311,586.00	0.94
B	采矿业	12,406,389.00	3.53
C	制造业	102,565,930.57	29.20
D	电力、热力、燃气及水生产和供应业	127,363.97	0.04
E	建筑业	6,537.63	0.00
F	批发和零售业	18,406,332.07	5.24
G	交通运输、仓储和邮政业	8,747,520.00	2.49
H	住宿和餐饮业	2,128,509.00	0.61
I	信息传输、软件和信息技术服务业	177,092.99	0.05
J	金融业	13,410,616.00	3.82
K	房地产业	-	-
L	租赁和商务服务业	14,703,260.00	4.19
M	科学研究和技术服务业	7,837,871.27	2.23

N	水利、环境和公共设施管理业	865,632.61	0.25
O	居民服务、修理和其他服务业	-	-
P	教育	-	-
Q	卫生和社会工作	21,185.46	0.01
R	文化、体育和娱乐业	3,455,816.00	0.98
S	综合	-	-
	合计	188,171,642.57	53.57

2.2 报告期末按行业分类的港股通投资股票投资组合

行业类别	公允价值（人民币）	占基金资产净值比例（%）
通信服务	37,901,514.23	10.79
可选消费	24,144,900.79	6.87
能源	22,269,805.13	6.34
房地产	11,105,892.36	3.16
工业	603,800.54	0.17
合计	96,025,913.05	27.34

注：本报告采用中证CICS一级分类标准编制。

3、期末按公允价值占基金资产净值比例大小排序的股票投资明细

3.1 报告期末按公允价值占基金资产净值比例大小排序的前十名股票投资明细

序号	股票代码	股票名称	数量（股）	公允价值（元）	占基金资产净值比例（%）
1	00700 HK	腾讯控股	82,000	23,040,221.09	6.56
2	600690	海尔智家	781,200	18,436,320.00	5.25
3	600938	中国海油	227,100	4,800,894.00	1.37
3	00883 HK	中国海洋石油	906,243	11,459,389.63	3.26
4	000063	中兴通讯	465,100	15,199,468.00	4.33
5	002027	分众传媒	2,056,400	14,703,260.00	4.19
6	00941 HK	中国移动	221,000	13,323,712.31	3.79
7	300866	安克创新	124,100	11,635,616.00	3.31
8	09987 HK	百胜中国	28,500	11,554,154.62	3.29
9	01209 HK	华润万象生活	383,000	11,105,892.36	3.16
10	01171 HK	兖矿能源	796,000	10,810,415.50	3.08

4、报告期末按债券品种分类的债券投资组合

无。

5、报告期末按公允价值占基金资产净值比例大小排序的前五名债券投资明细无。

6、报告期末按公允价值占基金资产净值比例大小排序的前十名资产支持证券投资明细无。

7、报告期末按公允价值占基金资产净值比例大小排序的前五名贵金属投资明细无。

8、报告期末按公允价值占基金资产净值比例大小排序的前五名权证投资明细无。

9、报告期末本基金投资的股指期货交易情况说明

9.1 报告期末本基金投资的股指期货持仓和损益明细

无。

9.2 本基金投资股指期货的投资政策

无。

10、报告期末本基金投资的国债期货交易情况说明

10.1 本期国债期货投资政策

无。

10.2 报告期末本基金投资的国债期货持仓和损益明细

无。

10.3 本期国债期货投资评价

无。

11、投资组合报告附注

11.1 本基金投资的前十名证券的发行主体本期是否出现被监管部门立案调查，或在报告编制日前一年内受到公开谴责、处罚的情形

报告期内本基金投资的前十名证券的发行主体出现被监管部门立案调查，或在报告编制日前一年内受到公开谴责、处罚的情形披露如下：

2023年7月7日，中国人民银行公示银罚决字（2023）34号行政处罚决定书，给予腾讯集团旗下的第三方支付平台财付通支付科技有限公司没收违法所得56612.38万元，罚款242677.82万元的行政处罚。

本基金管理人对证券投资决策程序的说明如下：本基金管理人对证券投资特别是重仓证券的投资有严格的投资决策流程控制，对上述主体发行证券的投资决策程序符合公司投资制度的规定。

除上述主体外，本基金投资的前十名证券的其他发行主体本期没有出现被监管部门立案调查，或在报告编制日前一年内受到公开谴责、处罚的情形。

11.2 基金投资的前十名股票是否超出基金合同规定的备选股票库

基金投资的前十名股票中，没有超出基金合同规定的备选股票库之外的股票。

11.3 其他资产构成

序号	名称	金额（元）
1	存出保证金	132,920.55
2	应收证券清算款	318,140.14
3	应收股利	521,706.84
4	应收利息	-
5	应收申购款	15,265.96
6	其他应收款	-
7	其他	-
8	合计	988,033.49

11.4 报告期末持有的处于转股期的可转换债券明细

无。

11.5 报告期末前十名股票中存在流通受限情况的说明

无。

11.6 投资组合报告附注的其他文字描述部分

由于四舍五入的原因，分项之和与合计项之间可能存在尾差。

十、基金的业绩

基金业绩截止日为2023年09月30日，所载财务数据未经审计师审计。

基金管理人依照恪尽职守、诚实信用、谨慎勤勉的原则管理和运用基金财产，但不保证基金一定盈利，也不保证最低收益。基金的过往业绩并不代表其未来表现。投资有风险，投资者在做出投资决策前应仔细阅读本基金的招募说明书。

下述基金业绩指标不包括持有人认购或交易基金的各项费用，计入费用后实际收益水平要低于所列数字。

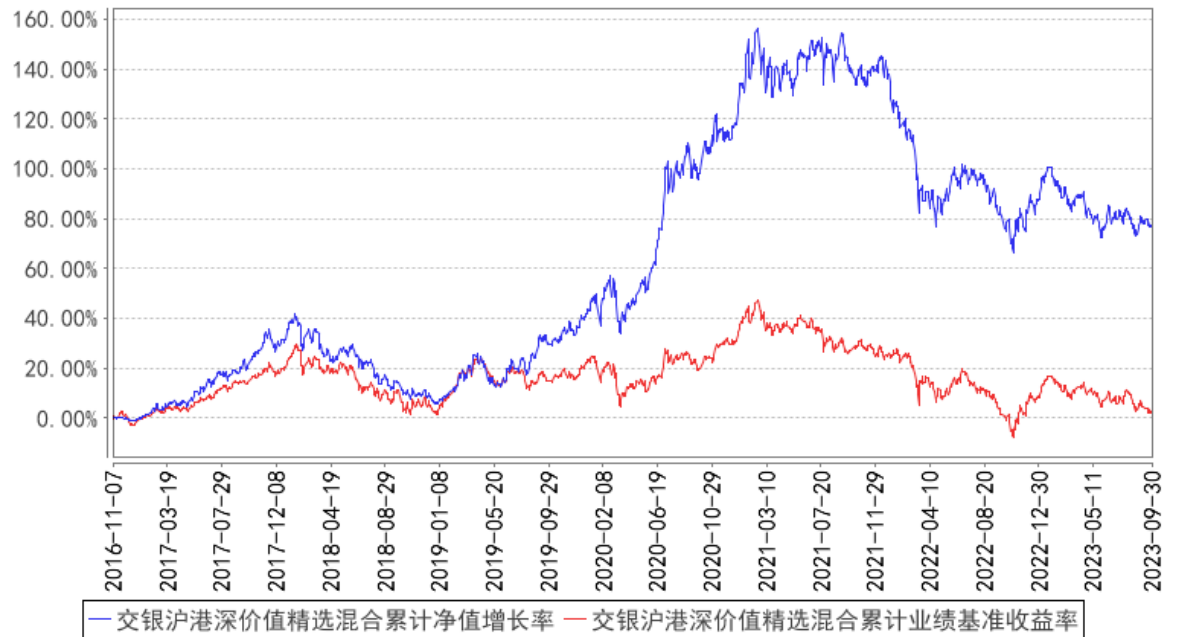
1、本报告期基金份额净值增长率及其与同期业绩比较基准收益率的比较

阶段	净值增长率 ①	净值增长率 标准差②	业绩比较基 准收益率③	业绩比较基 准收益率标 准差④	①-③	②-④
过去三个月	-1.61%	0.75%	-3.70%	0.86%	2.09%	-0.11%
2023上半年	-3.79%	0.85%	-1.33%	0.81%	-2.46%	0.04%
2022年度	-21.11%	1.30%	-13.85%	1.24%	-7.26%	0.06%
2021年度	5.49%	1.21%	-6.47%	0.87%	11.96%	0.34%
2020年度	59.04%	1.48%	9.99%	1.08%	49.05%	0.40%
2019年度	33.06%	0.98%	18.72%	0.80%	14.34%	0.18%
2018年年 度	-19.09%	0.92%	-14.32%	0.97%	-4.77%	-0.05%
2017年年 度	32.90%	0.76%	22.66%	0.47%	10.24%	0.29%
2016年 (自基金合 同生效起至 2016年12 月31日)	-0.90%	0.13%	-2.00%	0.55%	1.10%	-0.42%

2、自基金合同生效以来基金份额累计净值增长率变动及其与同期业绩比较基准收益率变动的比较

交银施罗德沪港深价值精选灵活配置混合型证券投资基金
份额累计净值增长率与业绩比较基准收益率历史走势对比图
(2016年11月7日至2023年09月30日)

交银沪港深价值精选混合累计净值增长率与同期业绩比较基准收益率的历史走势对比图



注：本基金建仓期为自基金合同生效日起的6个月。截至建仓期结束，本基金各项资产配置比例符合基金合同及招募说明书有关投资比例的约定。

十一、基金的财产

(一) 基金资产总值

基金资产总值是指基金拥有的各类有价证券、股指期货合约、银行存款本息、基金应收申购款及其他资产的价值总和。

(二) 基金资产净值

基金资产净值是指基金资产总值减去基金负债后的价值。

(三) 基金财产的账户

基金托管人根据相关法律法规、规范性文件为本基金开立资金账户、证券账户以及投资所需的其他专用账户。开立的基金专用账户与基金管理人、基金托管人、基金销售机构和基金登记机构自有的财产账户以及其他基金财产账户相独立。

(四) 基金财产的保管和处分

本基金财产独立于基金管理人、基金托管人和基金销售机构的财产，并由基金托管人保管。基金管理人、基金托管人、基金登记机构和基金销售机构以其自有的财产承担其自身的法律责任，其债权人不得对本基金财产行使请求冻结、扣押或其他权利。除依法律法规和《基金合同》的规定处分外，基金财产不得被处分。

基金管理人、基金托管人因依法解散、被依法撤销或者被依法宣告破产等原因进行清算的，基金财产不属于其清算财产。基金管理人管理运作基金财产所产生的债权，不得与其固有资产产生的债务相互抵销；基金管理人管理运作不同基金的基金财产所产生的债权债务不得相互抵销。

十二、基金资产的估值

(一) 估值日

本基金的估值日为本基金相关的证券交易场所的交易日以及国家法律法规规定需要对外披露基金净值的非交易日。

(二) 估值对象

基金所拥有的股票、债券、衍生工具和其它投资等持续以公允价值计量的金融资产及负债。

(三) 估值方法

1、证券交易所上市的有价证券的估值

(1) 交易所上市的有价证券(包括股票、权证等,另有规定的除外),以其估值日在证券交易所挂牌的市价(收盘价)估值;估值日无交易的,且最近交易日后经济环境未发生重大变化或证券发行机构未发生影响证券价格的重大事件的,以最近交易日的市价(收盘价)估值;如最近交易日后经济环境发生了重大变化或证券发行机构发生影响证券价格的重大事件的,可参考类似投资品种的现行市价及重大变化因素,调整最近交易市价,确定公允价格;

(2) 交易所市场上市交易或挂牌转让的固定收益品种(另有规定的除外),选取第三方估值机构提供的相应品种当日的估值净价进行估值;

(3) 交易所市场上市交易的可转换债券,按估值日收盘价减去可转换债券收盘价中所含债券应收利息后得到的净价进行估值;

(4) 交易所市场挂牌转让的资产支持证券和私募债券,采用估值技术确定公允价值。

2、证券交易所发行未上市期间的有价证券应区分如下情况处理:

(1) 送股、转增股、配股和公开增发的新股,按估值日在证券交易所挂牌的同一股票的估值方法估值;

(2) 首次公开发行未上市的股票和权证,采用估值技术确定公允价值;

(3) 首次公开发行有明确锁定期的股票,同一股票在交易所上市后,按交易所上市的同一股票的估值方法估值;非公开发行有明确锁定期的股票,按监管机构或行业协会有关规定确定公允价值。

(4) 交易所市场发行未上市或未挂牌转让的债券,采用估值技术确定公允价

值。

3、因持有股票而享有的配股权，采用估值技术确定公允价值。

4、银行间市场上市交易的固定收益品种，选取第三方估值机构提供的相应品种当日的估值净价进行估值。银行间市场发行未上市的固定收益品种，采用估值技术确定公允价值。

5、本基金投资股指期货合约，一般以估值当日结算价进行估值，估值当日无结算价的，且最近交易日后经济环境未发生重大变化的，采用最近交易日结算价估值。

6、人民币对主要外汇的汇率应当以估值日中国人民银行或其授权机构公布的人民币汇率中间价为准。

7、对于按照中国法律法规和基金投资所在地的法律法规规定应交纳的各项税金，本基金将按权责发生制原则进行估值；对于因税收规定调整或其他原因导致基金实际交纳税金与估算的应交税金有差异的，基金将在相关税金调整日或实际支付日进行相应的估值调整。

8、在任何情况下，基金管理人如采用本款第1—7项规定的方法对基金资产进行估值，均应被认为采用了适当的估值方法。如有确凿证据表明按上述方法进行估值不能客观反映其公允价值的，基金管理人可根据具体情况与基金托管人商定后，按最能反映公允价值的方法估值。

9、本基金投资存托凭证的估值核算依照境内上市交易的股票执行。

10、相关法律法规以及监管部门有强制规定的，从其规定。如有新增事项，按法律法规以及监管部门最新规定估值。

如基金管理人或基金托管人发现基金估值违反基金合同订明的估值方法、程序及相关法律法规的规定或者未能充分维护基金份额持有人利益时，应立即通知对方，共同查明原因，双方协商解决。

根据有关法律法规，基金资产净值计算和基金会计核算的义务由基金管理人承担。本基金的基金会计责任方由基金管理人担任，因此，就与本基金有关的会计问题，如经相关各方在平等基础上充分讨论后，仍无法达成一致的意见，按照基金管理人对于基金资产净值的计算结果对外予以公布。

（四）估值程序

1、基金份额净值是按照每个工作日闭市后，基金资产净值除以当日基金份额

的余额数量计算，精确到0.001元，小数点后第四位四舍五入。国家另有规定的，从其规定。

基金管理人于每个工作日计算基金资产净值及基金份额净值，并按规定公告。如遇特殊情况，经中国证监会同意，可以适当延迟计算或公告。

2、基金管理人应每个工作日对基金资产估值，但基金管理人根据法律法规或基金合同的规定暂停估值时除外。基金管理人每个工作日对基金资产估值后，将基金份额净值结果发送基金托管人，经基金托管人复核无误后，由基金管理人依据基金合同和相关法律法规的规定对外公布。

（五）估值错误的处理

基金管理人和基金托管人将采取必要、适当、合理的措施确保基金资产估值的准确性、及时性。当基金份额净值小数点后第3位以内（含第3位）发生估值错误时，视为基金份额净值错误。

由于一方当事人提供的信息错误，另一方当事人在采取了必要合理的措施后仍不能发现该错误，进而导致基金资产净值计算错误造成投资人或基金的损失，以及由此造成以后交易日基金资产净值计算顺延错误而引起的投资人或基金的损失，由提供错误信息的当事人一方负责赔偿。

基金合同的当事人应按照以下约定处理：

1、估值错误类型

本基金运作过程中，如果由于基金管理人或基金托管人、或登记机构、或销售机构、或投资人自身的过错造成估值错误，导致其他当事人遭受损失的，过错的责任人应当对由于该估值错误遭受损失当事人（“受损方”）的直接损失按下述“估值错误处理原则”给予赔偿，承担赔偿责任。

上述估值错误的主要类型包括但不限于：资料申报差错、数据传输差错、数据计算差错、系统故障差错、下达指令差错等。

对于因技术原因引起的差错，若系同行业现有技术水平无法预见、无法避免、无法抗拒，则属不可抗力，按照下述规定执行。

由于不可抗力原因造成投资人的交易资料灭失或被错误处理或造成其他错误等，因不可抗力原因出现估值错误的当事人不对其他当事人承担赔偿责任，但因该估值错误取得不当得利的当事人仍应负有返还不当得利的义务。

2、估值错误处理原则

(1) 估值错误已发生，但尚未给当事人造成损失时，估值错误责任方应及时协调各方，及时进行更正，因更正估值错误发生的费用由估值错误责任方承担；由于估值错误责任方未及时更正已产生的估值错误，给当事人造成损失的，由估值错误责任方对直接损失承担赔偿责任；若估值错误责任方已经积极协调，并且有协助义务的当事人有足够的时间进行更正而未更正，则其应当承担相应赔偿责任。估值错误责任方应对更正的情况向有关当事人进行确认，确保估值错误已得到更正。

(2) 估值错误的责任方对有关当事人的直接损失负责，不对间接损失负责，并且仅对估值错误的有关直接当事人负责，不对第三方负责。

(3) 因估值错误而获得不当得利的当事人负有及时返还不当得利的义务。但估值错误责任方仍应对估值错误负责。如果由于获得不当得利的当事人不返还或不全部返还不当得利造成其他当事人的利益损失(“受损方”)，则估值错误责任方应赔偿受损方的损失，并在其支付的赔偿金额的范围内对获得不当得利的当事人享有要求交付不当得利的权利；如果获得不当得利的当事人已经将此部分不当得利返还给受损方，则受损方应当将其已经获得的赔偿额加上已经获得的不当得利返还的总和超过其实际损失的差额部分支付给估值错误责任方。

(4) 估值错误调整采用尽量恢复至假设未发生估值错误的正确情形的方式。

(5) 按法律法规规定的其他原则处理估值错误。

3、估值错误处理程序

估值错误被发现后，有关的当事人应当及时进行处理，处理的程序如下：

(1) 查明估值错误发生的原因，列明所有的当事人，并根据估值错误发生的原因确定估值错误的责任方；

(2) 根据估值错误处理原则或当事人协商的方法对因估值错误造成的损失进行评估；

(3) 根据估值错误处理原则或当事人协商的方法由估值错误的责任方进行更正和赔偿损失；

(4) 根据估值错误处理的方法，需要修改基金登记机构交易数据的，由基金登记机构进行更正，并就估值错误的更正向有关当事人进行确认。

4、基金份额净值估值错误处理的方法如下：

(1) 基金份额净值计算出现错误时，基金管理人应当立即予以纠正，通报基金托管人，并采取合理的措施防止损失进一步扩大。

(2) 错误偏差达到基金份额净值的0.25%时,基金管理人应当通报基金托管人并报中国证监会备案;错误偏差达到基金份额净值的0.5%时,基金管理人应当公告。

(3) 前述内容如法律法规或监管机关另有规定的,从其规定处理。

(六) 暂停估值的情形

1、基金投资所涉及的证券、期货交易市场遇法定节假日或因其他原因暂停营业时;

2、因不可抗力致使基金管理人、基金托管人无法准确评估基金资产价值时;

3、本基金的资产组合中重要部分发生暂停交易或其他重大事件,致使基金管理人、基金托管人无法准确评估基金资产价值时;

4、当前一估值日基金资产净值50%以上的资产出现无可参考的活跃市场价格且采用估值技术仍导致公允价值存在重大不确定性时,经与基金托管人协商确认后,基金管理人应当暂停估值;

5、中国证监会和基金合同认定的其它情形。

(七) 基金净值的确认

用于基金信息披露的基金资产净值和基金份额净值由基金管理人负责计算,基金托管人负责进行复核。基金管理人应于每个开放日交易结束后计算当日的基金资产净值和基金份额净值并发送给基金托管人。基金托管人对净值计算结果复核确认后发送给基金管理人,由基金管理人依据基金合同和相关法律法规的规定对基金净值予以公布。

(八) 特殊情形的处理

1、基金管理人或基金托管人按估值方法的第8项进行估值时,所造成的误差不作为基金资产估值错误处理。

2、由于不可抗力原因,或由于证券、期货交易所、证券经纪机构、期货公司及登记结算公司发送的数据错误等,基金管理人和基金托管人虽然已经采取必要、适当、合理的措施进行检查,但是未能发现该错误而造成的基金资产估值错误,基金管理人、基金托管人免除赔偿责任。但基金管理人、基金托管人应积极采取必要的措施减轻或消除由此造成的影响。

十三、基金收益与分配

(一) 基金利润的构成

基金利润指基金利息收入、投资收益、公允价值变动收益和其他收入扣除相关费用后的余额，基金已实现收益指基金利润减去公允价值变动收益后的余额。

(二) 基金可供分配利润

基金可供分配利润指截至收益分配基准日基金未分配利润与未分配利润中已实现收益的孰低数。

(三) 基金收益分配原则

- 1、若《基金合同》生效不满3个月可不进行收益分配；
- 2、本基金收益分配方式分两种：现金分红与红利再投资，投资者可选择现金红利或将现金红利自动转为基金份额进行再投资；若投资者不选择，本基金默认的收益分配方式是现金分红；
- 3、基金收益分配后基金份额净值不能低于面值，即基金收益分配基准日的基金份额净值减去每单位基金份额收益分配金额后不能低于面值；
- 4、每一基金份额享有同等分配权；
- 5、法律法规或监管机关另有规定的，从其规定。

(四) 收益分配方案

基金收益分配方案中应载明截止收益分配基准日的可供分配利润、基金收益分配对象、分配时间、分配数额及比例、分配方式等内容。

(五) 收益分配方案的确定、公告与实施

本基金收益分配方案由基金管理人拟定，并由基金托管人复核，依照《信息披露办法》的有关规定在指定媒介公告。

基金红利发放日距离收益分配基准日（即可供分配利润计算截止日）的时间不得超过15个工作日。

法律法规或监管机关另有规定的，从其规定。

(六) 基金收益分配中发生的费用

基金收益分配时所发生的银行转账或其他手续费用由投资者自行承担。当投资者的现金红利小于一定金额，不足以支付银行转账或其他手续费用时，登记机构可将基金份额持有人的现金红利自动转为基金份额。红利再投资的计算方法，依照

《业务规则》执行。

(七) 收益分配方式的修改

投资人可至销售机构办理收益分配方式的修改，投资人对本基金不同的交易账户可设置不同的收益分配方式。

投资人同一日多次申报收益分配方式变更的，按照《业务规则》执行，最终确认的收益分配方式以登记机构记录为准。

十四、基金的费用与税收

(一) 基金费用的种类

- 1、基金管理人的管理费；
- 2、基金托管人的托管费；
- 3、《基金合同》生效后与基金相关的信息披露费用；
- 4、《基金合同》生效后与基金相关的会计师费、律师费和诉讼费；
- 5、基金份额持有人大会费用；
- 6、基金的证券、期货交易费用；
- 7、基金的银行汇划费用；
- 8、基金的开户费用、账户维护费用；
- 9、因投资港股通标的股票而产生的各项合理费用；
- 10、按照国家有关规定和《基金合同》约定，可以在基金财产中列支的其他费用。

(二) 基金费用计提方法、计提标准和支付方式

1、与基金运作有关的费用

(1) 基金管理人的管理费

本基金的管理费按前一日基金资产净值的1.2%年费率计提。管理费的计算方法如下：

$$H=E \times 1.2\% \div \text{当年天数}$$

H为每日应计提的基金管理费

E为前一日的基金资产净值

基金管理费每日计提，按月支付。由基金管理人向基金托管人发送基金管理费划付指令，经基金托管人复核后于次月首日起3个工作日内从基金资产中一次性支付给基金管理人。

若遇法定节假日、休息日或不可抗力致使无法按时支付的，顺延至最近可支付日支付。

(2) 基金托管人的托管费

本基金的托管费按前一日基金资产净值的0.2%的年费率计提。托管费的计算方法如下：

$H = E \times 0.2\% \div \text{当年天数}$

H为每日应计提的基金托管费

E为前一日的基金资产净值

基金托管费每日计提，按月支付。由基金管理人向基金托管人发送基金托管费划付指令，经基金托管人复核后于次月首日起3个工作日内从基金资产中一次性支付给基金托管人。

若遇法定节假日、休息日或不可抗力致使无法按时支付的，顺延至最近可支付日支付。

(3) 上述“(一)基金费用的种类”中第3—10项费用，根据有关法规及相应协议规定，按费用实际支出金额列入当期费用，由基金托管人从基金财产中支付。

2、与基金销售有关的费用

(1) 申购费

本基金申购费的费率水平、计算公式和收取方式详见“基金份额的申购与赎回”一章。

(2) 赎回费

本基金赎回费的费率水平、计算公式和收取方式详见“基金份额的申购与赎回”一章。

(三) 不列入基金费用的项目

下列费用不列入基金费用：

1、基金管理人和基金托管人因未履行或未完全履行义务导致的费用支出或基金财产的损失；

2、基金管理人和基金托管人处理与基金运作无关的事项发生的费用；

3、《基金合同》生效前的相关费用；

4、其他根据相关法律法规及中国证监会的有关规定不得列入基金费用的项目。

(四) 基金管理人和基金托管人可根据基金发展情况调整基金管理费率、基金托管费率等相关费率。降低基金管理费率、基金托管费率，无须召开基金份额持有人大会。基金管理人必须依照有关规定于新的费率实施日前在指定媒介上刊登公告。

(五) 基金税收

本基金运作过程中涉及各纳税主体，其纳税义务按国家税收法律、法规执行。

十五、基金的会计与审计

(一) 基金会计政策

- 1、基金管理人为本基金的基金会计责任方；
- 2、基金的会计年度为公历年度的1月1日至12月31日；
- 3、基金核算以人民币为记账本位币，以人民币元为记账单位；
- 4、会计制度执行国家有关会计制度；
- 5、本基金独立建账、独立核算；
- 6、基金管理人及基金托管人各自保留完整的会计账目、凭证并进行日常的会计核算，按照有关规定编制基金会计报表；
- 7、基金托管人每月与基金管理人就基金的会计核算、报表编制等进行核对并以书面方式确认。

(二) 基金的年度审计

- 1、基金管理人聘请与基金管理人、基金托管人相互独立的具有证券、期货相关从业资格的会计师事务所及其注册会计师对本基金的年度财务报表进行审计。
- 2、会计师事务所更换经办注册会计师，应事先征得基金管理人同意。
- 3、基金管理人认为有充足理由更换会计师事务所，须通报基金托管人。更换会计师事务所需按照《信息披露办法》的有关规定在指定媒介公告。

十六、基金的信息披露

(一) 本基金的信息披露应符合《基金法》、《运作办法》、《信息披露办法》、《流动性规定》、《基金合同》及其他有关规定。

(二) 信息披露义务人

本基金信息披露义务人包括基金管理人、基金托管人、召集基金份额持有人大会的基金份额持有人等法律法规和中国证监会规定的自然人、法人和非法人组织。

本基金信息披露义务人以保护基金份额持有人利益为根本出发点,按照法律法规和中国证监会的规定披露基金信息,并保证所披露信息的真实性、准确性、完整性、及时性、简明性和易得性。

本基金信息披露义务人应当在中国证监会规定时间内,将应予披露的基金信息通过中国证监会指定的全国性报刊(以下简称“指定报刊”)及指定互联网网站(以下简称“指定网站”)等媒介披露,并保证基金投资者能够按照《基金合同》约定的时间和方式查阅或者复制公开披露的信息资料。

(三) 本基金信息披露义务人承诺公开披露的基金信息,不得有下列行为:

- 1、虚假记载、误导性陈述或者重大遗漏;
- 2、对证券投资业绩进行预测;
- 3、违规承诺收益或者承担损失;
- 4、诋毁其他基金管理人、基金托管人或者基金销售机构;
- 5、登载任何自然人、法人和非法人组织的祝贺性、恭维性或推荐性的文字;
- 6、中国证监会禁止的其他行为。

(四) 本基金公开披露的信息应采用中文文本。如同时采用外文文本的,基金信息披露义务人应保证不同文本的内容一致。不同文本之间发生歧义的,以中文文本为准。

本基金公开披露的信息采用阿拉伯数字;除特别说明外,货币单位为人民币元。

(五) 公开披露的基金信息

公开披露的基金信息包括:

- 1、基金招募说明书、《基金合同》、基金托管协议、基金产品资料概要

(1) 《基金合同》是界定《基金合同》当事人的各项权利、义务关系,明确基

金份额持有人大会召开的规则及具体程序,说明基金产品的特性等涉及基金投资者重大利益的事项的法律文件。

(2) 基金招募说明书应当最大限度地披露影响基金投资者决策的全部事项,说明基金认购、申购和赎回安排、基金投资、基金产品特性、风险揭示、信息披露及基金份额持有人服务等内容。《基金合同》生效后,基金招募说明书的信息发生重大变更的,基金管理人应当在三个工作日内,更新基金招募说明书并登载在指定网站上;基金招募说明书其他信息发生变更的,基金管理人至少每年更新一次。基金终止运作的,基金管理人不再更新基金招募说明书。

(3) 基金托管协议是界定基金托管人和基金管理人在基金财产保管及基金运作监督等活动中的权利、义务关系的法律文件。

(4) 基金产品资料概要是基金招募说明书的摘要文件,用于向投资者提供简明的基金概要信息。《基金合同》生效后,基金产品资料概要的信息发生重大变更的,基金管理人应当在三个工作日内,更新基金产品资料概要,并登载在指定网站及基金销售机构网站或营业网点;基金产品资料概要其他信息发生变更的,基金管理人至少每年更新一次。基金终止运作的,基金管理人不再更新基金产品资料概要。

基金募集申请经中国证监会注册后,基金管理人在基金份额发售的3日前,将基金招募说明书、《基金合同》摘要登载在指定媒介上;基金管理人、基金托管人应当将《基金合同》、基金托管协议登载在网站上。

2、基金份额发售公告

基金管理人应当就基金份额发售的具体事宜编制基金份额发售公告,并在披露招募说明书的当日登载于指定媒介上。

3、《基金合同》生效公告

基金管理人应当在收到中国证监会确认文件的次日在指定媒介上登载《基金合同》生效公告。

4、基金净值信息

《基金合同》生效后,在开始办理基金份额申购或者赎回前,基金管理人应当至少每周在指定网站披露一次基金份额净值和基金份额累计净值。

在开始办理基金份额申购或者赎回后,基金管理人应当在不晚于每个开放日的次日,通过指定网站、基金销售机构网站或者营业网点披露开放日的基金份额净值

和基金份额累计净值。

基金管理人应当在不晚于半年度和年度最后一日的次日，在指定网站披露半年度和年度最后一日的基金份额净值和基金份额累计净值。

5、基金份额申购、赎回价格

基金管理人应当在《基金合同》、招募说明书等信息披露文件上载明基金份额申购、赎回价格的计算方式及有关申购、赎回费率，并保证投资者能够在基金销售机构网站或营业网点查阅或者复制前述信息资料。

6、基金定期报告，包括基金年度报告、基金中期报告和基金季度报告

基金管理人应当在每年结束之日起三个月内，编制完成基金年度报告，将年度报告登载在指定网站上，并将年度报告提示性公告登载在指定报刊上。基金年度报告中的财务会计报告应当经过具有证券、期货相关业务资格的会计师事务所审计。

基金管理人应当在上半年结束之日起两个月内，编制完成基金中期报告，将中期报告登载在指定网站上，并将中期报告提示性公告登载在指定报刊上。

基金管理人应当在季度结束之日起15个工作日内，编制完成基金季度报告，将季度报告登载在指定网站上，并将季度报告提示性公告登载在指定报刊上。

《基金合同》生效不足2个月的，基金管理人可以不编制当期季度报告、中期报告或者年度报告。

如报告期内出现单一投资者持有基金份额达到或超过基金总份额20%的情形，为保障其他投资者的权益，基金管理人至少应当在定期报告“影响投资者决策的其他重要信息”项下披露该投资者的类别、报告期末持有份额及占比、报告期内持有份额变化情况及本基金的特定风险，中国证监会认定的特殊情形除外。

基金管理人应当在基金年度报告和中期报告中披露基金组合资产情况及其流动性风险分析等。

7、临时报告

本基金发生重大事件，有关信息披露义务人应当在2日内编制临时报告书，并登载在指定报刊和指定网站上。

前款所称重大事件，是指可能对基金份额持有人权益或者基金份额的价格产生重大影响的下列事件：

- (1) 基金份额持有人大会的召开及决定的事项；
- (2) 《基金合同》终止、基金清算；

- (3) 转换基金运作方式、基金合并;
- (4) 更换基金管理人、基金托管人、基金份额登记机构,基金改聘会计师事务所;
- (5) 基金管理人委托基金服务机构代为办理基金的份额登记、核算、估值等事项,基金托管人委托基金服务机构代为办理基金的核算、估值、复核等事项;
- (6) 基金管理人、基金托管人的法定名称、住所发生变更;
- (7) 基金管理人变更持有百分之五以上股权的股东、基金管理人的实际控制人变更;
- (8) 基金募集期延长或提前结束募集;
- (9) 基金管理人的高级管理人员、基金经理和基金托管人专门基金托管部门负责人发生变动;
- (10) 基金管理人的董事在最近12个月内变更超过百分之五十,基金管理人、基金托管人专门基金托管部门的主要业务人员在最近12个月内变动超过百分之三十;
- (11) 涉及基金财产、基金管理业务、基金托管业务的诉讼或仲裁;
- (12) 基金管理人或其高级管理人员、基金经理因基金管理业务相关行为受到重大行政处罚、刑事处罚,基金托管人或其专门基金托管部门负责人因基金托管业务相关行为受到重大行政处罚、刑事处罚;
- (13) 基金管理人运用基金财产买卖基金管理人、基金托管人及其控股股东、实际控制人或者与其有重大利害关系的公司发行的证券或者承销期内承销的证券,或者从事其他重大关联交易事项,但中国证监会另有规定的除外;
- (14) 基金收益分配事项;
- (15) 管理费、托管费、申购费、赎回费等费用计提标准、计提方式和费率发生变更;
- (16) 基金份额净值计价错误达基金份额净值百分之零点五;
- (17) 本基金开始办理申购、赎回;
- (18) 本基金发生巨额赎回并延期办理;
- (19) 本基金连续发生巨额赎回并暂停接受赎回申请或延缓支付赎回款项;
- (20) 本基金暂停接受申购、赎回申请或重新接受申购、赎回申请;
- (21) 发生涉及基金申购、赎回事项调整或潜在影响投资者赎回等重大事项

时;

(22) 基金信息披露义务人认为可能对基金份额持有人权益或者基金份额的价格产生重大影响的其他事项或中国证监会规定的其他事项。

8、澄清公告

在《基金合同》存续期限内,任何公共媒介中出现的或者在市场上流传的消息可能对基金份额价格产生误导性影响或者引起较大波动,以及可能损害基金份额持有人权益的,相关信息披露义务人知悉后应当立即对该消息进行公开澄清,并将有关情况立即报告中国证监会。

9、基金份额持有人大会决议

基金份额持有人大会决定的事项,应当依法报中国证监会备案,并予以公告。

基金份额持有人依法自行召集基金份额持有人大会,基金管理人、基金托管人对基金份额持有人大会决定的事项不依法履行信息披露义务的,召集人应当履行相关信息披露义务。

10、清算报告

基金合同终止的,基金管理人应当依法组织清算组对基金财产进行清算并作出清算报告。清算报告应当经过具有证券、期货相关业务资格的会计师事务所审计,并由律师事务所出具法律意见书。清算组应当将清算报告登载在指定网站上,并将清算报告提示性公告登载在指定报刊上。

11、本基金投资股指期货,需按照法规要求在季度报告、中期报告、年度报告等定期报告和招募说明书(更新)等文件中披露股指期货交易情况,包括投资政策、持仓情况、损益情况、风险指标等,并充分揭示股指期货交易对基金总体风险的影响以及是否符合既定的投资政策和投资目标等。

12、本基金投资资产支持证券,基金管理人应在基金年度报告及中期报告中披露其持有的资产支持证券总额、资产支持证券市值占基金净资产的比例和报告期末所有的资产支持证券明细。基金管理人应在基金季度报告中披露其持有的资产支持证券总额、资产支持证券市值占基金净资产的比例和报告期末按市值占基金净资产比例大小排序的前10名资产支持证券明细。

13、参与沪港通交易的信息披露

在季度报告、中期报告、年度报告等定期报告和招募说明书(更新)等文件中披露参与沪港通交易的相关情况。

14、中国证监会规定的其他信息。

(六) 信息披露事务管理

基金管理人、基金托管人应当建立健全信息披露管理制度，指定专门部门及高级管理人员负责管理信息披露事务。

基金信息披露义务人公开披露基金信息，应当符合中国证监会相关基金信息披露内容与格式准则等法律法规规定。

基金托管人应当按照相关法律法规、中国证监会的规定和《基金合同》的约定，对基金管理人编制的基金资产净值、基金份额净值、基金份额申购赎回价格、基金定期报告、更新的招募说明书、基金产品资料概要、基金清算报告等公开披露的相关基金信息进行复核、审查，并向基金管理人进行书面或电子确认。

基金管理人、基金托管人应当在指定报刊中选择一家报刊披露本基金信息。基金管理人、基金托管人应当向中国证监会基金电子披露网站报送拟披露的基金信息，并保证相关报送信息的真实、准确、完整、及时。

基金管理人、基金托管人除依法在指定媒介上披露信息外，还可以根据需要在其他公共媒介披露信息，但是其他公共媒介不得早于指定媒介披露信息，并且在不同媒介上披露同一信息的内容应当一致。

为基金信息披露义务人公开披露的基金信息出具审计报告、法律意见书的专业机构，应当制作工作底稿，并将相关档案至少保存到《基金合同》终止后10年。

基金管理人、基金托管人除按法律法规要求披露信息外，也可着眼于为投资者决策提供有用信息的角度，在保证公平对待投资者、不误导投资者、不影响基金正常投资操作的前提下，自主提升信息披露服务的质量。具体要求应当符合中国证监会及自律规则的相关规定。前述自主披露如产生信息披露费用，该费用不得从基金财产中列支。

(七) 信息披露文件的存放与查阅

依法必须披露的信息发布后，基金管理人、基金托管人应当按照相关法律法规规定将信息置备于各自住所，供社会公众查阅、复制。

(八) 本基金信息披露事项以法律法规规定及本章节约定的内容为准。

十七、风险揭示

证券投资基金（以下简称“基金”）是一种长期投资工具，其主要功能是分散投资，降低投资单一证券所带来的个别风险。基金不同于银行储蓄和债券等能够提供固定收益预期的金融工具，投资人购买基金，既可能按其持有份额分享基金投资所产生的收益，也可能承担基金投资所带来的损失。

基金在投资运作过程中可能面临各种风险，既包括市场风险，也包括基金自身的管理风险、技术风险和合规风险等。巨额赎回风险是开放式基金所特有的一种风险，即当单个交易日基金的净赎回申请（赎回申请份额总数加上基金转换中转出申请份额总数扣除申购申请份额总数及基金转换中转入申请份额总数后的余额）超过基金上一开放日总份额的百分之十时，投资人将可能无法及时赎回持有的全部基金份额。

基金分为股票型基金、混合型基金、债券型基金、货币市场基金等不同类型，投资人投资不同类型的基金将获得不同的收益预期，也将承担不同程度的风险。一般来说，基金的收益预期越高，投资人承担的风险也越大。

投资人应当认真阅读《基金合同》、《招募说明书》、基金产品资料概要等基金法律文件，了解基金的风险收益特征，并根据自身的投资目的、投资期限、投资经验、资产状况等判断基金是否和投资人的风险承受能力相适应。

投资人应当充分了解基金定期定额投资和零存整取等储蓄方式的区别。定期定额投资是引导投资人进行长期投资、平均投资成本的一种简单易行的投资方式。但是定期定额投资并不能规避基金投资所固有的风险，不能保证投资人获得收益，也不是替代储蓄的等效理财方式。

因拆分、封转开、分红等行为导致基金份额净值变化，不会改变基金的风险收益特征，不会降低基金投资风险或提高基金投资收益。以1元初始面值开展基金募集或因拆分、封转开、分红等行为导致基金份额净值调整至1元初始面值或1元附近，在市场波动等因素的影响下，基金投资仍有可能出现亏损或基金净值仍有可能低于初始面值。

基金管理人承诺以诚实信用、勤勉尽责的原则管理和运用基金资产，但不保证本基金一定盈利，也不保证最低收益。基金管理人管理的其他基金的业绩不构成对本基金业绩表现的保证。基金管理人提醒投资人基金投资的“买者自负”原则，在

做出投资决策后，基金运营状况与基金净值变化引致的投资风险，由投资人自行承担。

基金份额持有人须了解并承受以下风险：

（一）市场风险

证券市场价格因受到经济因素、政治因素、投资心理和交易制度等各种因素的影响而引起的波动，将对基金收益水平产生潜在风险，主要包括：

1、政策风险。因国家宏观政策（如货币政策、财政政策、行业政策、地区发展政策等）和证券市场监管政策发生变化，导致市场价格波动而产生风险。

2、经济周期风险。证券市场受宏观经济运行的影响，而经济运行具有周期性的特点，宏观经济运行状况将对证券市场的收益水平产生影响，从而对基金收益造成影响。

3、利率风险。金融市场利率的波动会导致证券市场价格和收益率的变动。利率直接影响着债券的价格和收益率，影响着企业的融资成本和利润。基金投资于债券和债券回购，其收益水平会受到利率变化和货币市场供求状况的影响。

4、上市公司经营风险。上市公司的经营状况受多种因素影响，如管理能力、财务状况、市场前景、行业竞争、人员素质等，这些都会导致企业的盈利发生变化。如果基金所投资的上市公司经营不善，其股票价格可能下跌，或者能够用于分配的利润减少，使基金投资收益下降。虽然基金可以通过投资多样化来分散这种非系统风险，但不能完全规避。

5、购买力风险。基金投资的目的是基金资产的保值增值，如果发生通货膨胀，基金投资于证券所获得的收益可能会被通货膨胀抵消，从而使基金的实际收益下降，影响基金资产的保值增值。

（二）管理风险

在基金管理运作过程中基金管理人的知识、经验、判断、决策、技能等，会影响其对信息的占有和对经济形势、证券价格走势的判断，从而影响基金收益水平。因此，本基金的收益水平与基金管理人的管理水平、管理手段和管理技术等相关性较大，本基金可能因为基金管理人的因素而影响基金收益水平。

（三）流动性风险

本基金属于开放式基金，在基金的所有开放日，基金管理人都有义务接受投资人的赎回。如果基金资产不能迅速转变成现金，或者变现为现金时使资金净值产生

不利的影 响，都会影响基金运作和收益水平。尤其是在发生巨额赎回时，如果基金资产变现能力差，可能会产生基金仓位调整的困难，导致流动性风险，可能影响基金份额净值。

1、本基金的申购、赎回安排

本基金采用开放方式运作，基金管理人在开放日办理基金份额的申购和赎回，若该工作日为非港股通交易日，则本基金不开放，具体办理时间为上海证券交易所、深圳证券交易所的正常交易日的交易时间，但基金管理人根据法律法规、中国证监会的要求或基金合同的规定公告暂停申购、赎回时除外。

2、投资市场、行业及资产的流动性风险评估

本基金的投资市场主要为证券交易所、全国银行间债券市场等流动性较好的规范型交易场所，主要投资对象为具有良好流动性的金融工具，同时本基金基于分散投资的原则在行业和个券方面未有高集中度的特征，综合评估在正常市场环境下本基金的流动性风险适中。

3、巨额赎回情形下的流动性风险管理措施

若本基金单个开放日内的基金份额净赎回申请（赎回申请份额总数加上基金转换中转出申请份额总数后扣除申购申请份额总数及基金转换中转入申请份额总数后的余额）超过前一开放日的基金总份额的10%，即认为是发生了巨额赎回。

当基金出现巨额赎回时，基金管理人可以根据基金当时的资产组合状况决定全额赎回或部分延期赎回。

（1）全额赎回：当基金管理人认为有能力支付投资人的全部赎回申请时，按正常赎回程序执行。

（2）部分延期赎回：当基金管理人认为支付投资人的赎回申请有困难或认为因支付投资人的赎回申请而进行的财产变现可能会对基金资产净值造成较大波动时，基金管理人在当日接受赎回比例不低于上一开放日基金总份额的10%的前提下，可对其余赎回申请延期办理。对于当日的赎回申请，应当按单个账户赎回申请量占赎回申请总量的比例，确定当日受理的赎回份额；对于未能赎回部分，投资人在提交赎回申请时可以选择延期赎回或取消赎回。选择延期赎回的，将自动转入下一个开放日继续赎回，直到全部赎回为止；选择取消赎回的，当日未获受理的部分赎回申请将被撤销。延期的赎回申请与下一开放日赎回申请一并处理，无优先权并以下一开放日的基金份额净值为基础计算赎回金额，以此类推，直到全部赎回为

止。如投资人在提交赎回申请时未作明确选择，投资人未能赎回部分作自动延期赎回处理。

本基金发生巨额赎回且单个基金份额持有人的赎回申请超过上一日基金总份额20%的情形下，基金管理人有权采取如下措施：对于该类基金份额持有人当日超过20%的赎回申请，可以对其赎回申请延期办理；对于该类基金份额持有人未超过上述比例的部分，基金管理人可以根据前段“（1）全额赎回”或“（2）部分延期赎回”的约定方式与其他基金份额持有人的赎回申请一并办理。但是，如该类基金份额持有人在当日选择取消赎回，则其当日未获受理的部分赎回申请将被撤销。

（3）暂停赎回：连续2个开放日以上（含本数）发生巨额赎回，如基金管理人认为有必要，可暂停接受基金的赎回申请；已经接受的赎回申请可以延缓支付赎回款项，但不得超过20个工作日，并应当在指定媒介上进行公告。

4、实施备用的流动性风险管理工具的情形、程序及对投资者的潜在影响

本基金在面临大规模赎回的情况下有可能因为无法变现造成流动性风险。

如果出现流动性风险，基金管理人经与基金托管人协商，在确保投资者得到公平对待的前提下，可实施备用的流动性风险管理工具，包括但不限于延期办理巨额赎回申请、暂停接受赎回申请、延缓支付赎回款项、收取短期赎回费、暂停基金估值等，作为特定情形下基金管理人流动性风险管理的辅助措施，同时基金管理人应时刻防范可能产生的流动性风险，对流动性风险进行日常监控，保护持有人的利益。当实施备用的流动性风险管理工具时，有可能无法按合同约定的时限支付赎回款项。

（四）信用风险

基金在交易过程发生交收违约，或者基金所投资债券之发行人出现违约、拒绝支付到期本息，都可能导致基金资产损失和收益变化，从而产生风险。

（五）本基金投资策略所特有的风险

本基金属于混合型基金，股票资产占基金资产的0%-95%（其中，投资于国内依法发行上市的股票的比例占基金资产的0-95%，投资于港股通标的股票的比例占基金资产的0-95%），其中投资于沪港深价值型相关证券的比例不低于非现金基金资产的80%，因此，沪港深三地股市、境内债市的变化将影响到本基金的业绩表现。

（1）港股交易失败风险

港股通业务试点期间存在每日额度限制。在香港联合交易所开市前阶段，当日

额度使用完毕的，新增的买单申报将面临失败的风险；在香港联合交易所持续交易时段，当日额度使用完毕的，当日本基金将面临不能通过港股通进行买入交易的风险。

(2) 汇率风险

本基金将投资港股通标的股票，在交易时间内提交订单依据的港币买入参考汇率和卖出参考汇率，并不等于最终结算汇率。港股通交易日日终，中国证券登记结算有限责任公司进行净额换汇，将换汇成本按成交金额分摊至每笔交易，确定交易实际适用的结算汇率。

本基金以人民币募集和计价，港币相对于人民币的汇率变化将会影响本基金以人民币计价的基金资产价值，从而导致基金资产面临潜在风险。人民币对港币的汇率的波动也可能加大基金净值的波动，从而对基金业绩产生影响。故本基金投资面临汇率风险。

(3) 境外市场的风险

1) 本基金将通过港股通投资于香港市场，在市场进入、投资额度、可投资对象、税务政策等方面都有一定的限制，而且此类限制可能会不断调整，这些限制因素的变化可能对本基金进入或退出当地市场造成障碍，从而对投资收益以及正常的申购赎回产生直接或间接的影响。

2) 香港市场交易规则有别于内地A股市场规则，此外，在“沪港股票市场交易互联互通机制”下参与香港股票投资还将面临包括但不限于如下特殊风险：

a) 香港市场实行T+0回转交易机制（即当日买入的股票，在交收前可以于当日卖出），且证券交易价格并无涨跌幅上下限的规定，因此每日涨跌幅空间相对较大，可能表现出比A股更为剧烈的股价波动；

b) 只有沪港两地均为交易日且能够满足结算安排的交易日才为港股通交易日，存在港股通交易日不连贯的情形（如内地市场因放假等原因休市而香港市场照常交易或内地市场开市香港市场休市但港股通不能如常进行交易），而导致港股不能及时卖出带来一定的流动性风险；以及基金所持的港股组合在后续港股通交易日开市交易中集中体现市场反应而造成其价格波动骤然增大，进而导致本基金所持港股组合在资产估值上出现波动增大的风险；

c) 香港出现台风、黑色暴雨或者香港联合交易所规定的其他情形时，香港联合交易所将可能停市，投资者将面临在停市期间无法进行港股通交易的风险；出现

上海证券交易所证券交易服务公司认定的交易异常情况时，上海证券交易所证券交易服务公司可能暂停提供部分或者全部港股通服务，投资者将面临在暂停服务期间无法进行港股通交易的风险；

d) 投资者因港股通股票权益分派、转换、上市公司被收购等情形或者异常情况，所取得的港股通股票以外的香港联合交易所上市证券，只能通过港股通卖出，但不得买入，上海证券交易所另有规定的除外；因港股通股票权益分派或者转换等情形取得的香港联合交易所上市股票的认购权利在香港联合交易所上市的，可以通过港股通卖出，但不得行权；因港股通股票权益分派、转换或者上市公司被收购等所取得的非香港联合交易所上市证券，可以享有相关权益，但不得通过港股通买入或卖出；

e) 代理投票。由于中国结算是汇总投资者意愿后再向香港结算提交投票意愿，中国结算对投资者设定的意愿征集期比香港结算的征集期稍早结束；投票没有权益登记日的，以投票截止日的持有作为计算基准；投票数量超出持有数量的，按照比例分配持有基数。

(4) 本基金名为“沪港深”基金，但基金名称仅表明基金可以通过港股通机制投资港股，本基金可根据投资策略需要或不同配置地市场环境的变化，选择将部分基金资产投资于港股或选择不将基金资产投资于港股，基金资产并非必然投资港股。

(5) 本基金可投资创业板股票，创业板个股上市后的前五个交易日不设价格涨跌幅限制，第六个交易日开始涨跌幅限制比例为20%。

以上所述因素可能会给本基金投资带来特殊交易风险。

(六) 投资股指期货的特定风险

本基金可投资于股指期货，股指期货作为一种金融衍生品，其价值取决于一种或多种基础资产或指数，其评价主要源自于对挂钩资产的价格与价格波动的预期。投资股指期货所面临的风险主要是市场风险、流动性风险、基差风险、保证金风险、信用风险和操作风险。具体为：

(1) 市场风险是指由于股指期货价格变动而给投资者带来的风险。市场风险是股指期货投资中最主要的风险。

(2) 流动性风险是指由于股指期货合约无法及时变现所带来的风险。

(3) 基差风险是指股指期货合约价格和指数价格之间的价格差的波动而造成

的风险，以及不同股指期货合约价格之间价格差的波动所造成的期现价差风险。

(4) 保证金风险是指由于无法及时筹措资金满足建立或者维持股指期货合约头寸所要求的保证金而带来的风险。

(5) 信用风险是指期货经纪公司违约而产生损失的风险。

(6) 操作风险是指由于内部流程的不完善，业务人员出现差错或者疏漏，或者系统出现故障等原因造成损失的风险。

此外，由于衍生品通常具有杠杆效应，价格波动比标的工具更为剧烈，并且其定价相当复杂，不适当的估值也有可能使基金资产面临损失风险。

(七) 投资科创板股票的特定风险

本基金可根据投资策略需要或市场环境的变化，选择将部分基金资产投资于科创板股票或选择不将基金资产投资于科创板股票，基金资产并非必然投资于科创板股票。基金资产投资于科创板股票，会面临科创板机制下因投资标的、市场制度以及交易规则等差异带来的特有风险，包括但不限于市场风险、流动性风险、退市风险、集中度风险、系统性风险、政策风险等。

(1) 市场风险

科创板个股集中来自新一代信息技术、高端装备、新材料、新能源、节能环保及生物医药等高新技术和战略新兴产业领域。大多数企业为初创型公司，企业未来盈利、现金流、估值均存在不确定性，与传统二级市场投资存在差异，整体投资难度加大，个股市场风险加大。

科创板个股上市前五日无涨跌幅限制，第六日开始涨跌幅限制在正负20%以内，个股波动幅度较其他股票加大，市场风险随之上升。

(2) 流动性风险

科创板整体投资门槛较高，个人投资者必须满足交易满两年并且资金在50万以上才可参与，二级市场上个人投资者参与度相对较低，机构持有个股大量流通盘导致个股流动性较差，基金组合存在无法及时变现及其他相关流动性风险。

(3) 退市风险

科创板退市制度较主板更为严格，退市时间更短，退市速度更快；退市情形更多，新增市值低于规定标准、上市公司信息披露或者规范运作存在重大缺陷导致退市的情形；执行标准更严，明显丧失持续经营能力，仅依赖与主业无关的贸易或者不具备商业实质的关联交易维持收入的上市公司可能会被退市；且不再设置暂停上

市、恢复上市和重新上市环节，上市公司退市风险更大。

(4) 集中度风险

科创板为新设板块，初期可投标的较少，投资者容易集中投资于少量个股，市场可能存在高集中度状况，整体存在集中度风险。

(5) 系统性风险

科创板企业均为市场认可度较高的科技创新企业，在企业经营及盈利模式上存在趋同，所以科创板个股相关性较高，市场表现不佳时，系统性风险将更为显著。

(6) 政策风险

国家对高新技术产业扶持力度及重视程度的变化会对科创板企业带来较大影响，国际经济形势变化对战略新兴产业及科创板个股也会带来政策影响。

(八) 投资存托凭证的特定风险

本基金可投资国内依法发行上市的存托凭证，基金净值可能受到存托凭证的境外基础证券价格波动影响，与存托凭证的境外基础证券、境外基础证券的发行人及境内外交易机制相关的风险可能直接或间接成为本基金风险。

具体风险包括：存托凭证持有人与境外基础证券发行人的股东在法律地位、享有权利等方面存在差异可能引发的风险；存托凭证持有人在分红派息、行使表决权等方面的特殊安排可能引发的风险；存托协议自动约束存托凭证持有人的风险；因多地上市造成存托凭证价格差异以及波动的风险；存托凭证持有人权益被摊薄的风险；存托凭证退市的风险；已在境外上市的基础证券发行人，在持续信息披露监管方面与境内可能存在差异的风险；境内外法律制度、监管环境差异可能导致的其他风险。

本基金可根据投资策略需要或市场环境的变化，选择将部分基金资产投资于存托凭证或选择不将基金资产投资于存托凭证，基金资产并非必然投资存托凭证。

(九) 其他风险

- 1、因技术因素而产生的风险，如电脑系统不可靠产生的风险；
- 2、因基金业务快速发展，在制度建设、人员配备、内控制度建立等方面的不完善产生的风险；
- 3、因人为因素而产生的风险、如内幕交易、欺诈行为等产生的风险；
- 4、对主要业务人员如基金经理的依赖而可能产生的风险；
- 5、因业务竞争压力可能产生的风险；

6、战争、自然灾害等不可抗力可能导致基金财产的损失，影响基金收益水平，从而带来风险；

7、其他意外导致的风险。

十八、基金合同的变更、终止与基金财产的清算

(一) 《基金合同》的变更

1、变更基金合同涉及法律法规规定或基金合同约定应经基金份额持有人大会决议通过的事项的，应召开基金份额持有人大会决议通过。对于可不经基金份额持有人大会决议通过的事项，由基金管理人和基金托管人同意后变更并公告，并报中国证监会备案。

2、关于《基金合同》变更的基金份额持有人大会决议生效后方可执行，并自决议生效后依照《信息披露办法》的规定在指定媒介公告。

(二) 《基金合同》的终止事由

有下列情形之一的，《基金合同》应当终止：

- 1、基金份额持有人大会决定终止的；
- 2、基金管理人、基金托管人职责终止，在6个月内没有新基金管理人、新基金托管人承接的；
- 3、《基金合同》约定的其他情形；
- 4、相关法律法规和中国证监会规定的其他情况。

(三) 基金财产的清算

1、基金财产清算小组：自出现《基金合同》终止事由之日起30个工作日内成立清算小组，基金管理人组织基金财产清算小组并在中国证监会的监督下进行基金清算。

2、基金财产清算小组组成：基金财产清算小组成员由基金管理人、基金托管人、具有从事证券相关业务资格的注册会计师、律师以及中国证监会指定的人员组成。基金财产清算小组可以聘用必要的工作人员。

3、基金财产清算小组职责：基金财产清算小组负责基金财产的保管、清理、估价、变现和分配。基金财产清算小组可以依法进行必要的民事活动。

4、基金财产清算程序：

- (1) 《基金合同》终止情形出现时，由基金财产清算小组统一接管基金财产；
- (2) 对基金财产和债权债务进行清理和确认；
- (3) 对基金财产进行估值和变现；
- (4) 制作清算报告；

(5) 聘请会计师事务所对清算报告进行外部审计，聘请律师事务所对清算报告出具法律意见书；

(6) 将清算报告报中国证监会备案并公告；

(7) 对基金剩余财产进行分配。

5、基金财产清算的期限为6个月。

(四) 清算费用

清算费用是指基金财产清算小组在进行基金清算过程中发生的所有合理费用，清算费用由基金财产清算小组优先从基金财产中支付。

(五) 基金财产清算剩余资产的分配

依据基金财产清算的分配方案，将基金财产清算后的全部剩余资产扣除基金财产清算费用、交纳所欠税款并清偿基金债务后，按基金份额持有人持有的基金份额比例进行分配。

(六) 基金财产清算的公告

清算过程中的有关重大事项须及时公告；基金财产清算报告经会计师事务所审计并由律师事务所出具法律意见书后报中国证监会备案并公告。基金财产清算公告于基金财产清算报告报中国证监会备案后5个工作日内由基金财产清算小组进行公告。

(七) 基金财产清算账册及文件的保存

基金财产清算账册及有关文件由基金托管人保存15年以上。

十九、基金合同内容摘要

(一) 基金份额持有人、基金管理人和基金托管人的权利与义务

1、基金管理人的权利与义务

根据《基金法》、《运作办法》及其他有关规定，基金管理人的权利包括但不限于：

- (1) 依法募集资金；
- (2) 自《基金合同》生效之日起，根据法律法规和《基金合同》独立运用并管理基金财产；
- (3) 依照《基金合同》收取基金管理费以及法律法规规定或中国证监会批准的其他费用；
- (4) 销售基金份额；
- (5) 按照规定召集基金份额持有人大会；
- (6) 依据《基金合同》及有关法律规规定监督基金托管人，如认为基金托管人违反了《基金合同》及国家有关法律规定，应呈报中国证监会和其他监管部门，并采取必要措施保护基金投资者的利益；
- (7) 在基金托管人更换时，提名新的基金托管人；
- (8) 选择、更换基金销售机构，对基金销售机构的相关行为进行监督和处理；
- (9) 担任或委托其他符合条件的机构担任基金登记机构办理基金登记业务并获得《基金合同》规定的费用；
- (10) 依据《基金合同》及有关法律规规定决定基金收益的分配方案；
- (11) 在《基金合同》约定的范围内，拒绝或暂停受理申购与赎回申请；
- (12) 依照法律法规为基金的利益对被投资公司行使股东权利，为基金的利益行使因基金财产投资于证券所产生的权利；
- (13) 在法律法规允许的前提下，为基金的利益依法为基金进行融资；
- (14) 以基金管理人的名义，代表基金份额持有人的利益行使诉讼权利或者实施其他法律行为；
- (15) 选择、更换律师事务所、会计师事务所、证券经纪商、期货经纪机构或其他为基金提供服务的外部机构；

(16) 在符合有关法律、法规的前提下,制定和调整有关基金认购、申购、赎回、转换等的业务规则;

(17) 法律法规及中国证监会规定的和《基金合同》约定的其他权利。

根据《基金法》、《运作办法》及其他有关规定,基金管理人的义务包括但不限于:

(1) 依法募集资金,办理或者委托经中国证监会认定的其他机构办理基金份额的发售、申购、赎回和登记事宜;

(2) 办理基金备案手续;

(3) 自《基金合同》生效之日起,以诚实信用、谨慎勤勉的原则管理和运用基金财产;

(4) 配备足够的具有专业资格的人员进行基金投资分析、决策,以专业化的经营方式管理和运作基金财产;

(5) 建立健全内部风险控制、监察与稽核、财务管理及人事管理等制度,保证所管理的基金财产和基金管理人的财产相互独立,对所管理的不同基金分别管理,分别记账,进行证券投资;

(6) 除依据《基金法》、《基金合同》及其他有关规定外,不得利用基金财产为自己及任何第三人谋取利益,不得委托第三人运作基金财产;

(7) 依法接受基金托管人的监督;

(8) 采取适当合理的措施使计算基金份额认购、申购、赎回和注销价格的方法符合《基金合同》等法律文件的规定,按有关规定计算并公告基金净值信息,确定基金份额申购、赎回的价格;

(9) 进行基金会计核算并编制基金财务会计报告;

(10) 编制季度报告、中期报告和年度报告;

(11) 严格按照《基金法》、《基金合同》及其他有关规定,履行信息披露及报告义务;

(12) 保守基金商业秘密,不泄露基金投资计划、投资意向等。除《基金法》、《基金合同》及其他有关规定另有规定外,在基金信息公开披露前应予保密,不向他人泄露;

(13) 按《基金合同》的约定确定基金收益分配方案,及时向基金份额持有人分配基金收益;

- (14) 按规定受理申购与赎回申请, 及时、足额支付赎回款项;
- (15) 依据《基金法》、《基金合同》及其他有关规定召集基金份额持有人大会或配合基金托管人、基金份额持有人依法召集基金份额持有人大会;
- (16) 按规定保存基金财产管理业务活动的会计账册、报表、记录和其他相关资料15年以上;
- (17) 确保需要向基金投资者提供的各项文件或资料在规定时间发出, 并且保证投资者能够按照《基金合同》规定的时间和方式, 随时查阅到与基金有关的公开资料, 并在支付合理成本的前提下得到有关资料的复印件;
- (18) 组织并参加基金财产清算小组, 参与基金财产的保管、清理、估价、变现和分配;
- (19) 面临解散、依法被撤销或者被依法宣告破产时, 及时报告中国证监会并通知基金托管人;
- (20) 因违反《基金合同》导致基金财产的损失或损害基金份额持有人合法权益时, 应当承担赔偿责任, 其赔偿责任不因其退任而免除;
- (21) 监督基金托管人按法律法规和《基金合同》规定履行自己的义务, 基金托管人违反《基金合同》造成基金财产损失时, 基金管理人应为基金份额持有人利益向基金托管人追偿;
- (22) 当基金管理人将其义务委托第三方处理时, 应当对第三方处理有关基金事务的行为承担责任;
- (23) 以基金管理人名义, 代表基金份额持有人利益行使诉讼权利或实施其他法律行为;
- (24) 基金管理人在募集期间未能达到基金的备案条件, 《基金合同》不能生效, 基金管理人承担因募集行为而产生的债务和费用, 将已募集资金并加计银行同期活期存款利息在基金募集期结束后30日内退还基金认购人;
- (25) 执行生效的基金份额持有人大会的决议;
- (26) 建立并保存基金份额持有人名册;
- (27) 法律法规及中国证监会规定的和《基金合同》约定的其他义务。

2、基金托管人的权利与义务

根据《基金法》、《运作办法》及其他有关规定, 基金托管人的权利包括但不限于:

- (1) 自《基金合同》生效之日起, 依法律法规和《基金合同》的规定安全保管基金财产;
- (2) 依《基金合同》约定获得基金托管费以及法律法规规定或监管部门批准的其他费用;
- (3) 监督基金管理人对本基金的投资运作, 如发现基金管理人违反《基金合同》及国家法律法规行为, 对基金财产、其他当事人的利益造成重大损失的情形, 应呈报中国证监会, 并采取必要措施保护基金投资者的利益;
- (4) 根据相关市场规则, 为基金开设资金账户、证券账户等投资所需账户、协助开立股指期货业务相关账户及交易编码、为基金办理证券、期货交易资金清算;
- (5) 提议召开或召集基金份额持有人大会;
- (6) 在基金管理人更换时, 提名新的基金管理人;
- (7) 法律法规及中国证监会规定的和《基金合同》约定的其他权利。

根据《基金法》、《运作办法》及其他有关规定, 基金托管人的义务包括但不限于:

- (1) 以诚实信用、勤勉尽责的原则持有并安全保管基金财产;
- (2) 设立专门的基金托管部门, 具有符合要求的营业场所, 配备足够的、合格的熟悉基金托管业务的专职人员, 负责基金财产托管事宜;
- (3) 建立健全内部风险控制、监察与稽核、财务管理及人事管理等制度, 确保基金财产的安全, 保证其托管的基金财产与基金托管人自有财产以及不同的基金财产相互独立; 对所托管的不同的基金分别设置账户, 独立核算, 分账管理, 保证不同基金之间在账户设置、资金划拨、账册记录等方面相互独立;
- (4) 除依据《基金法》、《基金合同》及其他有关规定外, 不得利用基金财产为自己及任何第三人谋取利益, 不得委托第三人托管基金财产;
- (5) 保管由基金管理人代表基金签订的与基金有关的重大合同及有关凭证;
- (6) 按规定开设基金财产的资金账户和证券账户等投资所需账户, 协助开立股指期货业务相关账户及交易编码, 按照《基金合同》的约定, 根据基金管理人的投资指令, 及时办理清算、交割事宜;
- (7) 保守基金商业秘密, 除《基金法》、《基金合同》及其他有关规定另有规定外, 在基金信息公开披露前予以保密, 不得向他人泄露;

(8) 复核、审查基金管理人计算的基金资产净值、基金份额净值、基金份额申购、赎回价格;

(9) 办理与基金托管业务活动有关的信息披露事项;

(10) 对基金财务会计报告、季度报告、中期报告和年度报告出具意见,说明基金管理人在各重要方面的运作是否严格按照《基金合同》的规定进行;如果基金管理人未执行《基金合同》规定的行为,还应当说明基金托管人是否采取了适当的措施;

(11) 保存基金托管业务活动的记录、账册、报表和其他相关资料15年以上;

(12) 建立并保存基金份额持有人名册;

(13) 按规定制作相关账册并与基金管理人核对;

(14) 依据基金管理人的指令或有关规定向基金份额持有人支付基金收益和赎回款项;

(15) 依据《基金法》、《基金合同》及其他有关规定,召集基金份额持有人大会或配合基金管理人、基金份额持有人依法召集基金份额持有人大会;

(16) 按照法律法规和《基金合同》的规定监督基金管理人的投资运作;

(17) 参加基金财产清算小组,参与基金财产的保管、清理、估价、变现和分配;

(18) 面临解散、依法被撤销或者被依法宣告破产时,及时报告中国证监会和银行业监督管理机构,并通知基金管理人;

(19) 因违反《基金合同》导致基金财产损失时,应承担赔偿责任,其赔偿责任不因其退任而免除;

(20) 按规定监督基金管理人按法律法规和《基金合同》规定履行自己的义务,基金管理人因违反《基金合同》造成基金财产损失时,应为基金份额持有人利益向基金管理人追偿;

(21) 执行生效的基金份额持有人大会的决议;

(22) 法律法规及中国证监会规定的和《基金合同》约定的其他义务。

3、基金份额持有人的权利与义务

基金投资者持有本基金基金份额的行为即视为对《基金合同》的承认和接受,基金投资者自依据《基金合同》取得本基金的基金份额,即成为本基金份额持有人和《基金合同》的当事人,直至其不再持有本基金的基金份额。基金份额持有人作

为《基金合同》当事人并不以在《基金合同》上书面签章或签字为必要条件。

每份基金份额具有同等的合法权益。

根据《基金法》、《运作办法》及其他有关规定，基金份额持有人的权利包括但不限于：

- (1) 分享基金财产收益；
- (2) 参与分配清算后的剩余基金财产；
- (3) 依法并按照基金合同和招募说明书的规定申请赎回或转让其持有的基金份额；
- (4) 按照规定要求召开基金份额持有人大会或者召集基金份额持有人大会；
- (5) 出席或者委派代表出席基金份额持有人大会，对基金份额持有人大会审议事项行使表决权；
- (6) 查阅或者复制公开披露的基金信息资料；
- (7) 监督基金管理人的投资运作；
- (8) 对基金管理人、基金托管人、基金服务机构损害其合法权益的行为依法提起诉讼或仲裁；
- (9) 法律法规及中国证监会规定的和《基金合同》约定的其他权利。

根据《基金法》、《运作办法》及其他有关规定，基金份额持有人的义务包括但不限于：

- (1) 认真阅读并遵守《基金合同》、招募说明书等信息披露文件；
- (2) 了解所投资基金产品，了解自身风险承受能力，自主判断基金的投资价值，自主做出投资决策，自行承担投资风险；
- (3) 关注基金信息披露，及时行使权利和履行义务；
- (4) 缴纳基金认购、申购款项及法律法规和《基金合同》所规定的费用；
- (5) 在其持有的基金份额范围内，承担基金亏损或者《基金合同》终止的有限责任；
- (6) 不从事任何有损基金及其他《基金合同》当事人合法权益的活动；
- (7) 执行生效的基金份额持有人大会的决议；
- (8) 返还在基金交易过程中因任何原因获得的不当得利；
- (9) 遵守基金管理人、基金托管人、销售机构和登记机构的相关交易及业务规则；

(10) 提供基金管理人和监管机构依法要求提供的信息，以及不时的更新和补充，并保证其真实性；

(11) 法律法规及中国证监会规定的和《基金合同》约定的其他义务。

(二) 基金份额持有人大会召集、议事及表决的程序和规则

基金份额持有人大会由基金份额持有人组成，基金份额持有人的合法授权代表有权代表基金份额持有人出席会议并表决。基金份额持有人持有的每一基金份额拥有平等的投票权。

本基金份额持有人大会不设日常机构。

1、召开事由

(1) 当出现或需要决定下列事由之一的，应当召开基金份额持有人大会，法律法规和中国证监会另有规定的除外：

- 1) 终止《基金合同》；
- 2) 更换基金管理人；
- 3) 更换基金托管人；
- 4) 转换基金运作方式；
- 5) 提高基金管理人、基金托管人的报酬标准；
- 6) 变更基金类别；
- 7) 本基金与其他基金的合并；
- 8) 变更基金投资目标、范围或策略；
- 9) 变更基金份额持有人大会程序；
- 10) 基金管理人或基金托管人要求召开基金份额持有人大会；

11) 单独或合计持有本基金总份额10%以上（含10%）基金份额的基金份额持有人（以基金管理人收到提议当日的基金份额计算，下同）就同一事项书面要求召开基金份额持有人大会；

12) 对基金合同当事人权利和义务产生重大影响的其他事项；

13) 法律法规、《基金合同》或中国证监会规定的其他应当召开基金份额持有人大会的事项。

(2) 以下情况可由基金管理人和基金托管人协商后修改，不需召开基金份额持有人大会：

- 1) 调低基金管理费、基金托管费和其他应由本基金或基金份额持有人承担的

费用；

2) 法律法规要求增加的基金费用的收取；

3) 在法律法规和《基金合同》规定的范围内，且在对现有基金份额持有人利益无实质性不利影响的前提下调整本基金的申购费率、调低赎回费率、变更或增加收费方式；

4) 因相应的法律法规、登记机构的相关业务规则发生变动而应当对《基金合同》进行修改；

5) 对《基金合同》的修改对基金份额持有人利益无实质性不利影响或修改不涉及《基金合同》当事人权利义务关系发生重大变化；

6) 在法律法规允许的情况下，且在对现有基金份额持有人利益无实质性不利影响的前提下，基金推出新业务或服务；

7) 在符合法律法规及本基金合同规定、并且对基金份额持有人利益无实质不利影响的前提下，调整本基金份额类别的设置；

8) 在不违反法律法规及对基金份额持有人利益无实质性不利影响的前提下，基金管理人、登记机构、销售机构调整有关基金认购、申购、赎回、转换、非交易过户、转托管等业务的规则；

9) 按照法律法规和《基金合同》规定不需召开基金份额持有人大会的以外的其他情形。

2、会议召集人及召集方式

(1) 除法律法规规定或《基金合同》另有约定外，基金份额持有人大会由基金管理人召集；

(2) 基金管理人未按规定召集或不能召集时，由基金托管人召集；

(3) 基金托管人认为有必要召开基金份额持有人大会的，应当向基金管理人提出书面提议。基金管理人应当自收到书面提议之日起10日内决定是否召集，并书面告知基金托管人。基金管理人决定召集的，应当自出具书面决定之日起60日内召开；基金管理人决定不召集，基金托管人仍认为有必要召开的，应当由基金托管人自行召集，并自出具书面决定之日起60日内召开并告知基金管理人，基金管理人应当配合；

(4) 代表基金份额10%以上（含10%）的基金份额持有人就同一事项书面要求召开基金份额持有人大会，应当向基金管理人提出书面提议。基金管理人应当自收

到书面提议之日起10日内决定是否召集，并书面告知提出提议的基金份额持有人代表和基金托管人。基金管理人决定召集的，应当自出具书面决定之日起60日内召开；基金管理人决定不召集，代表基金份额10%以上（含10%）的基金份额持有人仍认为有必要召开的，应当向基金托管人提出书面提议。基金托管人应当自收到书面提议之日起10日内决定是否召集，并书面告知提出提议的基金份额持有人代表和基金管理人；基金托管人决定召集的，应当自出具书面决定之日起60日内召开并告知基金管理人，基金管理人应当配合；

（5）代表基金份额10%以上（含10%）的基金份额持有人就同一事项要求召开基金份额持有人大会，而基金管理人、基金托管人都不召集的，单独或合计代表基金份额10%以上（含10%）的基金份额持有人有权自行召集，并至少提前30日报中国证监会备案。基金份额持有人依法自行召集基金份额持有人大会的，基金管理人、基金托管人应当配合，不得阻碍、干扰；

（6）基金份额持有人会议的召集人负责选择确定开会时间、地点、方式和权益登记日。

3、召开基金份额持有人大会的通知时间、通知内容、通知方式

（1）召开基金份额持有人大会，召集人应于会议召开前30日，在指定媒介公告。基金份额持有人大会通知应至少载明以下内容：

- 1) 会议召开的时间、地点和会议形式；
- 2) 会议拟审议的事项、议事程序和表决方式；
- 3) 有权出席基金份额持有人大会的基金份额持有人的权益登记日；
- 4) 授权委托证明的内容要求（包括但不限于代理人身份，代理权限和代理有效期限等）、送达时间和地点；
- 5) 会务常设联系人姓名及联系电话；
- 6) 出席会议者必须准备的文件和必须履行的手续；
- 7) 召集人需要通知的其他事项。

（2）采取通讯开会方式并进行表决的情况下，由会议召集人决定在会议通知中说明本次基金份额持有人大会所采取的具体通讯方式、委托的公证机关及其联系方式和联系人、书面表决意见寄交的截止时间和收取方式。

（3）如召集人为基金管理人，还应另行书面通知基金托管人到指定地点对表决意见的计票进行监督；如召集人为基金托管人，则应另行书面通知基金管理人到

指定地点对表决意见的计票进行监督；如召集人为基金份额持有人，则应另行书面通知基金管理人和基金托管人到指定地点对表决意见的计票进行监督。基金管理人或基金托管人拒不派代表对表决意见的计票进行监督的，不影响表决意见的计票效力。

4、基金份额持有人出席会议的方式

基金份额持有人大会可通过现场开会方式、通讯开会方式或法律法规和监管机关允许的其他方式召开，会议的召开方式由会议召集人确定。

(1) 现场开会。由基金份额持有人本人出席或以代理投票授权委托证明委派代表出席，现场开会时基金管理人和基金托管人的授权代表应当列席基金份额持有人大会，基金管理人或基金托管人不派代表列席的，不影响表决效力。现场开会同时符合以下条件时，可以进行基金份额持有人大会议程：

1) 亲自出席会议者持有基金份额的凭证、受托出席会议者出具的委托人持有基金份额的凭证及委托人的代理投票授权委托证明符合法律法规、《基金合同》和会议通知的规定，并且持有基金份额的凭证与基金管理人持有的登记资料相符；

2) 经核对，汇总到会者出示的在权益登记日持有基金份额的凭证显示，有效的基金份额不少于本基金在权益登记日基金总份额的二分之一（含二分之一）。若到会者在权益登记日代表的有效的基金份额少于本基金在权益登记日基金总份额的二分之一，召集人可以在原公告的基金份额持有人大会召开时间的3个月以后、6个月以内，就原定审议事项重新召集基金份额持有人大会。重新召集的基金份额持有人大会到会者在权益登记日代表的有效基金份额应不少于在权益登记日基金总份额的三分之一（含三分之一）。

(2) 通讯开会。通讯开会系指基金份额持有人将其对表决事项的投票以书面形式在表决截至日以前送达至召集人指定的地址。通讯开会应以书面方式进行表决。

在同时符合以下条件时，通讯开会的方式视为有效：

1) 会议召集人按《基金合同》约定公布会议通知后，在2个工作日内连续公布相关提示性公告；

2) 召集人按基金合同约定通知基金托管人（如果基金托管人为召集人，则为基金管理人）到指定地点对书面表决意见的计票进行监督。会议召集人在基金托管人（如果基金托管人为召集人，则为基金管理人）和公证机关的监督下按照会议通

知规定的方式收取基金份额持有人的书面表决意见；基金托管人或基金管理人经通知不参加收取书面表决意见的，不影响表决效力；

3) 本人直接出具书面意见或授权他人代表出具书面意见的，基金份额持有人所持有的基金份额不小于在权益登记日基金总份额的二分之一（含二分之一）；若本人直接出具书面意见或授权他人代表出具书面意见的基金份额持有人所持有的基金份额小于在权益登记日基金总份额的二分之一，召集人可以在原公告的基金份额持有人大会召开时间的3个月以后、6个月以内，就原定审议事项重新召集基金份额持有人大会。重新召集的基金份额持有人大会应当有代表基金总份额三分之一以上（含三分之一）基金份额的持有人直接出具书面意见或授权他人代表出具书面意见；

4) 上述第3)项中直接出具书面意见的基金份额持有人或受托代表他人出具书面意见的代理人，同时提交的持有基金份额的凭证、受托出具书面意见的代理人出具的委托人持有基金份额的凭证及委托人的代理投票授权委托证明符合法律法规、《基金合同》和会议通知的规定，并与基金登记机构记录相符。

(3) 在法律法规和监管机关允许的情况下，经会议通知载明，本基金可采用网络、电话、短信等其他非书面方式由基金份额持有人向其授权代表进行授权；本基金亦可采用网络、电话、短信等其他非现场方式或者以非现场方式与现场方式结合的方式召开基金份额持有人大会并表决，具体方式由会议召集人确定并在会议通知中列明，会议程序比照现场开会和通讯方式开会的程序进行。

5、议事内容与程序

(1) 议事内容及提案权

议事内容为关系基金份额持有人利益的重大事项，如《基金合同》的重大修改、决定终止《基金合同》、更换基金管理人、更换基金托管人、与其他基金合并（法律法规、基金合同和中国证监会另有规定的除外）、法律法规及《基金合同》规定的其他事项以及会议召集人认为需提交基金份额持有人大会讨论的其他事项。

基金份额持有人大会的召集人发出召集会议的通知后，对原有提案的修改应当在基金份额持有人大会召开前及时公告。

基金份额持有人大会不得对未事先公告的议事内容进行表决。

(2) 议事程序

1) 现场开会

在现场开会的方式下，首先由大会主持人按照下列第7条规定程序确定和公布监票人，然后由大会主持人宣读提案，经讨论后进行表决，并形成大会决议。大会主持人为基金管理人授权出席会议的代表，在基金管理人授权代表未能主持大会的情况下，由基金托管人授权其出席会议的代表主持；如果基金管理人授权代表和基金托管人授权代表均未能主持大会，则由出席大会的基金份额持有人和代理人所持表决权的二分之一以上（含二分之一）选举产生一名基金份额持有人作为该次基金份额持有人大会的主持人。基金管理人和基金托管人拒不出席或主持基金份额持有人大会，不影响基金份额持有人大会作出的决议的效力。

会议召集人应当制作出席会议人员的签名册。签名册载明参加会议人员姓名（或单位名称）、身份证明文件号码、持有或代表有表决权的基金份额、委托人姓名（或单位名称）和联系方式等事项。

2) 通讯开会

在通讯开会的情况下，首先由召集人提前30日公布提案，在所通知的表决截止日期后2个工作日内在公证机关监督下由召集人统计全部有效表决，在公证机关监督下形成决议。

6、表决

基金份额持有人所持每份基金份额有一票表决权。

基金份额持有人大会决议分为一般决议和特别决议：

（1）一般决议，一般决议须经参加大会的基金份额持有人或其代理人所持表决权的二分之一以上（含二分之一）通过方为有效；除下列第（2）项所规定的须以特别决议通过事项以外的其他事项均以一般决议的方式通过。

（2）特别决议，特别决议应当经参加大会的基金份额持有人或其代理人所持表决权的三分之二以上（含三分之二）通过方可做出。转换基金运作方式、更换基金管理人或者基金托管人、终止《基金合同》、本基金与其他基金合并（法律法规、基金合同和中国证监会另有规定的除外）以特别决议通过方为有效。

基金份额持有人大会采取记名方式进行投票表决。

采取通讯方式进行表决时，除非在计票时有充分的相反证据证明，否则提交符合会议通知中规定的确认投资者身份文件的表决视为有效出席的投资者，表面符合会议通知规定的表决意见视为有效表决，表决意见模糊不清或相互矛盾的视为弃权表决，但应当计入出具表决意见的基金份额持有人所代表的基金份额总数。

基金份额持有人大会的各项提案或同一项提案内并列的各项议题应当分开审议、逐项表决。

7、计票

(1) 现场开会

1) 如大会由基金管理人或基金托管人召集，基金份额持有人大会的主持人应当在会议开始后宣布在出席会议的基金份额持有人和代理人中选举两名基金份额持有人代表与大会召集人授权的一名监督员共同担任监票人；如大会由基金份额持有人自行召集或大会虽然由基金管理人或基金托管人召集，但是基金管理人或基金托管人未出席大会的，基金份额持有人大会的主持人应当在会议开始后宣布在出席会议的基金份额持有人和代理人中选举三名基金份额持有人代表担任监票人。基金管理人或基金托管人不出席大会的，不影响计票的效力。

2) 监票人应当在基金份额持有人表决后立即进行清点并由大会主持人当场公布计票结果。

3) 如果会议主持人或基金份额持有人或代理人对于提交的表决结果有怀疑，可以在宣布表决结果后立即对所投票数要求进行重新清点。监票人应当进行重新清点，重新清点以一次为限。重新清点后，大会主持人应当当场公布重新清点结果。

4) 计票过程应由公证机关予以公证，基金管理人或基金托管人拒不出席大会的，不影响计票的效力。

(2) 通讯开会

在通讯开会的情况下，计票方式为：由大会召集人授权的两名监督员在基金托管人授权代表（若由基金托管人召集，则为基金管理人授权代表）的监督下进行计票，并由公证机关对其计票过程予以公证。基金管理人或基金托管人拒派代表对表决意见的计票进行监督的，不影响计票和表决结果。

8、生效与公告

基金份额持有人大会的决定的事项自表决通过之日起生效，召集人应当自通过之日起5日内报中国证监会备案。

基金份额持有人大会决议自生效之日起2日内在指定媒介上公告。如果采用通讯方式进行表决，在公告基金份额持有人大会决议时，必须将公证书全文、公证机构、公证员姓名等一同公告。

基金管理人、基金托管人和基金份额持有人应当执行生效的基金份额持有人大

会的决议。生效的基金份额持有人大会决议对全体基金份额持有人、基金管理人、基金托管人均有约束力。

9、本部分对基金份额持有人大会召开事由、召开条件、议事程序、表决条件等规定，凡是直接引用法律法规的部分，如将来法律法规修改导致相关内容被取消或变更的，基金管理人提前公告后，可直接对本部分内容进行修改和调整，无需召开基金份额持有人大会审议。

(三) 基金合同解除和终止的事由、程序

1、《基金合同》的变更

(1) 变更基金合同涉及法律法规规定或本基金合同约定应经基金份额持有人大会决议通过的事项的，应召开基金份额持有人大会决议通过。对于可不经基金份额持有人大会决议通过的事项，由基金管理人和基金托管人同意后变更并公告，并报中国证监会备案。

(2) 关于《基金合同》变更的基金份额持有人大会决议生效后方可执行，并自决议生效后依照《信息披露办法》的规定在指定媒介公告。

2、《基金合同》的终止事由

有下列情形之一的，《基金合同》应当终止：

(1) 基金份额持有人大会决定终止的；

(2) 基金管理人、基金托管人职责终止，在6个月内没有新基金管理人、新基金托管人承接的；

(3) 《基金合同》约定的其他情形；

(4) 相关法律法规和中国证监会规定的其他情况。

3、基金财产的清算

(1) 基金财产清算小组：自出现《基金合同》终止事由之日起30个工作日内成立清算小组，基金管理人组织基金财产清算小组并在中国证监会的监督下进行基金清算。

(2) 基金财产清算小组组成：基金财产清算小组成员由基金管理人、基金托管人、具有从事证券相关业务资格的注册会计师、律师以及中国证监会指定的人员组成。基金财产清算小组可以聘用必要的工作人员。

(3) 基金财产清算小组职责：基金财产清算小组负责基金财产的保管、清理、估价、变现和分配。基金财产清算小组可以依法进行必要的民事活动。

(4) 基金财产清算程序:

- 1) 《基金合同》终止情形出现时, 由基金财产清算小组统一接管基金财产;
- 2) 对基金财产和债权债务进行清理和确认;
- 3) 对基金财产进行估值和变现;
- 4) 制作清算报告;
- 5) 聘请会计师事务所对清算报告进行外部审计, 聘请律师事务所对清算报告出具法律意见书;
- 6) 将清算报告报中国证监会备案并公告;
- 7) 对基金剩余财产进行分配。

(5) 基金财产清算的期限为6个月。

4、清算费用

清算费用是指基金财产清算小组在进行基金清算过程中发生的所有合理费用, 清算费用由基金财产清算小组优先从基金财产中支付。

5、基金财产清算剩余资产的分配

依据基金财产清算的分配方案, 将基金财产清算后的全部剩余资产扣除基金财产清算费用、交纳所欠税款并清偿基金债务后, 按基金份额持有人持有的基金份额比例进行分配。

6、基金财产清算的公告

清算过程中的有关重大事项须及时公告; 基金财产清算报告经会计师事务所审计并由律师事务所出具法律意见书后报中国证监会备案并公告。基金财产清算公告于基金财产清算报告报中国证监会备案后5个工作日内由基金财产清算小组进行公告。

7、基金财产清算账册及文件的保存

基金财产清算账册及有关文件由基金托管人保存15年以上。

(四) 争议解决方式

各方当事人同意, 因《基金合同》而产生的或与《基金合同》有关的一切争议, 如经友好协商未能解决的, 任何一方均有权将争议提交中国国际经济贸易仲裁委员会, 按照中国国际经济贸易仲裁委员会届时有效的仲裁规则进行仲裁。仲裁地点为北京市。仲裁裁决是终局的, 对各方当事人均有约束力, 除非仲裁裁决另有规定, 仲裁费由败诉方承担。

《基金合同》受中国法律管辖。

(五) 基金合同存放及投资者取得基金合同的方式

《基金合同》正本一式六份，除上报有关监管机构一式二份外，基金管理人、基金托管人各持有二份，每份具有同等的法律效力。

《基金合同》可印制成册，供投资者在基金管理人、基金托管人、销售机构的办公场所和营业场所查阅。

二十、托管协议的内容摘要

(一) 托管协议当事人

1、基金管理人

名称：交银施罗德基金管理有限公司

注册地址：中国(上海)自由贸易试验区银城中路188号交通银行大楼二层

(裙)

办公地址：上海市浦东新区世纪大道8号国金中心二期21-22楼

邮政编码：200120

法定代表人：阮红

成立日期：2005年8月4日

批准设立机关及批准设立文号：中国证监会证监基金字[2005]128号

组织形式：有限责任公司

注册资本：2亿元人民币

存续期间：持续经营

经营范围：基金募集、基金销售、资产管理和中国证监会许可的其它业务

2、基金托管人

名称：中国农业银行股份有限公司

注册地址：北京市东城区建国门内大街69号

办公地址：北京市西城区复兴门内大街28号凯晨世贸中心东座九层

邮政编码：100031

法定代表人：周慕冰

成立时间：2009年1月15日

基金托管资格批准文号：中国证监会证监基字[1998]23号

注册资本：34,998,303.4万元人民币

存续期间：持续经营

经营范围：吸收公众存款；发放短期、中期、长期贷款；办理国内外结算；办理票据承兑与贴现；发行金融债券；代理发行、代理兑付、承销政府债券；买卖政府债券、金融债券；从事同业拆借；买卖、代理买卖外汇；结汇、售汇；从事银行卡业务；提供信用证服务及担保；代理收付款项及代理保险业务；提供保管箱服

务；代理资金清算；各类汇兑业务；代理政策性银行、外国政府和国际金融机构贷款业务；贷款承诺；组织或参加银团贷款；外汇存款；外汇贷款；外汇汇款；外汇借款；发行、代理发行、买卖或代理买卖股票以外的外币有价证券；外汇票据承兑和贴现；自营、代客外汇买卖；外币兑换；外汇担保；资信调查、咨询、见证业务；企业、个人财务顾问服务；证券公司客户交易结算资金存管业务；证券投资基金托管业务；企业年金托管业务；产业投资基金托管业务；合格境外机构投资者境内证券投资托管业务；代理开放式基金业务；电话银行、手机银行、网上银行业务；金融衍生产品交易业务；经国务院银行业监督管理机构等监管部门批准的其他业务。

（二）基金托管人对基金管理人的业务监督和核查

1、基金托管人根据有关法律法规的规定及基金合同的约定，对基金投资范围、投资对象进行监督。基金合同明确约定基金投资风格或证券选择标准的，基金管理人应按照基金托管人要求的格式提供投资品种池和交易对手库，以便基金托管人运用相关技术系统，对基金实际投资是否符合基金合同关于证券选择标准的约定进行监督，对存在疑义的事项进行核查。

本基金的投资范围为具有良好流动性的金融工具，包括国内依法发行上市的股票（含中小板、创业板及其他经中国证监会核准上市的股票、存托凭证）、港股通标的股票、债券、中期票据、货币市场工具、权证、资产支持证券、股指期货以及法律法规或中国证监会允许基金投资的其他金融工具（但须符合中国证监会相关规定）。

如法律法规或监管机构以后允许基金投资其他品种，基金管理人在履行适当程序后，可以将其纳入投资范围。

基金的投资组合比例为：股票资产（含存托凭证）占基金资产的0%-95%（其中，投资于国内依法发行上市的股票的比例占基金资产的0-95%，投资于港股通标的股票的比例占基金资产的0-95%），其中投资于沪港深价值型相关证券的比例不低于非现金基金资产的80%，每个交易日日终在扣除股指期货合约需缴纳的保证金后，基金保留的现金或者投资于到期日在一年以内的政府债券的比例合计不低于基金资产净值的5%，其中现金不包括结算备付金、存出保证金和应收申购款等。

如果法律法规或中国证监会变更投资品种的投资比例限制，基金管理人在履行适当程序后，可以调整上述投资品种的投资比例。

2、基金托管人根据有关法律法规的规定及基金合同的约定，对基金投资、融资比例进行监督。基金托管人按下述比例和调整期限进行监督：

(1) 本基金持有一家公司发行的证券（同一家公司在境内和香港同时上市的A+H 股合计计算），其市值不超过基金资产净值的10%；

(2) 本基金与本基金管理人管理的、且由本基金托管人托管的其他基金持有一家公司发行的证券（同一家公司在境内和香港同时上市的A+H 股合计计算），其市值不超过该证券的10%；

(3) 本基金进入全国银行间同业市场进行债券回购的资金余额不得超过基金资产净值的40%；本基金在全国银行间同业市场中的债券回购最长期限为1年，债券回购到期后不得展期。本基金的基金资产总值不得超过基金资产净值的140%；

(4) 基金财产参与股票发行申购，本基金所申报的金额不超过本基金的总资产，本基金所申报的股票数量不超过拟发行股票公司本次发行股票的总量；

(5) 本基金在任何交易日买入权证的总金额，不得超过上一交易日基金资产净值的0.5%；本基金持有的全部权证，其市值不得超过基金资产净值的3%；本基金与本基金管理人管理的、且由本基金托管人托管的其他基金持有的同一权证，不得超过该权证的10%；

(6) 本基金应投资于信用级别评级为BBB以上(含BBB)的资产支持证券。基金持有资产支持证券期间，如果其信用等级下降、不再符合投资标准，应在评级报告发布之日起3个月内予以全部卖出；

(7) 本基金持有的同一(指同一信用级别)资产支持证券的比例，不得超过该资产支持证券规模的10%；本基金投资于同一原始权益人的各类资产支持证券的比例，不得超过基金资产净值的10%；本基金管理人管理的、且由本基金托管人托管的全部基金投资于同一原始权益人的各类资产支持证券，不得超过其各类资产支持证券合计规模的10%；本基金持有的全部资产支持证券，其市值不得超过基金资产净值的20%；

(8) 本基金持有的同一流通受限证券，其公允价值不得超过基金资产净值的10%；

(9) 股票资产（含存托凭证）占基金资产的0%-95%（其中，投资于国内依法发行上市的股票的比例占基金资产的0-95%，投资于港股通标的股票的比例占基金资产的0-95%），其中投资于沪港深价值型相关证券的比例不低于非现金基金资产的

80%;

每个交易日日终在扣除股指期货合约需缴纳的保证金后,基金保留的现金或者投资于到期日在一年以内的政府债券的比例合计不低于基金资产净值的5%,其中现金不包括结算备付金、存出保证金和应收申购款等。

(10) 本基金若投资股指期货,则:

1) 本基金在任何交易日日终,持有的买入股指期货合约价值,不得超过基金资产净值的10%;

2) 本基金在任何交易日日终,持有的买入期货合约价值与有价证券市值之和,不得超过基金资产净值的95%。其中,有价证券指股票、债券(不含到期日在一年以内的政府债券)、权证、资产支持证券、买入返售金融资产(不含质押式回购)等;

3) 本基金在任何交易日日终,持有的卖出期货合约价值不得超过基金持有的股票总市值的20%;

4) 本基金所持有的股票市值和买入、卖出股指期货合约价值,合计(轧差计算)应当符合基金合同关于股票投资比例的有关约定;

5) 本基金在任何交易日内交易(不包括平仓)的股指期货合约的成交金额不得超过上一交易日基金资产净值的20%;

(11) 本基金管理人管理的、且由本基金托管人托管的全部开放式基金(包括开放式基金以及处于开放期的定期开放基金)持有一家上市公司发行的可流通股股票,不得超过该上市公司可流通股股票的15%;本基金管理人管理的、且由本基金托管人托管的全部投资组合持有一家上市公司发行的可流通股股票,不得超过该上市公司可流通股股票的30%;

(12) 本基金主动投资于流动性受限资产的市值合计不得超过基金资产净值的15%;因证券市场波动、上市公司股票停牌、基金规模变动等基金管理人之外的因素致使基金不符合该比例限制的,基金管理人不得主动新增流动性受限资产的投资;

(13) 本基金与私募类证券资管产品及中国证监会认定的其他主体为交易对手开展逆回购交易的,可接受质押品的资质要求应当与基金合同约定的投资范围保持一致;

(14) 本基金投资存托凭证的比例限制依照境内上市交易的股票执行;

(15) 法律法规及中国证监会规定的和《基金合同》约定的其他投资限制。

基金管理人运用基金财产买卖基金管理人、基金托管人及其控股股东、实际控制人或者与其有重大利害关系的公司发行的证券或者承销期内承销的证券，或者从事其他重大关联交易的，应当符合基金的投资目标和投资策略，遵循持有人利益优先原则，防范利益冲突，建立健全内部审批机制和评估机制，按照市场公平合理价格执行。相关交易必须事先得到基金托管人的同意，并按法律法规予以披露。重大关联交易应提交基金管理人董事会审议，并经过三分之二以上的独立董事通过。基金管理人董事会应至少每半年对关联交易事项进行审查。

除上述第(6)、(12)、(13)项及第(9)项第二款外，因证券、期货市场波动、证券发行人合并或基金规模变动等基金管理人之外的因素致使基金投资比例不符合上述规定投资比例的，基金管理人应当在10个交易日内进行调整，但中国证监会规定的特殊情形除外。法律法规另有规定的，从其规定。

基金管理人应当自基金合同生效之日起6个月内使基金的投资组合比例符合基金合同的有关约定。在上述期间内，本基金的投资范围、投资策略应当符合基金合同的约定。基金托管人对基金的投资的监督与检查自基金合同生效之日起开始。法律法规或监管部门另有规定的，从其规定。

上述投资组合限制条款中，若属法律法规或监管部门的强制性规定，则当法律法规或监管部门取消或修改上述限制，如适用于本基金，基金管理人在履行适当程序后，本基金投资所受限制相应调整或取消。

3、基金托管人根据有关法律法规的规定及基金合同的约定，对本协议第十五条第九项基金投资禁止行为进行监督。

根据法律法规有关基金从事的关联交易的规定，基金管理人和基金托管人应事先相互提供与本机构有控股关系的股东或与本机构有其他重大利害关系的公司名单及其更新，并以双方约定的方式提交，确保所提供的关联交易名单的真实性、完整性、全面性。基金管理人有责任保管真实、完整、全面的关联交易名单，并负责及时更新该名单。名单变更后基金管理人应及时发送基金托管人，基金托管人应及时确认已知名单的变更。如果基金托管人在运作中严格遵循了监督流程，基金管理人仍违规进行关联交易，并造成基金资产损失的，由基金管理人承担责任，基金托管人并有权向中国证监会报告。

4、基金托管人根据有关法律法规的规定及基金合同的约定，对基金管理人参

与银行间债券市场进行监督。基金管理人应在基金投资运作之前向基金托管人提供经慎重选择的、本基金适用的银行间债券市场交易对手名单。基金托管人监督基金管理人是否按事前提供的银行间债券市场交易对手名单进行交易。基金管理人可以每半年对银行间债券市场交易对手名单进行更新,如基金管理人根据市场情况需要临时调整银行间债券市场交易对手名单,应向基金托管人说明理由,在与交易对手发生交易前2个工作日内与基金托管人协商解决。基金管理人与基金托管人完成确认后,被确认调整的名单开始生效,新名单生效前已与本次剔除的交易对手所进行但尚未结算的交易,仍应按照协议进行结算。基金管理人负责对交易对手的资信控制,按银行间债券市场的交易规则进行交易,基金托管人则根据银行间债券市场成交单对合同履行情况进行监督,但不承担交易对手不履行合同造成的损失。如基金托管人事后发现基金管理人没有按照事先约定的交易对手进行交易时,基金托管人应及时提醒基金管理人,基金托管人不承担由此造成的任何损失和责任。

5、基金托管人根据有关法律法规的规定及基金合同的约定,对基金管理人选择存款银行进行监督。

基金投资银行定期存款的,基金管理人应根据法律法规的规定及基金合同的约定选择存款银行。

本基金投资银行存款应符合如下规定:

(1)基金管理人、基金托管人应当与存款银行建立定期对账机制,确保基金银行存款业务账目及核算的真实、准确。

(2)基金托管人应加强对基金银行存款业务的监督与核查,严格审查、复核相关协议、账户资料、投资指令、存款证实书等有关文件,切实履行托管职责。

(3)基金管理人与基金托管人在开展基金存款业务时,应严格遵守《基金法》、《运作办法》等有关法律法规,以及国家有关账户管理、利率管理、支付结算等的各项规定。

基金托管人发现基金管理人在选择存款银行时有违反有关法律法规的规定及基金合同的约定的行为,应及时以书面形式通知基金管理人在10个工作日内纠正。基金管理人对于基金托管人通知的违规事项未能在10个工作日内纠正的,基金托管人应报告中国证监会。基金托管人发现基金管理人存在重大违规行为,应立即报告中国证监会,同时通知基金管理人在10个工作日内纠正或拒绝结算。

6、基金托管人根据有关法律法规的规定及基金合同的约定,对基金资产净值

计算、基金份额净值计算、应收资金到账、基金费用开支及收入确定、基金收益分配、相关信息披露、基金宣传推介材料中登载基金业绩表现数据等进行监督和核查。

如果基金管理人未经基金托管人的审核擅自将不实的业绩表现数据印制在宣传推介材料上,则基金托管人对此不承担任何责任,并将在发现后立即报告中国证监会。

7、基金托管人根据有关法律法规的规定及基金合同的约定,对基金投资流通受限证券进行监督。

(1) 基金投资流通受限证券,应遵守《关于基金投资非公开发行股票等流通受限证券有关问题的通知》等有关法律法规规定。

(2) 流通受限证券,包括由《上市公司证券发行管理办法》规范的非公开发行股票、公开发行股票网下配售部分等在发行时明确一定期限锁定期的可交易证券,不包括由于发布重大消息或其他原因而临时停牌的证券、已发行未上市证券、回购交易中的质押券等流通受限证券。

(3) 在首次投资流通受限证券之前,基金管理人应当制定相关投资决策流程、风险控制制度、流动性风险控制预案等规章制度。基金管理人应当根据基金流动性的需要合理安排流通受限证券的投资比例,并在风险控制制度中明确具体比例,避免基金出现流动性风险。上述规章制度须经基金管理人董事会批准。上述规章制度经董事会通过之后,基金管理人应当将上述规章制度以及董事会批准上述规章制度的决议提交给基金托管人。基金托管人据此监督基金管理人的流通受限证券投资行为。

(4) 在投资流通受限证券之前,基金管理人应至少提前一个交易日向基金托管人提供有关非公开定向增发流通受限证券的相关信息,具体应当包括但不限于如下文件(如有):

拟发行数量、定价依据、监管机构的批准证明文件复印件、基金管理人与承销商签订的销售协议复印件、缴款通知书、基金拟认购的数量、价格、总成本、划款账号、划款金额、划款时间文件等。基金管理人应保证上述信息的真实、完整。

(5) 基金托管人在监督基金管理人投资流通受限证券的过程中,如认为因市场出现剧烈变化导致基金管理人的具体投资行为可能对基金财产造成较大风险,基金托管人有权要求基金管理人对该风险的消除或防范措施进行补充和整改,并做出

书面说明。否则，基金托管人经事先书面告知基金管理人，有权拒绝执行其有关指令。因拒绝执行该指令造成基金财产损失的，基金托管人不承担任何责任，并有权报告中国证监会。

(6) 基金管理人应保证基金投资的流通受限证券登记存管在本基金名下，并保证基金托管人能够正常查询。因基金管理人原因产生的流通受限证券登记存管问题，造成基金财产的损失或基金托管人无法安全保管基金财产的责任与损失，由基金管理人承担。

(7) 如果基金管理人未按照本协议的约定向基金托管人报送相关数据或者报送了虚假的数据，导致基金托管人不能履行托管人职责的，基金管理人应依法承担相应法律后果。除基金托管人未能依据法律法规、基金合同及本协议履行职责外，因投资流通受限证券产生的损失，基金托管人按照本协议履行监督职责后不承担上述损失。

8、基金管理人应在基金首次投资中期票据前，与基金托管人签署相应的风险控制补充协议，并按照法律法规的规定和补充协议的约定向基金托管人提供经基金管理人董事会批准的有关基金投资中期票据的投资管理制度。

9、基金托管人发现基金管理人的上述事项及投资指令或实际投资运作中违反法律法规和基金合同的规定，应及时以书面形式通知基金管理人限期纠正。基金管理人应积极配合和协助基金托管人的监督和核查。基金管理人收到通知后应在下一工作日及时核对并以书面形式给基金托管人发出回函，就基金托管人的疑义进行解释或举证，说明违规原因及纠正期限，并保证在规定期限内及时改正。在上述规定期限内，基金托管人有权随时对通知事项进行复查，督促基金管理人改正。基金管理人对基金托管人通知的违规事项未能在限期内纠正的，基金托管人应报告中国证监会。基金托管人发现基金管理人依据交易程序已经生效的投资指令违反法律、行政法规和其他有关规定，或者违反基金合同约定的，应当立即通知基金管理人，并报告中国证监会。

10、基金管理人应积极配合和协助基金托管人依照法律法规、基金合同和本托管协议对基金业务执行核查。对基金托管人发出的书面提示，基金管理人应在规定时间内答复并改正，或就基金托管人的疑义进行解释或举证；对基金托管人按照法规要求需向中国证监会报送基金监督报告的事项，基金管理人应积极配合提供相关数据资料和制度等。

11、基金托管人发现基金管理人有关重大违规行为，应及时报告中国证监会，同时通知基金管理人限期纠正，并将纠正结果报告中国证监会。基金管理人无正当理由，拒绝、阻挠对方根据本协议规定行使监督权，或采取拖延、欺诈等手段妨碍对方进行有效监督，情节严重或经基金托管人提出警告仍不改正的，基金托管人应报告中国证监会。

(三) 基金管理人对基金托管人的业务核查

1、基金管理人应定期或不定期对基金托管人履行托管职责情况进行核查，核查事项包括基金托管人安全保管基金财产、开设基金财产的资金账户、证券账户等投资所需账户、协助开立股指期货业务相关账户及交易编码、复核基金管理人计算的基金资产净值和基金份额净值、根据基金管理人指令办理清算交收、相关信息披露和监督基金投资运作等行为。

2、基金管理人发现基金托管人擅自挪用基金财产、未对基金财产实行分账管理、未执行或无故延迟执行基金管理人资金划拨指令、泄露基金投资信息等违反《基金法》、基金合同、本协议及其他有关规定时，应及时以书面形式通知基金托管人限期纠正。基金托管人收到通知后应在下一工作日及时核对并以书面形式给基金管理人发出回函，说明违规原因及纠正期限，并保证在规定期限内及时改正。在上述规定期限内，基金管理人有权随时对通知事项进行复查，督促基金托管人改正。基金托管人应积极配合基金管理人的核查行为，包括但不限于：提交相关资料以供基金管理人核查托管财产的完整性和真实性，在规定时间内答复基金管理人并改正。

3、基金管理人发现基金托管人有重大违规行为，应及时报告中国证监会，同时通知基金托管人限期纠正，并将纠正结果报告中国证监会。基金托管人无正当理由，拒绝、阻挠对方根据本协议规定行使监督权，或采取拖延、欺诈等手段妨碍对方进行有效监督，情节严重或经基金管理人提出警告仍不改正的，基金管理人应报告中国证监会。

(四) 基金财产保管

1、基金财产保管的原则

(1) 基金财产应独立于基金管理人、基金托管人的固有财产。

(2) 基金托管人应安全保管基金财产。未经基金管理人依据合法程序作出的合法合规指令，基金托管人不得自行运用、处分、分配基金的任何财产。

(3) 基金托管人按照规定开设基金财产的资金账户和证券账户，协助开立股指期货业务相关账户及交易编码。

(4) 基金托管人对所托管的不同基金财产分别设置账户，与基金托管人的其他业务和其他基金的托管业务实行严格的分账管理，确保基金财产的完整与独立。

(5) 基金托管人根据基金管理人的指令，按照基金合同和本协议的约定保管基金财产，如有特殊情况双方可另行协商解决。

(6) 对于因为基金申购、投资产生的应收资产，应由基金管理人负责与有关当事人确定到账日期并通知基金托管人，到账日基金财产没有到达基金账户的，基金托管人应及时通知基金管理人采取措施进行催收。由此给基金财产造成损失的，基金托管人对此不承担任何责任。

(7) 除依据法律法规和基金合同的规定外，基金托管人不得委托第三人托管基金财产。

2、基金募集期间及募集资金的验资

(1) 基金募集期间的认购款项应存于专用账户。该账户由基金管理人或基金管理人委托的登记机构开立并管理。

(2) 基金募集期满或基金停止募集时，募集的基金份额总额、基金募集金额、基金份额持有人人数符合《基金法》、《运作办法》等有关规定后，基金管理人应将募集到的属于基金财产的全部资金划入基金托管人为本基金开立的基金托管资金账户，同时在规定时间内，聘请具有从事证券相关业务资格的会计师事务所进行验资，出具验资报告。出具的验资报告由参加验资的2名或2名以上中国注册会计师签字方为有效。

(3) 若基金募集期限届满，未能达到基金备案的条件，由基金管理人按规定办理退款等事宜，基金托管人应提供充分协助。

3、基金资金账户的开立和管理

(1) 基金托管人应负责本基金的资金账户的开设和管理。

(2) 基金托管人应以本基金的名义在其营业机构开设本基金的资金账户，并根据基金管理人合法合规的指令办理资金收付。本基金的银行预留印鉴由基金托管人保管和使用。本基金的一切货币收支活动，包括但不限于投资、支付赎回金额、支付基金收益、收取申购款，均需通过本基金的资金账户进行。

(3) 基金托管资金账户的开立和使用，限于满足开展本基金业务的需要。基

金托管人和基金管理人不得假借本基金的名义开立任何其他银行账户；亦不得使用基金的任何账户进行本基金业务以外的活动。

(4) 基金托管资金账户的开立和管理应符合相关法律法规的有关规定。

(5) 在符合法律法规规定的条件下，基金托管人可以通过基金托管人专用账户办理基金资产的支付。

4、基金证券账户和结算备付金账户的开立和管理

(1) 基金托管人在中国证券登记结算有限责任公司上海分公司、深圳分公司为本基金开立基金托管人与基金联名的证券账户。

(2) 基金证券账户的开立和使用，限于满足开展本基金业务的需要。基金托管人和基金管理人不得出借或未经对方同意擅自转让基金的任何证券账户，亦不得使用基金的任何账户进行本基金业务以外的活动。

(3) 基金托管人以自身法人名义在中国证券登记结算有限责任公司开立结算备付金账户，并代表所托管的基金完成与中国证券登记结算有限责任公司的一级法人清算工作，基金管理人应予以积极协助。结算备付金的收取按照中国证券登记结算有限责任公司的规定执行。

(4) 基金证券账户的开立和证券账户卡的保管由基金托管人负责，账户资产的管理和运用由基金管理人负责。

(5) 在本托管协议生效日之后，本基金被允许从事其他投资品种的投资业务，涉及相关账户的开设、使用的，按有关规定开设、使用并管理；若无相关规定，则基金托管人应当比照并遵守上述关于账户开设、使用的规定。

5、债券托管专户的开设和管理

基金合同生效后，基金托管人根据中国人民银行、中央国债登记结算有限责任公司的有关规定，以本基金的名义在中央国债登记结算有限责任公司开立债券托管与结算账户，并代表基金进行银行间市场债券的结算。基金管理人和基金托管人同时代表基金签订全国银行间债券市场债券回购主协议。

6、其他账户的开立和管理

(1) 因业务发展需要而开立的其他账户，可以根据法律法规和基金合同的规定，在基金管理人和基金托管人商议后开立。新账户按有关规则使用并管理。

(2) 法律法规等有关规定对相关账户的开立和管理另有规定的，从其规定办理。

7、基金财产投资的有关有价凭证等的保管

基金财产投资的有关实物证券、银行定期存款存单等有价凭证由基金托管人负责妥善保管，保管凭证由基金托管人持有。实物证券的购买和转让，由基金托管人根据基金管理人的指令办理。属于基金托管人实际有效控制下的实物证券在基金托管人保管期间的损坏、灭失，由此产生的责任应由基金托管人承担。基金托管人对基金托管人以外机构实际有效控制的证券不承担保管责任。

8、与基金财产有关的重大合同的保管

由基金管理人代表基金签署的、与基金有关的重大合同的原件分别由基金管理人、基金托管人保管。除协议另有规定外，基金管理人在代表基金签署与基金有关的重大合同时，应保证基金一方持有两份以上的正本，以便基金管理人和基金托管人至少各持有一份正本的原件。重大合同的保管期限为基金合同终止后15年。

(五) 基金资产净值计算与复核

1、基金资产净值

基金资产净值是指基金资产总值减去基金负债后的价值。

基金份额净值是指计算日基金资产净值除以计算日基金份额总数后得到的数值。基金份额净值的计算，精确到0.001元，小数点后第四位四舍五入，由此产生的误差计入基金财产。国家另有规定的，从其规定。

基金管理人于每工作日计算基金资产净值及基金份额净值，并按规定公告，但根据法律法规或基金合同的规定暂停估值时除外。

2、复核程序

基金管理人每工作日对基金资产进行估值后，将基金份额净值结果发送基金托管人，经基金托管人复核无误后，由基金管理人依据基金合同和相关法律法规的规定对外公布。月末、年中和年末估值复核与基金会计账目的核对同时进行。

(六) 基金份额持有人名册的登记与保管

本基金的基金管理人和基金托管人须分别妥善保管的基金份额持有人名册，包括基金合同生效日、基金合同终止日、基金权益登记日、基金份额持有人大会权益登记日、每年6月30日、12月31日的基金份额持有人名册。基金份额持有人名册的内容至少应包括持有人的名称和持有的基金份额。

基金份额持有人名册由登记机构编制，由基金管理人审核并提交基金托管人保管。基金托管人有权要求基金管理人提供任意一个交易日或全部交易日的基金份额

持有人名册,基金管理人应及时提供,不得拖延或拒绝提供。

基金管理人应及时向基金托管人提交基金份额持有人名册。每年6月30日和12月31日的基金份额持有人名册应于下月前十个工作日内提交;基金合同生效日、基金合同终止日等涉及到基金重要事项日期的基金份额持有人名册应于发生日后十个工作日内提交。

基金管理人和基金托管人应妥善保管基金份额持有人名册,保存期限为15年。基金托管人不得将所保管的基金份额持有人名册用于基金托管业务以外的其他用途,并应遵守保密义务。若基金管理人或基金托管人由于自身原因无法妥善保管基金份额持有人名册,应按有关法规规定各自承担相应的责任。

(七) 争议解决方式

因本协议产生或与之相关的争议,双方当事人应通过协商、调解解决,协商、调解不能解决的,任何一方均有权将争议提交中国国际经济贸易仲裁委员会,仲裁地点为北京市,按照中国国际经济贸易仲裁委员会届时有效的仲裁规则进行仲裁。仲裁裁决是终局的,对当事人均有约束力,除非仲裁裁决另有规定,仲裁费由败诉方承担。

争议处理期间,双方当事人应恪守基金管理人和基金托管人职责,各自继续忠实、勤勉、尽责地履行基金合同和本托管协议规定的义务,维护基金份额持有人的合法权益。

本协议适用中华人民共和国法律并从其解释。

(八) 托管协议的变更与终止

1、托管协议的变更程序

本协议双方当事人经协商一致,可以对协议进行修改。修改后的新协议,其内容不得与基金合同的规定有任何冲突。基金托管协议的变更应报中国证监会备案。

2、基金托管协议终止的情形

- (1) 基金合同终止;
- (2) 基金托管人解散、依法被撤销、破产或由其他基金托管人接管基金资产;
- (3) 基金管理人解散、依法被撤销、破产或由其他基金管理人接管基金管理权;
- (4) 发生法律法规、中国证监会或基金合同规定的其他终止事项。

二十一、对基金份额持有人的服务

基金管理人承诺为基金份额持有人提供一系列的服务。基金管理人根据基金份额持有人的需要和市场的变化,有权增加或变更服务项目。主要服务内容如下:

(一) 持有人交易资料的寄送服务

1、每次交易结束后,投资人可在T+2个工作日后通过销售机构的网点查询和打印确认单。

2、本基金管理人将向持有人提供电子或纸质对账单,需要订阅或取消的客户可与本基金管理人客户服务中心(400-700-5000,021-61055000)联系。

(二) 网上直销服务

基金管理人已开通基金网上直销服务,个人投资者可以直接通过本基金管理人的网上直销交易平台办理开户和本基金基金份额的申购、赎回、定期定额投资等业务。通过网上直销交易平台办理本基金申购和定期定额投资业务的个人投资者将享受申购费率优惠。具体优惠费率请参见公司网站列示的网上直销交易平台申购、定期定额投资费率表或相关公告。基金网上直销交易平台已开通的银行卡及各银行卡交易金额限额请参阅本基金管理人网站。

在条件成熟的时候,本基金管理人将根据基金网上直销业务的发展状况,适时调整可用于网上直销交易平台的银行卡种类,敬请投资人留意相关公告。

(三) 信息咨询、查询服务

投资人如果想查询申购和赎回等交易情况、分红方式状态、基金账户余额、基金产品与服务等信息,请拨打本基金管理人客户服务电话(400-700-5000,021-61055000)或登录本基金管理人网站(www.fund001.com)进行咨询、查询。

本基金管理人为投资人预设基金查询密码,预设的基金查询密码为投资人开户证件号码的后6位数字,不足6位数字的,前面加“0”补足。基金查询密码用于投资人通过客户服务电话查询基金账户下的账户和交易信息。投资人请在其知晓基金账号后,及时拨打本基金管理人客户服务电话修改基金查询密码。

投资人可以拨打本基金管理人客户服务电话投诉直销机构的人员和服务。

(四) 基金转换业务

在条件成熟时,本基金管理人可通过销售机构为投资人提供基金转换业务服务,具体实施方法另行公告。

(五) 定期定额投资计划

本基金已开通定期定额投资计划，具体实施方法请参见相关公告。

服务联系方式：

本基金管理人的互联网地址及电子信箱

网址：www.fund001.com

电子信箱：services@jysld.com

投资者也可登录本基金管理人网站，直接提出有关本基金的问题和建议。

(六) 如本招募说明书存在任何您/贵机构无法理解的内容，请通过上述方式联系基金管理人。请确保投资前，您/贵机构已经全面理解了本招募说明书。

二十二、其他应披露事项

基金合同如有未尽事宜，由基金合同当事人各方按有关法律法规协商解决。

本招募说明书更新期间基金披露的其他重要事项

序号	公告事项	法定披露方式	法定披露日期
1	交银施罗德基金管理有限公司关于增加海通证券股份有限公司为旗下基金销售机构的公告	中国证监会规定媒体及公司网站	2022-11-11
2	交银施罗德沪港深价值精选灵活配置混合型证券投资基金(更新)招募说明书(2022年第1号)	中国证监会规定媒体及公司网站	2022-11-25
3	交银施罗德沪港深价值精选灵活配置混合型证券投资基金基金产品资料概要更新(2022年第1号)	中国证监会规定媒体及公司网站	2022-11-25
4	交银施罗德基金管理有限公司关于增加华宝证券有限责任公司为旗下基金的销售机构的公告	中国证监会规定媒体及公司网站	2022-12-08
5	交银施罗德基金管理有限公司关于旗下部分基金于2023年非港股通交易日暂停基金交易业务的提示性公告	中国证监会规定媒体及公司网站	2022-12-29
6	交银施罗德沪港深价值精选灵活配置混合型证券投资基金2022年第4季度报告	中国证监会规定媒体及公司网站	2023-01-19
7	交银施罗德基金管理有限公司关于增加济安财富(北京)基金销售有限公司为旗下基金销售机构的公告	中国证监会规定媒体及公司网站	2023-02-10
8	交银施罗德沪港深价值精选灵活配置混合型证券投资基金2022年年度报告	中国证监会规定媒体及公司网站	2023-03-30
9	交银施罗德基金管理有限公司关于增加华泰证券股份有限公司为旗下基金的销售机构的公告	中国证监会规定媒体及公司网站	2023-04-07

10	交银施罗德沪港深价值精选灵活配置混合型证券投资基金 2023 年第 1 季度报告	中国证监会规定媒体及公司网站	2023-04-21
11	交银施罗德基金管理有限公司关于旗下部分基金在 2023 年度新增港股通交易日照常开放申购、赎回、转换、定期定额投资业务的公告	中国证监会规定媒体及公司网站	2023-05-16
12	交银施罗德基金管理有限公司关于增加博时财富基金销售有限公司为旗下基金销售机构的公告	中国证监会规定媒体及公司网站	2023-06-21
13	交银施罗德基金管理有限公司关于直销平台基金投资顾问业务中交易本公司旗下基金免收相关费用的公告	中国证监会规定媒体及公司网站	2023-07-07
14	交银施罗德基金管理有限公司关于直销平台基金投资顾问业务中交易本公司旗下基金免收相关费用的提示性公告	中国证监会规定媒体及公司网站	2023-07-08
15	交银施罗德基金管理有限公司关于调整旗下部分基金管理费率或托管费率并修改基金合同等法律文件的公告	中国证监会规定媒体及公司网站	2023-07-08
16	交银施罗德沪港深价值精选灵活配置混合型证券投资基金基金合同	中国证监会规定媒体及公司网站	2023-07-08
17	交银施罗德沪港深价值精选灵活配置混合型证券投资基金托管协议	中国证监会规定媒体及公司网站	2023-07-08
18	交银施罗德沪港深价值精选灵活配置混合型证券投资基金(更新)招募说明书(2023 年第 1 号)	中国证监会规定媒体及公司网站	2023-07-11
19	交银施罗德沪港深价值精选灵活配置混合型证券投资基金基金产品资料概要更新(2023 年第 1 号)	中国证监会规定媒体及公司网站	2023-07-11

20	交银施罗德沪港深价值精选灵活配置混合型证券投资基金 2023 年第 2 季度报告	中国证监会规定媒体及公司网站	2023-07-20
21	交银施罗德基金管理有限公司关于终止凤凰金信(海口)基金销售有限公司办理相关销售业务的公告	中国证监会规定媒体及公司网站	2023-08-30
22	交银施罗德沪港深价值精选灵活配置混合型证券投资基金 2023 年中期报告	中国证监会规定媒体及公司网站	2023-08-30
23	交银施罗德沪港深价值精选灵活配置混合型证券投资基金 2023 年第 3 季度报告	中国证监会规定媒体及公司网站	2023-10-24

二十三、招募说明书的存放及查阅方式

招募说明书存放在基金管理人、基金托管人和基金销售机构的办公场所，投资人可在办公时间查阅；投资人在支付工本费后，可在合理时间内取得上述文件复印件或复印件。对投资人按此种方式所获得的文件及其复印件，基金管理人和基金托管人保证文本的内容与所公告的内容完全一致。

投资人还可以直接登录基金管理人的网站(www.fund001.com)查阅和下载招募说明书。

二十四、备查文件

以下备查文件存放在基金管理人的办公场所，在办公时间可供免费查阅。

- (一) 中国证监会准予交银施罗德沪港深价值精选灵活配置混合型证券投资基金募集注册的文件
- (二) 《交银施罗德沪港深价值精选灵活配置混合型证券投资基金基金合同》
- (三) 《交银施罗德沪港深价值精选灵活配置混合型证券投资基金托管协议》
- (四) 基金管理人业务资格批件、营业执照
- (五) 基金托管人业务资格批件、营业执照
- (六) 关于申请募集注册交银施罗德沪港深价值精选灵活配置混合型证券投资基金的法律意见书