

# 南方宝嘉混合型证券投资基金 2024 年 第 1 季度报告

2024 年 03 月 31 日

基金管理人：南方基金管理股份有限公司

基金托管人：招商银行股份有限公司

送出日期：2024 年 4 月 22 日

## § 1 重要提示

基金管理人的董事会及董事保证本报告所载资料不存在虚假记载、误导性陈述或重大遗漏，并对其内容的真实性、准确性和完整性承担个别及连带责任。

基金托管人招商银行股份有限公司根据本基金合同规定，于 2024 年 4 月 18 日复核了本报告中的财务指标、净值表现和投资组合报告等内容，保证复核内容不存在虚假记载、误导性陈述或者重大遗漏。

基金管理人承诺以诚实信用、勤勉尽责的原则管理和运用基金资产，但不保证基金一定盈利。

基金的过往业绩并不代表其未来表现。投资有风险，投资者在作出投资决策前应仔细阅读本基金的招募说明书。

本报告中财务资料未经审计。

本报告期自 2024 年 1 月 1 日起至 3 月 31 日止。

## § 2 基金产品概况

基金简称	南方宝嘉混合
基金主代码	015160
交易代码	015160
基金运作方式	契约型开放式
基金合同生效日	2022 年 6 月 28 日
报告期末基金份额总额	875,303,855.08 份
投资目标	在严格控制风险的前提下，追求超越业绩比较基准的投资回报，力争实现基金资产的长期稳健增值。
投资策略	本基金将采取自上而下的投资策略对各种投资工具进行合理的配置。在风险与收益的匹配方面，力求将信用风险降到最低，并在良好控制利率风险与市场风险的基础上力争为投资者获取稳定的收益。具体投资策略包括：1、资产配置策略；2、股票投资策略；3、债券投资策略；4、基金投资策略；5、金融衍生品投资策略；6、资产支持证券投资策略；7、信用衍生品投资策略等。
业绩比较基准	沪深 300 指数收益率×25%+中证港股通综合指数（人民币）收益率×5%+上证国债指数收益率×70%
风险收益特征	本基金为混合型基金，一般而言，其长期平均风险和预期的收益率低于股票型基金，高于债券型基金、货币市场基金。本基金可投资港股通股票，除了需要承担与境内证券投资基金类似的市场波动风险等一般投资风险之外，本基金还面临汇率风险、香港市场风险等境外证券市场投资所面临的特别投资风险。

基金管理人	南方基金管理股份有限公司	
基金托管人	招商银行股份有限公司	
下属分级基金的基金简称	南方宝嘉混合 A	南方宝嘉混合 C
下属分级基金的交易代码	015160	015161
报告期末下属分级基金的份额总额	531,625,926.13 份	343,677,928.95 份

### § 3 主要财务指标和基金净值表现

#### 3.1 主要财务指标

单位：人民币元

主要财务指标	报告期（2024 年 1 月 1 日—2024 年 3 月 31 日）	
	南方宝嘉混合 A	南方宝嘉混合 C
1. 本期已实现收益	-2,138,198.62	-1,678,870.13
2. 本期利润	6,443,388.18	3,840,372.50
3. 加权平均基金份额本期利润	0.0116	0.0108
4. 期末基金资产净值	503,513,320.30	323,220,407.99
5. 期末基金份额净值	0.9471	0.9405

注：1、基金业绩指标不包括持有人认（申）购或交易基金的各项费用，计入费用后实际收益水平要低于所列数字；

2、本期已实现收益指基金本期利息收入、投资收益、其他收入（不含公允价值变动收益）扣除相关费用和信用减值损失后的余额，本期利润为本期已实现收益加上本期公允价值变动收益。

#### 3.2 基金净值表现

##### 3.2.1 本报告期基金份额净值增长率及其与同期业绩比较基准收益率的比较

南方宝嘉混合 A

阶段	份额净值增长率①	份额净值增长率标准差②	业绩比较基准收益率③	业绩比较基准收益率标准差④	①-③	②-④
过去三个月	1.36%	0.60%	2.00%	0.30%	-0.64%	0.30%
过去六个月	-2.21%	0.51%	0.51%	0.27%	-2.72%	0.24%
过去一年	-5.19%	0.46%	-0.59%	0.26%	-4.60%	0.20%
自基金合同生效起至今	-5.29%	0.39%	-1.39%	0.29%	-3.90%	0.10%

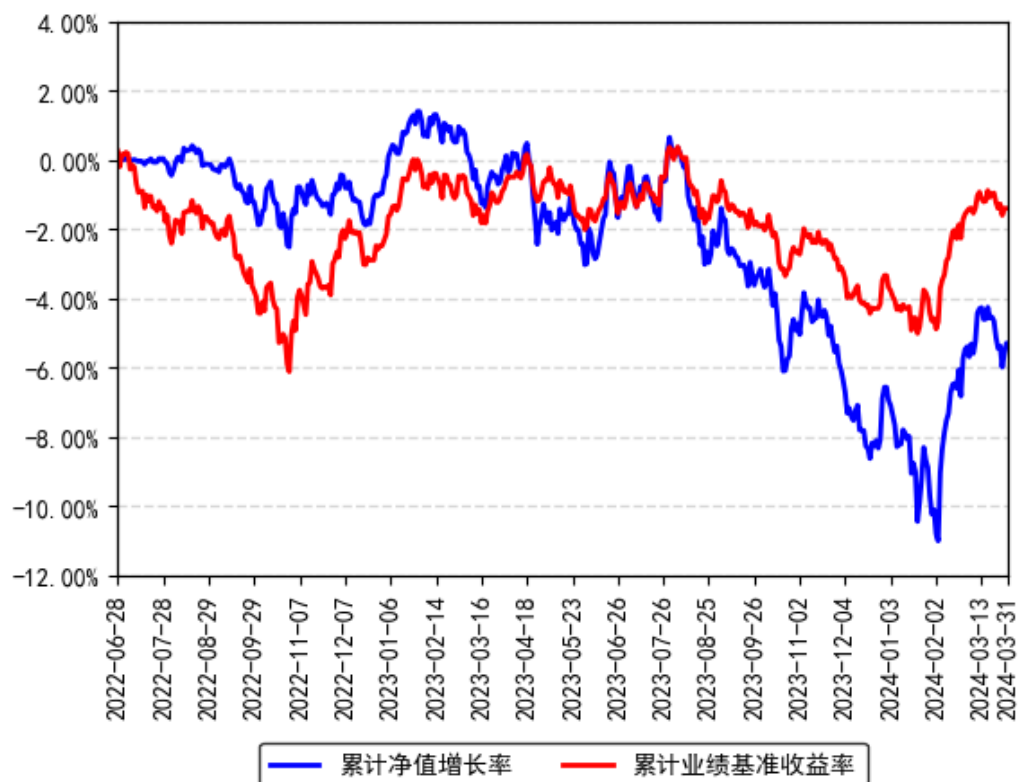
南方宝嘉混合 C

阶段	份额净值增长率①	份额净值增长率标准差	业绩比较基准收益率③	业绩比较基准收益率标准差	①-③	②-④
----	----------	------------	------------	--------------	-----	-----

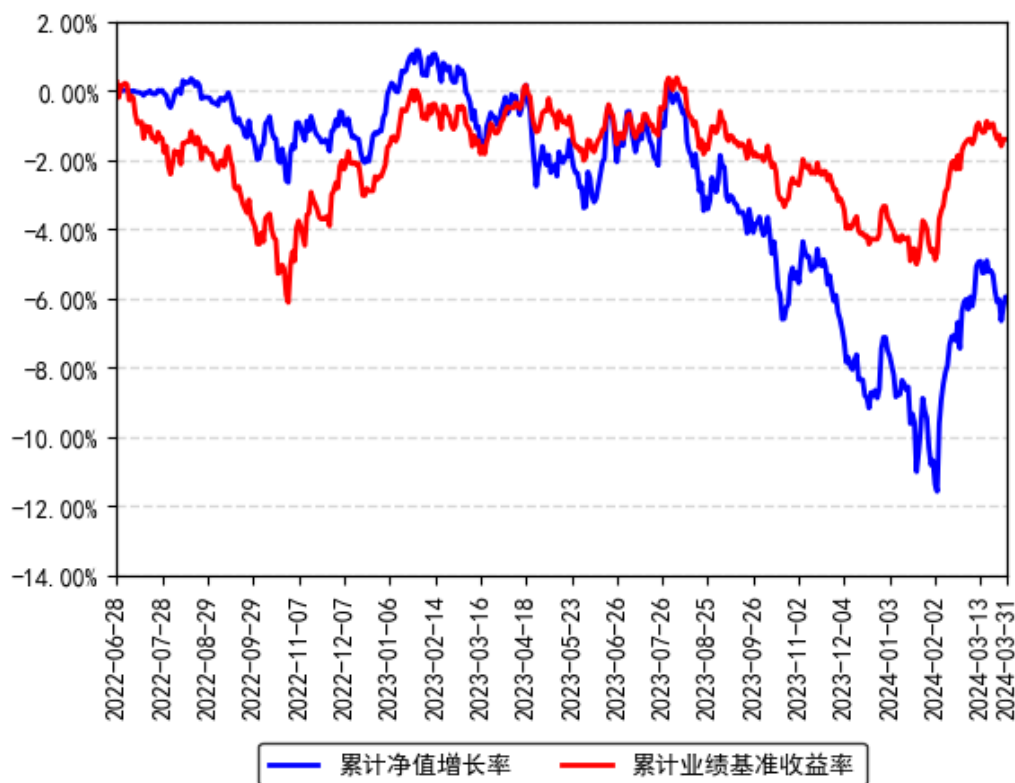
		②		准差④		
过去三个月	1.26%	0.60%	2.00%	0.30%	-0.74%	0.30%
过去六个月	-2.40%	0.51%	0.51%	0.27%	-2.91%	0.24%
过去一年	-5.56%	0.46%	-0.59%	0.26%	-4.97%	0.20%
自基金合同生效起至今	-5.95%	0.39%	-1.39%	0.29%	-4.56%	0.10%

### 3.2.2 自基金合同生效以来基金累计净值增长率变动及其与同期业绩比较基准收益率变动的比较

南方宝嘉混合A累计净值增长率与同期业绩比较基准收益率的历史走势对比图



南方宝嘉混合C累计净值增长率与同期业绩比较基准收益率的历史走势对比图



## § 4 管理人报告

### 4.1 基金经理（或基金经理小组）简介

姓名	职务	任本基金的基金经理期限		证券从业年限	说明
		任职日期	离任日期		
林乐峰	本基金基金经理	2022年6月28日	-	15年	北京大学理学硕士，具有基金从业资格。2008年7月加入南方基金研究部，历任研究员、高级研究员，负责钢铁、机械制造、中小市值的行业研究。2015年2月26日至2016年3月30日，任南方高增长基金经理助理；2017年12月15日至2019年7月5日，任南方甄智混合基金经理；2019年7月5日至2020年12月11日，任南方甄智混合基金经理；2019年1月25日至2021年1月22日，任南方安睿混合基金经理；2019年3月15日至2022年7月8日，任南方盛元基金经理；2016年3月30日至今，任南方宝元基金经理；2017年8月18日至今，任南

				方安康混合基金经理；2017 年 12 月 15 日至今，任南方转型混合基金经理；2019 年 1 月 25 日至今，任南方安裕混合基金经理；2019 年 12 月 27 日至今，任南方宝泰一年混合基金经理；2020 年 3 月 5 日至今，任南方宝丰混合基金经理；2021 年 4 月 27 日至今，任南方均衡回报混合基金经理；2021 年 11 月 15 日至今，兼任投资经理；2022 年 1 月 20 日至今，任南方宝昌混合基金经理；2022 年 6 月 28 日至今，任南方宝嘉混合基金经理；2022 年 9 月 30 日至今，任南方均衡成长混合基金经理。
--	--	--	--	---

注：1、本基金首任基金经理的任职日期为本基金合同生效日，后任基金经理的任职日期以及历任基金经理的离任日期为公司相关会议作出决定的公告（生效）日期；

2、证券从业年限计算标准遵从中国证监会《证券投资基金经营机构董事、监事、高级管理人员及从业人员监督管理办法》中关于证券投资基金从业人员范围的相关规定。

#### 4.1.1 期末兼任私募资产管理计划投资经理的基金经理同时管理的产品情况

姓名	产品类型	产品数量（只）	资产净值(元)	任职时间
林乐峰	公募基金	10	17,864,100,163.82	2016 年 03 月 30 日
	私募资产管理计划	-	-	-
	其他组合	3	5,287,367,099.97	2023 年 01 月 10 日
	合计	13	23,151,467,263.79	-

#### 4.2 管理人对报告期内本基金运作合规守信情况的说明

本报告期内，本基金管理人严格遵守《中华人民共和国证券投资基金法》等有关法律法规、中国证监会和本基金基金合同的规定，本着诚实信用、勤勉尽责的原则管理和运用基金资产，在严格控制风险的基础上，为基金份额持有人谋求利益。本报告期内，本基金运作整体合法合规，没有损害基金份额持有人利益。基金的投资范围、投资比例及投资组合符合有关法律法规及基金合同的规定。

#### 4.3 公平交易专项说明

##### 4.3.1 公平交易制度的执行情况

本报告期内，本基金管理人严格执行《证券投资基金管理公司公平交易制度指导意见》，完善相应制度及流程，通过系统和人工等各种方式在各业务环节严格控制交易公平执行，公平对待旗下管理的所有基金和投资组合。

#### 4.3.2 异常交易行为的专项说明

本基金于本报告期内不存在异常交易行为。本报告期内基金管理人管理的所有投资组合参与的交易所公开竞价同日反向交易成交较少的单边交易量超过该证券当日成交量的 5% 的交易次数为 10 次，是由于指数投资组合的投资策略导致。

### 4.4 报告期内基金投资策略和运作分析

2024 年第一季度，国内经济稳步修复，3 月份制造业采购经理指数超出市场预期，重新回到荣枯线上方。细分行业来看，房地产销售仍然处于探底的状态，但其他经济部门都有一定复苏迹象，今年前两个月规模以上工业企业利润总额同比增长 10.2%。海外方面，美债收益率有所反复，但中长期回落预期不变，北向资金也已经重新转向流入。春节前国内市场的小微盘股一度出现交易结构风险，最终趋于稳定，综合各种因素影响，一季度国内 A 股市场先抑后扬，各指数表现不一，上证指数上涨 2.23%，沪深 300 指数上涨 3.10%，创业板指数下跌 3.87%。所有 30 个行业指数中有 9 个行业实现上涨，石油石化、家电、银行指数上涨幅度领先，而医药、电子、房地产行业跌幅居前。

权益投资方面，我们继续保持了对长期稳定增长的消费品、有竞争力的先进制造的底仓配置。组合整体较为均衡，大消费板块仍处于复苏进程中，估值也较为合理，部分龙头股息率已具备吸引力，适合长期持有。顺周期制造业方向，我们延续了对具备全球竞争力的制造业细分龙头的配置，这些优质公司有望不断提升全球份额，而对基于国内市场的制造业企业，我们会密切跟踪内需恢复的情况择机配置。在当前的低利率环境下，部分公用事业类高股息资产也有不错的性价比。从长周期的角度考虑，A 股很多优质的上市公司基本面和股价都在底部，长期投资的赔率足够，值得左侧战略布局。

固定收益投资方面，本基金债券仓位较为平稳，以持有到期获取稳健收益为目的，信用债整体评级较高，久期和杠杆率控制在合适的水平。

### 4.5 报告期内基金的业绩表现

截至报告期末，本基金 A 份额净值为 0.9471 元，报告期内，份额净值增长率为 1.36%，同期业绩基准增长率为 2.00%；本基金 C 份额净值为 0.9405 元，报告期内，份额净值增长率为 1.26%，同期业绩基准增长率为 2.00%。

### 4.6 报告期内基金持有人数或基金资产净值预警说明

报告期内,本基金未出现连续二十个交易日基金份额持有人数量不满二百人或者基金资产净值低于五千万元的情形。

## § 5 投资组合报告

### 5.1 报告期末基金资产组合情况

序号	项目	金额(元)	占基金总资产的比例(%)
1	权益投资	375,106,299.90	40.81
	其中:股票	375,106,299.90	40.81
2	基金投资	-	-
3	固定收益投资	534,505,550.82	58.15
	其中:债券	534,505,550.82	58.15
	资产支持证券	-	-
4	贵金属投资	-	-
5	金融衍生品投资	-	-
6	买入返售金融资产	-	-
	其中:买断式回购的买入返售金融资产	-	-
7	银行存款和结算备付金合计	7,181,835.15	0.78
8	其他资产	2,380,236.24	0.26
9	合计	919,173,922.11	100.00

注:本基金本报告期末通过沪港通交易机制投资的港股市值为人民币 47,896,662.70 元,占基金资产净值比例 5.79%;通过深港通交易机制投资的港股市值为人民币 36,227,224.74 元,占基金资产净值比例 4.38%。

### 5.2 报告期末按行业分类的股票投资组合

#### 5.2.1 报告期末按行业分类的境内股票投资组合

金额单位:人民币元

代码	行业类别	公允价值(元)	占基金资产净值比例(%)
A	农、林、牧、渔业	-	-
B	采矿业	-	-
C	制造业	255,806,312.10	30.94
D	电力、热力、燃气及水生产和供应业	14,551,868.00	1.76
E	建筑业	-	-
F	批发和零售业	-	-
G	交通运输、仓储和邮政业	1,831,556.45	0.22
H	住宿和餐饮业	-	-
I	信息传输、软件和信息技术服务业	3,965,828.10	0.48



J	金融业	8,252,000.00	1.00
K	房地产业	-	-
L	租赁和商务服务业	3,263,097.60	0.39
M	科学研究和技术服务业	15,750.21	0.00
N	水利、环境和公共设施管理业	3,296,000.00	0.40
O	居民服务、修理和其他服务业	-	-
P	教育	-	-
Q	卫生和社会工作	-	-
R	文化、体育和娱乐业	-	-
S	综合	-	-
	合计	290,982,412.46	35.20

### 5.2.2 报告期末按行业分类的港股通投资股票投资组合

金额单位：人民币元

行业类别	公允价值（人民币元）	占基金资产净值比例（%）
能源	9,250,436.20	1.12
材料	7,139,081.25	0.86
工业	1,377,956.00	0.17
非必需消费	10,273,024.60	1.24
必需消费品	9,754,478.00	1.18
医疗保健	-	-
金融	5,888,948.80	0.71
科技	10,853,796.79	1.31
通讯	16,207,300.90	1.96
公用事业	13,378,864.90	1.62
房地产	-	-
政府	-	-
合计	84,123,887.44	10.18

注：以上分类采用彭博行业分类标准（BICS）。

## 5.3 期末按公允价值占基金资产净值比例大小排序的股票投资明细

### 5.3.1 报告期末按公允价值占基金资产净值比例大小排序的前十名股票投资明细

序号	股票代码	股票名称	数量（股）	公允价值（元）	占基金资产净值比例（%）
1	300750	宁德时代	70,000	13,311,200.00	1.61
2	600887	伊利股份	400,000	11,160,000.00	1.35
3	600060	海信视像	450,000	10,759,500.00	1.30
4	601058	赛轮轮胎	700,000	10,276,000.00	1.24
5	600690	海尔智家	400,000	9,980,000.00	1.21
6	00168	青岛啤酒股份	200,000	9,754,478.00	1.18

7	000657	中钨高新	910,000	9,400,300.00	1.14
8	600519	贵州茅台	5,500	9,365,950.00	1.13
9	002531	天顺风能	900,000	9,126,000.00	1.10
10	000708	中信特钢	600,000	9,060,000.00	1.10

注：对于同时在 A+H 股上市的股票，合并计算公允价值参与排序，并按照不同股票分别披露。

#### 5.4 报告期末按债券品种分类的债券投资组合

金额单位：人民币元

序号	债券品种	公允价值（元）	占基金资产净值比例（%）
1	国家债券	2,022,402.74	0.24
2	央行票据	-	-
3	金融债券	122,621,510.53	14.83
	其中：政策性金融债	40,782,256.83	4.93
4	企业债券	243,594,660.27	29.46
5	企业短期融资券	-	-
6	中期票据	153,703,542.79	18.59
7	可转债（可交换债）	12,563,434.49	1.52
8	同业存单	-	-
9	其他	-	-
10	合计	534,505,550.82	64.65

#### 5.5 报告期末按公允价值占基金资产净值比例大小排名的前五名债券投资明细

金额单位：人民币元

序号	债券代码	债券名称	数量（张）	公允价值（元）	占基金资产净值比例（%）
1	102281561	22 中电投 MTN021	400,000	41,022,950.82	4.96
2	137549	22 华电 03	400,000	40,807,449.86	4.94
3	185973	22 国君 G7	300,000	30,720,480.00	3.72
4	185940	22 华电 02	200,000	20,869,835.62	2.52
5	102281986	22 电网 MTN006	200,000	20,620,688.52	2.49

#### 5.6 报告期末按公允价值占基金资产净值比例大小排名的前十名资产支持证券投资明细

本基金本报告期末未持有资产支持证券。

#### 5.7 报告期末按公允价值占基金资产净值比例大小排序的前五名贵金属投资明细

本基金本报告期末未持有贵金属。

## 5.8 报告期末按公允价值占基金资产净值比例大小排名的前五名权证投资明细

本基金本报告期末未持有权证。

## 5.9 报告期末本基金投资的股指期货交易情况说明

### 5.9.1 报告期末本基金投资的股指期货持仓和损益明细

无。

### 5.9.2 本基金投资股指期货的投资政策

无。

## 5.10 报告期末本基金投资的国债期货交易情况说明

### 5.10.1 本期国债期货投资政策

无。

### 5.10.2 报告期末本基金投资的国债期货持仓和损益明细

无。

### 5.10.3 本期国债期货投资评价

无。

## 5.11 投资组合报告附注

### 5.11.1 声明本基金投资的前十名证券的发行主体本期是否出现被监管部门立案调查，或在报告编制日前一年内受到公开谴责、处罚的情形。如是，还应对相关证券的投资决策程序做出说明。

本基金投资的前十名证券的发行主体中，中信建投证券股份有限公司在报告编制日前一年内曾受到中国人民银行的处罚。除上述证券的发行主体外，本基金投资的前十名证券的发行主体本期未有被监管部门立案调查，不存在报告编制日前一年内受到公开谴责、处罚的情形。

对上述证券的投资决策程序的说明：本基金投资上述证券的投资决策程序符合相关法律法规和公司制度的要求。

### 5.11.2 声明基金投资的前十名股票是否超出基金合同规定的备选股票库。如是，还应对相关股票的投资决策程序做出说明。

本基金投资的前十名股票没有超出基金合同规定的备选股票库，本基金管理人从制度和流程上要求股票必须先入库再买入。

### 5.11.3 其他资产构成

单位：人民币元

序号	名称	金额（元）
1	存出保证金	34,381.22
2	应收证券清算款	1,974,013.80
3	应收股利	363,093.49
4	应收利息	-
5	应收申购款	8,747.73
6	其他应收款	-
7	待摊费用	-
8	其他	-
9	合计	2,380,236.24

#### 5.11.4 报告期末持有的处于转股期的可转换债券明细

金额单位：人民币元

序号	债券代码	债券名称	公允价值（元）	占基金资产净值比例（%）
1	110059	浦发转债	12,170,618.79	1.47
2	127089	晶澳转债	392,815.70	0.05

#### 5.11.5 报告期末前十名股票中存在流通受限情况的说明

本基金本报告期末投资前十名股票中不存在流通受限情况。

## § 6 基金中基金

#### 6.1 报告期末按公允价值占基金资产净值比例大小排序的前十名基金投资明细

本基金为混合型基金，本基金的投资范围包括经中国证监会依法核准或注册的公开募集的基金，本基金管理人根据基金合同约定并参照《证券投资基金信息披露 XBRL 模板》中“基金中基金”的要求披露本报告期投资基金的情况。

#### 6.2 当期交易及持有基金产生的费用

无

#### 6.3 本报告期持有的基金发生的重大影响事件

本基金当前没有持仓的基金。

## § 7 开放式基金份额变动

单位：份

项目	南方宝嘉混合 A	南方宝嘉混合 C
报告期期初基金份额总额	575,155,705.95	367,110,170.70
报告期期间基金总申购份额	187,494.21	345,056.63
减：报告期期间基金总赎回份额	43,717,274.03	23,777,298.38
报告期期间基金拆分变动份额（份额减少以“-”填列）	-	-
报告期期末基金份额总额	531,625,926.13	343,677,928.95

## § 8 基金管理人运用固有资金投资本基金情况

### 8.1 基金管理人持有本基金份额变动情况

本报告期末，基金管理人未持有本基金份额。

### 8.2 基金管理人运用固有资金投资本基金交易明细

本报告期内，基金管理人不存在申购、赎回或买卖本基金的情况。

## § 9 影响投资者决策的其他重要信息

### 9.1 报告期内单一投资者持有基金份额比例达到或超过 20%的情况

报告期内单一投资者持有基金份额比例不存在达到或超过 20%的情况。

### 9.2 影响投资者决策的其他重要信息

无。

## § 10 备查文件目录

### 10.1 备查文件目录

- 1、《南方宝嘉混合型证券投资基金基金合同》；
- 2、《南方宝嘉混合型证券投资基金托管协议》；
- 3、南方宝嘉混合型证券投资基金 2024 年 1 季度报告原文。

### 10.2 存放地点

深圳市福田区莲花街道益田路 5999 号基金大厦 32-42 楼。

### 10.3 查阅方式

网站：<http://www.nffund.com>