

国寿安保安康纯债债券型证券投资基金

基金产品资料概要更新

编制日期：2024年5月31日

送出日期：2024年6月1日

本概要提供本基金的重要信息，是招募说明书的一部分。

作出投资决定前，请阅读完整的招募说明书等销售文件。

一、产品概况

基金简称	国寿安保安康纯债债券	基金代码	003285
基金管理人	国寿安保基金管理有限公司	基金托管人	广发银行股份有限公司
基金合同生效日	2016年9月2日	上市交易所及上市日期	-
基金类型	债券型	交易币种	人民币
运作方式	普通开放式	开放频率	每个开放日
基金经理	李一鸣	开始担任本基金基金经理的日期	2016年9月2日
		证券从业日期	2008年7月7日

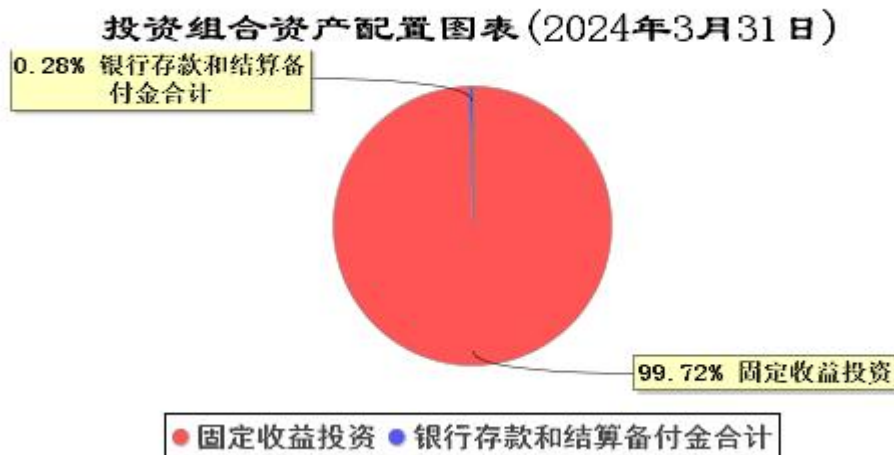
二、基金投资与净值表现

(一) 投资目标与投资策略

投资目标	本基金在保持资产流动性以及严格控制风险的基础上，通过积极主动的投资管理，力争为基金份额持有人提供超越业绩比较基准的当期收益以及长期稳定的投资回报。
投资范围	<p>本基金的投资范围为具有良好流动性的金融工具，包括国内依法发行上市的国家债券、中央银行票据、金融债券、次级债券、企业债券、公司债券、中期票据、短期融资券、超短期融资券、政府支持机构债券、政府支持债券、地方政府债券、资产支持证券、证券公司短期公司债券、同业存单、债券回购、银行存款（包括协议存款、定期存款、通知存款和其他银行存款），以及法律法规或中国证监会允许基金投资的其他金融工具（但须符合中国证监会的相关规定）。本基金不投资股票、权证等权益类资产，也不投资可转换债券和可交换债券。</p> <p>如法律法规或监管机构以后允许基金投资其他品种，基金管理人届时根据相关规定在履行适当程序后，可将其纳入投资范围。</p> <p>基金的投资组合比例为：本基金投资于债券资产的比例不低于基金资产的80%。本基金保持不低于基金资产净值5%的现金或者到期日在一年以内的政府债券，其中，现金不包括结算备付金、存出保证金、应收申购款等。</p>
主要投资策略	本基金在投资中主要基于对国家财政政策、货币政策的深入分析以及对宏观经济的动态跟踪，采用期限匹配下的主动性投资策略，主要包括：类属资产配置策略、期限结构策略、久期调整策略、个券选择策略、分散投资策略、回购套利策略投资策略等投资管理手段，对债券市场、债券收益率曲线以及各种固定收益品种价格的变化进行预测，相机而动、积极调整。
业绩比较基准	本基金的业绩比较基准为中债综合（全价）指数收益率。

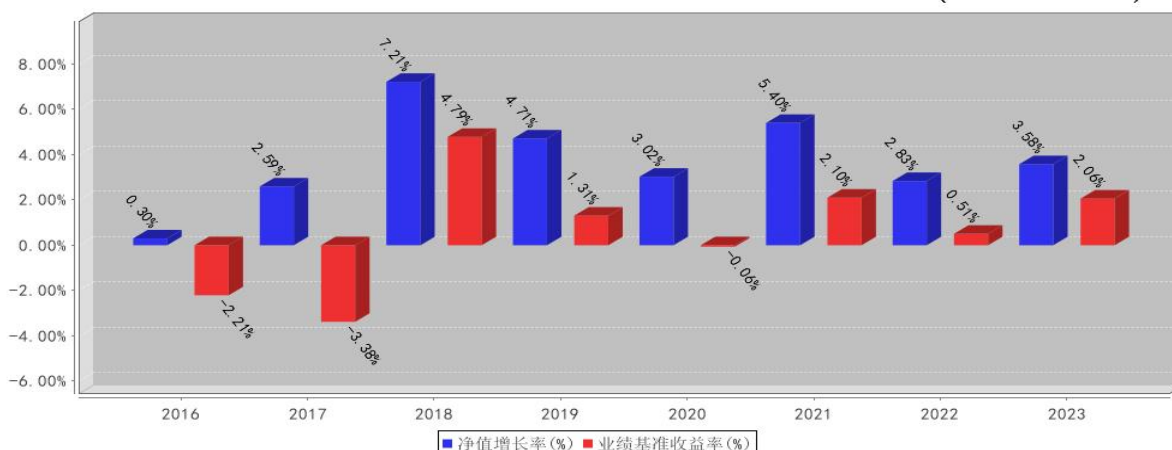
风险收益特征	本基金为债券型基金，属于证券投资基金中的中低风险/收益品种，其预期风险收益水平相应会高于货币市场基金，低于混合型基金、股票型基金。
---------------	---

(二) 投资组合资产配置图表/区域配置图表



(三) 自基金合同生效以来基金每年的净值增长率及与同期业绩比较基准的比较图

国寿安保安康纯债债券基金每年净值增长率与同期业绩比较基准收益率的对比图 (2023年12月31日)



三、投资本基金涉及的费用

(一) 基金销售相关费用

以下费用在认购/申购/赎回基金过程中收取：

费用类型	份额 (S) 或金额 (M) / 持有期限 (N)	收费方式/费率	
申购费 (前收费)	M < 1,000,000	0.8%	-
	1,000,000 ≤ M < 3,000,000	0.5%	-
	3,000,000 ≤ M < 5,000,000	0.3%	-
	M ≥ 5,000,000	1,000 元/笔	按笔收取
赎回费	N < 7 天	1.5%	-
	7 天 ≤ N < 30 天	0.1%	-
	N ≥ 30 天	0%	-

(二) 基金运作相关费用

以下费用将从基金资产中扣除：

费用类别	收费方式/年费率或金额	收取方
管理费	0.3%	基金管理人和销售机构
托管费	0.1%	基金托管人
审计费用	100,000.00 元	会计师事务所
信息披露费	120,000.00 元	规定披露报刊
其他费用	《基金合同》生效后与基金相关的律师费、基金份额持有人大会费用、基金的证券交易费用、基金的银行汇划费用、基金相关账户的开户及维护费用等费用，以及按照国家有关规定和《基金合同》约定，可以在基金财产中列支的其他费用。费用类别详见本基金《基金合同》及《招募说明书》或其更新。	

注：1、本基金交易证券、基金等产生的费用和税负，按实际发生额从基金资产扣除。

2、审计费用、信息披露费、指数许可使用费（若有）为基金整体承担费用，非单个份额类别费用，且年金额为预估值，最终实际金额以基金定期报告披露为准。

(三) 基金运作综合费用测算

若投资者认购/申购本基金份额，在持有期间，投资者需支出的运作费率如下表：

	基金运作综合费率（年化）
持有期间	0.40%

注：基金管理费率、托管费率、销售服务费率（若有）为基金现行费率，其他运作费用以最近一次基金年报披露的相关数据为基准测算。

四、风险揭示与重要提示

(一) 风险揭示

本基金不提供任何保证。投资者可能损失投资本金。

投资有风险，投资者购买基金时应认真阅读本基金的《招募说明书》等销售文件。

投资者在投资本基金前，应全面了解本基金的产品特性，充分考虑自身的风险承受能力，理性判断市场，并承担基金投资中出现的各类风险。

本基金面临的主要风险有市场风险、利率风险、信用风险、再投资风险、流动性风险、操作风险、实施侧袋机制对投资者的影响、本基金特定投资策略带来的风险及其他风险。

本基金特定投资策略带来的风险包括：

(1) 本基金为纯债债券型基金，债券的投资比例不低于基金资产的 80%，该类债券的特定风险即成为本基金及投资者主要面对的特定投资风险。债券的投资收益会受到宏观经济、政府产业政策、货币政策、市场需求变化、行业波动等因素的影响，可能存在所选投资标的的成长性与市场一致预期不符而造成个券价格表现低于预期的风险。

(2) 本基金的投资范围包括资产支持证券，这类证券的风险主要与资产质量有关，比如债务人违约可能性的 高低、债务人行使抵销权可能性的 高低，资产收益受自然灾害、战争、罢工的影响程度，资产收益与外部经济环境变化的相关性等。如果资产支持证券受上述因素的影响股指期货程度低，则资产风险小，反之则风险高。

(3) 本基金可投资于证券公司短期公司债，由于证券公司短期公司债非公开发行和交易，且限制投资

者数量上限，潜在流动性风险相对较大。若发行主体信用质量恶化或投资者大量赎回需要变现资产时，受流动性所限，本基金可能无法卖出所持有的证券公司短期公司债，由此可能给基金净值带来不利影响或损失。

(二) 重要提示

中国证监会对本基金募集的注册，并不表明其对本基金的价值和收益作出实质性判断或保证，也不表明投资于本基金没有风险。基金管理人依照恪尽职守、诚实信用、谨慎勤勉的原则管理和运用基金财产，但不保证基金一定盈利，也不保证最低收益。基金投资者自依基金合同取得基金份额，即成为基金份额持有人和基金合同的当事人。

基金的过往业绩并不预示其未来表现。基金管理人管理的其他基金的业绩并不构成本基金业绩表现的保证。

基金产品资料概要信息发生重大变更的，基金管理人将在三个工作日内更新，其他信息发生变更的，基金管理人每年更新一次。因此，本文件内容相比基金的实际情况可能存在一定的滞后，如需及时、准确获取基金的相关信息，敬请同时关注基金管理人发布的相关临时公告等。

本基金的争议解决方式：在中国国际经济贸易仲裁委员会申请仲裁。

五、其他资料查询方式

以下资料详见基金管理人网站。

网址：<http://www.gsfunds.com.cn> 客服电话：4009-258-258

- 1、基金合同、托管协议、招募说明书
- 2、定期报告，包括基金季度报告、中期报告和年度报告
- 3、基金份额净值
- 4、基金销售机构及联系方式
- 5、其他重要资料