

# 宝盈融源可转债债券型证券投资基金 2024 年第 1 季度报告

2024 年 3 月 31 日

基金管理人：宝盈基金管理有限公司

基金托管人：中国银行股份有限公司

报告送出日期：2024 年 4 月 22 日

## § 1 重要提示

基金管理人的董事会及董事保证本报告所载资料不存在虚假记载、误导性陈述或重大遗漏，并对其内容的真实性、准确性和完整性承担个别及连带责任。

基金托管人中国银行股份有限公司根据本基金合同规定，于 2024 年 4 月 19 日复核了本报告中的财务指标、净值表现和投资组合报告等内容，保证复核内容不存在虚假记载、误导性陈述或者重大遗漏。

基金管理人承诺以诚实信用、勤勉尽责的原则管理和运用基金资产，但不保证基金一定盈利。

基金的过往业绩并不代表其未来表现。投资有风险，投资者在作出投资决策前应仔细阅读本基金的招募说明书。

本报告中财务资料未经审计。

本报告期自 2024 年 1 月 1 日起至 3 月 31 日止。

## §2 基金产品概况

基金简称	宝盈融源可转债债券
基金主代码	006147
基金运作方式	契约型开放式
基金合同生效日	2019 年 9 月 4 日
报告期末基金份额总额	116,720,949.58 份
投资目标	本基金在严格控制投资组合风险和保持基金资产流动性的基础上，以可转换债券为主要投资标的，力争实现基金资产的长期增值。
投资策略	<p>1、债券投资策略</p> <p>本基金以宏观研究、行业研究、公司研究三个维度为决策出发点，结合估值研究、投资者行为研究，自上而下确定组合整体杠杆率以及各类债券资产的配置比例。同时，本基金注重微观层面的投资研究及策略，尤其是在信用债券领域，具体投资标的选取和估值评估侧重深入的自下而上研究。</p> <p>本基金充分发挥基金管理人在信用债市场所积累的长期经验，利用自主开发的信用分析体系及数据、经验积累，结合行业研究、公司研究进行自下而上选券。</p> <p>本基金采用的投资策略主要为（包括但不限于）：债券资产配置策略、行业配置策略、公司配置策略、流动性管理策略。</p> <p>2、可转换债券（含可交换债券）投资策略</p> <p>基于行业研究、公司研究可转债估值模型分析，本基金在一、二级市场投资可转债（含可交换债）。</p>

### 3、股票投资策略

(1) 本基金股票投资以定性和定量分析为基础，从基本面分析入手，主要遵循以下三个步骤：

1) 本基金将对股票的风格特征进行评估，从股票池中选择成长与价值特性突出的股票。

2) 对股票的基本面素质进行筛选，应用基本面分析方法，确定优质成长股与优质价值股的评价标准，在第一步选择出的具有鲜明风格的股票名单中，进一步分析，选出基本面较好的股票。

3) 进行成长与价值的风格配置。本基金将根据对市场的判断，动态地调整成长股与价值股的投资比重，追求在可控风险前提下的稳健回报。

在以上形成的价值股、成长股股票池中，本基金根据对市场趋势的判断、宏观经济环境等因素，对成长与价值股的投资比例进行配置。总体而言，成长股与价值股在股票资产中进行相对均衡的配置，适度调整。以控制因风格带来的投资风险，降低组合波动的风险，提高整体收益率。

#### (2) 高股息股票投资策略

重点投资于竞争格局稳定、长期回报优秀的高股息率低估值股票，分析维度主要有行业状况、竞争格局、财务质量、盈利能力、估值水平等。

### 4、资产支持证券投资策略

本基金投资资产支持证券将综合运用久期管理、收益率曲线变动分析、收益率利差分析和公司基本面分析、把握市场交易机会等积极策略，在严格控制风险的情况下，通过信用研究和流动性管理，选择风险调整后的收益高的品种进行投资，以期获得长期稳定收益。

### 5、国债期货投资策略

本基金在进行国债期货投资时，将根据风险管理原则，以套期保值为主要目的，采用流动性好、交易活跃的期货合约，通过对债券市场和期货市场运行趋势的研究，结合国债期货的定价模型寻求其合理的估值水平，与现货资产进行匹配，通过多头或空头套期保值等策略进行套期保值操作。基金管理人将充分考虑国债期货的收益性、流动性及风险性特征，运用国债期货对冲系统性风险、对冲特殊情况下的流动性风险，如大额申购赎回等；利用金融衍生品的杠杆作用以达到降低投资组合的整体风险的目的。

### 6、存托凭证投资策略

本基金将结合宏观经济状况和发行人所处行业的景气度，关注发行人基本面情况、公司竞争优势、公司治理结构、有关信息披露情况、市场估值等因素，通过定性分析和定量分析相结合的办法，选择投资价值高的存托凭证进行投资，谨慎决定存托凭证的标的选择和配置比

	例。	
业绩比较基准	中证可转换债券指数收益率×80%+中证综合债券指数收益率×10%+沪深 300 指数收益率×10%	
风险收益特征	本基金为债券型基金，预期收益和预期风险高于货币市场基金，低于混合型基金、股票型基金。本基金主要投资于可转换债券，在债券型基金中属于风险水平相对较高的产品。	
基金管理人	宝盈基金管理有限公司	
基金托管人	中国银行股份有限公司	
下属分级基金的基金简称	宝盈融源可转债债券 A	宝盈融源可转债债券 C
下属分级基金的交易代码	006147	006148
报告期末下属分级基金的份额总额	64,786,792.24 份	51,934,157.34 份

### §3 主要财务指标和基金净值表现

#### 3.1 主要财务指标

单位：人民币元

主要财务指标	报告期（2024 年 1 月 1 日-2024 年 3 月 31 日）	
	宝盈融源可转债债券 A	宝盈融源可转债债券 C
1. 本期已实现收益	-1,605,804.66	-1,332,379.72
2. 本期利润	-1,782,904.40	-1,516,481.89
3. 加权平均基金份额本期利润	-0.0260	-0.0274
4. 期末基金资产净值	70,885,598.53	56,044,895.72
5. 期末基金份额净值	1.0941	1.0792

注：1、本期已实现收益指基金本期利息收入、投资收益、其他收入（不含公允价值变动收益）扣除相关费用和信用减值损失后的余额。

2、本期利润为本期已实现收益加上本期公允价值变动收益。

3、所述基金业绩指标不包括持有人认购或交易基金的各项费用，计入费用后实际收益水平要低于所列数字。

#### 3.2 基金净值表现

##### 3.2.1 基金份额净值增长率及其与同期业绩比较基准收益率的比较

宝盈融源可转债债券 A

阶段	净值增长率①	净值增长率标准差②	业绩比较基准收益率③	业绩比较基准收益率标准差④	①—③	②—④
过去三个月	-1.88%	1.04%	-0.12%	0.48%	-1.76%	0.56%

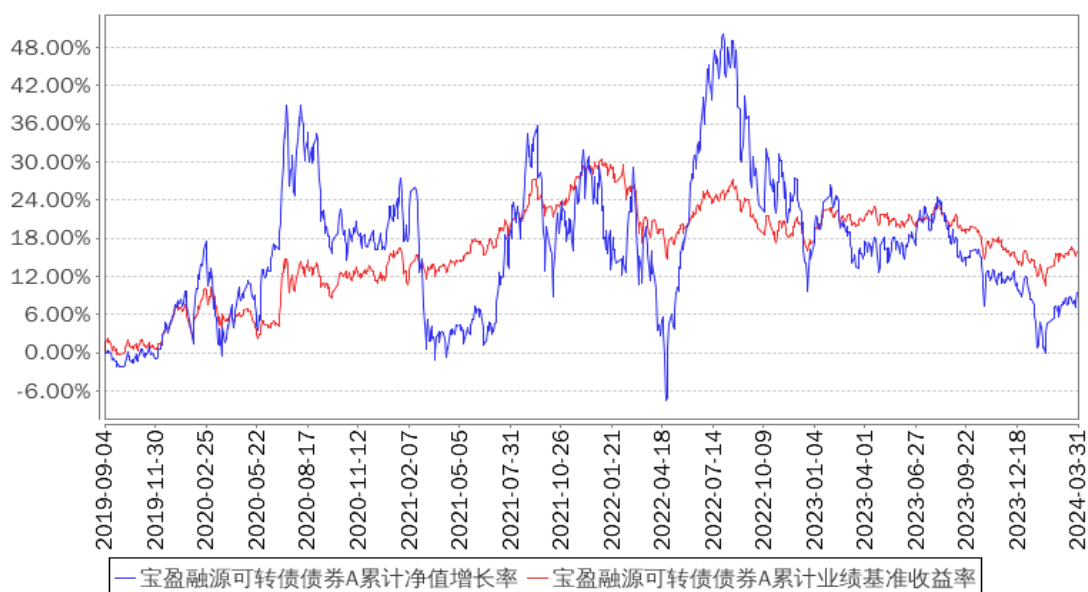
过去六个月	-5.65%	0.95%	-3.26%	0.44%	-2.39%	0.51%
过去一年	-6.87%	0.92%	-4.41%	0.40%	-2.46%	0.52%
过去三年	7.14%	1.56%	2.60%	0.50%	4.54%	1.06%
自基金合同生效起至今	9.41%	1.50%	15.82%	0.56%	-6.41%	0.94%

宝盈融源可转债债券 C

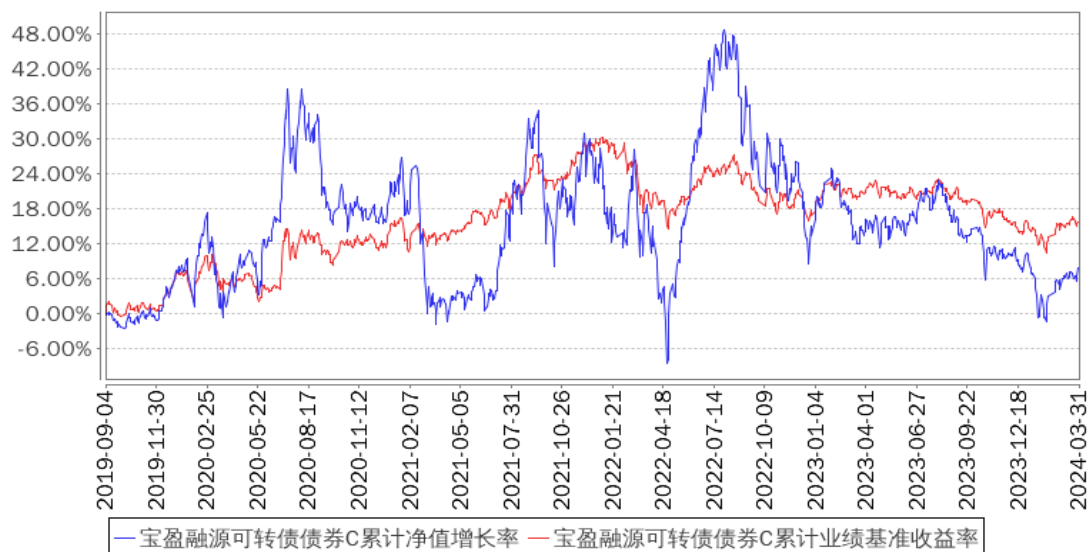
阶段	净值增长率①	净值增长率标准差②	业绩比较基准收益率③	业绩比较基准收益率标准差④	①-③	②-④
过去三个月	-1.95%	1.04%	-0.12%	0.48%	-1.83%	0.56%
过去六个月	-5.79%	0.95%	-3.26%	0.44%	-2.53%	0.51%
过去一年	-7.14%	0.92%	-4.41%	0.40%	-2.73%	0.52%
过去三年	6.19%	1.55%	2.60%	0.50%	3.59%	1.05%
自基金合同生效起至今	7.92%	1.50%	15.82%	0.56%	-7.90%	0.94%

3.2.2 自基金合同生效以来基金累计净值增长率变动及其与同期业绩比较基准收益率变动的比较

宝盈融源可转债债券A累计净值增长率与同期业绩比较基准收益率的历史走势对比图



宝盈融源可转债债券C累计净值增长率与同期业绩比较基准收益率的历史走势对比图



## §4 管理人报告

### 4.1 基金经理（或基金经理小组）简介

姓名	职务	任本基金的基金经理期限		证券从业年限	说明
		任职日期	离任日期		
邓栋	本基金、宝盈祥颐定期开放混合型证券投资基金、宝盈祥明一年定期开放混合型证券投资基金、宝盈增强收益债券型证券投资基金、宝盈祥庆9个月持有期混合型证券投资基金、宝盈安泰短债债券型证券投资基金、宝盈盈泰纯债债券型证券投资基金、宝盈祥和9个月定期开放混合型证券投资基金、宝盈聚丰两年定期开放债券型证券投资基金基金经理；固定收益部总经理	2019年9月4日	-	14年	邓栋先生，清华大学土木工程硕士。2008年3月加入毕马威华振会计师事务所，担任审计师；自2010年1月至2017年8月在招商基金管理有限公司任职，先后担任固定收益投资部研究员、基金经理、固定收益投资部副总监；2017年8月加入宝盈基金管理有限公司固定收益部。中国国籍，证券投资基金从业人员资格。

#### 4.1.1 期末兼任私募资产管理计划投资经理的基金经理同时管理的产品情况

报告期内本基金基金经理未兼任私募资产管理计划投资经理。

#### 4.2 管理人对报告期内本基金运作合规守信情况的说明

本报告期内，本基金管理人严格遵守《中华人民共和国证券投资基金法》等有关法律法规及基金合同等有关基金法律文件的规定，以取信于市场、取信于社会投资公众为宗旨，本着诚实信

用、勤勉尽责的原则管理和运用基金资产，在控制风险的前提下，为基金持有人谋求最大利益。在本报告期内，基金运作合法合规，严格遵守法律法规关于公平交易的相关规定，在投资管理活动中公平对待不同投资组合，无损害基金持有人利益的行为。

### 4.3 公平交易专项说明

#### 4.3.1 公平交易制度的执行情况

基金管理人根据《证券投资基金管理公司公平交易制度指导意见》和《宝盈基金管理有限公司公平交易制度》对本基金的日常交易行为进行监控，并定期制作公平交易分析报告，对不同投资组合的收益率、同向交易价差、反向交易价差作专项分析。报告结果表明，本基金在本报告期内的同向交易价差均在可合理解释范围之内；在本报告期内基金管理人严格遵守法律法规关于公平交易的相关规定，在投资活动中公平对待不同投资组合，公平交易制度执行情况良好，无损害基金持有人利益的行为。

#### 4.3.2 异常交易行为的专项说明

本报告期内，未发现本基金存在异常交易行为。

### 4.4 报告期内基金的投资策略和运作分析

2024 年一季度权益市场走出了 V 型反弹的走势，1 月下旬市场连续下跌，导致部分雪球产品敲入、私募产品的回撤及赎回、两融业务及股权质押的风险等进一步暴露，从而进一步影响市场流动性，在负反馈机制下市场出现了持续快速的下跌，上证综指最低跌至 2635 点，随着救市政策不断出台，股市快速反弹，收复失地，最终全季度小幅上涨。但大小票走势分化，沪深 300 上涨 3.10%，上证 50 上涨 3.82%，中证 1000 下跌 7.58%，中证 500 下跌 2.64%。

可转债指数基本走平，但等权指数下跌约 4%，走势分化与股市类似，大盘债券走势优于小盘转债。转债内部性价比主要体现在高平价偏股型转债，以及部分溢价率中性，正股优质的平衡型转债上。

报告期内，本基金严格遵守基金合同约定，以可转债为主要标的进行投资，同时一定仓位参与股票投资。转债持仓结构以弹性较高的中高平价转债为主，个券选择上以资源、医药、养殖、公用事业等行业为主。在报告期，组合适当降低了弹性偏股型转债的占比，提升了有性价比的平衡型转债的配置，同时降低了医药转债占比，增加上游资源行业转债仓位。

### 4.5 报告期内基金的业绩表现

截至本报告期末宝盈融源可转债债券 A 的基金份额净值为 1.0941 元，本报告期基金份额净值

增长率为-1.88%;截至本报告期末宝盈融源可转债债券 C 的基金份额净值为 1.0792 元,本报告期基金份额净值增长率为-1.95%。同期业绩比较基准收益率为-0.12%。

#### 4.6 报告期内基金持有人数或基金资产净值预警说明

本基金本报告期内未出现连续二十个工作日基金份额持有人数量不满二百人或者基金资产净值低于五千万元的情形。

## §5 投资组合报告

### 5.1 报告期末基金资产组合情况

序号	项目	金额(元)	占基金总资产的比例(%)
1	权益投资	21,061,131.00	13.39
	其中:股票	21,061,131.00	13.39
2	基金投资	-	-
3	固定收益投资	116,684,374.53	74.18
	其中:债券	116,684,374.53	74.18
	资产支持证券	-	-
4	贵金属投资	-	-
5	金融衍生品投资	-	-
6	买入返售金融资产	-	-
	其中:买断式回购的买入返售金融资产	-	-
7	银行存款和结算备付金合计	19,485,388.65	12.39
8	其他资产	61,093.82	0.04
9	合计	157,291,988.00	100.00

### 5.2 报告期末按行业分类的股票投资组合

#### 5.2.1 报告期末按行业分类的境内股票投资组合

代码	行业类别	公允价值(元)	占基金资产净值比例(%)
A	农、林、牧、渔业	-	-
B	采矿业	4,252,096.00	3.35
C	制造业	3,827,512.00	3.02
D	电力、热力、燃气及水生产和供应业	9,131,859.00	7.19
E	建筑业	-	-
F	批发和零售业	-	-
G	交通运输、仓储和邮政业	-	-
H	住宿和餐饮业	-	-
I	信息传输、软件和信息技术服务业	3,849,664.00	3.03



J	金融业		-
K	房地产业		-
L	租赁和商务服务业		-
M	科学研究和技术服务业		-
N	水利、环境和公共设施管理业		-
O	居民服务、修理和其他服务业		-
P	教育		-
Q	卫生和社会工作		-
R	文化、体育和娱乐业		-
S	综合		-
	合计	21,061,131.00	16.59

### 5.2.2 报告期末按行业分类的港股通投资股票投资组合

本基金本报告期末未持有港股通股票。

### 5.3 期末按公允价值占基金资产净值比例大小排序的股票投资明细

#### 5.3.1 报告期末按公允价值占基金资产净值比例大小排序的前十名股票投资明细

序号	股票代码	股票名称	数量（股）	公允价值（元）	占基金资产净值比例（%）
1	600900	长江电力	366,300	9,131,859.00	7.19
2	601899	紫金矿业	252,800	4,252,096.00	3.35
3	600941	中国移动	36,400	3,849,664.00	3.03
4	000333	美的集团	59,600	3,827,512.00	3.02

### 5.4 报告期末按债券品种分类的债券投资组合

序号	债券品种	公允价值（元）	占基金资产净值比例（%）
1	国家债券	-	-
2	央行票据	-	-
3	金融债券	-	-
	其中：政策性金融债	-	-
4	企业债券	-	-
5	企业短期融资券	-	-
6	中期票据	-	-
7	可转债（可交换债）	116,684,374.53	91.93
8	同业存单	-	-
9	其他	-	-
10	合计	116,684,374.53	91.93

### 5.5 报告期末按公允价值占基金资产净值比例大小排序的前五名债券投资明细

序号	债券代码	债券名称	数量（张）	公允价值（元）	占基金资产净值比例（%）
1	132026	G 三峡 EB2	194,180	23,359,199.64	18.40
2	123107	温氏转债	156,323	19,288,673.56	15.20
3	127037	银轮转债	55,170	9,411,624.12	7.41

4	110077	洪城转债	52,730	8,927,792.87	7.03
5	123127	耐普转债	52,640	7,585,491.78	5.98

## 5.6 报告期末按公允价值占基金资产净值比例大小排序的前十名资产支持证券投资 明细

本基金本报告期末未持有资产支持证券。

## 5.7 报告期末按公允价值占基金资产净值比例大小排序的前五名贵金属投资明细

本基金本报告期末未持有贵金属。

## 5.8 报告期末按公允价值占基金资产净值比例大小排序的前五名权证投资明细

本基金本报告期末未持有权证投资。

## 5.9 报告期末本基金投资的国债期货交易情况说明

### 5.9.1 本期国债期货投资政策

本基金在进行国债期货投资时，将根据风险管理原则，以套期保值为主要目的，采用流动性好、交易活跃的期货合约，通过对债券市场和期货市场运行趋势的研究，结合国债期货的定价模型寻求其合理的估值水平，与现货资产进行匹配，进行套期保值操作。基金管理人将充分考虑国债期货的收益性、流动性及风险性特征，运用国债期货对冲系统性风险、对冲特殊情况下的流动性风险；利用金融衍生品的杠杆作用以达到降低投资组合整体风险的目的。

### 5.9.2 报告期末本基金投资的国债期货持仓和损益明细

本基金本报告期末未持有国债期货。

### 5.9.3 本期国债期货投资评价

本基金本报告期末投资国债期货。

## 5.10 投资组合报告附注

### 5.10.1 本基金投资的前十名证券的发行主体本期是否出现被监管部门立案调查，或在报告编制日前一年内受到公开谴责、处罚的情形

本基金投资的前十名证券的发行主体在本报告期内没有被监管部门立案调查，在本报告编制日前一年内未受到公开谴责、处罚。

### 5.10.2 基金投资的前十名股票是否超出基金合同规定的备选股票库

本基金投资的前十名股票没有超出基金合同规定的备选股票库。

## 5.10.3 其他资产构成

序号	名称	金额（元）
1	存出保证金	27,322.75
2	应收证券清算款	-
3	应收股利	-
4	应收利息	-
5	应收申购款	33,771.07
6	其他应收款	-
7	其他	-
8	合计	61,093.82

## 5.10.4 报告期末持有的处于转股期的可转换债券明细

序号	债券代码	债券名称	公允价值（元）	占基金资产净值比例（%）
1	132026	G 三峡 EB2	23,359,199.64	18.40
2	123107	温氏转债	19,288,673.56	15.20
3	127037	银轮转债	9,411,624.12	7.41
4	110077	洪城转债	8,927,792.87	7.03
5	123127	耐普转债	7,585,491.78	5.98
6	113615	金诚转债	7,061,539.21	5.56
7	110048	福能转债	6,829,703.55	5.38
8	123223	九典转 02	6,286,614.86	4.95
9	110083	苏租转债	5,722,616.99	4.51
10	110068	龙净转债	4,042,274.39	3.18
11	110091	合力转债	3,909,147.70	3.08
12	123194	百洋转债	3,875,374.97	3.05

## 5.10.5 报告期末前十名股票中存在流通受限情况的说明

本报告期末前十名股票中不存在流通受限的情况。

## 5.10.6 投资组合报告附注的其他文字描述部分

由于四舍五入的原因，分项与合计项之间可能存在尾差。

## §6 开放式基金份额变动

单位：份

项目	宝盈融源可转债债券 A	宝盈融源可转债债券 C
报告期期初基金份额总额	72,698,264.24	59,737,514.54
报告期期间基金总申购份额	1,043,516.60	4,463,237.91
减：报告期期间基金总赎回份额	8,954,988.60	12,266,595.11
报告期期间基金拆分变动份额（份额减少以“-”填列）	-	-

报告期期末基金份额总额	64,786,792.24	51,934,157.34
-------------	---------------	---------------

## §7 基金管理人运用固有资金投资本基金情况

### 7.1 基金管理人持有本基金份额变动情况

无。

### 7.2 基金管理人运用固有资金投资本基金交易明细

无。

## §8 影响投资者决策的其他重要信息

### 8.1 报告期内单一投资者持有基金份额比例达到或超过 20%的情况

本基金本报告期内无单一投资者持有基金份额比例达到或超过 20%的情况。

### 8.2 影响投资者决策的其他重要信息

本基金本报告期无影响投资者决策的其他重要信息。

## §9 备查文件目录

### 9.1 备查文件目录

中国证监会批准宝盈融源可转债债券型证券投资基金设立的文件。

《宝盈融源可转债债券型证券投资基金基金合同》。

《宝盈融源可转债债券型证券投资基金托管协议》。

法律意见书。

基金管理人业务资格批件、营业执照。

基金托管人业务资格批件、营业执照。

中国证监会要求的其他文件。

### 9.2 存放地点

上述备查文件文本分别存放在基金管理人办公场所和基金托管人住所。

基金管理人办公地址：广东省深圳市福田区福华一路 115 号投行大厦 10 层

基金托管人住所：北京市西城区复兴门内大街 1 号

### 9.3 查阅方式

上述备查文件文本分别存放在基金管理人办公场所和基金托管人住所，在办公时间内基金持

有人可免费查阅。

宝盈基金管理有限公司

2024 年 4 月 22 日