

国泰中债1-5年政策性金融债指数证券投资基金（国泰中债1-5年政金债A）基金产品资料概要更新

编制日期：2024年6月7日

送出日期：2024年6月20日

本概要提供本基金的重要信息，是招募说明书的一部分。作出投资决定前，请阅读完整的招募说明书等销售文件。

一、产品概况

基金简称	国泰中债 1-5 年政金债	基金代码	011880
下属基金简称	国泰中债 1-5 年政金债 A	下属基金代码	011880
基金管理人	国泰基金管理有限公司	基金托管人	恒丰银行股份有限公司
基金合同生效日	2021-12-10		
基金类型	债券型	交易币种	人民币
运作方式	普通开放式	开放频率	每个开放日
基金经理	索峰	开始担任本基金基金经理的日期	2021-12-10
		证券从业日期	1996-08-01
其他	《基金合同》生效后，连续 20 个工作日出现基金份额持有人数量不满 200 人或者基金资产净值低于 5000 万元情形的，基金管理人应当在定期报告中予以披露；连续 60 个工作日出现前述情形的，基金管理人应当在 10 个工作日内向中国证监会报告并提出解决方案，如持续运作、转换运作方式、与其他基金合并或者终止基金合同等，并在 6 个月内召集基金份额持有人大会进行表决。		

二、基金投资与净值表现

（一）投资目标与投资策略

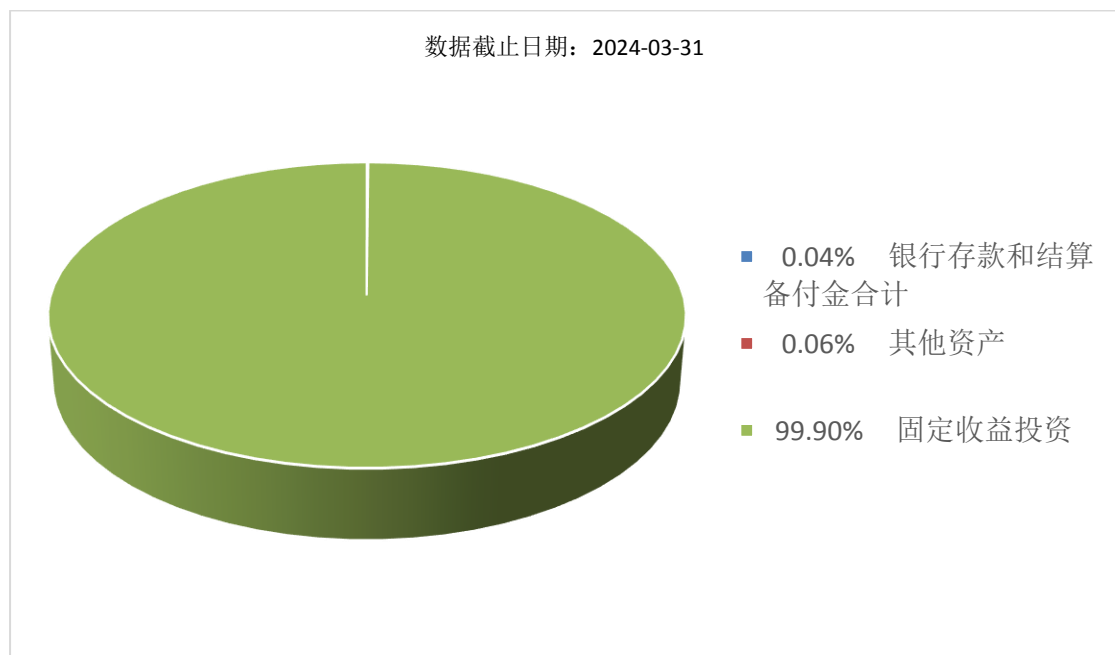
详见本基金招募说明书“第九部分 基金的投资”。

投资目标	本基金采用指数化投资，密切跟踪标的指数，追求跟踪偏离度和跟踪误差的最小化。
投资范围	本基金主要投资于标的指数成份券及备选成份券，为更好实现投资目标，还可以投资于具有良好流动性的金融工具，包括国内依法发行上市的国债、政策性金融债、债券回购、银行存款、同业存单及中国证监会允许基金投资的其他金融工具，但须符合中国证监会相关规定。本基金不投资于股票资产。 如法律法规或监管机构以后允许基金投资其他品种，基金管理人在履行适当程序后，可以将其纳入投资范围。 基金的投资组合比例为：本基金投资于债券资产的比例不低于基金资

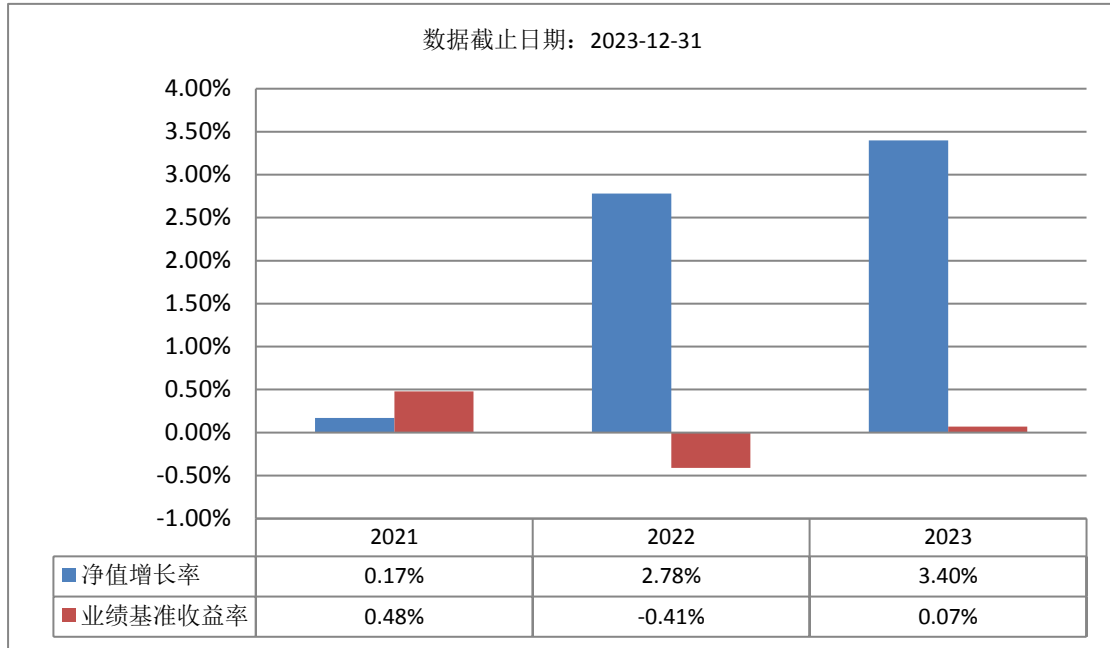
	<p>产的80%，其中投资于待偿期1年至5年（包含1年和5年）的标的指数成份券和备选成份券的比例不低于本基金非现金基金资产的80%；本基金应当保持不低于基金资产净值5%的现金或者到期日在一年以内的政府债券，其中，现金不包括结算备付金、存出保证金、应收申购款等。</p> <p>如法律法规或监管机构变更投资品种的投资比例限制，基金管理人在履行适当程序后，可以调整上述投资品种的投资比例。</p> <p>本基金的标的指数为中债-1-5年政策性金融债指数及其未来可能发生的变更。</p>
主要投资策略	1、抽样复制策略；2、替代性策略。
业绩比较基准	中债-1-5年政策性金融债指数收益率×95%+银行活期存款利率（税后）×5%
风险收益特征	本基金为债券型基金，其预期风险和预期收益水平低于股票型基金和混合型基金，高于货币市场基金。本基金为指数型基金，主要采用抽样复制法跟踪标的指数的表现，具有与标的指数以及标的指数所代表的债券市场相似的风险收益特征。

（二）投资组合资产配置图表/区域配置图表

投资组合资产配置图表



（三）自基金合同生效以来基金每年的净值增长率及与同期业绩比较基准的比较图



注：1、本基金合同生效当年不满完整自然年度，按当年实际运作期限计算净值增长率，不按整个自然年度进行折算。

2、基金的过往业绩不代表未来表现。

三、投资本基金涉及的费用

(一) 基金销售相关费用

以下费用在认购/申购/赎回基金过程中收取：

费用类型	份额 (S) 或金额 (M) /持有期限 (N)	收费方式/费率	备注
认购费	M < 100 万元	0.40%	
	100 万元 ≤ M < 300 万元	0.20%	
	300 万元 ≤ M < 500 万元	0.10%	
	M ≥ 500 万元	1000 元/笔	按笔收取
申购费 (前收费)	M < 100 万元	0.60%	
	100 万元 ≤ M < 300 万元	0.40%	
	300 万元 ≤ M < 500 万元	0.20%	
	M ≥ 500 万元	1000 元/笔	按笔收取
赎回费	N < 7 天	1.50%	
	7 天 ≤ N < 30 天	0.10%	
	N ≥ 30 天	0.00%	

(二) 基金运作相关费用

以下费用将从基金资产中扣除：

费用类别	收费方式/年费率 或金额（元）	收取方
管理费	0.15%	基金管理人、销售机构
托管费	0.05%	基金托管人
审计费用	85,000.00	会计师事务所
信息披露费	120,000.00	规定披露报刊
其他费用	其他按照国家有关规定和《基金合同》约定可以在基金财产中列支的费用	相关服务机构

注：1、本基金交易证券、基金等产生的费用和税负，按实际发生额从基金资产扣除。
2、上表中年费用金额为基金整体承担费用，非单个份额类别费用，且年金额为预估值，最终实际金额以基金定期报告披露为准。

（三）基金运作综合费用测算

若投资者认购/申购本基金份额，在持有期间，投资者需支出的运作费率如下表：

基金运作综合费率（年化）
0.24%

注：基金管理费率、托管费率为基金现行费率，其他运作费用以最近一次基金年报披露的相关数据为基准测算。

四、风险揭示与重要提示

（一）风险揭示

本基金不提供任何保证。投资者可能损失投资本金。

投资有风险，投资者购买基金时应认真阅读本基金的招募说明书等销售文件。

本基金面临的主要风险有市场风险、运作风险、流动性风险、法律文件风险收益特征表述与销售机构基金风险评级可能不一致的风险、本基金特定风险及其他风险等。

本基金特定风险：

1、指数化投资的风险

本基金投资于债券资产的比例不低于基金资产的 80%，其中投资于待偿期 1 年至 5 年（包含 1 年和 5 年）的标的指数成份券和备选成份券的比例不低于本基金非现金基金资产的 80%，基金业绩表现将会随着标的指数的波动而波动；同时本基金在多数情况下将维持较高的债券仓位，在债券市场下跌的过程中，可能面临基净值与标的指数同步下跌的风险。

2、标的指数的风险

（1）标的指数回报与债券市场平均回报偏离的风险

标的指数并不能完全代表整个债券市场。标的指数成份券的平均回报率与整个债券市场的平均回报率可能存在偏离。

（2）标的指数波动的风险

标的指数成份券的价格可能受到政治因素、经济因素、政策因素、投资者心理和交易制度等各种因素的影响而波动，导致指数波动，从而使基金收益水平发生变化，产生风险。

（3）标的指数计算出错的风险

指数编制方法的缺陷可能导致标的指数的表现与总体市场表现产生差异，从而使基金收益发生变化。同时，中债金融估值中心有限公司不对指数的实时性、完整性和准确性做出任何承诺。标的指数值可能出现错误，投资者若参考指数值进行投资决策可能导致损失。

（4）标的指数变更的风险

根据基金合同的约定,如果指数发布机构变更或停止该指数的编制及发布、或由于指数编制方法等重大变更导致该指数不宜继续作为标的指数,或证券市场有其他代表性更强、更适合投资的指数推出时,本基金管理人可以依据维护投资者合法权益的原则,在履行适当程序后变更本基金的标的指数。

如前述标的指数调整导致投资范围等发生实质变更,则基金投资组合将随之调整,基金的风险收益特征将与新标的指数一致,投资者须承担此项调整带来的风险与成本。

3、基金跟踪偏离风险及跟踪误差控制未达约定目标的风险

本基金在跟踪指数时由于各种原因导致基金的业绩表现与标的指数表现之间产生差异的不确定性,也可能使基金的跟踪误差控制未达约定目标。可能包括:

(1) 本基金采用抽样复制法,主要投资于标的指数中具有代表性和流动性的成份券和备选成份券,基金投资组合与标的指数构成可能存在差异,从而可能导致基金实际收益率与标的指数收益率产生偏离;

(2) 由于买入和卖出债券时均存在交易成本,导致本基金在跟踪指数时可能产生收益上的偏离;

(3) 受市场流动性风险的影响,本基金在实际运作中,由于投资者申购而新增的资金可能不能及时地转化为标的指数的成份券、或在面临投资者赎回时无法以赎回价格将债券及时地转化为现金,这些情况使得本基金在跟踪指数时存在一定的跟踪偏离风险;

(4) 在本基金实行指数化投资过程中,基金管理人对指数基金的管理能力如跟踪指数的技术手段、买入卖出的时机选择等都会对本基金的收益产生影响,从而造成本基金对标的指数的跟踪偏离。

如因标的指数编制规则调整或其他因素导致本基金的跟踪误差控制未达约定目标,本基金净值表现与指数价格走势可能发生较大偏离。

4、指数编制机构停止服务的风险

本基金的标的指数由指数编制机构发布并管理和维护,未来指数编制机构可能由于各种原因停止对指数的管理和维护,本基金将根据基金合同的约定自该情形发生之日起十个工作日内向中国证监会报告并提出解决方案,如更换基金标的指数、转换运作方式、与其他基金合并、或者终止基金合同等,并在6个月内召集基金份额持有人大会进行表决。

自指数编制机构停止标的指数的编制及发布至解决方案确定期间,基金管理人应按照指数编制机构提供的最近一个交易日的指数信息遵循基金份额持有人利益优先原则维持基金投资运作。该期间由于标的指数不再更新等原因可能导致指数表现与相关市场表现存在差异,影响投资收益。

5、成份券停牌的风险

成份券可能因各种原因临时或长期停牌。发生成份券停牌时可能面临如下风险:

(1) 基金可能因无法及时调整投资组合而导致跟踪偏离度和跟踪误差扩大。

(2) 在极端情况下,标的指数成份券可能大面积停牌,基金可能无法及时卖出成份券以获取足额的符合要求的赎回款项,由此基金管理人可能采取暂停赎回的措施,投资者将面临无法赎回全部或部分基金份额的风险。

6、成份券违约的风险

基金在运作过程中可能发生成份券交收违约或发行人出现违约、拒绝支付到期本息等情形,可能会面临基金资产损失、无法及时调整投资组合而导致跟踪偏离度和跟踪误差扩大等风险。

本基金运作过程中,当指数成份券发生明显负面事件面临退市或违约风险,且指数编制机构暂未作出调整的,基金管理人应当按照持有人利益优先的原则,履行内部决策程序后及时对相关成份券进行调整,由此可能影响投资者的投资损益并使基金产生跟踪偏离度和跟踪误差。

7、本基金主要投资于政策性金融债,可能面临政策性银行改制后的信用风险、政策性金融债流动性风险、投资集中度风险等。

(1) 政策性银行改制后的信用风险

若未来政策性银行进行改制,政策性金融债券的性质有可能发生较大变化,债券信用等

级也可能相应调整，基金投资可能面临一定信用风险。

(2) 政策性金融债流动性风险

政策性金融债市场投资者行为具有一定趋同性，在极端市场环境下，可能集中买入或卖出，存在流动性风险。

(3) 投资集中度风险

政策性金融债发行人较为单一，若单一主体发生重大事项变化，可能对基金净值表现产生较大影响。

(二) 重要提示

中国证监会对本基金募集的注册，并不表明其对本基金的投资价值和市场前景做出实质性判断或保证，也不表明投资于本基金没有风险。

基金管理人依照恪尽职守、诚实信用、谨慎勤勉的原则管理和运用基金财产，但不保证投资于本基金一定盈利，也不保证最低收益。

基金投资者自依基金合同取得基金份额，即成为基金份额持有人和基金合同的当事人。

因《基金合同》而产生的或与《基金合同》有关的一切争议，应经友好协商解决，如经友好协商未能解决的，则任何一方有权按《基金合同》的约定提交仲裁，仲裁机构见《基金合同》。

基金产品资料概要信息发生重大变更的，基金管理人将在三个工作日内更新，其他信息发生变更的，基金管理人每年更新一次。因此，本文件内容相比基金的实际情况可能存在一定的滞后，如需及时、准确获取基金的相关信息，敬请同时关注基金管理人发布的相关临时公告等。

五、其他资料查询方式

以下资料详见基金管理人网站 www.gtfund.com 或咨询客服电话：400-888-8688

- 1、基金合同、托管协议、招募说明书及更新
- 2、定期报告，包括基金季度报告、中期报告和年度报告
- 3、基金份额净值
- 4、基金销售机构及联系方式
- 5、其他重要资料