

华夏逸享健康混合型证券投资基金  
(原华夏逸享健康灵活配置混合型证券投资基金  
转型)

2024 年第 2 季度报告

2024 年 6 月 30 日

基金管理人：华夏基金管理有限公司

报告送出日期：二〇二四年七月十八日

## §1 重要提示

基金管理人的董事会及董事保证本报告所载资料不存在虚假记载、误导性陈述或重大遗漏，并对其内容的真实性、准确性和完整性承担个别及连带责任。

基金托管人中国农业银行股份有限公司根据本基金合同规定，于2024年7月16日复核了本报告中的财务指标、净值表现和投资组合报告等内容，保证复核内容不存在虚假记载、误导性陈述或者重大遗漏。

基金管理人承诺以诚实信用、勤勉尽责的原则管理和运用基金资产，但不保证基金一定盈利。

华夏逸享健康灵活配置混合型证券投资基金于2024年4月30日公告以通讯方式召开基金份额持有人大会，审议《关于华夏逸享健康灵活配置混合型证券投资基金转型为华夏逸享健康混合型证券投资基金有关事项的议案》，会议议案于2024年6月4日获得通过，大会决议自同日起生效。自2024年6月11日（以下简称“转型日”）起，“华夏逸享健康灵活配置混合型证券投资基金”正式转型为“华夏逸享健康混合型证券投资基金”。

基金的过往业绩并不代表其未来表现。投资有风险，投资者在作出投资决策前应仔细阅读本基金的招募说明书。

本报告中财务资料未经审计。

华夏逸享健康混合型证券投资基金报告期自2024年6月11日起至2024年6月30日止，原华夏逸享健康灵活配置混合型证券投资基金报告期自2024年4月1日起至2024年6月10日止。如无特殊说明，本报告中“本基金”指华夏逸享健康灵活配置混合型证券投资基金及华夏逸享健康混合型证券投资基金。

## §2 基金产品概况

### 2.1 基金产品概况

#### 2.1.1 华夏逸享健康混合型证券投资基金

基金简称	华夏逸享健康混合
基金主代码	007481
交易代码	007481
基金运作方式	契约型开放式
基金合同生效日	2024年6月11日
报告期末基金份额总额	100,584,924.31份
投资目标	在有效控制投资风险的前提下，力求实现基金资产的持续稳健增值。
投资策略	主要投资策略包括资产配置策略、股票投资策略、债券投资策略、资产支持证券投资策略、股指期货投资策略、国债期货投资策略、股票期权投资策略等。在股票投资策略上，本基金重点投资逸享健康主题相关标的，本基金投资的逸享健康主题是指从事医疗卫生或从事促进人们物质与精神生活健康的相关产品或服务的研发、生产或销售的行业。
业绩比较基准	中证医药卫生指数收益率*60%+恒生医疗保健指数收益率（使用估值汇率折算）*20%+上证国债指数收益率*20%。
风险收益特征	本基金为混合基金，其预期风险和预期收益低于股票基金，高于货币市场基金和普通债券基金。 基金资产投资于港股，会面临港股通机制下因投资环境、投资标的、市场制度以及交易规则等差异带来的特有风险，包括港股市场股价波动较大的风险、汇率风险、港股通机制下交易日不连贯可能带来的风险等。
基金管理人	华夏基金管理有限公司
基金托管人	中国农业银行股份有限公司

下属分级基金的基金简称	华夏逸享健康混合 A	华夏逸享健康混合 C
下属分级基金的交易代码	007481	015066
报告期末下属分级基金的份 额总额	66,160,461.50 份	34,424,462.81 份

2.1.2 华夏逸享健康灵活配置混合型证券投资基金

基金简称	华夏逸享健康混合
基金主代码	007481
交易代码	007481
基金运作方式	契约型开放式
基金合同生效日	2019年11月6日
报告期末基金份额总额	89,462,980.64 份
投资目标	在有效控制投资风险的前提下，力求实现基金资产的持续稳健增值。
投资策略	主要投资策略包括资产配置策略、股票投资策略、债券投资策略、资产支持证券投资策略、股指期货投资策略、国债期货投资策略、股票期权投资策略等。在股票投资策略上，本基金重点投资逸享健康主题相关标的，本基金投资的逸享健康主题是指从事医疗卫生或从事促进人们物质与精神生活健康的相关产品或服务的研发、生产或销售的行业。本基金主要通过考量现阶段估值水平来灵活调整股票资产的配置比例。具体而言，本基金将采用中证医药卫生指数作为市场的代表性指数，基于上市公司定期报告数据或市场预期数据，计算中证医药卫生指数的市盈率并以此作为基准调整本基金的股票资产比例配置。
业绩比较基准	中证医药卫生指数收益率*35%+恒生医疗保健指数收益率*15%+上证国债指数收益率*50%。
风险收益特征	本基金为混合基金，其预期风险和预期收益低于股票基金，高于货币市场基金和普通债券基金，属于中等风险品种。

	基金资产投资于港股，会面临港股通机制下因投资环境、投资标的、市场制度以及交易规则等差异带来的特有风险，包括港股市场股价波动较大的风险、汇率风险、港股通机制下交易日不连贯可能带来的风险等。	
基金管理人	华夏基金管理有限公司	
基金托管人	中国农业银行股份有限公司	
下属分级基金的基金简称	华夏逸享健康混合 A	华夏逸享健康混合 C
下属分级基金的交易代码	007481	015066
报告期末下属分级基金的份额总额	66,407,365.39 份	23,055,615.25 份

### §3 主要财务指标和基金净值表现

#### 3.1 主要财务指标

##### 3.1.1 华夏逸享健康混合型证券投资基金

单位：人民币元

主要财务指标	报告期 (2024年6月11日-2024年6月30日)	
	华夏逸享健康混合A	华夏逸享健康混合C
1.本期已实现收益	-431,597.49	-230,717.50
2.本期利润	-2,783,170.54	-1,436,604.42
3.加权平均基金份额本期利润	-0.0420	-0.0427
4.期末基金资产净值	56,185,095.83	28,832,017.70
5.期末基	0.8492	0.8375

金份额净 值		
-----------	--	--

注：①所述基金业绩指标不包括持有人认购或交易基金的各项费用，计入费用后实际收益水平要低于所列数字。

②本期已实现收益指基金本期利息收入、投资收益、其他收入(不含公允价值变动收益)扣除相关费用和信用减值损失后的余额，本期利润为本期已实现收益加上本期公允价值变动收益。

③自2024年6月11日起，“华夏逸享健康灵活配置混合型证券投资基金”正式转型为“华夏逸享健康混合型证券投资基金”，自同日起，华夏逸享健康混合型证券投资基金基金合同生效。

### 3.1.2 华夏逸享健康灵活配置混合型证券投资基金

单位：人民币元

主要财务 指标	报告期 (2024年4月1日-2024年6月10日)	
	华夏逸享健康混合A	华夏逸享健康混合C
1. 本期已 实现收益	-311,694.31	-140,334.36
2. 本期利 润	-163,482.37	-1,274,650.48
3. 加权平 均基金份 额本期利 润	-0.0025	-0.0878
4. 期末基 金资产净 值	59,185,367.20	20,270,738.91
5. 期末基 金份额净 值	0.8912	0.8792

注：①所述基金业绩指标不包括持有人认购或交易基金的各项费用，计入费用后实际收益水平要低于所列数字。

②本期已实现收益指基金本期利息收入、投资收益、其他收入(不含公允价值变动收益)扣除相关费用和信用减值损失后的余额，本期利润为本期已实现收益加上本期公允价值变动收益。

③自2024年6月11日起，“华夏逸享健康灵活配置混合型证券投资基金”正式转型为“华夏逸享健康混合型证券投资基金”，自同日起，华夏逸享健康混合型证券投资基金基金合同生效。

④本基金自2022年2月22日增加C类基金份额类别。

### 3.2 基金净值表现

#### 3.2.1 华夏逸享健康混合型证券投资基金

(报告期：2024年6月11日-2024年6月30日)

##### 3.2.1.1 本报告期基金份额净值增长率及其与同期业绩比较基准收益率的比较

华夏逸享健康混合A：

阶段	净值增长率①	净值增长率标准差②	业绩比较基准收益率③	业绩比较基准收益率标准差④	①—③	②—④
自基金转型起至今	-4.71%	0.98%	-5.91%	0.64%	1.20%	0.34%

华夏逸享健康混合C：

阶段	净值增长率①	净值增长率标准差②	业绩比较基准收益率③	业绩比较基准收益率标准差④	①—③	②—④
自基金转型起至今	-4.74%	0.98%	-5.91%	0.64%	1.17%	0.34%

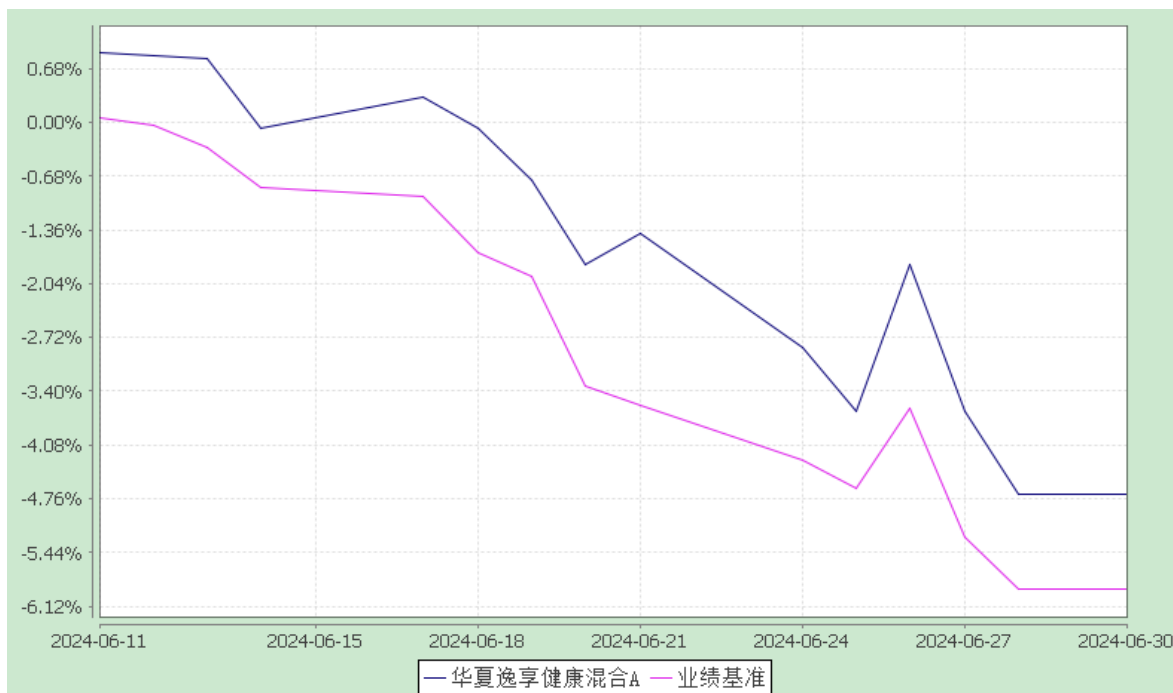
##### 3.2.1.2 自基金转型以来基金累计净值增长率变动及其与同期业绩比较基准收益率变动的比较

华夏逸享健康混合型证券投资基金

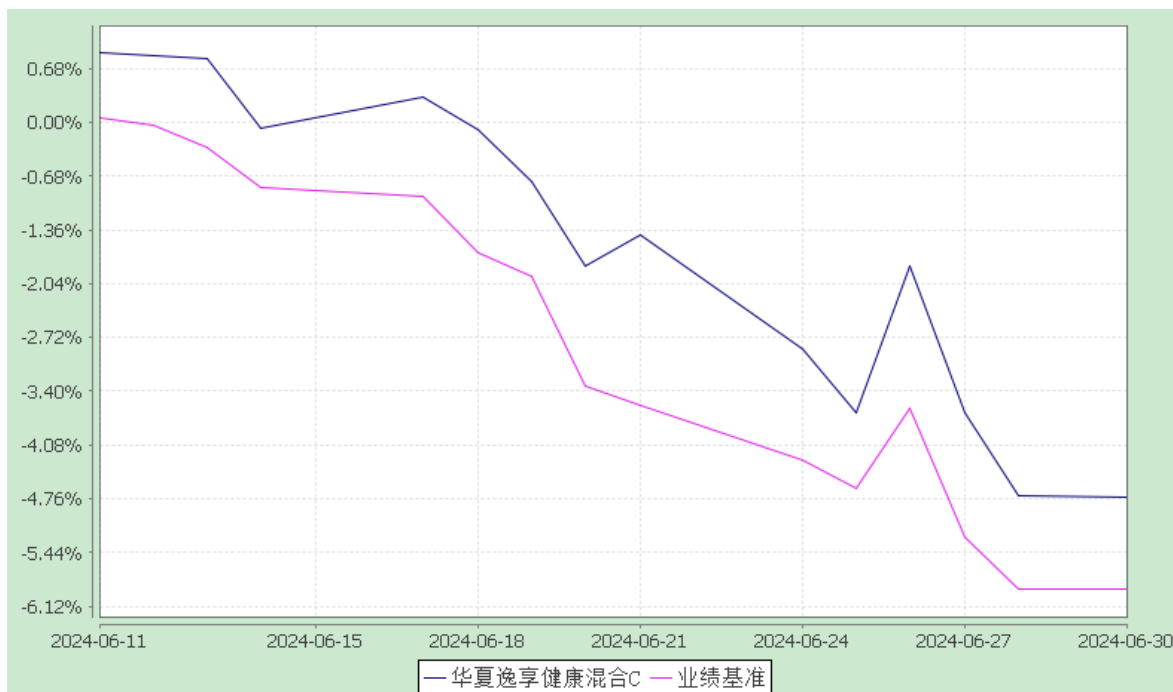
基金份额累计净值增长率与业绩比较基准收益率的历史走势对比图

(2024年6月11日至2024年6月30日)

华夏逸享健康混合A：



华夏逸享健康混合 C:



注：①本基金自 2024 年 6 月 11 日起由"华夏逸享健康灵活配置混合型证券投资基金"转型而来。

②根据本基金的基金合同规定,本基金自基金合同生效之日起 6 个月内使基金的投资组合比例符合本基金合同中投资范围、投资限制的有关约定。

### 3.2.2 华夏逸享健康灵活配置混合型证券投资基金

(报告期: 2024年4月1日-2024年6月10日)



3.2.2.1 本报告期基金份额净值增长率及其与同期业绩比较基准收益率的比较

华夏逸享健康混合A:

阶段	净值增长率①	净值增长率标准差②	业绩比较基准收益率③	业绩比较基准收益率标准差④	①—③	②—④
2024年4月1日至2024年6月10日	-0.29%	0.93%	-0.23%	0.58%	-0.06%	0.35%
过去三个月	3.14%	1.02%	-1.09%	0.58%	4.23%	0.44%
过去六个月	-9.22%	1.35%	-6.50%	0.74%	-2.72%	0.61%
过去一年	-13.76%	1.26%	-9.03%	0.70%	-4.73%	0.56%
过去三年	-37.36%	1.35%	-28.78%	0.84%	-8.58%	0.51%
自基金合同生效起至2024年6月10日	-10.88%	1.24%	-4.60%	0.84%	-6.28%	0.40%

华夏逸享健康混合C:

阶段	净值增长率①	净值增长率标准差②	业绩比较基准收益率③	业绩比较基准收益率标准差④	①—③	②—④
2024年4月1日至2024年6月10日	-0.40%	0.93%	-0.23%	0.58%	-0.17%	0.35%
过去三个月	2.99%	1.02%	-1.09%	0.58%	4.08%	0.44%
过去六个月	-9.50%	1.35%	-6.50%	0.74%	-3.00%	0.61%
过去一年	-14.29%	1.26%	-9.03%	0.70%	-5.26%	0.56%
自新增份额类别以来至2024年6月10日	-13.58%	1.36%	-11.24%	0.82%	-2.34%	0.54%

注：本基金自2022年2月22日增加C类基金份额类别。

3.2.2.2 自基金合同生效日以来基金份额累计净值增长率变动及其与同期业绩比较基准收益率

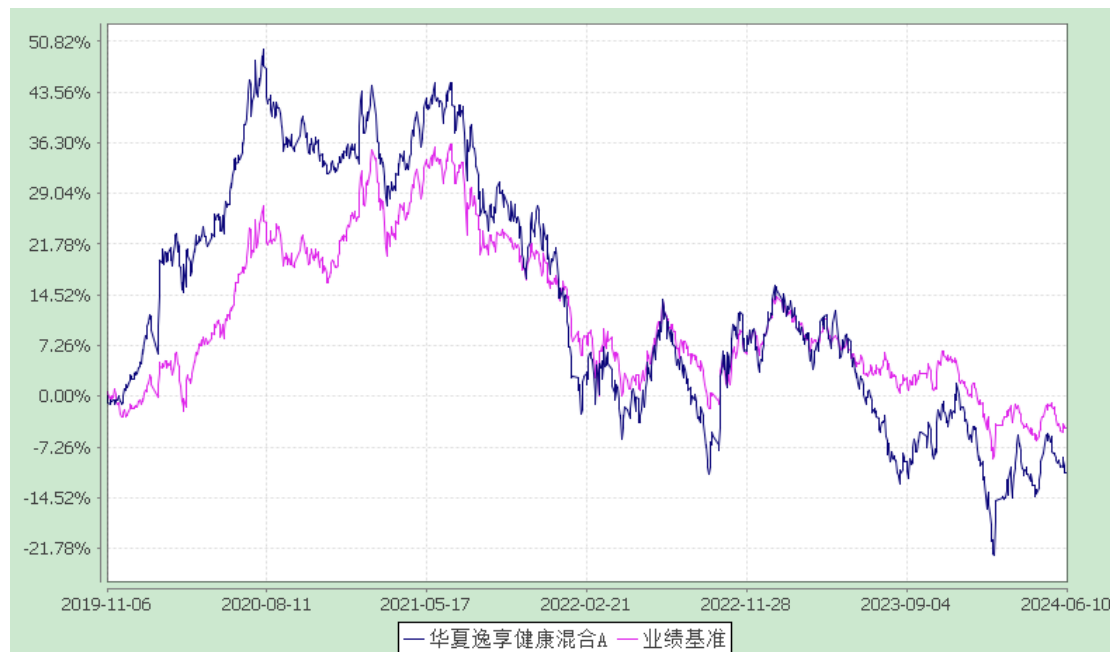
变动的比较

华夏逸享健康灵活配置混合型证券投资基金

累计净值增长率与业绩比较基准收益率历史走势对比图

(2019 年 11 月 6 日-2024 年 6 月 10 日)

华夏逸享健康混合 A:



华夏逸享健康混合 C:



注：本基金自 2022 年 2 月 22 日增加 C 类基金份额类别。

## §4 管理人报告

### 4.1 基金经理（或基金经理小组）简介

#### 4.1.1 华夏逸享健康混合型证券投资基金

姓名	职务	任本基金的基金经理期限		证券从业年限	说明
		任职日期	离任日期		
王泽实	本基金的基金经理	2024-06-11	-	13年	硕士。2011年7月加入华夏基金管理有限公司。历任国际投资部研究员,机构权益投资部研究员、投资经理助理、投资经理、华夏乐享健康灵活配置混合型证券投资基金基金经理(2021年8月16日至2023年11月13日期间)、华夏逸享健康灵活配置混合型证券投资基金基金经理(2020年12月23日至2024年6月10日期间)等。

注：①上述“任职日期”和“离任日期”为根据公司决定确定的聘任日期和解聘日期。首任基金经理的，其“任职日期”为基金合同生效日。

②证券从业的含义遵从行业协会《证券投资基金经营机构董事、监事、高级管理人员及从业人员监督管理办法》的相关规定。

#### 4.1.2 华夏逸享健康灵活配置混合型证券投资基金

姓名	职务	任本基金的基金经理期限		证券从业年限	说明
		任职日期	离任日期		
王泽实	本基金的基金经理	2020-12-23	2024-06-10	13年	硕士。2011年7月加入华夏基金管理有限公司。历任国际投

					资部研究员,机构权益投资部研究员、投资经理助理、投资经理、华夏乐享健康灵活配置混合型证券投资基金基金经理(2021年8月16日至2023年11月13日期间)等。
--	--	--	--	--	--

注：①上述“任职日期”和“离任日期”为根据公司决定确定的聘任日期和解聘日期。首任基金经理的，其“任职日期”为基金合同生效日。

②证券从业的含义遵从行业协会《证券投资基金经营机构董事、监事、高级管理人员及从业人员监督管理办法》的相关规定。

#### 4.2 管理人对报告期内本基金运作合规守信情况的说明

报告期内，本基金管理人严格遵守《中华人民共和国证券投资基金法》、《公开募集证券投资基金运作管理办法》、《证券投资基金管理公司公平交易制度指导意见》、《基金管理公司开展投资、研究活动防控内幕交易指导意见》等法律法规和基金合同，本着诚实信用、勤勉尽责、安全高效的原则管理和运用基金资产，在严格控制投资风险的基础上，为基金份额持有人谋求最大利益，没有损害基金份额持有人利益的行为。

#### 4.3 公平交易专项说明

##### 4.3.1 公平交易制度的执行情况

本基金管理人一贯公平对待旗下管理的所有基金和组合，制定并严格遵守相应的制度和流程，通过系统和人工等方式在各环节严格控制交易公平执行。报告期内，本公司严格执行了《证券投资基金管理公司公平交易制度指导意见》和《华夏基金管理有限公司公平交易制度》的规定。

##### 4.3.2 异常交易行为的专项说明

报告期内未发现本基金存在异常交易行为。

报告期内，本基金管理人旗下所有投资组合参与的交易所公开竞价交易中，同日反向交易成交较少的单边交易量超过该证券当日成交量的5%的交易共有86次，均为指数量化投资组合因投资策略需要发生的反向交易。

#### 4.4 报告期内基金的投资策略和业绩表现说明

##### 4.4.1 报告期内基金投资策略和运作分析

二季度国内权益市场主要指数震荡下行。医药板块在二季度也经历了较长时间的调整。医疗行业反腐接近一年时间，未来将进入常态化阶段。受此影响，医疗行业上半年的收入增速维持在低位。从长期角度看，我们依然认为医疗反腐有利于医药行业正本清源，实现高质量发展。政策方面，国务院常务会议审议通过《全链条支持创新药发展实施方案》，显示制度设计上对于创新药的支持。

二季度我们的组合在创新药、创新医疗器械、院内刚需治疗产品以及医疗出海等方向上寻找投资机会。国内内需消费疲软，我们减持了受宏观环境影响较大的中高端消费医疗相关标的。我们观察到部分国内医疗设备、医疗耗材等公司已经具备了全球竞争力，并在海外市场竞争中逐渐提升市场份额。我们增加了相关领域的出海标的。国内的创新药行业经过几年的发展和政策的支持，格局已经渐渐清晰。部分创新药产品临近上市或者已经进入商业化阶段。国产的高端医疗设备、耗材逐渐进入高等级医院，医疗器械的国产替代和产业升级也正在逐步推进。这些依然是我们看好的方向。

##### 4.4.2 报告期内基金的业绩表现

转型前，截至2024年6月10日，原华夏逸享健康混合A基金份额净值为0.8912元，2024年4月1日至6月10日期间份额净值增长率为-0.29%，同期业绩比较基准增长率为-0.23%；原华夏逸享健康混合C基金份额净值为0.8792元，2024年4月1日至6月10日期间份额净值增长率为-0.40%，同期业绩比较基准增长率为-0.23%；转型后，截止2024年6月30日，华夏逸享健康混合A基金份额净值为0.8492元，2024年6月11日至6月30日期间份额净值增长率为-4.71%，同期业绩比较基准增长率为-5.91%；华夏逸享健康混合C基金份额净值为0.8375元，2024年6月11日至6月30日期间份额净值增长率为-4.74%，同期业绩比较基准收益率为-5.91%。

#### 4.5 报告期内基金持有人数或基金资产净值预警说明

报告期内，本基金未出现连续二十个工作日基金份额持有人数量不满二百人或者基金资产净值低于五千万元的情形。

## §5 投资组合报告

### 5.1 华夏逸享健康混合型证券投资基金

(报告期：2024年6月11日-2024年6月30日)

5.1.1 报告期末基金资产组合情况

序号	项目	金额（元）	占基金总资产的比例（%）
1	权益投资	69,975,415.49	79.99
	其中：股票	69,975,415.49	79.99
2	基金投资	-	-
3	固定收益投资	-	-
	其中：债券	-	-
	资产支持证券	-	-
4	贵金属投资	-	-
5	金融衍生品投资	-	-
6	买入返售金融资产	-	-
	其中：买断式回购的买入返售金融资产	-	-
7	银行存款和结算备付金合计	15,366,108.31	17.57
8	其他资产	2,135,338.61	2.44
9	合计	87,476,862.41	100.00

注：本基金本报告期末通过港股通机制投资香港股票的公允价值为 10,378,257.69 元，占基金资产净值比例为 12.21%。

5.1.2 报告期末按行业分类的股票投资组合

5.1.2.1 报告期末按行业分类的境内股票投资组合

代码	行业类别	公允价值（元）	占基金资产净值比例（%）
A	农、林、牧、渔业	-	-
B	采矿业	-	-
C	制造业	54,513,147.40	64.12
D	电力、热力、燃气及水生产和供应业	-	-
E	建筑业	-	-
F	批发和零售业	2,808,560.40	3.30
G	交通运输、仓储和邮政业	-	-

H	住宿和餐饮业	-	-
I	信息传输、软件和信息技术服务业	-	-
J	金融业	-	-
K	房地产业	-	-
L	租赁和商务服务业	-	-
M	科学研究和技术服务业	2,275,450.00	2.68
N	水利、环境和公共设施管理业	-	-
O	居民服务、修理和其他服务业	-	-
P	教育	-	-
Q	卫生和社会工作	-	-
R	文化、体育和娱乐业	-	-
S	综合	-	-
	合计	59,597,157.80	70.10

5.1.2.2 报告期末按行业分类的港股通投资股票投资组合

行业类别	公允价值（人民币）	占基金资产净值比例（%）
保健	9,859,362.60	11.60
必需消费品	518,895.09	0.61
材料	-	-
房地产	-	-
非必需消费品	-	-
工业	-	-
公用事业	-	-
金融	-	-
能源	-	-
通讯服务	-	-
信息技术	-	-
合计	10,378,257.69	12.21

注：以上分类采用全球行业分类标准（GICS）。

5.1.3 期末按公允价值占基金资产净值比例大小排序的股票投资明细

5.1.3.1 报告期末按公允价值占基金资产净值比例大小排序的前十名股票投资明细

序号	股票代码	股票名称	数量（股）	公允价值（元）	占基金资产净值比例（%）
1	002422	科伦药业	148,600	4,507,038.00	5.30
2	600276	恒瑞医药	87,340	3,359,096.40	3.95
3	300677	英科医疗	98,920	2,652,045.20	3.12

4	000403	派林生物	98,600	2,628,676.00	3.09
5	01801	信达生物	77,000	2,586,170.05	3.04
6	688266	泽璟制药	43,986	2,384,920.92	2.81
7	300633	开立医疗	58,100	2,299,598.00	2.70
8	300765	新诺威	84,998	2,144,499.54	2.52
9	002653	海思科	66,922	2,054,505.40	2.42
10	002294	信立泰	72,400	1,928,012.00	2.27

注：所用证券代码采用当地市场代码。

#### 5.1.4 报告期末按债券品种分类的债券投资组合

本基金本报告期末未持有债券。

#### 5.1.5 报告期末按公允价值占基金资产净值比例大小排序的前五名债券投资明细

本基金本报告期末未持有债券。

#### 5.1.6 报告期末按公允价值占基金资产净值比例大小排序的前十名资产支持证券投资明细

本基金本报告期末未持有资产支持证券。

#### 5.1.7 报告期末按公允价值占基金资产净值比例大小排序的前五名贵金属投资明细

本基金本报告期末未持有贵金属。

#### 5.1.8 报告期末按公允价值占基金资产净值比例大小排序的前五名权证投资明细

本基金本报告期末未持有权证。

#### 5.1.9 报告期末本基金投资的股指期货交易情况说明

##### 5.1.9.1 报告期末本基金投资的股指期货持仓和损益明细

本基金本报告期末无股指期货投资。

##### 5.1.9.2 本基金投资股指期货的投资政策

本基金本报告期末无股指期货投资。

#### 5.1.10 报告期末本基金投资的国债期货交易情况说明

##### 5.1.10.1 本期国债期货投资政策

本基金本报告期末无国债期货投资。

##### 5.1.10.2 报告期末本基金投资的国债期货持仓和损益明细

本基金本报告期末无国债期货投资。

##### 5.1.10.3 本期国债期货投资评价

本基金本报告期末无国债期货投资。

#### 5.1.11 投资组合报告附注

5.1.11.1 报告期内，本基金投资决策程序符合相关法律法规的要求，未发现本基金投资的前



十名证券的发行主体本期出现被监管部门立案调查,或在报告编制日前一年内受到公开谴责、处罚的情形。

5.1.11.2 基金投资的前十名股票未超出基金合同规定的备选股票库。

5.1.11.3 其他资产构成

序号	名称	金额(元)
1	存出保证金	67,726.52
2	应收证券清算款	2,031,256.76
3	应收股利	32,930.23
4	应收利息	-
5	应收申购款	3,425.10
6	其他应收款	-
7	待摊费用	-
8	其他	-
9	合计	2,135,338.61

5.1.11.4 报告期末持有的处于转股期的可转换债券明细

本基金本报告期末未持有处于转股期的可转换债券。

5.1.11.5 报告期末前十名股票中存在流通受限情况的说明

本基金本报告期末前十名股票中不存在流通受限情况。

5.1.11.6 投资组合报告附注的其他文字描述部分

由于四舍五入的原因,分项之和与合计项之间可能存在尾差。

5.2 华夏逸享健康灵活配置混合型证券投资基金

(报告期:2024年4月1日-2024年6月10日)

5.2.1 报告期末基金资产组合情况

序号	项目	金额(元)	占基金总资产的比例(%)
1	权益投资	61,506,289.50	76.84
	其中:股票	61,506,289.50	76.84
2	基金投资	-	-
3	固定收益投资	-	-

	其中：债券	-	-
	资产支持证券	-	-
4	贵金属投资	-	-
5	金融衍生品投资	-	-
6	买入返售金融资产	-	-
	其中：买断式回购的买入返售金融资产	-	-
7	银行存款和结算备付金合计	17,890,777.79	22.35
8	其他资产	650,094.89	0.81
9	合计	80,047,162.18	100.00

注：本基金本报告期末通过港股通机制投资香港股票的公允价值为 7,945,154.03 元，占基金资产净值比例为 10.00%。

## 5.2.2 报告期末按行业分类的股票投资组合

### 5.2.2.1 报告期末按行业分类的境内股票投资组合

代码	行业类别	公允价值（元）	占基金资产净值比例（%）
A	农、林、牧、渔业	-	-
B	采矿业	-	-
C	制造业	47,859,687.27	60.23
D	电力、热力、燃气及水生产和供应业	-	-
E	建筑业	-	-
F	批发和零售业	5,701,448.20	7.18
G	交通运输、仓储和邮政业	-	-
H	住宿和餐饮业	-	-
I	信息传输、软件和信息技术服务业	-	-
J	金融业	-	-
K	房地产业	-	-
L	租赁和商务服务业	-	-
M	科学研究和技术服务业	-	-
N	水利、环境和公共设施管理业	-	-

O	居民服务、修理和其他服务业	-	-
P	教育	-	-
Q	卫生和社会工作	-	-
R	文化、体育和娱乐业	-	-
S	综合	-	-
	合计	53,561,135.47	67.41

5.2.2.2 报告期末按行业分类的港股通投资股票投资组合

行业类别	公允价值（人民币）	占基金资产净值比例（%）
保健	7,370,564.90	9.28
必需消费品	574,589.13	0.72
材料	-	-
房地产	-	-
非必需消费品	-	-
工业	-	-
公用事业	-	-
金融	-	-
能源	-	-
通讯服务	-	-
信息技术	-	-
合计	7,945,154.03	10.00

注：以上分类采用全球行业分类标准（GICS）。

5.2.3 期末按公允价值占基金资产净值比例大小排序的股票投资明细

5.2.3.1 报告期末按公允价值占基金资产净值比例大小排序的前十名股票投资明细

序号	股票代码	股票名称	数量（股）	公允价值（元）	占基金资产净值比例（%）
1	002422	科伦药业	140,200	4,470,978.00	5.63
2	600276	恒瑞医药	87,340	3,681,381.00	4.63
3	000423	东阿阿胶	40,800	2,847,432.00	3.58
4	688266	泽璟制药	40,447	2,217,709.01	2.79
5	688253	英诺特	48,198	1,868,154.48	2.35
6	000963	华东医药	59,000	1,850,830.00	2.33
7	300181	佐力药业	114,800	1,796,620.00	2.26
8	00013	和黄医药	67,500	1,769,759.28	2.23
9	06990	科伦博泰生物-B	10,800	1,753,044.89	2.21
10	300765	新诺威	56,298	1,708,081.32	2.15

注：所用证券代码采用当地市场代码。

#### 5.2.4 报告期末按债券品种分类的债券投资组合

本基金本报告期末未持有债券。

#### 5.2.5 报告期末按公允价值占基金资产净值比例大小排序的前五名债券投资明细

本基金本报告期末未持有债券。

#### 5.2.6 报告期末按公允价值占基金资产净值比例大小排序的前十名资产支持证券投资明细

本基金本报告期末未持有资产支持证券。

#### 5.2.7 报告期末按公允价值占基金资产净值比例大小排序的前五名贵金属投资明细

本基金本报告期末未持有贵金属。

#### 5.2.8 报告期末按公允价值占基金资产净值比例大小排序的前五名权证投资明细

本基金本报告期末未持有权证。

#### 5.2.9 报告期末本基金投资的股指期货交易情况说明

##### 5.2.9.1 报告期末本基金投资的股指期货持仓和损益明细

本基金本报告期末无股指期货投资。

##### 5.2.9.2 本基金投资股指期货的投资政策

本基金本报告期末无股指期货投资。

#### 5.2.10 报告期末本基金投资的国债期货交易情况说明

##### 5.2.10.1 本期国债期货投资政策

本基金本报告期末无国债期货投资。

##### 5.2.10.2 报告期末本基金投资的国债期货持仓和损益明细

本基金本报告期末无国债期货投资。

##### 5.2.10.3 本期国债期货投资评价

本基金本报告期末无国债期货投资。

#### 5.2.11 投资组合报告附注

5.2.11.1 报告期内，本基金投资决策程序符合相关法律法规的要求，未发现本基金投资的前十名证券的发行主体本期出现被监管部门立案调查，或在报告编制日前一年内受到公开谴责、处罚的情形。

5.2.11.2 基金投资的前十名股票未超出基金合同规定的备选股票库。

##### 5.2.11.3 其他资产构成

序号	名称	金额（元）
----	----	-------

1	存出保证金	47,960.88
2	应收证券清算款	593,312.60
3	应收股利	5,245.38
4	应收利息	-
5	应收申购款	3,576.03
6	其他应收款	-
7	待摊费用	-
8	其他	-
9	合计	650,094.89

#### 5.2.11.4 报告期末持有的处于转股期的可转换债券明细

本基金本报告期末未持有处于转股期的可转换债券。

#### 5.2.11.5 报告期末前十名股票中存在流通受限情况的说明

本基金本报告期末前十名股票中不存在流通受限情况。

#### 5.2.11.6 投资组合报告附注的其他文字描述部分

由于四舍五入的原因，分项之和与合计项之间可能存在尾差。

## §6 开放式基金份额变动

### 6.1 华夏逸享健康混合型证券投资基金

单位：份

项目	华夏逸享健康混合A	华夏逸享健康混合C
基金转型日基金份额总额	66,407,365.39	23,055,615.25
基金转型日起至报告期末基金总申购份额	170,063.56	11,386,872.30
减：基金转型日起至报告期末基金总赎回份额	416,967.45	18,024.74
基金转型日起至报告期末基金拆分变动份额	-	-
本报告期末基金份额总额	66,160,461.50	34,424,462.81

注：自2024年6月11日起，“华夏逸享健康灵活配置混合型证券投资基金”正式转型为

“华夏逸享健康混合型证券投资基金”，自同日起，华夏逸享健康混合型证券投资基金基金合同生效。

## 6.2 华夏逸享健康灵活配置混合型证券投资基金

单位：份

项目	华夏逸享健康混合A	华夏逸享健康混合C
报告期期初基金份额总额	66,827,059.82	1,020,609.76
报告期期间基金总申购份额	461,869.45	77,212,537.32
减：报告期期间基金总赎回份额	881,563.88	55,177,531.83
报告期期间基金拆分变动份额	-	-
报告期期末基金份额总额	66,407,365.39	23,055,615.25

注：自2024年6月11日起，“华夏逸享健康灵活配置混合型证券投资基金”正式转型为“华夏逸享健康混合型证券投资基金”，自同日起，华夏逸享健康混合型证券投资基金基金合同生效。

## §7 基金管理人运用固有资金投资本基金情况

### 7.1 华夏逸享健康混合型证券投资基金

#### 7.1.1 基金管理人持有本基金份额变动情况

本基金本报告期无基金管理人运用固有资金投资本基金的情况。

#### 7.1.2 基金管理人运用固有资金投资本基金交易明细

本基金本报告期无基金管理人运用固有资金投资本基金的情况。

### 7.2 华夏逸享健康灵活配置混合型证券投资基金

#### 7.2.1 基金管理人持有本基金份额变动情况

本基金本报告期无基金管理人运用固有资金投资本基金的情况。

#### 7.2.2 基金管理人运用固有资金投资本基金交易明细

本基金本报告期无基金管理人运用固有资金投资本基金的情况。

## §8 影响投资者决策的其他重要信息

### 8.1 华夏逸享健康混合型证券投资基金

#### 8.1.1 报告期内单一投资者持有基金份额比例达到或超过20%的情况

投资者类别	报告期内持有基金份额变化情况					报告期末持有基金情况	
	序号	持有基金份额比例达到或者超过20%的时间区间	期初份额	申购份额	赎回份额	持有份额	份额占比
机构	1	2024-06-11至2024-06-30	21,997,360.32	11,371,389.58	-	33,368,749.90	33.17%
产品特有风险							
<p>本基金在报告期内存在单一投资者持有基金份额比例达到或者超过基金总份额20%的情形，在市场流动性不足的情况下，如遇投资者巨额赎回或集中赎回，基金管理人可能无法以合理的价格及时变现基金资产，有可能对基金净值产生一定的影响，甚至可能引发基金的流动性风险。</p> <p>在特定情况下，若持有基金份额占比较高的投资者大量赎回本基金，可能导致在其赎回后本基金资产规模持续低于正常运作水平，面临转换运作方式、与其他基金合并或者终止基金合同等情形。</p>							

### 8.1.2 影响投资者决策的其他重要信息

#### 1、报告期内披露的主要事项

2024年6月5日发布华夏逸享健康混合型证券投资基金开放日常申购、赎回、转换、定期定额申购业务的公告。

#### 2、其他相关信息

华夏基金管理有限公司成立于1998年4月9日，是经中国证监会批准成立的首批全国性基金管理公司之一。公司总部设在北京，在北京、上海、深圳、成都、南京、杭州、广州、青岛、武汉及沈阳设有分公司，在香港、深圳、上海、北京设有子公司。公司是首批全国社保基金管理人、首批企业年金基金管理人、境内首批QDII基金管理人、境内首只ETF基金管理人、境内首只沪港通ETF基金管理人、首批内地与香港基金互认基金管理人、首批基本养老保险基金投资管理人资格、首家加入联合国责任投资原则组织的公募基金公司、首批公募FOF基金管理人、首批公募养老目标基金管理人、首批个人养老金基金管理人、境内首批中日互通ETF基金管理人、首批商品期货ETF基金管理人、首批公募MOM基金管理人、首批纳入互联互通ETF基金管理人、首批北交所主题基金管理人以及特定客户资产管理人、保险资金投资管理人、公募REITs管理人，国内首家承诺“碳中和”具体目标和路径的公募基金公司，香港子公司是首批RQFII基金管理人。华夏基金是业务领域最广泛的基金管理公司之一。

## 8.2 华夏逸享健康灵活配置混合型证券投资基金

### 8.2.1 报告期内单一投资者持有基金份额比例达到或超过20%的情况

投资者类别	报告期内持有基金份额变化情况					报告期末持有基金情况	
	序号	持有基金份额比例达到或者超过20%的时间区间	期初份额	申购份额	赎回份额	持有份额	份额占比
机构	1	2024-05-17至2024-05-20,2024-05-28至2024-06-10	-	21,997,360.32	-	21,997,360.32	24.59%
	2	2024-05-21至2024-05-27	-	33,083,370.09	33,083,370.09	-	-
产品特有风险							
<p>本基金在报告期内存在单一投资者持有基金份额比例达到或者超过基金总份额20%的情形，在市场流动性不足的情况下，如遇投资者巨额赎回或集中赎回，基金管理人可能无法以合理的价格及时变现基金资产，有可能对基金净值产生一定的影响，甚至可能引发基金的流动性风险。在特定情况下，若持有基金份额占比较高的投资者大量赎回本基金，可能导致在其赎回后本基金资产规模持续低于正常运作水平，面临转换运作方式、与其他基金合并或者终止基金合同等情形。</p>							

### 8.2.2 影响投资者决策的其他重要信息

#### 1、报告期内披露的主要事项

2024年4月30日发布华夏基金管理有限公司关于以通讯方式召开华夏逸享健康灵活配置混合型证券投资基金基金份额持有人大会的公告。

2024年5月6日发布华夏基金管理有限公司关于以通讯方式召开华夏逸享健康灵活配置混合型证券投资基金基金份额持有人大会的第一次提示性公告。

2024年5月7日发布华夏基金管理有限公司关于以通讯方式召开华夏逸享健康灵活配置混合型证券投资基金基金份额持有人大会的第二次提示性公告。

2024年6月5日发布华夏逸享健康灵活配置混合型证券投资基金基金份额持有人大会表决结果暨决议生效公告。

#### 2、其他相关信息

华夏基金管理有限公司成立于1998年4月9日，是经中国证监会批准成立的首批全国性基金管理公司之一。公司总部设在北京，在北京、上海、深圳、成都、南京、杭州、广州、青岛、武汉及沈阳设有分公司，在香港、深圳、上海、北京设有子公司。公司是首批全国社保基金管理人、首批企业年金基金管理人、境内首批QDII基金管理人、境内首只ETF基金管理人、境内首只沪港通ETF基金管理人、首批内地与香港基金互认基金管理人、首批基



本养老保险基金投资管理人资格、首家加入联合国责任投资原则组织的公募基金公司、首批公募 FOF 基金管理人、首批公募养老目标基金管理人、首批个人养老金基金管理人、境内首批中日互通 ETF 基金管理人、首批商品期货 ETF 基金管理人、首批公募 MOM 基金管理人、首批纳入互联互通 ETF 基金管理人、首批北交所主题基金管理人以及特定客户资产管理人、保险资金投资管理人、公募 REITs 管理人，国内首家承诺“碳中和”具体目标和路径的公募基金公司，香港子公司是首批 RQFII 基金管理人。华夏基金是业务领域最广泛的基金管理公司之一。

## §9 备查文件目录

### 9.1 备查文件目录

- 1、中国证监会准予基金注册的文件；
- 2、《华夏逸享健康混合型证券投资基金基金合同》；
- 3、《华夏逸享健康混合型证券投资基金托管协议》；
- 4、《华夏逸享健康灵活配置混合型证券投资基金基金合同》；
- 5、《华夏逸享健康灵活配置混合型证券投资基金托管协议》；
- 6、法律意见书；
- 7、基金管理人业务资格批件、营业执照；
- 8、基金托管人业务资格批件、营业执照。

### 9.2 存放地点

备查文件存放于基金管理人和/或基金托管人的住所。

### 9.3 查阅方式

投资者可到基金管理人和/或基金托管人的住所免费查阅备查文件。在支付工本费后，投资者可在合理时间内取得备查文件的复制件或复印件。

华夏基金管理有限公司

二〇二四年七月十八日