

# 南方核心成长混合型证券投资基金

## 2024 年第 1 季度报告

2024 年 03 月 31 日

基金管理人：南方基金管理股份有限公司

基金托管人：招商银行股份有限公司

送出日期：2024 年 4 月 22 日

## § 1 重要提示

基金管理人的董事会及董事保证本报告所载资料不存在虚假记载、误导性陈述或重大遗漏，并对其内容的真实性、准确性和完整性承担个别及连带责任。

基金托管人招商银行股份有限公司根据本基金合同规定，于 2024 年 4 月 18 日复核了本报告中的财务指标、净值表现和投资组合报告等内容，保证复核内容不存在虚假记载、误导性陈述或者重大遗漏。

基金管理人承诺以诚实信用、勤勉尽责的原则管理和运用基金资产，但不保证基金一定盈利。

基金的过往业绩并不代表其未来表现。投资有风险，投资者在作出投资决策前应仔细阅读本基金的招募说明书。

本报告中财务资料未经审计。

本报告期自 2024 年 1 月 1 日起至 3 月 31 日止。

## § 2 基金产品概况

基金简称	南方核心成长混合
基金主代码	009646
交易代码	009646
基金运作方式	契约型开放式
基金合同生效日	2020 年 7 月 16 日
报告期末基金份额总额	2,040,564,288.62 份
投资目标	在有效控制组合风险并保持良好流动性的前提下，通过专业化研究分析，力争实现基金资产的长期稳定增值。
投资策略	本基金依托于基金管理人的投资研究平台，紧密跟踪中国新兴产业的发展方向，精选质地优秀、具备长期价值增长潜力的上市公司。股票投资采用定量和定性分析相结合的策略。本基金所指的核心成长主题是以研发为引擎、以创新为驱动的成长类公司中的核心资产，重点关注各行业研发投入较高、创新能力强、增长潜力大、有核心竞争力和国际影响力的成长型企业。
业绩比较基准	中证新兴产业指数收益率×50%+中证港股通综合指数(人民币)收益率×20%+上证国债指数收益率×30%
风险收益特征	本基金为混合型基金，一般而言，其长期平均风险和预期收益率低于股票型基金，高于债券型基金、货币市场基金。本基金可投资港股通股票，除了需要承担与境内证券投资基金类似的市场波动风险等一般投资风险之外，本基金还面临汇率风险、香港市场风险等境外证券市场投资所面临的特别投资风险。

基金管理人	南方基金管理股份有限公司	
基金托管人	招商银行股份有限公司	
下属分级基金的基金简称	南方核心成长混合 A	南方核心成长混合 C
下属分级基金的交易代码	009646	009647
报告期末下属分级基金的份额总额	1,703,847,762.42 份	336,716,526.20 份

### § 3 主要财务指标和基金净值表现

#### 3.1 主要财务指标

单位：人民币元

主要财务指标	报告期（2024 年 1 月 1 日—2024 年 3 月 31 日）	
	南方核心成长混合 A	南方核心成长混合 C
1. 本期已实现收益	-121,644,884.93	-23,847,628.99
2. 本期利润	-8,431,295.31	-1,853,901.57
3. 加权平均基金份额本期利润	-0.0049	-0.0054
4. 期末基金资产净值	1,035,898,659.25	200,208,458.51
5. 期末基金份额净值	0.6080	0.5946

注：1、基金业绩指标不包括持有人认（申）购或交易基金的各项费用，计入费用后实际收益水平要低于所列数字；

2、本期已实现收益指基金本期利息收入、投资收益、其他收入（不含公允价值变动收益）扣除相关费用和信用减值损失后的余额，本期利润为本期已实现收益加上本期公允价值变动收益。

#### 3.2 基金净值表现

##### 3.2.1 本报告期基金份额净值增长率及其与同期业绩比较基准收益率的比较

南方核心成长混合 A

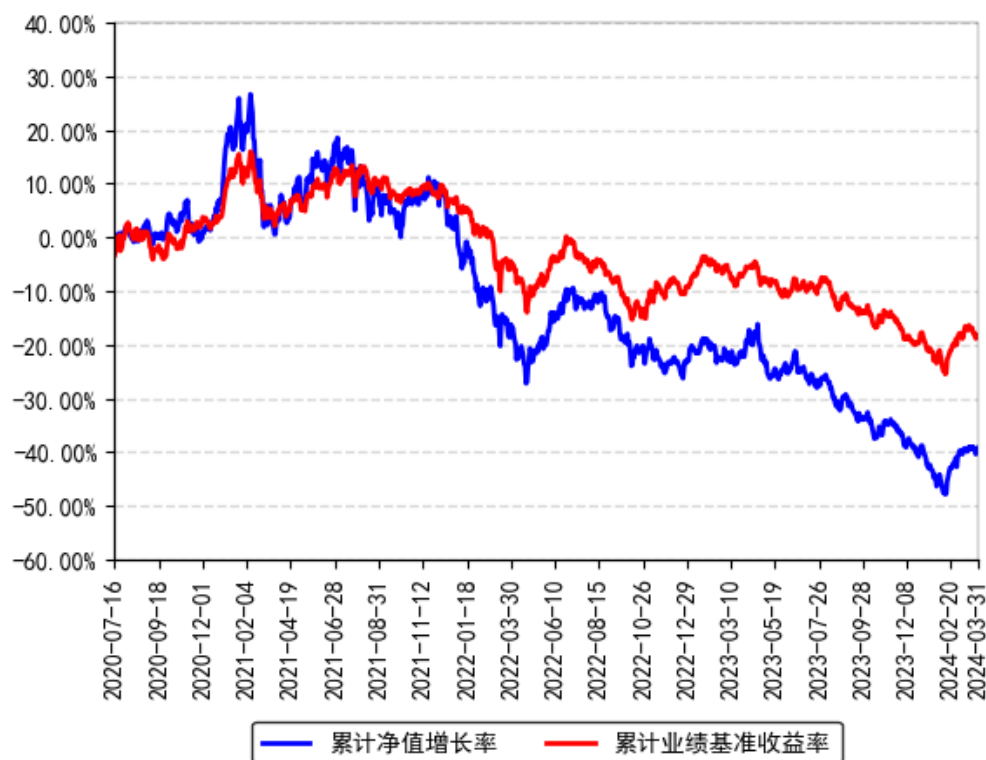
阶段	份额净值增长率①	份额净值增长率标准差②	业绩比较基准收益率③	业绩比较基准收益率标准差④	①-③	②-④
过去三个月	-0.60%	1.35%	-0.67%	0.98%	0.07%	0.37%
过去六个月	-8.38%	1.18%	-4.96%	0.84%	-3.42%	0.34%
过去一年	-22.99%	1.18%	-12.84%	0.76%	-10.15%	0.42%
过去三年	-41.07%	1.35%	-21.79%	0.84%	-19.28%	0.51%
自基金合同生效起至今	-39.20%	1.35%	-18.33%	0.87%	-20.87%	0.48%

## 南方核心成长混合 C

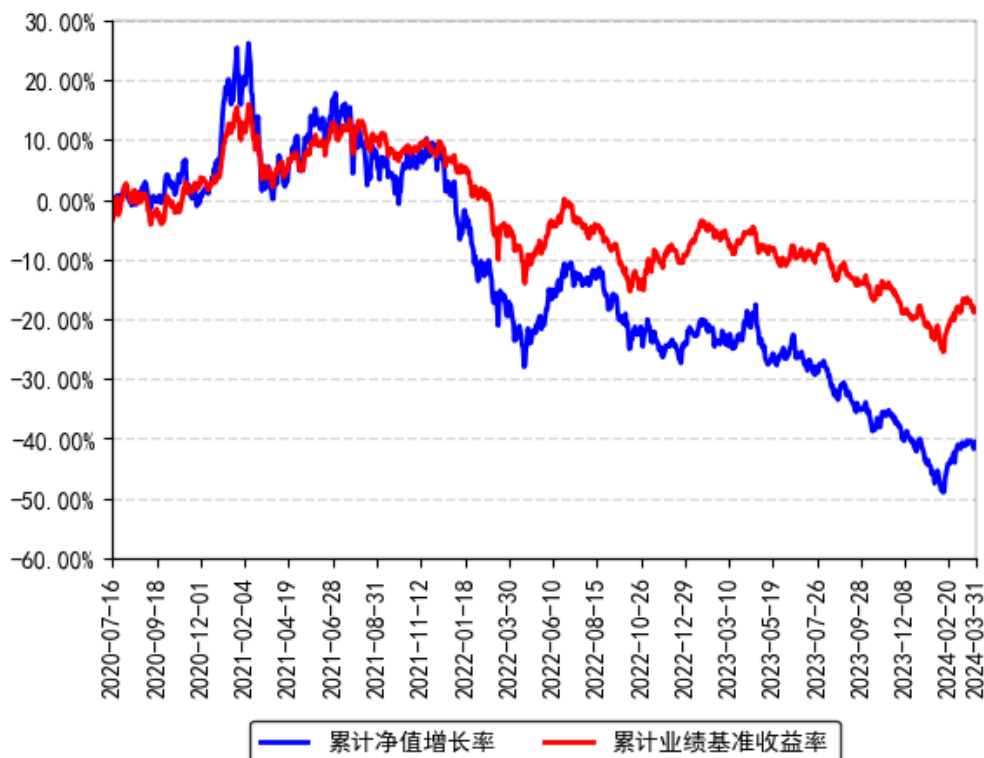
阶段	份额净值增长率①	份额净值增长率标准差②	业绩比较基准收益率③	业绩比较基准收益率标准差④	①-③	②-④
过去三个月	-0.77%	1.35%	-0.67%	0.98%	-0.10%	0.37%
过去六个月	-8.65%	1.18%	-4.96%	0.84%	-3.69%	0.34%
过去一年	-23.46%	1.18%	-12.84%	0.76%	-10.62%	0.42%
过去三年	-42.13%	1.35%	-21.79%	0.84%	-20.34%	0.51%
自基金合同生效起至今	-40.54%	1.35%	-18.33%	0.87%	-22.21%	0.48%

### 3.2.2 自基金合同生效以来基金份额累计净值增长率变动及其与同期业绩比较基准收益率变动的比较

南方核心成长混合A累计净值增长率与同期业绩比较基准收益率的历史走势对比图



南方核心成长混合C累计净值增长率与同期业绩比较基准收益率的历史走势对比图



## § 4 管理人报告

### 4.1 基金经理（或基金经理小组）简介

姓名	职务	任本基金的基金经理期限		证券从业年限	说明
		任职日期	离任日期		
罗安安	本基金基金经理	2020年7月16日	-	13年	清华大学计算机科学与技术专业博士，具有基金从业资格，2010年7月加入南方基金，担任研究部高级研究员；2014年3月31日至2014年11月5日，任南方成长、南方价值基金经理助理；2014年11月5日至2015年7月10日，任投资经理；2018年6月8日至2021年6月4日，任南方国策动力基金经理；2015年7月10日至今，任南方价值基金经理；2017年12月15日至今，任南方新兴混合基金经理；2018年10月12日至今，任南方人工智能混合基金经理；2020年7月16日至今，任南方核心成长混合基金经理；2020年7月20日至今，兼任投

					资经理; 2020 年 7 月 21 日至今, 任南方创新精选一年混合基金经理; 2020 年 9 月 18 日至今, 任南方创新成长混合基金经理; 2022 年 1 月 5 日至今, 任南方专精特新混合基金经理; 2022 年 2 月 18 日至今, 任南方新兴产业混合基金经理; 2023 年 7 月 11 日至今, 任南方核心科技一年持有混合基金经理。
--	--	--	--	--	---

注: 1、本基金首任基金经理的任职日期为本基金合同生效日, 后任基金经理的任职日期以及历任基金经理的离任日期为公司相关会议作出决定的公告(生效)日期;

2、证券从业年限计算标准遵从中国证监会《证券投资基金经营机构董事、监事、高级管理人员及从业人员监督管理办法》中关于证券投资基金从业人员范围的相关规定。

#### 4.1.1 期末兼任私募资产管理计划投资经理的基金经理同时管理的产品情况

姓名	产品类型	产品数量(只)	资产净值(元)	任职时间
罗安安	公募基金	9	4,455,552,683.15	2015 年 07 月 10 日
	私募资产管理计划	1	62,998,746.30	2021 年 01 月 21 日
	其他组合	-	-	-
	合计	10	4,518,551,429.45	-

#### 4.2 管理人对报告期内本基金运作合规守信情况的说明

本报告期内, 本基金管理人严格遵守《中华人民共和国证券投资基金法》等有关法律法规、中国证监会和本基金基金合同的规定, 本着诚实信用、勤勉尽责的原则管理和运用基金资产, 在严格控制风险的基础上, 为基金份额持有人谋求利益。本报告期内, 本基金运作整体合法合规, 没有损害基金份额持有人利益。基金的投资范围、投资比例及投资组合符合有关法律法规及基金合同的规定。

#### 4.3 公平交易专项说明

##### 4.3.1 公平交易制度的执行情况

本报告期内, 本基金管理人严格执行《证券投资基金管理公司公平交易制度指导意见》, 完善相应制度及流程, 通过系统和人工等各种方式在各业务环节严格控制交易公平执行, 公平对待旗下管理的所有基金和投资组合。

##### 4.3.2 异常交易行为的专项说明

本基金于本报告期内不存在异常交易行为。本报告期内基金管理人管理的所有投资组合参与的交易所公开竞价同日反向交易成交较少的单边交易量超过该证券当日成交量的 5% 的交易次数为 10 次，是由于指数投资组合的投资策略导致。

#### 4.4 报告期内基金投资策略和运作分析

2024 年是宏观经济运行和世界格局走势比较复杂难测的一年，各种利好和利空因素交织，确定性和不确定性兼具，外部世界环境变化莫测，美联储降息节奏难以把握，内部经济提升初见成效，新质生产力带动高质量发展，A 股整体估值合理局部低估，加强市场监管和长效机制正在发挥市场作用。在这种背景下，我们在一季度做出较大调整，在避险资产和风险资产上进行再平衡。具体而言，从风险偏好上，重点配置在低估值、确定性增长的板块和个股上，增加组合的稳定性和防御性，从投资风格上，增加了部分周期成长股和国企红利增长，相信合理估值下稳定增长个股能获得持续回报，从投资方向上，重点配置汽车、家电、电子、有色，我们更看好优秀公司具备出海业务拓展能力的公司，特别是受益于全球逆全球化和发展中国家再工业化的趋势，出海是优秀公司业务增长的必经之路。总之，本基金遵循获取确定性持续收益、回避不确定性风险的投资原则。展望未来，我们对新质生产力发展的前景比较乐观，将对新兴潜力产业和全球比较优势的方向保持持续跟踪，等待市场由悲观转向乐观的时间点。

#### 4.5 报告期内基金的业绩表现

截至报告期末，本基金 A 份额净值为 0.6080 元，报告期内，份额净值增长率为-0.60%，同期业绩基准增长率为-0.67%；本基金 C 份额净值为 0.5946 元，报告期内，份额净值增长率为-0.77%，同期业绩基准增长率为-0.67%。

#### 4.6 报告期内基金持有人数或基金资产净值预警说明

报告期内，本基金未出现连续二十个交易日基金份额持有人数量不满二百人或者基金资产净值低于五千万元的情形。

## § 5 投资组合报告

### 5.1 报告期末基金资产组合情况

序号	项目	金额（元）	占基金总资产的比例（%）
1	权益投资	1,080,889,654.34	86.39
	其中：股票	1,080,889,654.34	86.39

2	基金投资	-	-
3	固定收益投资	-	-
	其中：债券	-	-
	资产支持证券	-	-
4	贵金属投资	-	-
5	金融衍生品投资	-	-
6	买入返售金融资产	78,000,000.00	6.23
	其中：买断式回购的买入返售金融资产	-	-
7	银行存款和结算备付金合计	89,516,029.11	7.15
8	其他资产	2,824,860.08	0.23
9	合计	1,251,230,543.53	100.00

注：本基金本报告期末通过沪港通交易机制投资的港股市值为人民币 55,086,365.70 元，占基金资产净值比例 4.46%。

## 5.2 报告期末按行业分类的股票投资组合

### 5.2.1 报告期末按行业分类的境内股票投资组合

金额单位：人民币元

代码	行业类别	公允价值（元）	占基金资产净值比例（%）
A	农、林、牧、渔业	-	-
B	采矿业	97,723,007.78	7.91
C	制造业	673,163,665.33	54.46
D	电力、热力、燃气及水生产和供应业	23,900,242.33	1.93
E	建筑业	-	-
F	批发和零售业	25,975.08	0.00
G	交通运输、仓储和邮政业	-	-
H	住宿和餐饮业	-	-
I	信息传输、软件和信息技术服务业	177,532,495.95	14.36
J	金融业	-	-
K	房地产业	-	-
L	租赁和商务服务业	53,266,756.96	4.31
M	科学研究和技术服务业	191,145.21	0.02
N	水利、环境和公共设施管理业	-	-
O	居民服务、修理和其他服务业	-	-
P	教育	-	-
Q	卫生和社会工作	-	-
R	文化、体育和娱乐业	-	-
S	综合	-	-
	合计	1,025,803,288.64	82.99

### 5.2.2 报告期末按行业分类的港股通投资股票投资组合



金额单位：人民币元

行业类别	公允价值（人民币元）	占基金资产净值比例（%）
能源	-	-
材料	-	-
工业	-	-
非必需消费	-	-
必需消费品	-	-
医疗保健	-	-
金融	-	-
科技	-	-
通讯	55,086,365.70	4.46
公用事业	-	-
房地产	-	-
政府	-	-
合计	55,086,365.70	4.46

注：以上分类采用彭博行业分类标准（BICS）。

### 5.3 期末按公允价值占基金资产净值比例大小排序的股票投资明细

#### 5.3.1 报告期末按公允价值占基金资产净值比例大小排序的前十名股票投资明细

序号	股票代码	股票名称	数量（股）	公允价值（元）	占基金资产净值比例（%）
1	600941	中国移动	800,000	84,608,000.00	6.84
2	300760	迈瑞医疗	200,000	56,292,000.00	4.55
3	00700	腾讯控股	200,000	55,081,978.00	4.46
4	002027	分众传媒	8,169,748	53,266,756.96	4.31
5	000333	美的集团	800,025	51,377,605.50	4.16
6	600150	中国船舶	1,300,000	48,100,000.00	3.89
7	600060	海信视像	1,600,000	38,256,000.00	3.09
8	603993	洛阳钼业	4,500,049	37,440,407.68	3.03
9	002648	卫星化学	2,000,000	37,000,000.00	2.99
10	300820	英杰电气	660,061	34,092,150.65	2.76

注：对于同时在 A+H 股上市的股票，合并计算公允价值参与排序，并按照不同股票分别披露。

### 5.4 报告期末按债券品种分类的债券投资组合

本基金本报告期末未持有债券。

### 5.5 报告期末按公允价值占基金资产净值比例大小排名的前五名债券投资明细

本基金本报告期末未持有债券。

## 5.6 报告期末按公允价值占基金资产净值比例大小排名的前十名资产支持证券投资明细

本基金本报告期末未持有资产支持证券。

## 5.7 报告期末按公允价值占基金资产净值比例大小排序的前五名贵金属投资明细

本基金本报告期末未持有贵金属。

## 5.8 报告期末按公允价值占基金资产净值比例大小排名的前五名权证投资明细

本基金本报告期末未持有权证。

## 5.9 报告期末本基金投资的股指期货交易情况说明

### 5.9.1 报告期末本基金投资的股指期货持仓和损益明细

无。

### 5.9.2 本基金投资股指期货的投资政策

无。

## 5.10 报告期末本基金投资的国债期货交易情况说明

### 5.10.1 本期国债期货投资政策

本基金在进行股指期货投资时，将根据风险管理原则，以套期保值为主要目的，采用流动性好、交易活跃的期货合约，通过对证券市场和期货市场运行趋势的研究，结合股指期货的定价模型寻求其合理的估值水平，与现货资产进行匹配，通过多头或空头套期保值等策略进行套期保值操作。基金管理人将充分考虑股指期货的收益性、流动性及风险性特征，运用股指期货对冲系统性风险、对冲特殊情况下的流动性风险，如大额申购赎回等，利用金融衍生品的杠杆作用，以达到降低投资组合的整体风险的目的。

### 5.10.2 报告期末本基金投资的国债期货持仓和损益明细

无。

### 5.10.3 本期国债期货投资评价

无。

## 5.11 投资组合报告附注

### 5.11.1 声明本基金投资的前十名证券的发行主体本期是否出现被监管部门立

案调查，或在报告编制日前一年内受到公开谴责、处罚的情形。如是，还应对相关证券的投资决策程序做出说明

报告期内基金投资的前十名证券的发行主体未有被监管部门立案调查，不存在报告编制日前一年内受到公开谴责、处罚的情形。

**5.11.2 声明基金投资的前十名股票是否超出基金合同规定的备选股票库。如是，还应对相关股票的投资决策程序做出说明**

本基金投资的前十名股票没有超出基金合同规定的备选股票库，本基金管理人从制度和流程上要求股票必须先入库再买入。

**5.11.3 其他资产构成**

单位：人民币元

序号	名称	金额（元）
1	存出保证金	214,805.53
2	应收证券清算款	2,519,635.14
3	应收股利	-
4	应收利息	-
5	应收申购款	90,419.41
6	其他应收款	-
7	待摊费用	-
8	其他	-
9	合计	2,824,860.08

**5.11.4 报告期末持有的处于转股期的可转换债券明细**

本基金本报告期末未持有债券。

**5.11.5 报告期末前十名股票中存在流通受限情况的说明**

本基金本报告期末投资前十名股票中不存在流通受限情况。

## § 6 开放式基金份额变动

单位：份

项目	南方核心成长混合 A	南方核心成长混合 C
报告期期初基金份额总额	1,743,869,956.79	345,021,652.50
报告期期间基金总申购份额	8,682,058.16	4,368,712.34
减：报告期期间基金总赎回份额	48,704,252.53	12,673,838.64
报告期期间基金拆分变动份额（份额减少以“-”填列）	-	-
报告期期末基金份额总额	1,703,847,762.42	336,716,526.20

## § 7 基金管理人运用固有资金投资本基金情况

### 7.1 基金管理人持有本基金份额变动情况

本报告期末，基金管理人未持有本基金份额。

### 7.2 基金管理人运用固有资金投资本基金交易明细

本报告期内，基金管理人不存在申购、赎回或买卖本基金的情况。

## § 8 影响投资者决策的其他重要信息

### 8.1 报告期内单一投资者持有基金份额比例达到或超过 20%的情况

报告期内单一投资者持有基金份额比例不存在达到或超过 20%的情况。

### 8.2 影响投资者决策的其他重要信息

无。

## § 9 备查文件目录

### 9.1 备查文件目录

- 1、《南方核心成长混合型证券投资基金基金合同》；
- 2、《南方核心成长混合型证券投资基金托管协议》；
- 3、南方核心成长混合型证券投资基金 2024 年 1 季度报告原文。

### 9.2 存放地点

深圳市福田区莲花街道益田路 5999 号基金大厦 32-42 楼。

### 9.3 查阅方式

网站：<http://www.nffund.com>