

# 华泰柏瑞质量成长混合型证券投资基金 2023 年年度报告

2023 年 12 月 31 日

基金管理人：华泰柏瑞基金管理有限公司

基金托管人：中国建设银行股份有限公司

送出日期：2024 年 3 月 30 日

## § 1 重要提示及目录

### 1.1 重要提示

基金管理人的董事会及董事保证本报告所载资料不存在虚假记载、误导性陈述或重大遗漏，并对其内容的真实性、准确性和完整性承担个别及连带的法律责任。本年度报告已经三分之二以上独立董事签字同意，并由董事长签发。

基金托管人中国建设银行股份有限公司根据本基金合同规定，于 2024 年 3 月 29 日复核了本报告中的财务指标、净值表现、利润分配情况、财务会计报告、投资组合报告等内容，保证复核内容不存在虚假记载、误导性陈述或者重大遗漏。

基金管理人承诺以诚实信用、勤勉尽责的原则管理和运用基金资产，但不保证基金一定盈利。

基金的过往业绩并不代表其未来表现。投资有风险，投资者在作出投资决策前应仔细阅读本基金的招募说明书及其更新。

本年度报告财务资料已经审计，普华永道中天会计师事务所（特殊普通合伙）为本基金出具了无保留意见的审计报告。

本报告期自 2023 年 1 月 1 日起至 2023 年 12 月 31 日。

华泰柏瑞质量成长混合型证券投资基金于 2021 年 2 月 19 日根据收费方式分不同，新增 C 类份额，C 类相关指标从 2021 年 2 月 19 日开始计算。

## 1.2 目录

<b>§ 1 重要提示及目录</b>	<b>2</b>
1.1 重要提示	2
1.2 目录	3
<b>§ 2 基金简介</b>	<b>5</b>
2.1 基金基本情况	5
2.2 基金产品说明	5
2.3 基金管理人和基金托管人	6
2.4 信息披露方式	6
2.5 其他相关资料	7
<b>§ 3 主要财务指标、基金净值表现及利润分配情况</b>	<b>7</b>
3.1 主要会计数据和财务指标	7
3.2 基金净值表现	9
3.3 过去三年基金的利润分配情况	11
<b>§ 4 管理人报告</b>	<b>12</b>
4.1 基金管理人及基金经理情况	12
4.2 管理人对报告期内本基金运作合规守信情况的说明	16
4.3 管理人对报告期内公平交易情况的专项说明	16
4.4 管理人对报告期内基金的投资策略和业绩表现的说明	17
4.5 管理人对宏观经济、证券市场及行业走势的简要展望	18
4.6 管理人内部有关本基金的监察稽核工作情况	18
4.7 管理人对报告期内基金估值程序等事项的说明	19
4.8 管理人对报告期内基金利润分配情况的说明	20
4.9 报告期内管理人对本基金持有人数或基金资产净值预警情形的说明	20
<b>§ 5 托管人报告</b>	<b>20</b>
5.1 报告期内本基金托管人合规守信情况声明	20
5.2 托管人对报告期内本基金投资运作合规守信、净值计算、利润分配等情况的说明	20
5.3 托管人对本年度报告中财务信息等内容的真实、准确和完整发表意见	20
<b>§ 6 审计报告</b>	<b>20</b>
6.1 审计报告基本信息	20
6.2 审计报告的基本内容	20
<b>§ 7 年度财务报表</b>	<b>22</b>
7.1 资产负债表	22
7.2 利润表	23
7.3 净资产变动表	25
7.4 报表附注	27
<b>§ 8 投资组合报告</b>	<b>65</b>

8.1 期末基金资产组合情况 .....	65
8.2 报告期末按行业分类的股票投资组合 .....	65
8.3 期末按公允价值占基金资产净值比例大小排序的所有股票投资明细 .....	66
8.4 报告期内股票投资组合的重大变动 .....	69
8.5 期末按债券品种分类的债券投资组合 .....	74
8.6 期末按公允价值占基金资产净值比例大小排序的前五名债券投资明细 .....	75
8.7 期末按公允价值占基金资产净值比例大小排序的所有资产支持证券投资明细 .....	75
8.8 报告期末按公允价值占基金资产净值比例大小排序的前五名贵金属投资明细 .....	75
8.9 期末按公允价值占基金资产净值比例大小排序的前五名权证投资明细 .....	75
8.10 本基金投资股指期货的投资政策 .....	75
8.11 报告期末本基金投资的国债期货交易情况说明 .....	75
8.12 投资组合报告附注 .....	75
<b>§ 9 基金份额持有人信息 .....</b>	<b>76</b>
9.1 期末基金份额持有人户数及持有人结构 .....	76
9.2 期末基金管理人的从业人员持有本基金的情况 .....	76
9.3 期末基金管理人的从业人员持有本开放式基金份额总量区间情况 .....	76
9.4 期末兼任私募资产管理计划投资经理的基金经理本人及其直系亲属持有本人管理的产品情况 .....	77
<b>§ 10 开放式基金份额变动 .....</b>	<b>77</b>
<b>§ 11 重大事件揭示 .....</b>	<b>77</b>
11.1 基金份额持有人大会决议 .....	77
11.2 基金管理人、基金托管人的专门基金托管部门的重大人事变动 .....	77
11.3 涉及基金管理人、基金财产、基金托管业务的诉讼 .....	78
11.4 基金投资策略的改变 .....	78
11.5 为基金进行审计的会计师事务所情况 .....	78
11.6 管理人、托管人及其高级管理人员受稽查或处罚等情况 .....	78
11.7 基金租用证券公司交易单元的有关情况 .....	79
11.8 其他重大事件 .....	84
<b>§ 12 影响投资者决策的其他重要信息 .....</b>	<b>86</b>
12.1 报告期内单一投资者持有基金份额比例达到或超过 20%的情况 .....	86
12.2 影响投资者决策的其他重要信息 .....	86
<b>§ 13 备查文件目录 .....</b>	<b>86</b>
13.1 备查文件目录 .....	86
13.2 存放地点 .....	86
13.3 查阅方式 .....	86

## § 2 基金简介

### 2.1 基金基本情况

基金名称	华泰柏瑞质量成长混合型证券投资基金	
基金简称	华泰柏瑞质量成长混合	
基金主代码	008528	
基金运作方式	契约型开放式	
基金合同生效日	2020 年 3 月 18 日	
基金管理人	华泰柏瑞基金管理有限公司	
基金托管人	中国建设银行股份有限公司	
报告期末基金份额总额	421, 513, 391. 91 份	
基金合同存续期	不定期	
下属分级基金的基金简称	华泰柏瑞质量成长混合 A	华泰柏瑞质量成长混合 C
下属分级基金的交易代码	008528	011452
报告期末下属分级基金的份额总额	415, 062, 609. 36 份	6, 450, 782. 55 份

### 2.2 基金产品说明

投资目标	本基金通过深入的公司基本面研究，精选具有可持续高质量成长且估值具有吸引力的公司进行价值投资，在严格控制组合风险和回撤的前提下，实现投资业绩的可复制性和可持续性，从而实现基金资产的长期和稳定增值。
投资策略	<p>1、资产配置</p> <p>本基金将通过研究国内国际宏观经济趋势、货币政策、财政政策、企业盈利周期、估值水平等可能影响证券市场的重要因素，对各大类资产的风险收益特征进行深入分析，在严格控制组合风险的基础上，调整或确定各大类资产的配置比例，实现基金资产的长期、稳定和持续增值。</p> <p>2、股票投资策略</p> <p>本基金以深入的基本面研究为核心，专注投资于具有可持续的高质量成长且估值具有吸引力的公司，结合对宏观经济形势和宏观政策的分析，精选盈利能够可持续发展的行业，定性分析和定量分析相结合，严格控制组合风险和回撤，自下而上精选个股构建投资组合，实现组合业绩的可复制性和可持续性。</p> <p>3、债券组合投资策略</p> <p>本基金债券投资的目的是在保证基金资产流动性的基础上，有效利用基金资产，提高基金资产的投资收益。本基金管理人将基于对国内外宏观经济形势的深入分析、国内财政政策与货币市场政策等因素对各类债券的影响，进行合理的利率预期，判断市场的基本走势，制定久期控制下的资产类属配置策略。在债券投资组合构建和管理过程中，本基金管理人将重点关注非信用类固定收益类证券（国债、</p>

	<p>中央银行票据等),具体采用期限结构配置、市场转换、信用利差和相对价值判断、信用风险评估、现金管理等管理手段进行个券选择。</p> <p>4、资产支持证券投资策略</p> <p>在对市场利率环境深入研究的基础上,本基金投资于资产支持证券将采用久期配置策略与期限结构配置策略,结合定量分析和定性分析的方法,综合分析资产支持证券的利率风险、提前偿付风险、流动性风险、税收溢价等因素,选择具有较高投资价值的资产支持证券进行配置。</p> <p>5、股指期货投资策略</p> <p>在法律法规允许的范围内,本基金可运用股指期货对基金投资组合进行管理,以套期保值为目的,对冲系统性风险和某些特殊情况下的流动性风险,提高投资效率。本基金主要采用流动性好、交易活跃的股指期货合约,通过多头或空头套期保值等策略进行套期保值操作。本基金在进行股指期货投资时,将对证券市场和期货市场运行趋势的研究,并结合股指期货的定价模型寻求其合理的估值水平。本基金管理人将充分考虑股指期货的收益性、流动性及风险特征,通过资产配置、品种选择,谨慎进行投资,以降低投资组合的整体风险。</p> <p>6、融资业务的投资策略</p> <p>本基金参与融资业务,将综合考虑融资成本、保证金比例、冲抵保证金证券折算率、信用资质等条件,选择合适的交易对手方。同时,在保障基金投资组合充足流动性以及有效控制融资杠杆风险的前提下,确定融资比例。</p>
业绩比较基准	中证 800 指数收益率*60%+恒生指数收益率(使用估值汇率折算)*20%+上证国债指数收益率*20%
风险收益特征	本基金为混合型基金,其预期风险和预期收益水平高于货币型基金、债券型基金,低于股票型基金。

### 2.3 基金管理人和基金托管人

项目	基金管理人	基金托管人
名称	华泰柏瑞基金管理有限公司	中国建设银行股份有限公司
信息披露 负责人	姓名	刘万方
	联系电话	021-38601777
	电子邮箱	cs4008880001@huatai-pb.com
客户服务电话	400-888-0001	021-60637228
传真	021-38601799	021-60635778
注册地址	上海市浦东新区民生路 1199 弄证大五道口广场 1 号 17 层	北京市西城区金融大街 25 号
办公地址	上海市浦东新区民生路 1199 弄证大五道口广场 1 号 17 层	北京市西城区闹市口大街 1 号院 1 号楼
邮政编码	200135	100033
法定代表人	贾波	田国立

### 2.4 信息披露方式

本基金选定的信息披露报纸名称	中国证券报
----------------	-------

登载基金年度报告正文的基金管理人互联网网址	http://www.huatai-pb.com
基金年度报告备置地点	上海市浦东新区民生路 1199 弄证大五道口广场 1 号楼 17 层及基金托管人住所

## 2.5 其他相关资料

项目	名称	办公地址
会计师事务所	普华永道中天会计师事务所 (特殊普通合伙)	中国上海市黄浦区湖滨路 202 号领展企业广场 2 座普华永道中心 11 楼
注册登记机构	华泰柏瑞基金管理有限公司	上海市浦东新区民生路 1199 弄上海证大五道口广场 1 号 17 层

## § 3 主要财务指标、基金净值表现及利润分配情况

### 3.1 主要会计数据和财务指标

金额单位：人民币元

3.1.1 期间数据和指标	2023 年		2022 年		2021 年	
	华泰柏瑞质量成长混合 A	华泰柏瑞质量成长混合 C	华泰柏瑞质量成长混合 A	华泰柏瑞质量成长混合 C	华泰柏瑞质量成长混合 A	华泰柏瑞质量成长混合 C
本期已实现收益	-71,526,772.51	-1,128,921.41	-284,847,072.61	-870,737.65	290,599,230.53	125,034.97
本期利润	-115,869,040.69	-1,530,669.08	-247,617,829.15	-692,475.72	47,226,249.19	-133,486.05
加权平均基金份额本期利润	-0.2681	-0.3292	-0.5332	-0.3977	0.0712	-0.1369
本期加权平均净值利润率	-27.54%	-35.34%	-44.34%	-34.28%	4.32%	-8.26%
本期基金份额净值	-25.79%	-26.08%	-33.06%	-33.33%	1.41%	-14.22%

增长率						
3.1.2 期末数据和指标	2023 年末		2022 年末		2021 年末	
期末可供分配利润	-90,058,581.09	-1,456,229.78	24,706,339.18	133,930.34	283,876,113.06	816,334.95
期末可供分配基金份额利润	-0.2170	-0.2257	0.0551	0.0475	0.5762	0.5712
期末基金资产净值	325,004,028.27	4,994,552.77	473,355,399.49	2,955,238.83	776,504,780.31	2,245,590.60
期末基金份额净值	0.7830	0.7743	1.0551	1.0475	1.5762	1.5712
3.1.3 累计期末指标	2023 年末		2022 年末		2021 年末	
基金份额累计净值增长率	-21.70%	-57.73%	5.51%	-42.81%	57.62%	-14.22%

注：1、上述基金业绩指标不包括持有人认购或交易基金的各项费用，计入费用后实际收益水平要低于所列数字。

2、本期已实现收益指基金本期利息收入、投资收益、其他收入（不含公允价值变动收益）扣除相关费用和信用减值损失后的余额，本期利润为本期已实现收益加上本期公允价值变动收益。

3、对期末可供分配利润，采用期末资产负债表中未分配利润与未分配利润中已实现部分的孰低数。



### 3.2 基金净值表现

#### 3.2.1 基金份额净值增长率及其与同期业绩比较基准收益率的比较

华泰柏瑞质量成长混合 A

阶段	份额净值增长率①	份额净值增长率标准差②	业绩比较基准收益率③	业绩比较基准收益率标准差④	①-③	②-④
过去三个月	-14.15%	0.96%	-4.72%	0.67%	-9.43%	0.29%
过去六个月	-24.98%	0.97%	-8.15%	0.71%	-16.83%	0.26%
过去一年	-25.79%	1.76%	-7.84%	0.69%	-17.95%	1.07%
过去三年	-49.62%	1.80%	-22.55%	0.88%	-27.07%	0.92%
自基金合同生效起至今	-21.70%	1.74%	-4.50%	0.90%	-17.20%	0.84%

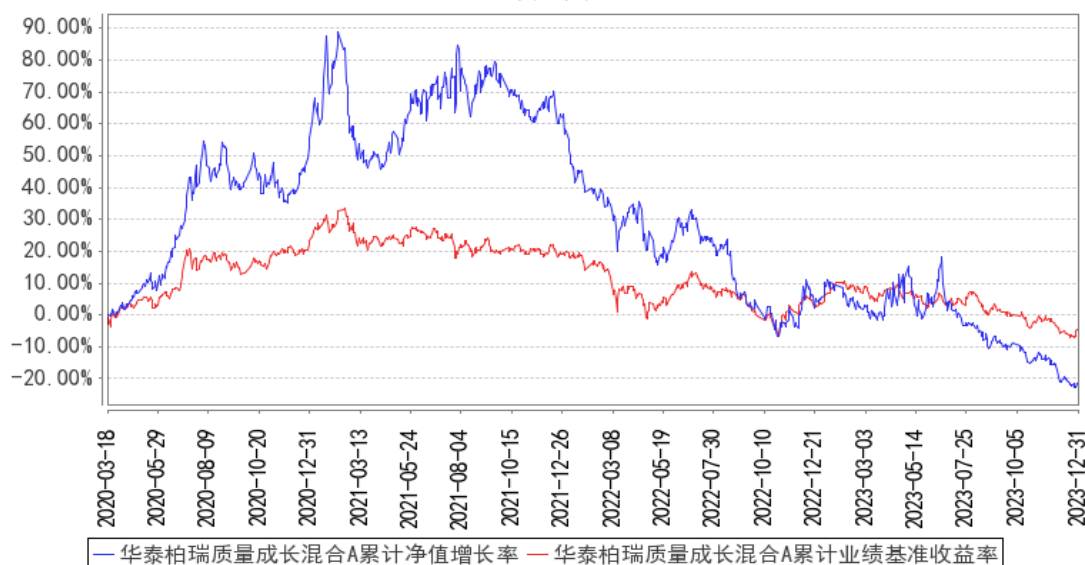
华泰柏瑞质量成长混合 C

阶段	份额净值增长率①	份额净值增长率标准差②	业绩比较基准收益率③	业绩比较基准收益率标准差④	①-③	②-④
过去三个月	-14.23%	0.96%	-4.72%	0.67%	-9.51%	0.29%
过去六个月	-25.12%	0.97%	-8.15%	0.71%	-16.97%	0.26%
过去一年	-26.08%	1.76%	-7.84%	0.69%	-18.24%	1.07%
自基金合同生效起至今	-57.73%	1.77%	-28.18%	0.87%	-29.55%	0.90%

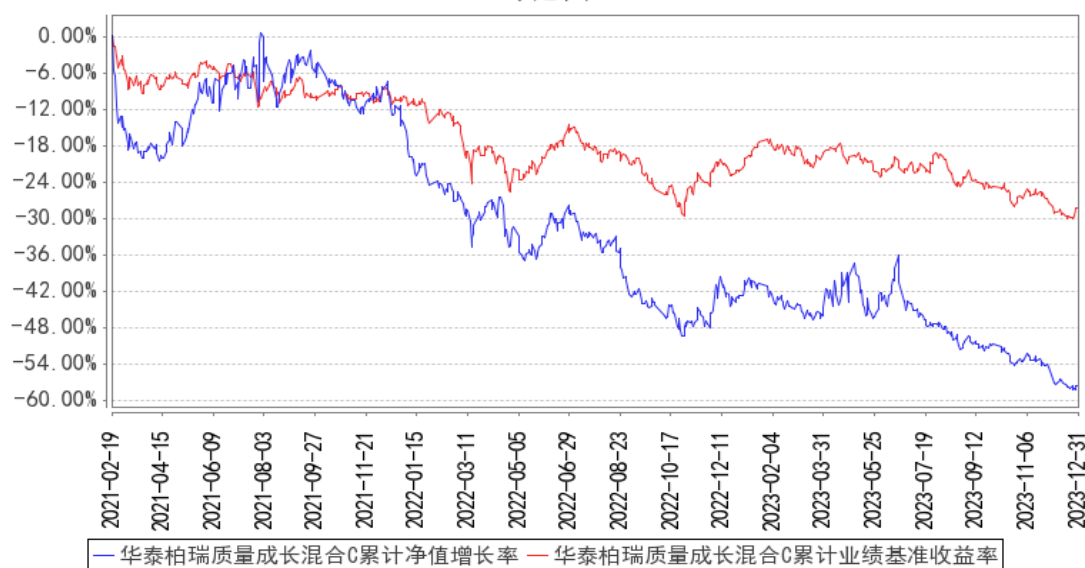
注：本基金于 2021 年 2 月 19 日新增 C 级份额。C 级指标的计算期间为 2021 年 2 月 19 日至 2023 年 12 月 31 日。

### 3.2.2 自基金合同生效以来基金份额累计净值增长率变动及其与同期业绩比较基准收益率变动的比较

华泰柏瑞质量成长混合A累计净值增长率与同期业绩比较基准收益率的历史走势对比图



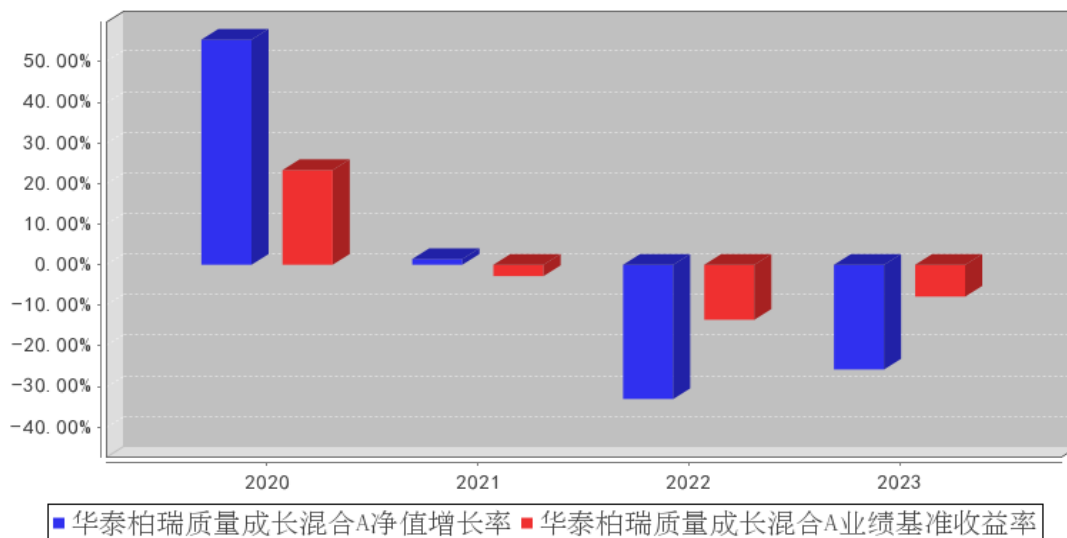
华泰柏瑞质量成长混合C累计净值增长率与同期业绩比较基准收益率的历史走势对比图



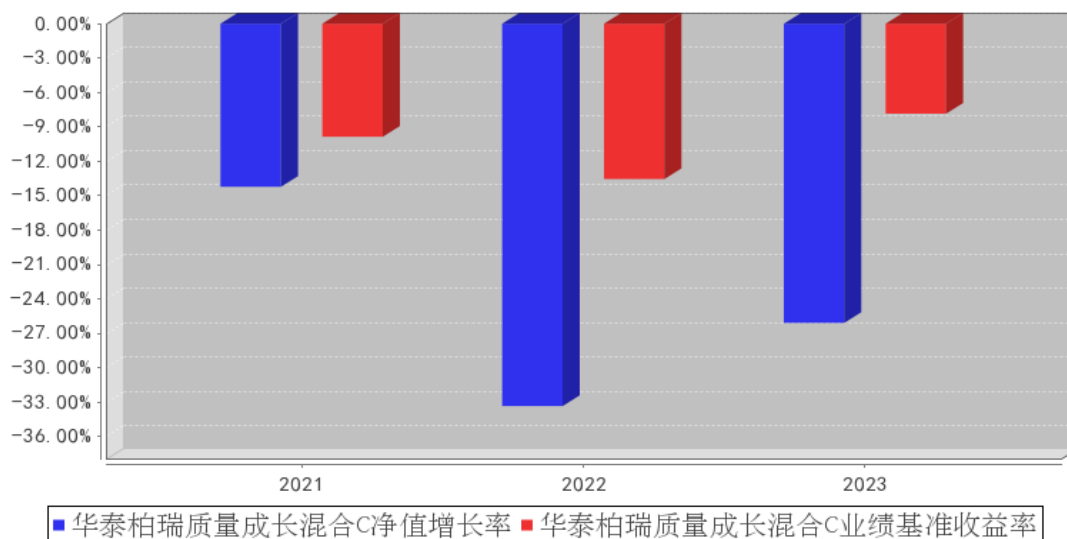
注：A类图示日期为2020年3月18日至2023年12月31日。C类图示日期为2021年2月19日至2023年12月31日。

### 3.2.3 自基金合同生效以来基金每年净值增长率及其与同期业绩比较基准收益率的比较

华泰柏瑞质量成长混合A基金每年净值增长率与同期业绩比较基准收益率的对比图



华泰柏瑞质量成长混合C基金每年净值增长率与同期业绩比较基准收益率的对比图



注：A 类份额 2020 年度的相关数据根据当年的实际存续期计算，C 类份额 2021 年度的相关数据根据当年的实际存续期计算。

### 3.3 过去三年基金的利润分配情况

注：本基金未实施过利润分配。

## § 4 管理人报告

### 4.1 基金管理人及基金经理情况

#### 4.1.1 基金管理人及其管理基金的经验

本基金管理人为华泰柏瑞基金管理有限公司。华泰柏瑞基金管理有限公司是经中国证监会批准，于 2004 年 11 月 18 日成立的合资基金管理公司，注册资本为 2 亿元人民币。目前的股东构成为华泰证券股份有限公司、柏瑞投资有限责任公司（原 AIGGIC）和苏州新区高新技术产业股份有限公司，出资比例分别为 49%、49% 和 2%。目前公司旗下管理华泰柏瑞盛世中国混合型证券投资基金、华泰柏瑞金字塔稳本增利债券型证券投资基金、上证红利交易型开放式指数证券投资基金、华泰柏瑞积极成长混合型证券投资基金、华泰柏瑞价值增长混合型证券投资基金、华泰柏瑞货币市场证券投资基金、华泰柏瑞行业领先混合型证券投资基金、华泰柏瑞量化先行混合型证券投资基金、华泰柏瑞亚洲领导企业混合型证券投资基金、华泰柏瑞信用增利债券型证券投资基金、华泰柏瑞沪深 300 交易型开放式指数证券投资基金、华泰柏瑞沪深 300 交易型开放式指数证券投资基金联接基金、华泰柏瑞稳健收益债券型证券投资基金、华泰柏瑞量化增强混合型证券投资基金、华泰柏瑞丰盛纯债债券型证券投资基金、华泰柏瑞季季红债券型证券投资基金、华泰柏瑞创新升级混合型证券投资基金、华泰柏瑞量化优选灵活配置混合型证券投资基金、华泰柏瑞创新动力灵活配置混合型证券投资基金、华泰柏瑞量化驱动灵活配置混合型证券投资基金、华泰柏瑞积极优选股票型证券投资基金、华泰柏瑞新利灵活配置混合型证券投资基金、华泰柏瑞中证 500 交易型开放式指数证券投资基金、华泰柏瑞中证 500 交易型开放式指数证券投资基金联接基金、华泰柏瑞消费成长灵活配置混合型证券投资基金、华泰柏瑞量化智慧灵活配置混合型证券投资基金、华泰柏瑞健康生活灵活配置混合型证券投资基金、华泰柏瑞量化绝对收益策略定期开放混合型发起式证券投资基金、华泰柏瑞交易型货币市场基金、华泰柏瑞激励动力灵活配置混合型证券投资基金、华泰柏瑞量化对冲稳健收益定期开放混合型发起式证券投资基金、华泰柏瑞天添宝货币市场基金、华泰柏瑞多策略灵活配置混合型证券投资基金、华泰柏瑞新经济沪港深灵活配置混合型证券投资基金、华泰柏瑞鼎利灵活配置混合型证券投资基金、华泰柏瑞享利灵活配置混合型证券投资基金、华泰柏瑞量化创优灵活配置混合型证券投资基金、华泰柏瑞生物医药灵活配置混合型证券投资基金、华泰柏瑞富利灵活配置混合型证券投资基金、华泰柏瑞量化阿尔法灵活配置混合型证券投资基金、华泰柏瑞港股通量化灵活配置混合型证券投资基金、华泰柏瑞战略新兴产业混合型证券投资基金、华泰柏瑞新金融地产灵活配置混合型证券投资基金、华泰柏瑞 MSCI 中国 A 股国际通交易型开放式指数基金、华泰柏瑞医疗健康混合型证券投资基金、华泰柏瑞 MSCI 中国 A 股国际通指数基金联接基金、华泰柏瑞中证红利低波动交易型开放式指数证券投资基金、华泰柏瑞基

本面智选混合型证券投资基金、华泰柏瑞中证红利低波动交易型开放式指数证券投资基金联接基金、华泰柏瑞锦泰一年定期开放债券型证券投资基金、华泰柏瑞中证科技 100 交易型开放式指数证券投资基金、华泰柏瑞益通三个月定期开放债券型发起式证券投资基金、华泰柏瑞研究精选混合型证券投资基金、华泰柏瑞景气回报一年持有期混合型证券投资基金、华泰柏瑞锦兴 39 个月定期开放债券型证券投资基金、华泰柏瑞锦瑞债券型证券投资基金、华泰柏瑞益商一年定期开放债券型发起式证券投资基金、华泰柏瑞中证科技 100 交易型开放式指数证券投资基金联接基金、华泰柏瑞质量成长混合型证券投资基金、华泰柏瑞行业精选混合型证券投资基金、华泰柏瑞鸿利中短债债券型证券投资基金、华泰柏瑞景气优选混合型证券投资基金、华泰柏瑞品质优选混合型证券投资基金、华泰柏瑞优势领航混合型证券投资基金、华泰柏瑞上证科创板 50 成份交易型开放式指数证券投资基金、华泰柏瑞锦乾债券型证券投资基金、华泰柏瑞量化创盈混合型证券投资基金、华泰柏瑞成长智选混合型证券投资基金、华泰柏瑞中证光伏产业交易型开放式指数证券投资基金、华泰柏瑞量化创享混合型证券投资基金、华泰柏瑞中证港股通 50 交易型开放式指数证券投资基金、华泰柏瑞质量领先混合型证券投资基金、华泰柏瑞中证沪港深互联网交易型开放式指数证券投资基金、华泰柏瑞中证智能汽车主题交易型开放式指数证券投资基金、华泰柏瑞中证动漫游戏交易型开放式指数证券投资基金、华泰柏瑞中证稀土产业交易型开放式指数证券投资基金、华泰柏瑞品质成长混合型证券投资基金、华泰柏瑞上证科创板 50 成份交易型开放式指数证券投资基金联接基金、华泰柏瑞中证 1000 交易型开放式指数证券投资基金、华泰柏瑞质量精选混合型证券投资基金、华泰柏瑞中证物联网主题交易型开放式指数证券投资基金、华泰柏瑞港股通时代机遇混合型证券投资基金、华泰柏瑞南方东英恒生科技指数交易型开放式指数证券投资基金、华泰柏瑞行业严选混合型证券投资基金、华泰柏瑞中证企业核心竞争力 50 交易型开放式指数证券投资基金、华泰柏瑞中证沪港深创新药产业交易型开放式指数证券投资基金、华泰柏瑞远见智选混合型证券投资基金、华泰柏瑞中证全指医疗保健设备与服务交易型开放式指数证券投资基金、华泰柏瑞中证光伏产业交易型开放式指数证券投资基金联接基金、华泰柏瑞恒利混合型证券投资基金、华泰柏瑞景气成长混合型证券投资基金、华泰柏瑞创业板科技交易型开放式指数证券投资基金、华泰柏瑞中证港股通 50 交易型开放式指数证券投资基金发起式联接基金、华泰柏瑞锦元债券型证券投资基金、华泰柏瑞上证红利交易型开放式指数证券投资基金联接基金、华泰柏瑞中证沪港深品牌消费 50 交易型开放式指数证券投资基金、华泰柏瑞中证 500 增强策略交易型开放式指数证券投资基金、华泰柏瑞中证稀土产业交易型开放式指数证券投资基金发起式联接基金、华泰柏瑞景气汇选三年持有期混合型证券投资基金、华泰柏瑞中证沪港深云计算产业交易型开放式指数证券投资基金、华泰柏瑞中证港股通科技交易型开放式指数证券投资基金、华泰柏瑞聚优智选一年持

有期混合型证券投资基金、华泰柏瑞匠心汇选混合型证券投资基金、华泰柏瑞鸿益 30 天滚动持有短债债券型证券投资基金、华泰柏瑞中证港股通高股息投资交易型开放式指数证券投资基金（QDII）、华泰柏瑞恒悦混合型证券投资基金、华泰柏瑞中证全指电力公用事业交易型开放式指数证券投资基金、华泰柏瑞中证 500 指数增强型证券投资基金、华泰柏瑞鸿裕 90 天滚动持有短债债券型证券投资基金、华泰柏瑞恒泽混合型证券投资基金、华泰柏瑞中证同业存单 AAA 指数 7 天持有期证券投资基金、华泰柏瑞匠心臻选混合型证券投资基金、华泰柏瑞中证中药交易型开放式指数证券投资基金、华泰柏瑞低碳经济智选混合型证券投资基金、华泰柏瑞国证疫苗与生物科技交易型开放式指数证券投资基金、华泰柏瑞南方东英恒生科技指数交易型开放式指数证券投资基金联接基金(QDII)、华泰柏瑞益兴三个月定期开放债券型证券投资基金、华泰柏瑞景气驱动混合型证券投资基金、华泰柏瑞中证韩交所中韩半导体交易型开放式指数证券投资基金（QDII）、华泰柏瑞益安三个月定期开放债券型证券投资基金、华泰柏瑞行业优选 6 个月持有期混合型证券投资基金、华泰柏瑞中证 1000 增强策略交易型开放式指数证券投资基金、华泰柏瑞中证香港 300 金融服务交易型开放式指数证券投资基金（QDII）、华泰柏瑞安盛一年持有期债券型证券投资基金、华泰柏瑞招享 6 个月持有期混合型证券投资基金、华泰柏瑞纳斯达克 100 交易型开放式指数证券投资基金（QDII）、华泰柏瑞上证 50 指数增强型证券投资基金、华泰柏瑞锦汇债券型证券投资基金、华泰柏瑞中证全指电力公用事业交易型开放式指数证券投资基金发起式联接基金、华泰柏瑞轮动精选混合型证券投资基金、华泰柏瑞中证中央企业红利交易型开放式指数证券投资基金、华泰柏瑞致远混合型证券投资基金、华泰柏瑞中证港股通高股息投资交易型开放式指数证券投资基金发起式联接基金、华泰柏瑞益享债券型证券投资基金、华泰柏瑞锦合债券型证券投资基金、华泰柏瑞祥泰稳健养老目标一年持有期混合型基金中基金(FOF)、华泰柏瑞均衡成长混合型证券投资基金、华泰柏瑞中证 2000 交易型开放式指数证券投资基金、华泰柏瑞中证沪港深云计算产业交易型开放式指数证券投资基金发起式联接基金、华泰柏瑞科技创新混合型发起式证券投资基金、华泰柏瑞中证 1000 指数增强型证券投资基金、华泰柏瑞中证韩交所中韩半导体交易型开放式指数证券投资基金发起式联接基金（QDII）、华泰柏瑞纳斯达克 100 交易型开放式指数证券投资基金发起式联接基金（QDII）、华泰柏瑞中证 A 股交易型开放式指数证券投资基金、华泰柏瑞上证科创板 100 交易型开放式指数证券投资基金、华泰柏瑞中证 2000 交易型开放式指数证券投资基金发起式联接基金、华泰柏瑞南方东英新交所泛东南亚科技交易型开放式指数证券投资基金（QDII）、华泰柏瑞鸿瑞 60 天持有期债券型证券投资基金、华泰柏瑞中证有色金属矿业主题交易型开放式指数证券投资基金、华泰柏瑞中证中央企业红利交易型开放式指数证券投资基金发起式联接基金。截至 2023 年 12 月 31 日，公司基金管理规模为 3801.46 亿元。

#### 4.1.2 基金经理（或基金经理小组）及基金经理助理简介

姓名	职务	任本基金的基金经理（助理）期限		证券从业年限	说明
		任职日期	离任日期		
陈文凯	本基金的基金经理助理	2022年11月16日	2023年8月1日	8年	上海交通大学金融专业硕士。曾担任中金公司食品饮料分析师。2019年12月加入华泰柏瑞基金管理有限公司，历任研究部研究员、高级研究员、基金经理助理。2023年8月起任华泰柏瑞质量精选混合型证券投资基金的基金经理。
钱建江	本基金的基金经理助理	2022年11月16日	-	8年	华中科技大学系统工程专业硕士。曾任国元证券研究中心机械行业研究员、太平洋证券研究院机械行业研究员。2021年6月加入华泰柏瑞基金管理有限公司。2022年6月起任基金经理助理。
李晓西	副总经理、本基金的基金经理	2020年3月18日	-	24年	副总经理，美国杜克大学工商管理硕士。曾任中银信托投资公司外汇交易结算员，银建实业股份有限公司证券投资经理，汉唐证券有限责任公司高级经理，美国信安环球股票有限公司董事总经理兼基金经理。2018年7月加入华泰柏瑞基金管理有限公司，2018年8月起任公司副总经理。2020年2月至2022年7月任华泰柏瑞价值增长混合型证券投资基金的基金经理。2020年2月起任华泰柏瑞消费成长灵活配置混合型证券投资基金的基金经理。2020年3月起任华泰柏瑞质量成长混合型证券投资基金的基金经理。2021年1月至2022年9月任华泰柏瑞质量领先混合型证券投资基金的基金经理。2021年3月起任华泰柏瑞质量精选混合型证券投资基金的基金经理。

注：证券从业的含义遵从行业协会《证券业从业人员资格管理办法》的相关规定。任职日期和离任日期指基金管理公司作出决定之日。

#### 4.1.3 期末兼任私募资产管理计划投资经理的基金经理同时管理的产品情况

姓名	产品类型	产品数量（只）	资产净值（元）	任职时间
李晓西	公募基金	3	586,732,582.15	2020年02月18日
	私募资产管理计划	0	-	-
	其他组合	-	-	-
	合计	3	586,732,582.15	-

注：本报告期内兼任投资人员有产品离任情况，李晓西离任产品情况：

1. 产品类型：公募，离任数量：0 只，离任时间：无；
2. 产品类型：私募资产管理计划，离任数量：1 只；离任时间：2023 年 3 月 21 日。

#### 4.1.4 基金经理薪酬机制

兼任基金经理所管理的私募资产管理计划浮动管理费或产品业绩不直接与兼任基金经理薪酬激励挂钩，公司会根据实际情况对兼任基金经理的公募产品及所管理的私募资产管理计划分别进行考核，并依据考核结果对薪酬激励进行评定和调整。

#### 4.2 管理人对报告期内本基金运作合规守信情况的说明

本报告期内，本基金管理人严格遵守《中华人民共和国证券法》、《中华人民共和国证券投资基金法》、《公开募集证券投资基金运作管理办法》及其他相关法律、法规的规定以及本基金的《基金合同》的约定，在严格控制风险的基础上，忠实履行基金管理职责，为基金份额持有人谋求最大利益。在本报告期内，基金投资管理符合有关法律、法规的规定及基金合同的约定，不存在损害基金份额持有人利益的行为。

#### 4.3 管理人对报告期内公平交易情况的专项说明

##### 4.3.1 公平交易制度和控制方法

报告期内，本基金管理人根据《证券投资基金管理公司公平交易制度指导意见》的要求，建立了科学完善的公平交易管理制度，从事前、事中和事后等环节严格控制不同基金之间可能发生的利益输送。投资部和研究部通过规范的决策流程公平对待不同投资组合。交易部对投资指令的合规性、有效性及合理性进行独立审核，对于场内交易的非组合指令启用投资管理系统中的公平交易模块；对于场外交易按照时间优先价格优先的原则公平对待不同帐户。风险管理部对报告期内的交易进行日常监控和分析评估，同时对投资组合的交易价差在不同时间窗（如日内、3 日、5 日）下进行分析，综合判断各基金之间是否存在不公平交易或利益输送的可能，确保公平交易的实施。

##### 4.3.2 公平交易制度的执行情况

报告期内，本基金管理人根据《证券投资基金管理公司公平交易制度指导意见》的要求，通过科学完善的制度及流程，从事前、事中和事后等环节严格控制不同基金之间可能的利益输送。

首先投资部和研究部通过规范的决策流程来确保公平对待不同投资组合。其次交易部对投资指令的合规性、有效性及合理性进行独立审核，在交易过程中启用投资交易系统内的公平交易模块，确保公平交易的实施。同时，风险管理部对报告期内的交易进行日常监控和分析评估。

本报告期内，上述公平交易制度总体执行情况良好。



#### 4.3.2.1 增加执行的基金经理公平交易制度执行情况及公平交易管理情况

本报告期内，本产品基金经理同时兼任私募资产管理计划投资经理工作。

公司依据《基金经理兼任私募资产管理计划投资经理工作指引（试行）》针对同一基金经理管理的多个投资组合投资交易行为加强管理、监控和分析，防范不公平交易。包括：原则上采取“多基金指令”下达投资指令，以实现“同时同价”，因产品策略、头寸变化等原因导致无法“同时同价”的，公司每日分析交易流水，并定期通过公平交易系统对价差进行监控管理，以加强事后分析。兼任的不同组合间原则上不得进行同日反向交易，遇到特殊情况需要提出申请。风险管理部每日对兼任组合间多个时间窗口下同向及反向交易价差进行监控，强化控制和监测。风险管理部定期对不同投资组合的公平交易情况进行监控和分析，相关投资组合经理对异常交易情况进行说明，风险管理部进行严格复核与独立评估，并结合成交顺序、价格偏差、产品规模、成交量等因素对是否存在不公平对待的情形进行分析，合规法律部对兼任公平交易制度以及其它交易相关规定的贯彻情况进行不定期监察稽核。

本报告期内，未发现本产品基金经理所管理的各个投资组合间存在不公平交易的情况。

#### 4.3.3 异常交易行为的专项说明

报告期内未发现本基金存在异常交易行为。

报告期内，本基金管理人旗下所有投资组合参与的交易所公开竞价交易中，同日反向交易成交较少的单边交易量超过该证券当日成交量的 5% 的交易共有 20 次，其中 4 次为不同基金经理管理的组合间因投资策略不同而发生的反向交易，其余 16 次为指数量化投资组合因投资策略需要而发生的反向交易。

### 4.4 管理人对报告期内基金的投资策略和业绩表现的说明

#### 4.4.1 报告期内基金投资策略和运作分析

回顾 2023 年，股票市场有一定的短期波动和回落，期间有一定的板块轮动机会。投资风格方面，以中证 1000 和中证 2000 为代表的中小市值公司本年回报总体跑赢上证 50 和沪深 300 为代表的大市值公司，但在 12 月后半期大幅跑输。行业方面，煤炭、通信、传媒、电子、石油石化、公用事业等行业 2023 年业绩表现居前，超额收益明显。电力设备、建筑材料、商贸零售、房地产、食品饮料等行业本年回报落后。港股恒生指数全年继续回落，指数企稳尚待上市公司经营数据改善。2023 年华泰柏瑞质量成长基金业绩表现低于沪深 300 指数。

目前我国继续保持经济稳增长的态势，宏观经济体现出了较好的韧性，总体仍然处于复苏的

趋势之中。年底市场投资者的整体风险偏好有所下降，波动率较低并且股息率较高的投资标的总体表现较好。房地产产业链还处于调整和改善之中，地产开发投资和销售数据有待进一步观察。2023 年我国陆续在地产供给侧和需求侧出台了一些政策并且采取了一些措施来化解风险，已经取得了一定成效。近期我国进一步加大了房地产市场的政策支持力度。相信我国地产风险是能够得到有效化解的，地产行业的发展未来会更为健康。此外，地方政府债的化解也在积极推进，相信也会取得较好成效。此外，消费数据改善有待进一步观察。总体而言，在我国稳增长和稳经济政策的推动下，财政和货币政策都还在持续发力，我国经济将继续保持长期向好的趋势。

海外市场来看，美国十年期国债收益率趋势性下行，但由于美国经济短期数据较好，国债收益率近期有一定回升。美联储本次加息周期基本接近尾声，降息预期强化，预计将带来全球流动性边际改善。海外地缘政治的不确定给股票市场带来了一定影响，包括俄乌事件的持续以及近期中东的不确定性。

#### 4.4.2 报告期内基金的业绩表现

截至本报告期末华泰柏瑞质量成长混合 A 的基金份额净值为 0.7830 元，本报告期基金份额净值增长率为-25.79%，同期业绩比较基准收益率为-7.84%，截至本报告期末华泰柏瑞质量成长混合 C 的基金份额净值为 0.7743 元，本报告期基金份额净值增长率为-26.08%，同期业绩比较基准收益率为-7.84%。

#### 4.5 管理人对宏观经济、证券市场及行业走势的简要展望

考虑到上市公司基本面以及资本回报率的可能变化，尤其是经过 2024 年初的短期波动，目前权益风险溢价处于较有吸引力的水平，不少现金流稳定的优质企业尤其值得关注。其中经营业绩良好的高股息股票的相对优势更加明显。本基金将密切关注经营稳定的高分红类型股票。

目前 A 股整体估值处于较低位置，具备一定的吸引力。我们对国内股票市场总体保持谨慎乐观，尽管接下来可能还会有一定的短期波动。本基金将继续关注在本轮经济复苏以及经济转型过程中受益的高质量成长企业，并加大对业绩确定性强、现金流或分红稳定的公司的关注。在新兴产业方面，人工智能、大语言模型等发展迅速并加速迭代，国内相关产业链也从中受益，我们将持续关注该领域的发展。本基金将努力挑出优秀投资标的，力争实现业绩的可持续增长。

#### 4.6 管理人内部有关本基金的监察稽核工作情况

2023 年度，本基金管理人在为基金份额持有人谋求最大利益的同时，始终将合规运作、防范风险工作放在各项工作的首位。依照公司内部控制的整体要求，继续致力于内控机制的完善，加强内部风险的控制与防范，确保各项法规和管理制度的落实，保证基金合同得到严格履行。公司监察部门按照规定的权限和程序，通过实时监控、现场检查、重点抽查和人员询问等方法，独立

地开展基金运作和公司管理的合规性稽核，发现问题及时提出改进建议并督促业务部门进行整改，同时定期向董事长和公司管理层出具监察稽核报告。

本报告期内，基金管理人内部监察稽核主要工作如下：

(1) 全面开展基金运作合规监察工作，确保基金投资的独立性、公平性及合法合规

主要措施有：严格执行集中交易制度，各基金相互独立，交易指令由中央交易室统一执行完成；对基金投资交易系统进行事先合规性设置，并由风险控制部门进行实时监控，杜绝出现违规行为；严格检查基金的投资决策、研究支持、交易过程是否符合规定的程序；通过以上措施，保证了投资运作遵循投资决策程序与业务流程，保证了基金投资组合符合相关法规及基金合同规定，确保了基金投资行为的独立、公平及合法合规。

(2) 开展定期和专项监察稽核工作，确保各项业务活动的合法合规

本年度公司监察稽核部门开展了对公司基金投资、研究、销售、后台运营、反洗钱等方面的专项监察稽核活动。对稽核中发现问题及时发出合规提示函，要求相关部门限期整改，并对改进情况安排后续跟踪检查，确保各项业务开展合法合规。

(3) 促进公司各项内部管理制度的完善

按照相关法规、证监会等监管机关的相关规定和公司业务的发展的要求，公司法律监察部门及时要求各部门制订或修改相应制度，促进公司各项内部管理制度的进一步完善。

(4) 通过各种合规培训提高员工合规意识

本年度公司监察稽核部门通过对公司所有新入职员工进行入职前合规培训、对全体人员开展行为规范培训、对基金投资管理人员进行专项合规培训、对员工进行反洗钱培训等，有效提高了公司员工的合规意识。

通过以上工作的开展，在本报告期内本基金运作过程中未发生违规情形，基金运作整体合法合规。在今后的工作中，本基金管理人承诺将一如既往的本着诚实信用、勤勉尽责的原则管理和运用基金资产，不断提高内部监察稽核工作的科学性和有效性，努力防范各种风险，为基金持有人谋求最大利益。

#### 4.7 管理人对报告期内基金估值程序等事项的说明

本报告期内，基金管理人严格执行基金估值控制流程，定期评估估值技术的合理性，每日将估值结果报托管银行复核后对外披露。参与估值流程的人员包括负责运营的副总经理以及投资研究、风险控制和基金事务部门负责人，基金经理不参与估值流程。参与人员的相关工作经历均在五年以上。参与各方之间不存在任何重大利益冲突。已采用的估值技术相关参数或定价服务均来自独立第三方。

#### 4.8 管理人对报告期内基金利润分配情况的说明

根据基金合同的规定，在符合有关基金分红条件的前提下，可进行收益分配。本报告期内，本基金未进行利润分配。

#### 4.9 报告期内管理人对本基金持有人数或基金资产净值预警情形的说明

无。

### § 5 托管人报告

#### 5.1 报告期内本基金托管人遵规守信情况声明

本报告期，中国建设银行股份有限公司在本基金的托管过程中，严格遵守了《证券投资基金法》、基金合同、托管协议和其他有关规定，不存在损害基金份额持有人利益的行为，完全尽职尽责地履行了基金托管人应尽的义务。

#### 5.2 托管人对报告期内本基金投资运作遵规守信、净值计算、利润分配等情况的说明

本报告期，本基金托管人按照国家有关规定、基金合同、托管协议和其他有关规定，对本基金的基金资产净值计算、基金费用开支等方面进行了认真的复核，对本基金的投资运作方面进行了监督，未发现基金管理人有关损害基金份额持有人利益的行为。

报告期内，本基金利润分配情况符合法律法规和基金合同的相关约定。

#### 5.3 托管人对本年度报告中财务信息等内容的真实、准确和完整发表意见

本托管人复核审查了本报告中的财务指标、净值表现、利润分配情况、财务会计报告、投资组合报告等内容，保证复核内容不存在虚假记载、误导性陈述或者重大遗漏。

### § 6 审计报告

#### 6.1 审计报告基本信息

财务报表是否经过审计	是
审计意见类型	标准无保留意见
审计报告编号	普华永道中天审字(2024)第 22143 号

#### 6.2 审计报告的基本内容

审计报告标题	审计报告
审计报告收件人	华泰柏瑞质量成长混合型证券投资基金全体基金份额持有人
审计意见	<p>(一)我们审计的内容</p> <p>我们审计了华泰柏瑞质量成长混合型证券投资基金(以下简称“华泰柏瑞质量成长混合基金”)的财务报表，包括 2023 年 12 月 31 日的资产负债表，2023 年度的利润表和净资产变动表以及财务报表附注。</p> <p>(二)我们的意见</p> <p>我们认为，后附的财务报表在所有重大方面按照企业会计准</p>

	<p>则在财务报表附注中所列示的中国证券监督管理委员会(以下简称“中国证监会”)、中国证券投资基金业协会(以下简称“中国基金业协会”)发布的有关规定及允许的基金行业实务操作编制,公允反映了华泰柏瑞质量成长混合基金 2023 年 12 月 31 日的财务状况以及 2023 年度的经营成果和净资产变动情况。</p>
<p>形成审计意见的基础</p>	<p>我们按照中国注册会计师审计准则的规定执行了审计工作。审计报告的“注册会计师对财务报表审计的责任”部分进一步阐述了我们在这些准则下的责任。我们相信,我们获取的审计证据是充分、适当的,为发表审计意见提供了基础。按照中国注册会计师职业道德守则,我们独立于华泰柏瑞质量成长混合基金,并履行了职业道德方面的其他责任。</p>
<p>管理层和治理层对财务报表的责任</p>	<p>华泰柏瑞质量成长混合基金的基金管理人华泰柏瑞基金管理有限公司(以下简称“基金管理人”)管理层负责按照企业会计准则和中国证监会、中国基金业协会发布的有关规定及允许的基金行业实务操作编制财务报表,使其实现公允反映,并设计、执行和维护必要的内部控制,以使财务报表不存在由于舞弊或错误导致的重大错报。</p> <p>在编制财务报表时,基金管理人管理层负责评估华泰柏瑞质量成长混合基金的持续经营能力,披露与持续经营相关的事项(如适用),并运用持续经营假设,除非基金管理人管理层计划清算华泰柏瑞质量成长混合基金、终止运营或别无其他现实的选择。</p> <p>基金管理人治理层负责监督华泰柏瑞质量成长混合基金的财务报告过程。</p>
<p>注册会计师对财务报表审计的责任</p>	<p>我们的目标是对财务报表整体是否不存在由于舞弊或错误导致的重大错报获取合理保证,并出具包含审计意见的审计报告。合理保证是高水平的保证,但并不能保证按照审计准则执行的审计在某一重大错报存在时总能发现。错报可能由于舞弊或错误导致,如果合理预期错报单独或汇总起来可能影响财务报表使用者依据财务报表作出的经济决策,则通常认为错报是重大的。</p> <p>在按照审计准则执行审计工作的过程中,我们运用职业判断,并保持职业怀疑。同时,我们也执行以下工作:</p> <p>(一)识别和评估由于舞弊或错误导致的财务报表重大错报风险;设计和实施审计程序以应对这些风险,并获取充分、适当的审计证据,作为发表审计意见的基础。由于舞弊可能涉及串通、伪造、故意遗漏、虚假陈述或凌驾于内部控制之上,未能发现由于舞弊导致的重大错报的风险高于未能发现由于错误导致的重大错报的风险。</p> <p>(二)了解与审计相关的内部控制,以设计恰当的审计程序,但目的并非对内部控制的有效性发表意见。</p> <p>(三)评价基金管理人管理层选用会计政策的恰当性和作出会计估计及相关披露的合理性。</p> <p>(四)对基金管理人管理层使用持续经营假设的恰当性得出结</p>

	<p>论。同时，根据获取的审计证据，就可能导致对华泰柏瑞质量成长混合基金持续经营能力产生重大疑虑的事项或情况是否存在重大不确定性得出结论。如果我们得出结论认为存在重大不确定性，审计准则要求我们在审计报告中提请报表使用者注意财务报表中的相关披露；如果披露不充分，我们应当发表非无保留意见。我们的结论基于截至审计报告日可获得的信息。然而，未来的事项或情况可能导致华泰柏瑞质量成长混合基金不能持续经营。</p> <p>(五) 评价财务报表的总体列报(包括披露)、结构和内容，并评价财务报表是否公允反映相关交易和事项。</p> <p>我们与基金管理人治理层就计划的审计范围、时间安排和重大审计发现等事项进行沟通，包括沟通我们在审计中识别出的值得关注的内部控制缺陷。</p>
会计师事务所的名称	普华永道中天会计师事务所(特殊普通合伙)
注册会计师的姓名	单峰   胡莲莲
会计师事务所的地址	中国上海市黄浦区湖滨路 202 号领展企业广场 2 座普华永道中心 11 楼
审计报告日期	2024 年 03 月 28 日

## § 7 年度财务报表

### 7.1 资产负债表

会计主体：华泰柏瑞质量成长混合型证券投资基金

报告截止日：2023 年 12 月 31 日

单位：人民币元

资产	附注号	本期末 2023 年 12 月 31 日	上年度末 2022 年 12 月 31 日
<b>资产：</b>			
货币资金	7.4.7.1	68,424,275.61	41,463,566.47
结算备付金		4,457,144.05	1,574,623.30
存出保证金		264,569.88	394,762.43
交易性金融资产	7.4.7.2	264,528,535.41	428,082,788.43
其中：股票投资		264,528,535.41	428,082,788.43
基金投资		-	-
债券投资		-	-
资产支持证券投资		-	-
贵金属投资		-	-
其他投资		-	-
衍生金融资产	7.4.7.3	-	-
买入返售金融资产	7.4.7.4	-	-
债权投资	7.4.7.5	-	-
其中：债券投资		-	-

资产支持证券投资		-	-
其他投资		-	-
其他债权投资	7.4.7.6	-	-
其他权益工具投资	7.4.7.7	-	-
应收清算款		-	11,413,387.85
应收股利		-	-
应收申购款		69,268.05	152,660.92
递延所得税资产		-	-
其他资产	7.4.7.8	-	-
资产总计		337,743,793.00	483,081,789.40
<b>负债和净资产</b>	<b>附注号</b>	<b>本期末 2023年12月31日</b>	<b>上年度末 2022年12月31日</b>
<b>负债：</b>			
短期借款		-	-
交易性金融负债		-	-
衍生金融负债	7.4.7.3	-	-
卖出回购金融资产款		-	-
应付清算款		5,983,057.73	3,420,656.90
应付赎回款		317,070.68	230,275.33
应付管理人报酬		342,023.80	607,583.33
应付托管费		57,003.97	101,263.88
应付销售服务费		1,746.31	1,320.39
应付投资顾问费		-	-
应交税费		-	-
应付利润		-	-
递延所得税负债		-	-
其他负债	7.4.7.9	1,044,309.47	2,410,051.25
负债合计		7,745,211.96	6,771,151.08
<b>净资产：</b>			
实收基金	7.4.7.10	421,513,391.91	451,470,368.80
其他综合收益	7.4.7.11	-	-
未分配利润	7.4.7.12	-91,514,810.87	24,840,269.52
净资产合计		329,998,581.04	476,310,638.32
负债和净资产总计		337,743,793.00	483,081,789.40

注：报告截止日 2023 年 12 月 31 日，基金份额总额 421,513,391.91 份，其中下属 A 类基金份额净值 0.7830 元，基金份额 415,062,609.36 份；下属 C 类基金份额净值 0.7743 元，基金份额 6,450,782.55 份。

## 7.2 利润表

会计主体：华泰柏瑞质量成长混合型证券投资基金

本报告期：2023 年 1 月 1 日至 2023 年 12 月 31 日

单位：人民币元

项目	附注号	本期 2023 年 1 月 1 日至 2023 年 12 月 31 日	上年度可比期间 2022 年 1 月 1 日至 2022 年 12 月 31 日
<b>一、营业总收入</b>		-110,134,866.62	-238,214,783.16
1. 利息收入		287,870.70	321,200.57
其中：存款利息收入	7.4.7.13	283,136.92	321,200.57
债券利息收入		-	-
资产支持证券利息收入		-	-
买入返售金融资产收入		4,733.78	-
其他利息收入		-	-
2. 投资收益（损失以“-”填列）		-65,744,947.62	-276,070,969.83
其中：股票投资收益	7.4.7.14	-71,904,712.90	-281,176,334.92
基金投资收益		-	-
债券投资收益	7.4.7.15	-	5,829.37
资产支持证券投资	7.4.7.16	-	-
贵金属投资收益	7.4.7.17	-	-
衍生工具收益	7.4.7.18	-	-
股利收益	7.4.7.19	6,159,765.28	5,099,535.72
以摊余成本计量的金融资产终止确认产生的收益		-	-
其他投资收益		-	-
3. 公允价值变动收益（损失以“-”号填列）	7.4.7.20	-44,744,015.85	37,407,505.39
4. 汇兑收益（损失以“-”号填列）		-	-
5. 其他收入（损失以“-”号填列）	7.4.7.21	66,226.15	127,480.71
<b>减：二、营业总支出</b>		7,264,843.15	10,095,521.71
1. 管理人报酬	7.4.10.2.1	6,020,521.18	8,450,960.22
其中：暂估管理人报酬		-	-
2. 托管费	7.4.10.2.2	1,003,420.17	1,408,493.39
3. 销售服务费	7.4.10.2.3	17,127.89	8,043.48
4. 投资顾问费		-	-
5. 利息支出		-	-
其中：卖出回购金融资产支出		-	-
6. 信用减值损失	7.4.7.22	-	-
7. 税金及附加		-	-
8. 其他费用	7.4.7.23	223,773.91	228,024.62



三、利润总额（亏损总额以“-”号填列）		-117,399,709.77	-248,310,304.87
减：所得税费用		-	-
四、净利润（净亏损以“-”号填列）		-117,399,709.77	-248,310,304.87
五、其他综合收益的税后净额		-	-
六、综合收益总额		-117,399,709.77	-248,310,304.87

### 7.3 净资产变动表

会计主体：华泰柏瑞质量成长混合型证券投资基金

本报告期：2023 年 1 月 1 日至 2023 年 12 月 31 日

单位：人民币元

项目	本期 2023 年 1 月 1 日至 2023 年 12 月 31 日			
	实收基金	其他综合收益	未分配利润	净资产合计
一、上期期末净资产	451,470,368.80	-	24,840,269.52	476,310,638.32
加：会计政策变更	-	-	-	-
前期差错更正	-	-	-	-
其他	-	-	-	-
二、本期期初净资产	451,470,368.80	-	24,840,269.52	476,310,638.32
三、本期增减变动额（减少以“-”号填列）	-29,956,976.89	-	-116,355,080.39	-146,312,057.28
（一）、综合收益总额	-	-	-117,399,709.77	-117,399,709.77
（二）、本期基金份额交易产生的净资产变动数（净资产减少以“-”号填列）	-29,956,976.89	-	1,044,629.38	-28,912,347.51
其中：1. 基金申购款	41,420,876.14	-	113,826.00	41,534,702.14
2. 基金赎回款	-71,377,853.03	-	930,803.38	-70,447,049.65
（三）、本期向基金份额持有人分配利润产生的净	-	-	-	-

资产变动（净资产减少以“-”号填列）				
（四）、其他综合收益结转留存收益	-	-	-	-
四、本期期末净资产	421,513,391.91	-	-91,514,810.87	329,998,581.04
项目	上年度可比期间			
	2022年1月1日至2022年12月31日			
	实收基金	其他综合收益	未分配利润	净资产合计
一、上期期末净资产	494,057,922.90	-	284,692,448.01	778,750,370.91
加：会计政策变更	-	-	-	-
前期差错更正	-	-	-	-
其他	-	-	-	-
二、本期期初净资产	494,057,922.90	-	284,692,448.01	778,750,370.91
三、本期增减变动额（减少以“-”号填列）	-42,587,554.10	-	-259,852,178.49	-302,439,732.59
（一）、综合收益总额	-	-	-248,310,304.87	-248,310,304.87
（二）、本期基金份额交易产生的净资产变动数（净资产减少以“-”号填列）	-42,587,554.10	-	-11,541,873.62	-54,129,427.72
其中：1. 基金申购款	60,804,736.43	-	12,399,059.23	73,203,795.66
2. 基金赎回款	-103,392,290.53	-	-23,940,932.85	-127,333,223.38
（三）、本期向基金份额持有人分配利润产生的净资产变动（净资产减少以“-”号填列）	-	-	-	-
（四）、其他综合收益结转留存收	-	-	-	-

益				
四、本期期末净资产	451,470,368.80	-	24,840,269.52	476,310,638.32

报表附注为财务报表的组成部分。

本报告 7.1 至 7.4 财务报表由下列负责人签署：

<u>韩勇</u>	<u>房伟力</u>	<u>赵景云</u>
基金管理人负责人	主管会计工作负责人	会计机构负责人

## 7.4 报表附注

### 7.4.1 基金基本情况

华泰柏瑞质量成长混合型证券投资基金(以下简称“本基金”)经中国证券监督管理委员会(以下简称“中国证监会”)证监许可[2019]2591号《关于准予华泰柏瑞质量成长混合型证券投资基金注册的批复》核准,由华泰柏瑞基金管理有限公司依照《中华人民共和国证券投资基金法》和《华泰柏瑞质量成长混合型证券投资基金基金合同》负责公开募集。本基金为契约型开放式,存续期限不定,首次设立募集不包括认购资金利息共募集人民币1,495,574,957.83元,业经普华永道中天会计师事务所(特殊普通合伙)普华永道中天验字(2020)第0176号验资报告予以验证。经向中国证监会备案,《华泰柏瑞质量成长混合型证券投资基金基金合同》于2020年3月18日正式生效,基金合同生效日的基金份额总额为1,496,246,091.90份基金份额,其中认购资金利息折合671,134.07份基金份额。本基金的基金管理人为华泰柏瑞基金管理有限公司,基金托管人为中国建设银行股份有限公司。

根据基金管理人华泰柏瑞基金管理有限公司于2021年2月19日发布的《华泰柏瑞基金管理有限公司关于华泰柏瑞质量成长混合型证券投资基金增加C类份额并修改基金合同和托管协议的公告》,经与基金托管人协商一致并报中国证监会备案,本基金自2021年2月19日起增加C类基金份额。根据修改后的《华泰柏瑞质量成长混合型证券投资基金基金合同》,本基金根据申购费、销售服务费收取方式的不同,将基金份额分为不同的类别。在投资者申购基金份额时收取申购费用而不计提销售服务费的基金份额,称为A类基金份额;在投资者申购基金份额时不收取申购费用,且从本类别基金资产中计提销售服务费的基金份额,称为C类基金份额。本基金A类、C类基金份额分别设置代码。由于基金费用的不同,本基金A类基金份额和C类基金份额将分别计算基金份额净值,计算公式为计算日各类别基金资产净值除以计算日发售在外的该类别基金份额总数。根据《中华人民共和国证券投资基金法》和《华泰柏瑞质量成长混合型证券投资基金基金合

同》的有关规定，本基金的投资范围为具有良好流动性的金融工具，包括国内依法发行上市的股票(包含中小板、创业板及其他经中国证监会核准上市的股票)、内地与香港股票市场交易互联互通机制下允许投资的香港联合交易所上市的股票(以下简称“港股通标的股票”)、存托凭证、债券(国债、地方政府债、金融债、企业债、公司债、次级债、可转换债券(含分离交易可转债)、央行票据、短期融资券、超短期融资券、中期票据等)、资产支持证券、债券回购、银行存款、货币市场工具、股指期货以及法律法规或中国证监会允许基金投资的其他金融工具(但须符合中国证监会相关规定)。本基金股票资产及存托凭证的投资比例占基金资产的 60%-95%；投资于港股通标的股票的比例不超过股票资产的 50%，每个交易日日终在扣除股指期货合约需缴纳的交易保证金后，现金(不包括结算备付金、存出保证金、应收申购款等)和到期日在一年以内的政府债券的投资比例不低于基金资产净值的 5%。本基金的业绩比较基准中证 800 指数收益率×60%+恒生指数收益率(使用估值汇率折算)×20%+上证国债指数收益率×20%。

本财务报表由本基金的基金管理人华泰柏瑞基金管理有限公司于 2024 年 3 月 28 日批准报出。

#### 7.4.2 会计报表的编制基础

本基金的财务报表按照财政部于 2006 年 2 月 15 日及以后期间颁布的《企业会计准则—基本准则》、各项具体会计准则、《资产管理产品相关会计处理规定》及其他相关规定(以下合称“企业会计准则”)、中国证监会颁布的《证券投资基金信息披露 XBRL 模板第 3 号<年度报告和中期报告>》、中国证券投资基金业协会(以下简称“中国基金业协会”)颁布的《证券投资基金会计核算业务指引》、《华泰柏瑞质量成长混合型证券投资基金基金合同》和在财务报表附注 7.4.4 所列示的中国证监会、中国基金业协会发布的有关规定及允许的基金行业实务操作编制。

本财务报表以持续经营为基础编制。

#### 7.4.3 遵循企业会计准则及其他有关规定的声明

本基金 2023 年度财务报表符合企业会计准则的要求，真实、完整地反映了本基金 2023 年 12 月 31 日的财务状况以及 2023 年度的经营成果和净资产变动情况等有关信息。

#### 7.4.4 重要会计政策和会计估计

##### 7.4.4.1 会计年度

本基金会计年度为公历 1 月 1 日起至 12 月 31 日止。

##### 7.4.4.2 记账本位币

本基金的记账本位币为人民币。

### 7.4.4.3 金融资产和金融负债的分类

金融工具，是指形成一方的金融资产并形成其他方的金融负债或权益工具的合同。当本基金成为金融工具合同的一方时，确认相关的金融资产、金融负债或权益工具。

#### (1) 金融资产

金融资产于初始确认时分类为：以摊余成本计量的金融资产、以公允价值计量且其变动计入其他综合收益的金融资产及以公允价值计量且其变动计入当期损益的金融资产。金融资产的分类取决于本基金管理金融资产的商业模式和金融资产的合同现金流量特征。本基金现无金融资产分类为以公允价值计量且其变动计入其他综合收益的金融资产。

#### 债务工具

本基金持有的债务工具是指从发行方角度分析符合金融负债定义的工具，分别采用以下两种方式进行计量：

#### 以摊余成本计量：

本基金管理以摊余成本计量的金融资产的商业模式为以收取合同现金流量为目标，且以摊余成本计量的金融资产的合同现金流量特征与基本借贷安排相一致，即在特定日期产生的现金流量，仅为对本金和以未偿付本金金额为基础的利息的支付。本基金持有的以摊余成本计量的金融资产主要为银行存款、买入返售金融资产和其他各类应收款项等。

#### 以公允价值计量且其变动计入当期损益：

本基金将持有的未划分为以摊余成本计量的债务工具，以公允价值计量且其变动计入当期损益。本基金持有的以公允价值计量且其变动计入当期损益的金融资产主要为债券投资和资产支持证券投资，在资产负债表中以交易性金融资产列示。

#### 权益工具

权益工具是指从发行方角度分析符合权益定义的工具。本基金将对其没有控制、共同控制和重大影响的权益工具(主要为股票投资)按照公允价值计量且其变动计入当期损益，在资产负债表中列示为交易性金融资产。

#### (2) 金融负债

金融负债于初始确认时分类为以摊余成本计量的金融负债和以公允价值计量且其变动计入当期损益的金融负债。本基金目前暂无金融负债分类为以公允价值计量且其变动计入当期损益的金融负债。本基金持有的以摊余成本计量的金融负债包括卖出回购金融资产款和其他各类应付款项等。

#### (3) 衍生金融工具

本基金将持有的衍生金融工具以公允价值计量且其变动计入当期损益，在资产负债表中列示为衍生金融资产/负债。

#### 7.4.4.4 金融资产和金融负债的初始确认、后续计量和终止确认

金融资产或金融负债在初始确认时以公允价值计量。对于以公允价值计量且其变动计入当期损益的金融资产和金融负债，相关交易费用计入当期损益；对于支付的价款中包含的债券或资产支持证券起息日或上次除息日至购买日止的利息，确认为应计利息，包含在交易性金融资产的账面价值中。对于其他类别的金融资产和金融负债，相关交易费用计入初始确认金额。

对于以公允价值计量且其变动计入当期损益的金融资产，按照公允价值进行后续计量；对于应收款项和其他金融负债采用实际利率法，以摊余成本进行后续计量。

本基金对于以摊余成本计量的金融资产，以预期信用损失为基础确认损失准备。

本基金考虑有关过去事项、当前状况以及对未来经济状况的预测等合理且有依据的信息，以发生违约的风险为权重，计算合同应收的现金流量与预期能收到的现金流量之间差额的现值的概率加权金额，确认预期信用损失。

于每个资产负债表日，本基金对于处于不同阶段的金融工具的预期信用损失分别进行计量。金融工具自初始确认后信用风险未显著增加的，处于第一阶段，本基金按照未来 12 个月内的预期信用损失计量损失准备；金融工具自初始确认后信用风险已显著增加但尚未发生信用减值的，处于第二阶段，本基金按照该工具整个存续期的预期信用损失计量损失准备；金融工具自初始确认后已经发生信用减值的，处于第三阶段，本基金按照该工具整个存续期的预期信用损失计量损失准备。

对于在资产负债表日具有较低信用风险的金融工具，本基金假设其信用风险自初始确认后并未显著增加，认定为处于第一阶段的金融工具，按照未来 12 个月内的预期信用损失计量损失准备。

本基金对于处于第一阶段和第二阶段的金融工具，按照其未扣除减值准备的账面余额和实际利率计算利息收入。对于处于第三阶段的金融工具，按照其账面余额减已计提减值准备后的摊余成本和实际利率计算利息收入。

本基金将计提或转回的损失准备计入当期损益。

金融资产满足下列条件之一的，予以终止确认：(1) 收取该金融资产现金流量的合同权利终止；(2) 该金融资产已转移，且本基金将金融资产所有权上几乎所有的风险和报酬转移给转入方；或者(3) 该金融资产已转移，虽然本基金既没有转移也没有保留金融资产所有权上几乎所有的风险和报酬，但是放弃了对该金融资产控制。

金融资产终止确认时，其账面价值与收到的对价的差额，计入当期损益。

当金融负债的现时义务全部或部分已经解除时，终止确认该金融负债或义务已解除的部分。终止确认部分的账面价值与支付的对价之间的差额，计入当期损益。

#### 7.4.4.5 金融资产和金融负债的估值原则

本基金持有的股票投资、债券投资、资产支持证券投资和衍生工具按如下原则确定公允价值并进行估值：

(1) 存在活跃市场的金融工具按其估值日的市场交易价格确定公允价值；估值日无交易且最近交易日后未发生影响公允价值计量的重大事件的，按最近交易日的市场交易价格确定公允价值。有充足证据表明估值日或最近交易日的市场交易价格不能真实反映公允价值的，应对市场交易价格进行调整，确定公允价值。与上述投资品种相同，但具有不同特征的，应以相同资产或负债的公允价值为基础，并在估值技术中考虑不同特征因素的影响。特征是指对资产出售或使用的限制等，如果该限制是针对资产持有者的，那么在估值技术中不应将该限制作为特征考虑。此外，基金管理人不应考虑因大量持有相关资产或负债所产生的溢价或折价。

(2) 当金融工具不存在活跃市场，采用在当前情况下适用并且有足够可利用数据和其他信息支持的估值技术确定公允价值。采用估值技术时，优先使用可观察输入值，只有在无法取得相关资产或负债可观察输入值或取得不切实可行的情况下，才可以使用不可观察输入值。

(3) 如经济环境发生重大变化或证券发行人发生影响金融工具价格的重大事件，应对估值进行调整并确定公允价值。

#### 7.4.4.6 金融资产和金融负债的抵销

本基金持有的资产和承担的负债基本为金融资产和金融负债。当本基金 1) 具有抵销已确认金额的法定权利且该种法定权利现在是可执行的；且 2) 交易双方准备按净额结算时，金融资产与金融负债按抵销后的净额在资产负债表中列示。

#### 7.4.4.7 实收基金

实收基金为对外发行基金份额所募集的总金额在扣除损益平准金分摊部分后的余额。由于申购和赎回引起的实收基金变动分别于基金申购确认日及基金赎回确认日认列。上述申购和赎回分别包括基金转换所引起的转入基金的实收基金增加和转出基金的实收基金减少。

本基金发行的份额作为可回售工具具备以下特征：(1) 赋予基金份额持有人在基金清算时按比例份额获得该基金净资产的权利，这里所指基金净资产是扣除所有优先于该基金份额对基金资产要求权之后的剩余资产；这里所指按比例份额是清算时将基金的净资产分拆为金额相等的单位，并且将单位金额乘以基金份额持有人所持有的单位数量；(2) 该工具所属的类别次于其他所有工具类别，即本基金份额在归属于该类别前无须转换为另一种工具，且在清算时对基金资产没有优

先于其他工具的要求权；(3) 该工具所属的类别中(该类别次于其他所有工具类别)，所有工具具有相同的特征(例如它们必须都具有可回售特征，并且用于计算回购或赎回价格的公式或其他方法都相同)；(4) 除了发行方应当以现金或其他金融资产回购或赎回该基金份额的合同义务外，该工具不满足金融负债定义中的任何其他特征；(5) 该工具在存续期内的预计现金流量总额，应当实质上基于该基金存续期内基金的损益、已确认净资产的变动、已确认和未确认净资产的公允价值变动(不包括本基金的任何影响)。

可回售工具，是指根据合同约定，持有方有权将该工具回售给发行方以获取现金或其他金融资产的权利，或者在未来某一不确定事项发生或者持有方死亡或退休时，自动回售给发行方的金融工具。

本基金没有同时具备下列特征的其他金融工具或合同：(1) 现金流量总额实质上基于基金的损益、已确认净资产的变动、已确认和未确认净资产的公允价值变动(不包括该基金或合同的任何影响)；(2) 实质上限制或固定了上述工具持有方所获得的剩余回报。

本基金将实收基金分类为权益工具，列报于净资产。

#### 7.4.4.8 损益平准金

损益平准金包括已实现平准金和未实现平准金。已实现平准金指在申购或赎回基金份额时，申购或赎回款项中包含的按累计未分配的已实现损益占基金净资产比例计算的金额。未实现平准金指在申购或赎回基金份额时，申购或赎回款项中包含的按累计未实现损益占基金净资产比例计算的金额。损益平准金于基金申购确认日或基金赎回确认日认列，并于期末全额转入未分配利润/(累计亏损)。

#### 7.4.4.9 收入/(损失)的确认和计量

股票投资在持有期间应取得的现金股利扣除由上市公司代扣代缴的个人所得税后的净额确认为投资收益。债券投资和资产支持证券投资在持有期间应取得的按票面利率(对于贴现债为按发行价计算的利率)或合同利率计算的利息扣除在适用情况下由债券和资产支持证券发行企业代扣代缴的个人所得税及由基金管理人缴纳的增值税后的净额确认为投资收益。

以公允价值计量且其变动计入当期损益的金融资产在持有期间的公允价值变动扣除按票面利率(对于贴现债为按发行价计算的利率)或合同利率计算的利息后的净额确认为公允价值变动损益；于处置时，其处置价格与初始确认金额之间的差额扣除相关交易费用及在适用情况下由基金管理人缴纳的增值税后的净额确认为投资收益，其中包括从公允价值变动损益结转的公允价值累计变动额。

应收款项在持有期间确认的利息收入按实际利率法计算，实际利率法与直线法差异较小的则



按直线法计算。

#### 7.4.4.10 费用的确认和计量

本基金的管理人报酬、托管费和销售服务费在费用涵盖期间按基金合同约定的费率和计算方法确认。

以摊余成本计量的金融负债在持有期间确认的利息支出按实际利率法计算，实际利率法与直线法差异较小的则按直线法计算。

#### 7.4.4.11 基金的收益分配政策

本基金同一类别的每一基金份额享有同等分配权。本基金收益以现金形式分配，但基金份额持有人可选择现金红利或将现金红利按分红除权日的基金份额净值自动转为基金份额进行再投资。若期末未分配利润中的未实现部分为正数，包括基金经营活动产生的未实现损益以及基金份额交易产生的未实现平准金等，则期末可供分配利润的金额为期末未分配利润中的已实现部分；若期末未分配利润的未实现部分为负数，则期末可供分配利润的金额为期末未分配利润，即已实现部分相抵未实现部分后的余额。经宣告的拟分配基金收益于分红除权日从净资产转出。

#### 7.4.4.12 外币交易

外币交易按交易发生日的即期汇率将外币金额折算为人民币入账。

以公允价值计量的外币非货币性项目，于估值日采用估值日的即期汇率折算为人民币，所产生的折算差额直接计入公允价值变动损益科目。

#### 7.4.4.13 分部报告

本基金以内部组织结构、管理要求、内部报告制度为依据确定经营分部，以经营分部为基础确定报告分部并披露分部信息。经营分部是指本基金内同时满足下列条件的组成部分：（1）该组成部分能够在日常活动中产生收入、发生费用；（2）本基金的基金管理人能够定期评价该组成部分的经营成果，以决定向其配置资源、评价其业绩；（3）本基金能够取得该组成部分的财务状况、经营成果和现金流量等有关会计信息。如果两个或多个经营分部具有相似的经济特征，并且满足一定条件的，则合并为一个经营分部。

本基金目前以一个单一的经营分部运作，不需要披露分部信息。

#### 7.4.4.14 其他重要的会计政策和会计估计

根据本基金的估值原则和中国证监会允许的基金行业估值实务操作，本基金确定以下类别股票投资、债券投资和资产支持证券投资的公允价值时采用的估值方法及其关键假设如下：

（1）对于证券交易所上市的股票和债券，若出现重大事项停牌或交易不活跃（包括涨跌停时的交易不活跃）等情况，本基金根据中国证监会公告[2017]13号《中国证监会关于证券投资基金估

值业务的指导意见》，根据具体情况采用《关于发布中基协(AMAC)基金行业股票估值指数的通知》提供的指数收益法等估值技术进行估值。

(2) 对于在锁定期内的非公开发行股票、首次公开发行股票时公司股东公开发售股份、通过大宗交易取得的带限售期的股票等流通受限股票，根据中国基金业协会中基协发[2017]6号《关于发布〈证券投资基金投资流通受限股票估值指引(试行)〉的通知》之附件《证券投资基金投资流通受限股票估值指引(试行)》(以下简称“指引”)，按估值日在证券交易所上市交易的同一股票的公允价值扣除中证指数有限公司根据指引所独立提供的该流通受限股票剩余限售期对应的流动性折扣后的价值进行估值。

(3) 对于在证券交易所上市或挂牌转让的固定收益品种(可转换债券除外)及在银行间同业市场交易的固定收益品种，根据中国证监会公告[2017]13号《中国证监会关于证券投资基金估值业务的指导意见》及中国基金业协会中基协字[2022]566号《关于发布〈关于固定收益品种的估值处理标准〉的通知》之附件《关于固定收益品种的估值处理标准》采用估值技术确定公允价值。本基金持有的证券交易所上市或挂牌转让的固定收益品种(可转换债券除外)，按照中证指数有限公司所独立提供的估值结果确定公允价值。本基金持有的银行间同业市场固定收益品种按照中债金融估值中心有限公司所独立提供的估值结果确定公允价值。

#### 7.4.5 会计政策和会计估计变更以及差错更正的说明

##### 7.4.5.1 会计政策变更的说明

本基金本报告期未发生会计政策变更。

##### 7.4.5.2 会计估计变更的说明

本基金本报告期未发生会计估计变更。

##### 7.4.5.3 差错更正的说明

本基金在本报告期间无须说明的会计差错更正。

#### 7.4.6 税项

根据财政部、国家税务总局财税[2002]128号《关于开放式证券投资基金有关税收问题的通知》、财税[2008]1号《关于企业所得税若干优惠政策的通知》、财税[2012]85号《关于实施上市公司股息红利差别化个人所得税政策有关问题的通知》、财税[2014]81号《财政部国家税务总局证监会关于沪港股票市场交易互联互通机制试点有关税收政策的通知》、财税[2015]101号《关于上市公司股息红利差别化个人所得税政策有关问题的通知》、财税[2016]36号《关于全面推开营业税改征增值税试点的通知》、财税[2016]46号《关于进一步明确全面推开营改增试点金融业有关政策的通知》、财税[2016]70号《关于金融机构同业往来等增值税政策的补充通知》、财税

[2016]127 号《财政部国家税务总局证监会关于深港股票市场交易互联互通机制试点有关税收政策的通知》、财税[2016]140 号《关于明确金融、房地产开发、教育辅助服务等增值税政策的通知》、财税[2017]2 号《关于资管产品增值税政策有关问题的补充通知》、财税[2017]56 号《关于资管产品增值税有关问题的通知》、财税[2017]90 号《关于租入固定资产进项税额抵扣等增值税政策的通知》及其他相关财税法规和实务操作，主要税项列示如下：

(1) 资管产品运营过程中发生的增值税应税行为，以资管产品管理人为增值税纳税人。资管产品管理人运营资管产品过程中发生的增值税应税行为，暂适用简易计税方法，按照 3% 的征收率缴纳增值税。对资管产品在 2018 年 1 月 1 日前运营过程中发生的增值税应税行为，未缴纳增值税的，不再缴纳；已缴纳增值税的，已纳税额从资管产品管理人以后月份的增值税应纳税额中抵减。

对证券投资基金管理人运用基金买卖股票、债券的转让收入免征增值税，对国债、地方政府债以及金融同业往来利息收入亦免征增值税。资管产品管理人运营资管产品提供的贷款服务，以 2018 年 1 月 1 日起产生的利息及利息性质的收入为销售额。资管产品管理人运营资管产品转让 2017 年 12 月 31 日前取得的基金、非货物期货，可以选择按照实际买入价计算销售额，或者以 2017 年最后一个交易日的基金份额净值、非货物期货结算价格作为买入价计算销售额。

(2) 对基金从证券市场中取得的收入，包括买卖股票、债券的差价收入，股票的股息、红利收入，债券的利息收入及其他收入，暂不征收企业所得税。

(3) 对基金取得的企业债券利息收入，应由发行债券的企业在向基金支付利息时代扣代缴 20% 的个人所得税。对基金从上市公司取得的股息红利所得，持股期限在 1 个月以内(含 1 个月)的，其股息红利所得全额计入应纳税所得额；持股期限在 1 个月以上至 1 年(含 1 年)的，暂减按 50% 计入应纳税所得额；持股期限超过 1 年的，暂免征收个人所得税。对基金持有的上市公司限售股，解禁后取得的股息、红利收入，按照上述规定计算纳税，持股时间自解禁日起计算；解禁前取得的股息、红利收入继续暂减按 50% 计入应纳税所得额。上述所得统一适用 20% 的税率计征个人所得税。

对基金通过沪港通/深港通投资香港联交所上市 H 股取得的股息红利，H 股公司应向中国证券登记结算有限责任公司(以下简称“中国结算”)提出申请，由中国结算向 H 股公司提供内地个人投资者名册，H 股公司按照 20% 的税率代扣个人所得税。基金通过沪港通/深港通投资香港联交所上市的非 H 股取得的股息红利，由中国结算按照 20% 的税率代扣个人所得税。

(4) 基金卖出股票按 0.1% 的税率缴纳股票交易印花税，买入股票不征收股票交易印花税。根据财政部、国家税务总局公告 2023 年第 39 号《关于减半征收证券交易印花税的公告》，自 2023 年 8 月 28 日起，证券交易印花税实施减半征收。基金通过沪港通/深港通买卖、继承、赠与联交

所上市股票，按照香港特别行政区现行税法规定缴纳印花税。

(5) 本基金的城市维护建设税、教育费附加和地方教育附加等税费按照实际缴纳增值税额的适用比例计算缴纳。

#### 7.4.7 重要财务报表项目的说明

##### 7.4.7.1 货币资金

单位：人民币元

项目	本期末 2023 年 12 月 31 日	上年度末 2022 年 12 月 31 日
活期存款	68,424,275.61	41,463,566.47
等于：本金	68,416,566.89	41,459,398.56
加：应计利息	7,708.72	4,167.91
减：坏账准备	-	-
定期存款	-	-
等于：本金	-	-
加：应计利息	-	-
减：坏账准备	-	-
其中：存款期限 1 个月以内	-	-
存款期限 1-3 个月	-	-
存款期限 3 个月以上	-	-
其他存款	-	-
等于：本金	-	-
加：应计利息	-	-
减：坏账准备	-	-
合计	68,424,275.61	41,463,566.47

##### 7.4.7.2 交易性金融资产

单位：人民币元

项目	本期末 2023 年 12 月 31 日			
	成本	应计利息	公允价值	公允价值变动
股票	270,127,719.61	-	264,528,535.41	-5,599,184.20
贵金属投资-金交所黄金合约	-	-	-	-
债券	交易所市场	-	-	-
	银行间市场	-	-	-
	合计	-	-	-
资产支持证券	-	-	-	-
基金	-	-	-	-
其他	-	-	-	-
合计	270,127,719.61	-	264,528,535.41	-5,599,184.20

项目	上年度末 2022 年 12 月 31 日			
	成本	应计利息	公允价值	公允价值变动
股票	388,937,956.78	-	428,082,788.43	39,144,831.65
贵金属投资-金交所黄金合约	-	-	-	-
债券	交易所市场	-	-	-
	银行间市场	-	-	-
	合计	-	-	-
资产支持证券	-	-	-	-
基金	-	-	-	-
其他	-	-	-	-
合计	388,937,956.78	-	428,082,788.43	39,144,831.65

#### 7.4.7.3 衍生金融资产/负债

##### 7.4.7.3.1 衍生金融资产/负债期末余额

注：本基金本报告期末及上年度末未持有衍生金融资产/负债。

##### 7.4.7.3.2 期末基金持有的期货合约情况

注：本基金本报告期末未持有期货合约。

##### 7.4.7.3.3 期末基金持有的黄金衍生品情况

注：本基金本报告期末未持有黄金衍生品。

#### 7.4.7.4 买入返售金融资产

##### 7.4.7.4.1 各项买入返售金融资产期末余额

注：本基金本报告期末及上年度末未持有买入返售金融资产。

##### 7.4.7.4.2 期末买断式逆回购交易中取得的债券

注：本基金本报告期末及上年度末未持有从买断式逆回购交易中取得的债券。

##### 7.4.7.4.3 按预期信用损失一般模型计提减值准备的说明

注：无。

#### 7.4.7.5 债权投资

##### 7.4.7.5.1 债权投资情况

注：本基金本报告期末及上年度末未持有债权投资。

##### 7.4.7.5.2 债权投资减值准备计提情况

注：本基金本报告期末及上年度末未持有债权投资。

#### 7.4.7.6 其他债权投资

##### 7.4.7.6.1 其他债权投资情况

注：本基金本报告期末及上年度末未持有其他债权投资。

##### 7.4.7.6.2 其他债权投资减值准备计提情况

注：本基金本报告期末及上年度末未持有其他债权投资。

#### 7.4.7.7 其他权益工具投资

##### 7.4.7.7.1 其他权益工具投资情况

注：本基金本报告期末及上年度末未持有其他权益工具。

##### 7.4.7.7.2 报告期末其他权益工具投资情况

注：本基金本报告期末及上年度末未持有其他权益工具。

#### 7.4.7.8 其他资产

注：本基金本报告期末及上年度末未持有其他资产。

#### 7.4.7.9 其他负债

单位：人民币元

项目	本期末 2023 年 12 月 31 日	上年度末 2022 年 12 月 31 日
应付券商交易单元保证金	-	-
应付赎回费	440.53	146.91
应付证券出借违约金	-	-
应付交易费用	863,868.94	2,229,904.34
其中：交易所市场	863,868.94	2,229,904.34
银行间市场	-	-
应付利息	-	-
预提费用	180,000.00	180,000.00
合计	1,044,309.47	2,410,051.25

#### 7.4.7.10 实收基金

金额单位：人民币元

华泰柏瑞质量成长混合 A

项目	本期 2023 年 1 月 1 日至 2023 年 12 月 31 日	
	基金份额（份）	账面金额
上年度末	448,649,060.31	448,649,060.31
本期申购	30,464,220.76	30,464,220.76
本期赎回（以“-”号填列）	-64,050,671.71	-64,050,671.71
基金拆分/份额折算前	-	-
基金拆分/份额折算调整	-	-
本期申购	-	-

本期赎回（以“-”号填列）	-	-
本期末	415,062,609.36	415,062,609.36

华泰柏瑞质量成长混合 C

项目	本期 2023 年 1 月 1 日至 2023 年 12 月 31 日	
	基金份额（份）	账面金额
上年度末	2,821,308.49	2,821,308.49
本期申购	10,956,655.38	10,956,655.38
本期赎回（以“-”号填列）	-7,327,181.32	-7,327,181.32
基金拆分/份额折算前	-	-
基金拆分/份额折算调整	-	-
本期申购	-	-
本期赎回（以“-”号填列）	-	-
本期末	6,450,782.55	6,450,782.55

注：申购含转换入份额；赎回含转换出份额。

7.4.7.11 其他综合收益

注：本基金本报告期末无其他综合收益。

7.4.7.12 未分配利润

单位：人民币元

华泰柏瑞质量成长混合 A

项目	已实现部分	未实现部分	未分配利润合计
上年度末	40,859,571.07	-16,153,231.89	24,706,339.18
加：会计政策变更	-	-	-
前期差错更正	-	-	-
其他	-	-	-
本期期初	40,859,571.07	-16,153,231.89	24,706,339.18
本期利润	-71,526,772.51	-44,342,268.18	-115,869,040.69
本期基金份额交易产生的变动数	-2,056,894.64	3,161,015.06	1,104,120.42
其中：基金申购款	2,214,652.89	-2,290,940.30	-76,287.41
基金赎回款	-4,271,547.53	5,451,955.36	1,180,407.83
本期已分配利润	-	-	-
本期末	-32,724,096.08	-57,334,485.01	-90,058,581.09

华泰柏瑞质量成长混合 C

项目	已实现部分	未实现部分	未分配利润合计
上年度末	1,227,429.60	-1,093,499.26	133,930.34
加：会计政策变更	-	-	-
前期差错更正	-	-	-
其他	-	-	-
本期期初	1,227,429.60	-1,093,499.26	133,930.34
本期利润	-1,128,921.41	-401,747.67	-1,530,669.08

本期基金份额交易产生的变动数	1,598,051.37	-1,657,542.41	-59,491.04
其中：基金申购款	4,703,951.67	-4,513,838.26	190,113.41
基金赎回款	-3,105,900.30	2,856,295.85	-249,604.45
本期已分配利润	-	-	-
本期末	1,696,559.56	-3,152,789.34	-1,456,229.78

#### 7.4.7.13 存款利息收入

单位：人民币元

项目	本期 2023年1月1日至2023年12月31日	上年度可比期间 2022年1月1日至2022年12月31日
活期存款利息收入	207,049.70	196,620.64
定期存款利息收入	-	-
其他存款利息收入	-	-
结算备付金利息收入	69,530.23	113,845.87
其他	6,556.99	10,734.06
合计	283,136.92	321,200.57

#### 7.4.7.14 股票投资收益

##### 7.4.7.14.1 股票投资收益项目构成

单位：人民币元

项目	本期 2023年1月1日至2023年12月31日	上年度可比期间 2022年1月1日至2022年12月31日
股票投资收益——买卖股票差价收入	-71,904,712.90	-281,176,334.92
股票投资收益——赎回差价收入	-	-
股票投资收益——申购差价收入	-	-
股票投资收益——证券出借差价收入	-	-
合计	-71,904,712.90	-281,176,334.92

##### 7.4.7.14.2 股票投资收益——买卖股票差价收入

单位：人民币元

项目	本期 2023年1月1日至2023年12月31日	上年度可比期间 2022年1月1日至2022年12月31日
卖出股票成交总额	3,168,043,480.01	4,207,666,157.04
减：卖出股票成本	3,230,442,977.62	4,474,906,438.53



总额		
减：交易费用	9,505,215.29	13,936,053.43
买卖股票差价收入	-71,904,712.90	-281,176,334.92

#### 7.4.7.14.3 股票投资收益——证券出借差价收入

注：本基金本报告期内及上年度可比期间无股票投资收益——证券出借差价收入。

#### 7.4.7.15 债券投资收益

##### 7.4.7.15.1 债券投资收益项目构成

单位：人民币元

项目	本期 2023年1月1日至2023年12月31日	上年度可比期间 2022年1月1日至2022年12月31日
债券投资收益——利息收入	-	6,608.82
债券投资收益——买卖债券（债转股及债券到期兑付）差价收入	-	-779.45
债券投资收益——赎回差价收入	-	-
债券投资收益——申购差价收入	-	-
合计	-	5,829.37

##### 7.4.7.15.2 债券投资收益——买卖债券差价收入

单位：人民币元

项目	本期 2023年1月1日至2023年12月31日	上年度可比期间 2022年1月1日至2022年12月31日
卖出债券（债转股及债券到期兑付）成交总额	-	2,401,987.00
减：卖出债券（债转股及债券到期兑付）成本总额	-	2,358,943.20
减：应计利息总额	-	43,820.00
减：交易费用	-	3.25
买卖债券差价收入	-	-779.45

##### 7.4.7.15.3 债券投资收益——赎回差价收入

注：本基金本报告期内及上年度可比期间无债券投资收益——赎回差价收入。

##### 7.4.7.15.4 债券投资收益——申购差价收入

注：本基金本报告期内及上年度可比期间无债券投资收益——申购差价收入。

**7.4.7.16 资产支持证券投资收益**

**7.4.7.16.1 资产支持证券投资收益项目构成**

注：本基金本报告期及上年度可比期间均无资产支持证券投资收益。

**7.4.7.16.2 资产支持证券投资收益——买卖资产支持证券差价收入**

注：本基金本报告期及上年度可比期间均无资产支持证券投资收益——买卖资产支持证券差价收入。

**7.4.7.16.3 资产支持证券投资收益——赎回差价收入**

注：本基金本报告期及上年度可比期间均无资产支持证券投资收益——赎回差价收入。

**7.4.7.16.4 资产支持证券投资收益——申购差价收入**

注：本基金本报告期及上年度可比期间均无资产支持证券投资收益——申购差价收入。

**7.4.7.17 贵金属投资收益**

**7.4.7.17.1 贵金属投资收益项目构成**

注：本基金本报告期及上年度可比期间均无贵金属投资收益。

**7.4.7.17.2 贵金属投资收益——买卖贵金属差价收入**

注：本基金本报告期及上年度可比期间均无贵金属投资收益——买卖贵金属差价收入。

**7.4.7.17.3 贵金属投资收益——赎回差价收入**

注：本基金本报告期及上年度可比期间均无贵金属投资收益——赎回差价收入。

**7.4.7.17.4 贵金属投资收益——申购差价收入**

注：本基金本报告期及上年度可比期间均无贵金属投资收益——申购差价收入。

**7.4.7.18 衍生工具收益**

**7.4.7.18.1 衍生工具收益——买卖权证差价收入**

注：本基金本报告期及上年度可比期间均无衍生工具收益——买卖权证差价收入。

**7.4.7.18.2 衍生工具收益——其他投资收益**

注：本基金本报告期及上年度可比期间均无衍生工具收益——其他投资收益。

**7.4.7.19 股利收益**

单位：人民币元

项目	本期 2023年1月1日至2023年12月 31日	上年度可比期间 2022年1月1日至2022年12月 31日
股票投资产生的股利收益	6,159,765.28	5,099,535.72
其中：证券出借权益补偿收入	-	-

基金投资产生的股利收益	-	-
合计	6,159,765.28	5,099,535.72

#### 7.4.7.20 公允价值变动收益

单位：人民币元

项目名称	本期 2023年1月1日至2023年 12月31日	上年度可比期间 2022年1月1日至2022 年12月31日
1. 交易性金融资产	-44,744,015.85	37,407,505.39
股票投资	-44,744,015.85	37,407,505.39
债券投资	-	-
资产支持证券投资	-	-
基金投资	-	-
贵金属投资	-	-
其他	-	-
2. 衍生工具	-	-
权证投资	-	-
3. 其他	-	-
减：应税金融商品公允价值 变动产生的预估增值税	-	-
合计	-44,744,015.85	37,407,505.39

#### 7.4.7.21 其他收入

单位：人民币元

项目	本期 2023年1月1日至2023年12月 31日	上年度可比期间 2022年1月1日至2022 年12月31日
基金赎回费收入	64,518.22	119,880.54
基金转换费收入	1,707.93	7,600.17
合计	66,226.15	127,480.71

注：1、本基金的赎回费率按持有期间递减，不低于赎回费总额的 25% 归入基金资产。对持续持有期少于 7 日的投资者收取不低于 1.5% 的赎回费，并全额计入基金财产。

2、本基金的转换费由申购补差费和转出基金的赎回费两部分构成，其中转出基金的不低于赎回费的 25% 归入转出基金的基金资产。

#### 7.4.7.22 信用减值损失

注：本基金本报告期及上年度可比期间无信用减值损失。

#### 7.4.7.23 其他费用

单位：人民币元

项目	本期 2023年1月1日至2023年12 月31日	上年度可比期间 2022年1月1日至2022年12月31 日
----	---------------------------------	--------------------------------------

审计费用	60,000.00	60,000.00
信息披露费	120,000.00	120,000.00
证券出借违约金	-	-
证券组合费	3,128.62	6,940.88
银行间账户服务费	36,000.00	36,000.00
其他费用	1,200.00	1,200.00
银行划款手续费	3,445.29	3,883.74
合计	223,773.91	228,024.62

#### 7.4.8 或有事项、资产负债表日后事项的说明

##### 7.4.8.1 或有事项

截至资产负债表日，本基金并无须作披露的或有事项。

##### 7.4.8.2 资产负债表日后事项

截至财务报表报出日，本基金并无须作披露的资产负债表日后事项。

#### 7.4.9 关联方关系

关联方名称	与本基金的关系
华泰柏瑞基金管理有限公司（“华泰柏瑞基金”）	基金管理人、基金注册登记机构、基金销售机构
中国建设银行股份有限公司（“中国建设银行”）	基金托管人、基金销售机构
华泰证券股份有限公司（“华泰证券”）	基金管理人的股东、基金销售机构
PineBridge Investment LLC	基金管理人的股东
苏州新区高新技术产业股份有限公司	基金管理人的股东
华泰联合证券有限责任公司（“华泰联合证券”）	基金管理人的股东华泰证券的控股子公司

注：下述关联交易均在正常业务范围内按一般商业条款订立。

#### 7.4.10 本报告期及上年度可比期间的关联方交易

##### 7.4.10.1 通过关联方交易单元进行的交易

###### 7.4.10.1.1 股票交易

金额单位：人民币元

关联方名称	本期 2023年1月1日至2023年12月31日		上年度可比期间 2022年1月1日至2022年12月31日	
	成交金额	占当期股票成交总额的比例 (%)	成交金额	占当期股票成交总额的比例 (%)
华泰证券	317,324,202.10	5.07	491,507,861.78	5.91

###### 7.4.10.1.2 权证交易

注：本基金本报告期及上年度可比期间均未通过关联方交易单元进行权证交易。

### 7.4.10.1.3 应支付关联方的佣金

金额单位：人民币元

关联方名称	本期 2023年1月1日至2023年12月31日			
	当期 佣金	占当期佣金总量 的比例 (%)	期末应付佣金余 额	占期末应付佣金 总额的比例 (%)
华泰证券	213,342.70	3.79	1,520.13	0.18
关联方名称	上年度可比期间 2022年1月1日至2022年12月31日			
	当期 佣金	占当期佣金总量 的比例 (%)	期末应付佣金余 额	占期末应付佣金 总额的比例 (%)
华泰证券	457,080.29	5.99	-	-

注：1、上述佣金参考市场价格经本基金的基金管理人与对方协商确定，以扣除由中国证券登记结算有限责任公司收取的证管费和经手费的净额列示。

2、该类佣金协议的服务范围还包括佣金收取方为本基金提供的证券投资研究成果和市场信息服务等。

### 7.4.10.2 关联方报酬

#### 7.4.10.2.1 基金管理费

单位：人民币元

项目	本期 2023年1月1日至2023年12 月31日	上年度可比期间 2022年1月1日至2022年 12月31日
	当期发生的基金应支付的管理费	6,020,521.18
其中：应支付销售机构的客户维护 费	2,423,678.08	3,385,661.73
应支付基金管理人的净管理费	3,596,843.10	5,065,298.49

注：自2022年1月1日至2023年8月25日，支付基金管理人华泰柏瑞基金的管理人报酬按前一日基金资产净值1.50%的年费率计提，逐日累计至每月月底，按月支付。其计算公式为：

$$\text{日管理人报酬} = \text{前一日基金资产净值} \times 1.50\% / \text{当年天数}。$$

根据《华泰柏瑞基金管理有限公司关于调低旗下部分基金费率并修订基金合同的公告》，自2023年8月26日起，支付基金管理人华泰柏瑞基金的管理人报酬按前一日基金资产净值1.20%的年费率计提，逐日累计至每月月底，按月支付。其计算公式为：

$$\text{日管理人报酬} = \text{前一日基金资产净值} \times 1.20\% / \text{当年天数}。$$

#### 7.4.10.2.2 基金托管费

单位：人民币元

项目	本期 2023年1月1日至2023年12	上年度可比期间 2022年1月1日至2022年

	月 31 日	12 月 31 日
当期发生的基金应支付的托管费	1,003,420.17	1,408,493.39

注：自 2022 年 1 月 1 日至 2023 年 8 月 25 日，支付基金托管人中国建设银行的托管费按前一日基金资产净值 0.25% 的年费率计提，逐日累计至每月月底，按月支付。其计算公式为：

$$\text{日托管费} = \text{前一日基金资产净值} \times 0.25\% / \text{当年天数}。$$

根据《华泰柏瑞基金管理有限公司关于调低旗下部分基金费率并修订基金合同的公告》，自 2023 年 8 月 26 日起，支付基金托管人中国建设银行的托管费按前一日基金资产净值 0.20% 的年费率计提，逐日累计至每月月底，按月支付。其计算公式为：

$$\text{日托管费} = \text{前一日基金资产净值} \times 0.20\% / \text{当年天数}。$$

#### 7.4.10.2.3 销售服务费

单位：人民币元

获得销售服务费的各关联方名称	本期 2023 年 1 月 1 日至 2023 年 12 月 31 日		
	当期发生的基金应支付的销售服务费		
	华泰柏瑞质量成长混合 A	华泰柏瑞质量成长混合 C	合计
华泰柏瑞基金管理有限公司	0.00	73.26	73.26
合计	0.00	73.26	73.26
获得销售服务费的各关联方名称	上年度可比期间 2022 年 1 月 1 日至 2022 年 12 月 31 日		
	当期发生的基金应支付的销售服务费		
	华泰柏瑞质量成长混合 A	华泰柏瑞质量成长混合 C	合计
华泰柏瑞基金管理有限公司	0.00	67.13	67.13
合计	0.00	67.13	67.13

注：本基金 A 类基金份额不收取销售服务费，C 类基金份额的销售服务费按前一日 C 类基金资产净值的 0.4% 的年费率计提，计算方法如下：

$$H = E \times 0.4\% \div \text{当年天数}$$

H 为 C 类基金份额每日应计提的销售服务费

E 为 C 类基金份额前一日基金资产净值

C 类基金份额销售服务费每日计提，逐日累计至每月月底，按月支付，由基金托管人按照与基金管理人约定的时间从基金资产中一次性支取。

**7.4.10.3 与关联方进行银行间同业市场的债券(含回购)交易**

注：本基金本报告期及上年度可比期间未发生与关联方进行的银行间同业市场的债券(含回购)交易。

**7.4.10.4 报告期内转融通证券出借业务发生重大关联交易事项的说明**

**7.4.10.4.1 与关联方通过约定申报方式进行的适用固定期限费率的证券出借业务的情况**

注：本基金本报告期及上年度可比期间未发生与关联方通过约定申报方式进行的适用固定期限费率的证券出借业务。

**7.4.10.4.2 与关联方通过约定申报方式进行的适用市场化期限费率的证券出借业务的情况**

注：本基金本报告期及上年度可比期间未发生与关联方通过约定申报方式进行的适用市场化期限费率的证券出借业务。

**7.4.10.5 各关联方投资本基金的情况**

**7.4.10.5.1 报告期内基金管理人运用自有资金投资本基金的情况**

注：本报告期及上年度，基金管理人未投资本基金。

**7.4.10.5.2 报告期末除基金管理人之外的其他关联方投资本基金的情况**

注：本报告期末及上年度末，除基金管理人之外的其他关联方未投资本基金。

**7.4.10.6 由关联方保管的银行存款余额及当期产生的利息收入**

单位：人民币元

关联方名称	本期 2023年1月1日至2023年12月31日		上年度可比期间 2022年1月1日至2022年12月31日	
	期末余额	当期利息收入	期末余额	当期利息收入
中国建设银行股份有限公司	68,424,275.61	207,049.70	41,463,566.47	196,620.64

注：本基金的银行存款由基金托管人中国建设银行股份有限公司保管，按银行同业利率计息。

**7.4.10.7 本基金在承销期内参与关联方承销证券的情况**

金额单位：人民币元

本期 2023年1月1日至2023年12月31日					
关联方名称	证券代码	证券名称	发行方式	基金在承销期内买入	
				数量(单位：股/张)	总金额
华泰联合证券	301408	华人健康	网下申购	8,784	142,652.16
华泰联合证券	603291	联合水务	网下申购	536	3,140.96

华泰联合证券	603137	恒尚节能	网下申购	1,382	21,973.80
华泰联合证券	688478	晶升股份	网下申购	4,013	130,502.76
华泰联合证券	600925	苏能股份	网下申购	8,960	55,372.80
华泰联合证券	300804	广康生化	网下申购	2,257	95,809.65
华泰联合证券	688512	慧智微	网下申购	7,209	150,812.28
华泰联合证券	688472	阿特斯	网下申购	16,694	185,303.40
华泰联合证券	301487	盟固利	网下申购	8,662	46,081.84
华泰联合证券	688602	康鹏科技	网下申购	10,653	92,254.98
华泰联合证券	688429	时创能源	网下申购	3,452	66,278.40
华泰联合证券	688693	锆威特	网下申购	1,773	72,391.59
华泰联合证券	301421	波长光电	网下申购	3,315	97,394.70
华泰联合证券	688720	艾森股份	网下申购	1,644	46,081.32
上年度可比期间					
2022 年 1 月 1 日至 2022 年 12 月 31 日					
关联方名称	证券代码	证券名称	发行方式	基金在承销期内买入	
				数量（单位： 股/张）	总金额
华泰联合证券	301327	华宝新能	网下申购	1,208	286,900.00
华泰联合证券	688353	华盛锂电	网下申购	2,723	267,807.05
华泰联合证券	301207	华兰疫苗	网下申购	4,181	237,815.28
华泰联合证券	688351	微电生理	网下申购	10,946	180,718.46
华泰联合证券	301339	通行宝	网下申购	9,127	171,405.06
华泰联合证券	301256	华融化学	网下申购	18,308	147,379.40
华泰联合证券	301290	东星医疗	网下申购	3,291	145,100.19
华泰联合证券	301277	新天地	网下申购	4,384	118,368.00
华泰联合证券	688420	美腾科技	网下申购	2,408	117,895.68
华泰联合证券	688253	英诺特	网下申购	4,364	113,725.84
华泰联合证券	301316	慧博云通	网下申购	3,584	27,238.40
华泰联合证券	001258	立新能源	网下申购	3,188	10,775.44
华泰联合证券	001231	农心科技	网下申购	355	6,308.35

#### 7.4.10.8 其他关联交易事项的说明

注：本基金本报告期及上年度可比期间无须作说明的其他关联交易事项。

#### 7.4.11 利润分配情况

注：本基金本报告期内未进行利润分配。

#### 7.4.12 期末（2023 年 12 月 31 日）本基金持有的流通受限证券

##### 7.4.12.1 因认购新发/增发证券而于期末持有的流通受限证券

金额单位：人民币元

7.4.12.1.1 受限证券类别：股票										
证券代码	证券名	成功认购日	受限期	流通受限类型	认购价格	期末估值单价	数量（单位：）	期末成本总额	期末估值总额	备注



	称						股)			
301172	君逸数码	2023年7月19日	6个月	新股锁定期内	31.33	38.16	438	13,722.54	16,714.08	-
301202	朗威股份	2023年6月28日	6个月	新股锁定期内	25.82	31.80	306	7,900.92	9,730.80	-
301251	威尔高	2023年8月30日	6个月	新股锁定期内	28.88	34.59	321	9,270.48	11,103.39	-
301261	恒工精密	2023年6月29日	6个月	新股锁定期内	36.90	50.85	198	7,306.20	10,068.30	-
301272	英华特	2023年7月6日	6个月	新股锁定期内	51.39	53.38	173	8,890.47	9,234.74	-
301291	明阳电气	2023年6月21日	6个月	新股锁定期内	38.13	28.36	581	22,153.53	16,477.16	-
301292	海科新源	2023年6月29日	6个月	新股锁定期内	19.99	19.35	583	11,654.17	11,281.05	-
301329	信音电子	2023年7月5日	6个月	新股锁定期内	21.00	22.23	458	9,618.00	10,181.34	-
301348	蓝箭电子	2023年8月1日	6个月	新股锁定期内	18.08	44.57	613	11,083.04	27,321.41	-
301371	敷尔佳	2023年7月24日	6个月	新股锁定期内	55.68	37.58	226	12,583.68	8,493.08	-
301381	赛维时代	2023年7月5日	6个月	新股锁定期内	20.45	29.69	571	11,676.95	16,952.99	-
301393	昊帆	2023年7月	6个月	新股锁定	67.68	59.37	186	12,588.48	11,042.82	-

	生物	5 日		期内						
301418	协昌科技	2023 年 8 月 10 日	6 个月	新股 锁定 期内	51.88	50.20	189	9,805.32	9,487.80	-
301421	波长光电	2023 年 8 月 16 日	6 个月	新股 锁定 期内	29.38	59.37	332	9,754.16	19,710.84	-
301456	盘古智能	2023 年 7 月 6 日	6 个月	新股 锁定 期内	37.96	30.39	296	11,236.16	8,995.44	-
301469	恒达新材	2023 年 8 月 10 日	6 个月	新股 锁定 期内	36.58	33.09	275	10,059.50	9,099.75	-
301486	致尚科技	2023 年 6 月 30 日	6 个月	新股 锁定 期内	57.66	47.25	88	5,074.08	4,158.00	-
301487	盟固利	2023 年 8 月 1 日	6 个月	新股 锁定 期内	5.32	40.96	867	4,612.44	35,512.32	-
301488	豪恩汽电	2023 年 6 月 26 日	6 个月	新股 锁定 期内	39.78	69.09	262	10,422.36	18,101.58	-
301489	思泉新材	2023 年 10 月 16 日	6 个月	新股 锁定 期内	41.66	64.11	128	5,332.48	8,206.08	-
301498	乖宝宠物	2023 年 8 月 9 日	6 个月	新股 锁定 期内	39.99	38.81	351	14,036.49	13,622.31	-
301499	维科精密	2023 年 7 月 13 日	6 个月	新股 锁定 期内	19.50	28.93	371	7,234.50	10,733.03	-
301500	飞南资	2023 年 9 月 13 日	6 个月	新股 锁定 期内	23.97	20.89	431	10,331.07	9,003.59	-

	源									
301505	苏州规划	2023年7月12日	6个月	新股锁定期内	26.35	35.81	194	5,111.90	6,947.14	-
301507	民生健康	2023年8月24日	6个月	新股锁定期内	10.00	15.85	795	7,950.00	12,600.75	-
301509	金凯生科	2023年7月26日	6个月	新股锁定期内	56.56	62.23	243	13,744.08	15,121.89	-
301510	固高科技	2023年8月4日	6个月	新股锁定期内	12.00	35.01	396	4,752.00	13,863.96	-
301515	港通医疗	2023年7月13日	6个月	新股锁定期内	31.16	28.27	230	7,166.80	6,502.10	-
301517	陕西华达	2023年10月9日	6个月	新股锁定期内	26.87	43.69	185	4,970.95	8,082.65	-
301518	长华化学	2023年7月26日	6个月	新股锁定期内	25.75	23.01	385	9,913.75	8,858.85	-
301520	万邦医药	2023年9月18日	6个月	新股锁定期内	67.88	52.74	154	10,453.52	8,121.96	-
301525	儒竞科技	2023年8月23日	6个月	新股锁定期内	99.57	81.46	103	10,255.71	8,390.38	-
301529	福赛科技	2023年8月31日	6个月	新股锁定期内	36.60	37.88	182	6,661.20	6,894.16	-
301533	威马农	2023年8月7日	6个月	新股锁定期内	29.50	33.16	225	6,637.50	7,461.00	-

	机									
301548	崇德科技	2023年9月11日	6个月	新股锁定期内	66.80	58.99	136	9,084.80	8,022.64	-
301550	斯菱股份	2023年9月6日	6个月	新股锁定期内	37.56	43.57	249	9,352.44	10,848.93	-
301555	惠柏新材	2023年10月24日	6个月	新股锁定期内	22.88	32.44	224	5,125.12	7,266.56	-
301558	三态股份	2023年9月21日	6个月	新股锁定期内	7.33	13.40	1,410	10,335.30	18,894.00	-
301559	中集环科	2023年9月26日	6个月	新股锁定期内	24.22	18.24	470	11,383.40	8,572.80	-
601083	锦江航运	2023年11月28日	6个月	新股锁定期内	11.25	11.07	584	6,570.00	6,464.88	-
601096	宏盛华源	2023年12月15日	6个月	新股锁定期内	1.70	4.06	2,592	4,406.40	10,523.52	-
603004	鼎龙科技	2023年12月20日	6个月	新股锁定期内	16.80	31.19	184	3,091.20	5,738.96	-
603062	麦加芯彩	2023年10月31日	6个月	新股锁定期内	58.08	57.81	92	5,343.36	5,318.52	-
603075	热威股份	2023年9月1日	6个月	新股锁定期内	23.10	23.31	178	4,111.80	4,149.18	-
603107	上海汽	2023年10月25日	6个月	新股锁定期内	14.23	18.19	259	3,685.57	4,711.21	-

	配	日								
603119	浙江荣泰	2023年7月21日	6个月	新股锁定期内	15.32	23.87	226	3,462.32	5,394.62	-
603193	润本股份	2023年10月9日	6个月	新股锁定期内	17.38	16.66	260	4,518.80	4,331.60	-
603231	索宝蛋白	2023年12月6日	6个月	新股锁定期内	21.29	21.53	160	3,406.40	3,444.80	-
603270	金帝股份	2023年8月25日	6个月	新股锁定期内	21.77	29.58	195	4,245.15	5,768.10	-
603273	天元智能	2023年10月16日	6个月	新股锁定期内	9.50	18.97	178	1,691.00	3,376.66	-
603275	众辰科技	2023年8月16日	6个月	新股锁定期内	49.97	39.70	111	5,546.67	4,406.70	-
603276	恒兴新材	2023年9月18日	6个月	新股锁定期内	25.73	24.88	134	3,447.82	3,333.92	-
603373	安邦护卫	2023年12月13日	6个月	新股锁定期内	19.10	34.75	88	1,680.80	3,058.00	-
688450	光格科技	2023年7月17日	6个月	新股锁定期内	53.09	36.42	167	8,866.03	6,082.14	-
688548	广钢气体	2023年8月8日	6个月	新股锁定期内	9.87	12.75	1,620	15,989.40	20,655.00	-
688549	中巨芯	2023年8月30日	6个月	新股锁定期内	5.18	8.09	2,572	13,322.96	20,807.48	-

688563	航材股份	2023年7月12日	6个月	新股锁定期内	78.99	60.49	294	23,223.06	17,784.06	-
688573	信宇人	2023年8月9日	6个月	新股锁定期内	23.68	28.80	285	6,748.80	8,208.00	-
688582	芯动联科	2023年6月21日	6个月	新股锁定期内	26.74	38.67	484	12,942.16	18,716.28	-
688591	泰凌微	2023年8月18日	6个月	新股锁定期内	24.98	28.02	568	14,188.64	15,915.36	-
688602	康鹏科技	2023年7月13日	6个月	新股锁定期内	8.66	11.06	1,066	9,231.56	11,789.96	-
688603	天承科技	2023年6月30日	6个月	新股锁定期内	55.00	74.14	70	3,850.00	5,189.80	-
688612	威迈斯	2023年7月19日	6个月	新股锁定期内	47.29	37.97	219	10,356.51	8,315.43	-
688627	精智达	2023年7月11日	6个月	新股锁定期内	46.77	87.72	222	10,382.94	19,473.84	-
688646	逸飞激光	2023年7月21日	6个月	新股锁定期内	46.80	36.07	219	10,249.20	7,899.33	-
688648	中邮科技	2023年11月6日	6个月	新股锁定期内	15.18	21.43	303	4,599.54	6,493.29	-
688651	盛邦安全	2023年7月19日	6个月	新股锁定期内	39.90	46.05	178	7,102.20	8,196.90	-
688652	京仪装备	2023年11月22日	6个月	新股锁定期内	31.95	52.25	299	9,553.05	15,622.75	-

688653	康希通信	2023年11月10日	6个月	新股锁定期内	10.50	15.99	648	6,804.00	10,361.52	-
688657	浩辰软件	2023年9月25日	6个月	新股锁定期内	103.40	78.23	98	10,133.20	7,666.54	-
688671	碧兴物联	2023年8月2日	6个月	新股锁定期内	36.12	34.30	226	8,163.12	7,751.80	-
688693	锴威特	2023年8月10日	6个月	新股锁定期内	40.83	43.41	178	7,267.74	7,726.98	-
688702	盛科通信	2023年9月6日	6个月	新股锁定期内	42.66	48.18	268	11,432.88	12,912.24	-
688716	中研股份	2023年9月13日	6个月	新股锁定期内	29.66	36.39	267	7,919.22	9,716.13	-
688719	爱科赛博	2023年9月20日	6个月	新股锁定期内	69.98	60.10	162	11,336.76	9,736.20	-
688720	艾森股份	2023年11月29日	6个月	新股锁定期内	28.03	49.84	165	4,624.95	8,223.60	-

注：1、基金可使用以基金名义开设的股票账户，选择网上或者网下一种方式进行新股申购。其中基金参与网下申购获得的新股中需要限售的部分或作为战略投资者参与配售获得的新股，在新股上市后的约定期限内不能自由转让；基金参与网上申购获配的新股，从新股获配日至新股上市日之间不能自由转让。

2、基金参与上市公司向特定对象发行股票所获得的股票，自发行结束之日起6个月内不得转让。

3、基金作为特定投资者，认购首次公开发行股票时公司股东公开发售股份，所认购的股份自发行结束之日起12个月内不得转让。

4、基金通过询价转让受让的科创板股份，在受让后6个月内不得转让。

#### 7.4.12.2 期末持有的暂时停牌等流通受限股票

注：本基金本期末未持有暂时停牌等流通受限股票。

#### 7.4.12.3 期末债券正回购交易中作为抵押的债券

##### 7.4.12.3.1 银行间市场债券正回购

注：本基金本报告期末无从事银行间债券正回购交易形成的卖出回购证券款余额。

##### 7.4.12.3.2 交易所市场债券正回购

注：本基金本报告期末无从事交易所债券正回购交易形成的卖出回购证券款余额。

#### 7.4.12.4 期末参与转融通证券出借业务的证券

注：本基金本报告期末未参与转融通证券出借业务。

### 7.4.13 金融工具风险及管理

#### 7.4.13.1 风险管理政策和组织架构

本基金为混合型基金，其预期的风险和收益高于货币市场基金、债券型基金，低于股票型基金。本基金投资的金融工具主要包括股票投资和债券投资等。本基金在日常经营活动中面临的与这些金融工具相关的风险主要包括信用风险、流动性风险及市场风险。本基金的基金管理人从事风险管理的主要目标是争取将相对风险控制在限定的范围之内，使本基金在风险和收益之间取得最佳的平衡以实现“风险和收益相匹配”的风险收益目标。

本基金的基金管理人建立的风险管理体系由“组织、制度、流程和报告”等四个方面构成。组织是指公司的风险管理组织架构包括董事会下设的风险管理与审计委员会、公司管理层的风险控制委员会、风险管理部和合规法律部以及公司各业务部门，董事会对建立基金风险管理内部控制系统和维持其有效性承担最终责任；制度是指风险管理相关的规章制度，是对组织职能及其工作流程等的具体规定；流程是风险管理的工作流程，它详细规定了各部门之间风险管理工作的内容和程序；报告是对流程的必要反映和记录，既是风险管理工作的重要环节，也是对风险管理工作的总结和披露。

本基金的基金管理人对于金融工具的风险管理方法主要是通过定性分析和定量分析的方法去估测各种风险产生的可能损失。从定性分析的角度出发，判断风险损失的严重程度和出现同类风险损失的频度。而从定量分析的角度出发，根据本基金的投资目标，结合基金资产所运用金融工具特征，通过特定的风险量化指标、模型，日常的量化报告，确定风险损失的限度和相应置信程度，及时可靠地对各种风险进行监督、检查和评估，并通过相应决策，将风险控制在可承受的范



围内。

#### 7.4.13.2 信用风险

信用风险是指基金在交易过程中因交易对手未履行合约责任，或者基金所投资证券之发行人出现违约、拒绝支付到期本息等情况，导致基金资产损失和收益变化的风险。

本基金的基金管理人在交易前对交易对手的资信状况进行了充分的评估。本基金的银行存款存放在本基金的托管人中国建设银行，因而与银行存款相关的信用风险不重大。本基金在交易所进行的交易均以中国证券登记结算有限责任公司为交易对手完成证券交收和款项清算，违约风险可能性很小；在银行间同业市场进行交易前均对交易对手进行信用评估并对证券交割方式进行限制以控制相应的信用风险。

本基金的基金管理人建立了信用风险管理流程，通过对投资品种信用等级评估来控制证券发行人的信用风险，且通过分散化投资以分散信用风险。

于 2023 年 12 月 31 日，本基金无债券投资(2022 年 12 月 31 日：同)。

#### 7.4.13.3 流动性风险

流动性风险是指基金在履行与金融负债有关的义务时遇到资金短缺的风险。本基金的流动性风险一方面来自于基金份额持有人可随时要求赎回其持有的基金份额，另一方面来自于投资品种所处的交易市场不活跃而带来的变现困难或因投资集中而无法在市场出现剧烈波动的情况下以合理的价格变现。

针对兑付赎回资金的流动性风险，本基金的基金管理人每日对本基金的申购赎回情况进行严密监控并预测流动性需求，保持基金投资组合中的可用现金头寸与之相匹配。本基金的基金管理人在基金合同中设计了巨额赎回条款，约定在非常情况下赎回申请的处理方式，控制因开放申购赎回模式带来的流动性风险，有效保障基金持有人利益。

于 2023 年 12 月 31 日，本基金所承担的全部金融负债的合约约定到期日均为一个月以内且不计息，可赎回基金份额净值(净资产)无固定到期日且不计息，因此账面余额即为未折现的合约到期现金流量。

### 7.4.13.3.1 报告期内本基金组合资产的流动性风险分析

本基金的基金管理人在基金运作过程中严格按照《公开募集证券投资基金运作管理办法》及《公开募集开放式证券投资基金流动性风险管理规定》等法规的要求对本基金组合资产的流动性风险进行管理，通过独立的风险管理部门对本基金的组合持仓集中度指标、流通受限制的投资品种比例以及组合在短期内变现能力的综合指标等流动性指标进行持续的监测和分析。

本基金所持部分证券在证券交易所上市，其余亦可在银行间同业市场交易，部分基金资产流通暂时受限制不能自由转让的情况参见附注 7.4.12。此外，本基金可通过卖出回购金融资产方式借入短期资金应对流动性需求，其上限一般不超过基金持有的债券投资的公允价值。本基金主动投资于流动性受限资产的市值合计不得超过基金资产净值的 15%。于 2023 年 12 月 31 日，本基金持有的流动性受限资产的估值占基金资产净值的比例符合法律法规的相关要求。

本基金的基金管理人每日对基金组合资产中 7 个工作日可变现资产的可变现价值进行审慎评估与测算，确保每日确认的净赎回申请不得超过 7 个工作日可变现资产的可变现价值。

同时，本基金的基金管理人通过合理分散逆回购交易的到期日与交易对手的集中度；按照穿透原则对交易对手的财务状况、偿付能力及杠杆水平等进行必要的尽职调查与严格的准入管理，以及对不同的交易对手实施交易额度管理并进行动态调整等措施严格管理本基金从事逆回购交易的流动性风险和交易对手风险。此外，本基金的基金管理人建立了逆回购交易质押品管理制度：根据质押品的资质确定质押率水平；持续监测质押品的风险状况与价值变动以确保质押品按公允价值计算足额；并在与私募类证券资管产品及中国证监会认定的其他主体为交易对手开展逆回购交易时，可接受质押品的资质要求与基金合同约定的投资范围保持一致。

### 7.4.13.4 市场风险

市场风险是指基金所持金融工具的公允价值或未来现金流量因所处市场各类价格因素的变动而发生波动的风险，包括利率风险、外汇风险和其他价格风险。

#### 7.4.13.4.1 利率风险

利率风险是指金融工具的公允价值或未来现金流量受市场利率变动而发生波动的风险。利率敏感性金融工具均面临由于市场利率上升而导致公允价值下降的风险，其中浮动利率类金融工具还面临每个付息期间结束根据市场利率重新定价时对于未来现金流影响的风险。

本基金的基金管理人定期对本基金面临的利率敏感性缺口进行监控，并通过调整投资组合的久期等方法对上述利率风险进行管理。

#### 7.4.13.4.1.1 利率风险敞口

单位：人民币元

本期末 2023年12月31日	1个月以内	1-3个月	3个月-1年	1-5年	5年以上	不计息	合计
<b>资产</b>							
货币资金	68,424,275.61	-	-	-	-	-	68,424,275.61
结算备付金	4,457,144.05	-	-	-	-	-	4,457,144.05
存出保证金	264,569.88	-	-	-	-	-	264,569.88
交易性金融资产	-	-	-	-	-	-264,528,535.41	264,528,535.41
应收申购款	-	-	-	-	-	69,268.05	69,268.05
<b>资产总计</b>	<b>73,145,989.54</b>	<b>-</b>	<b>-</b>	<b>-</b>	<b>-</b>	<b>-264,597,803.46</b>	<b>337,743,793.00</b>
<b>负债</b>							
应付赎回款	-	-	-	-	-	317,070.68	317,070.68
应付管理人报酬	-	-	-	-	-	342,023.80	342,023.80
应付托管费	-	-	-	-	-	57,003.97	57,003.97
应付清算款	-	-	-	-	-	5,983,057.73	5,983,057.73
应付销售服务费	-	-	-	-	-	1,746.31	1,746.31
其他负债	-	-	-	-	-	1,044,309.47	1,044,309.47
<b>负债总计</b>	<b>-</b>	<b>-</b>	<b>-</b>	<b>-</b>	<b>-</b>	<b>7,745,211.96</b>	<b>7,745,211.96</b>
<b>利率敏感度缺口</b>	<b>73,145,989.54</b>	<b>-</b>	<b>-</b>	<b>-</b>	<b>-</b>	<b>-256,852,591.50</b>	<b>329,998,581.04</b>
上年度末 2022年12月31日	1个月以内	1-3个月	3个月-1年	1-5年	5年以上	不计息	合计
<b>资产</b>							
货币资金	41,463,566.47	-	-	-	-	-	41,463,566.47
结算备付金	1,574,623.30	-	-	-	-	-	1,574,623.30
存出保证金	394,762.43	-	-	-	-	-	394,762.43
交易性金融资产	-	-	-	-	-	-428,082,788.43	428,082,788.43
应收申购款	-	-	-	-	-	152,660.92	152,660.92
应收清算款	-	-	-	-	-	11,413,387.85	11,413,387.85
<b>资产总计</b>	<b>43,432,952.20</b>	<b>-</b>	<b>-</b>	<b>-</b>	<b>-</b>	<b>-439,648,837.20</b>	<b>483,081,789.40</b>
<b>负债</b>							
应付赎回款	-	-	-	-	-	230,275.33	230,275.33
应付管理人报酬	-	-	-	-	-	607,583.33	607,583.33
应付托管费	-	-	-	-	-	101,263.88	101,263.88
应付清算款	-	-	-	-	-	3,420,656.90	3,420,656.90
应付销售服务费	-	-	-	-	-	1,320.39	1,320.39
其他负债	-	-	-	-	-	2,410,051.25	2,410,051.25
<b>负债总计</b>	<b>-</b>	<b>-</b>	<b>-</b>	<b>-</b>	<b>-</b>	<b>6,771,151.08</b>	<b>6,771,151.08</b>

利率敏感度缺口	43,432,952.20	-	-	-	-432,877,686.12	476,310,638.32
---------	---------------	---	---	---	-----------------	----------------

注：表中所示为本基金资产及负债的账面价值，并按照合约规定的利率重新定价日或到期日孰早者予以分类。

#### 7.4.13.4.1.2 利率风险的敏感性分析

注：于 2023 年 12 月 31 日，本基金未持有交易性债券投资(2022 年 12 月 31 日：同)，因此市场利率的变动对于本基金资产净值无重大影响(2022 年 12 月 31 日：同)。

#### 7.4.13.4.2 外汇风险

外汇风险是指金融工具的公允价值或未来现金流量因外汇汇率变动而发生波动的风险。本基金持有不以记账本位币人民币计价的资产，因此存在相应的外汇风险。本基金管理人每日对本基金的外汇头寸进行监控。

##### 7.4.13.4.2.1 外汇风险敞口

单位：人民币元

项目	本期末 2023 年 12 月 31 日			
	美元 折合人民币 元	港币 折合人民币元	其他币种 折合人民币元	合计
以外币计价的 资产				
交易性金融资产	-	13,482,048.81	-	13,482,048.81
资产合计	-	13,482,048.81	-	13,482,048.81
以外币计价的 负债				
负债合计	-	-	-	-
资产负债表外 汇风险敞口净 额	-	13,482,048.81	-	13,482,048.81
项目	上年度末 2022 年 12 月 31 日			
	美元 折合人民币 元	港币 折合人民币元	其他币种 折合人民币元	合计
以外币计价的 资产				
交易性金融资产	-	167,046,860.89	-	167,046,860.89
资产合计	-	167,046,860.89	-	167,046,860.89

以外币计价的负债				
负债合计	-	-	-	-
资产负债表外汇风险敞口净额	-	167,046,860.89	-	167,046,860.89

#### 7.4.13.4.2.2 外汇风险的敏感性分析

假设	除汇率以外的其他市场变量保持不变		
分析	相关风险变量的变动	对资产负债表日基金资产净值的影响金额（单位：人民币元）	
		本期末（2023年12月31日）	上年度末（2022年12月31日）
	所有外币相对人民币升值 5%	674,102.44	8,352,343.04
	所有外币相对人民币贬值 5%	-674,102.44	-8,352,343.04

#### 7.4.13.4.3 其他价格风险

其他价格风险是指基金所持金融工具的公允价值或未来现金流量因除市场利率和外汇汇率以外的市场价格因素变动而发生波动的风险。本基金主要投资于证券交易所上市或银行间同业市场交易的股票和债券，所面临的其他价格风险来源于单个证券发行主体自身经营情况或特殊事项的影响，也可能来源于证券市场整体波动的影响。

本基金严格按照基金合同中对投资组合比例的要求进行资产配置，通过投资组合的分散化降低其他价格风险。此外，本基金的基金管理人每日对本基金所持有的证券价格实施监控，定期运用多种定量方法对基金进行风险度量，及时可靠地对风险进行跟踪和控制。

#### 7.4.13.4.3.1 其他价格风险敞口

金额单位：人民币元

项目	本期末 2023年12月31日		上年度末 2022年12月31日	
	公允价值	占基金资产净值比例（%）	公允价值	占基金资产净值比例（%）
交易性金融资产—股票投资	264,528,535.41	80.16	428,082,788.43	89.87
交易性金融资产—基金投资	-	-	-	-

交易性金融资产—贵金属投资	-	-	-	-
衍生金融资产—权证投资	-	-	-	-
其他	-	-	-	-
合计	264,528,535.41	80.16	428,082,788.43	89.87

#### 7.4.13.4.3.2 其他价格风险的敏感性分析

假设	除业绩比较基准以外的其他市场变量保持不变		
分析	相关风险变量的变动	对资产负债表日基金资产净值的影响金额（单位：人民币元）	
		本期末（2023年12月31日）	上年度末（2022年12月31日）
	业绩比较基准上升5%	12,480,417.01	46,678,525.25
业绩比较基准下降5%	-12,480,417.01	-46,678,525.25	

#### 7.4.14 公允价值

##### 7.4.14.1 金融工具公允价值计量的方法

公允价值计量结果所属的层次，由对公允价值计量整体而言具有重要意义的输入值所属的最低层次决定：

第一层次：相同资产或负债在活跃市场上未经调整的报价。

第二层次：除第一层次输入值外相关资产或负债直接或间接可观察的输入值。

第三层次：相关资产或负债的不可观察输入值。

##### 7.4.14.2 持续的以公允价值计量的金融工具

###### 7.4.14.2.1 各层次金融工具的公允价值

单位：人民币元

公允价值计量结果所属的层次	本期末 2023年12月31日	上年度末 2022年12月31日
第一层次	263,731,588.44	416,367,008.05
第二层次	-	-
第三层次	796,946.97	11,715,780.38

合计	264,528,535.41	428,082,788.43
----	----------------	----------------

#### 7.4.14.2.2 公允价值所属层次间的重大变动

本基金以导致各层次之间转换的事项发生日为确认各层次之间转换的时点。

对于证券交易所上市的股票和债券，若出现重大事项停牌、交易不活跃(包括涨跌停时的交易不活跃)、或属于非公开发行等情况，本基金不会于停牌日至交易恢复活跃日期间、交易不活跃期间及限售期间将相关股票和债券的公允价值列入第一层次；并根据估值调整中采用的不可观察输入值对于公允价值的影响程度，确定相关股票和债券的公允价值应属第二层次还是第三层次。

#### 7.4.14.2.3 第三层次公允价值余额及变动情况

##### 7.4.14.2.3.1 第三层次公允价值余额及变动情况

单位：人民币元

项目	本期 2023年1月1日至2023年12月31日		
	交易性金融资产		合计
	债券投资	股票投资	
期初余额	-	11,715,780.38	11,715,780.38
当期购买	-	-	-
当期出售/结算	-	-	-
转入第三层次	-	1,547,798.57	1,547,798.57
转出第三层次	-	12,825,488.16	12,825,488.16
当期利得或损失总额	-	358,856.18	358,856.18
其中：计入损益的利得或损失	-	358,856.18	358,856.18
计入其他综合收益的利得或损失	-	-	-
期末余额	-	796,946.97	796,946.97
期末仍持有的第三层次金融资产计入本期损益的未实现利得或损失的变动——公允价值变动损益	-	144,206.27	144,206.27
项目	上年度可比期间 2022年1月1日至2022年12月31日		
	交易性金融资产		合计
	债券投资	股票投资	
期初余额	-	-	-

当期购买	-	-	-
当期出售/结算	-	-	-
转入第三层次	-	13,185,721.01	13,185,721.01
转出第三层次	-	1,994,536.66	1,994,536.66
当期利得或损失总额	-	524,596.03	524,596.03
其中：计入损益的利得或损失	-	524,596.03	524,596.03
计入其他综合收益的利得或损失	-	-	-
期末余额	-	11,715,780.38	11,715,780.38
期末仍持有的第三层次金融资产计入本期损益的未实现利得或损失的变动——公允价值变动损益	-	116,914.08	116,914.08

注：于 2023 年 12 月 31 日，本基金持有的第三层次的交易性金融资产均为证券交易所上市交易但尚在限售期内的股票投资。于 2023 年度，本基金从第三层次转出的交易性金融资产均为限售期结束可正常交易的股票投资。

计入损益的利得或损失分别计入利润表中的公允价值变动损益、投资收益等项目。

#### 7.4.14.2.3.2 使用重要不可观察输入值的第三层次公允价值计量的情况

单位：人民币元

项目	本期末公允价值	采用的估值技术	不可观察输入值		
			名称	范围/加权平均值	与公允价值之间的关系
证券交易所上市但尚在限售期内的股票	796,946.97	平均价格亚式期权模型	预期波动率	0.1962~2.1988	负相关
项目	上年度末公允价值	采用的估值技术	不可观察输入值		
			名称	范围/加权平均值	与公允价值之间的关系
证券交易所上市但尚在限售期内的股票	11,715,780.38	平均价格亚式期权模型	预期波动率	0.1891~2.4756	负相关

#### 7.4.14.3 非持续的以公允价值计量的金融工具的说明

于 2023 年 12 月 31 日，本基金未持有非持续的以公允价值计量的金融资产 (2022 年 12 月 31 日：同)。



#### 7.4.14.4 不以公允价值计量的金融工具的相关说明

不以公允价值计量的金融资产和负债主要包括应收款项和其他金融负债，其账面价值与公允价值相差很小。

#### 7.4.15 有助于理解和分析会计报表需要说明的其他事项

截至资产负债表日，本基金无需要说明的其他重要事项。

## § 8 投资组合报告

### 8.1 期末基金资产组合情况

金额单位：人民币元

序号	项目	金额	占基金总资产的比例 (%)
1	权益投资	264,528,535.41	78.32
	其中：股票	264,528,535.41	78.32
2	基金投资	-	-
3	固定收益投资	-	-
	其中：债券	-	-
	资产支持证券	-	-
4	贵金属投资	-	-
5	金融衍生品投资	-	-
6	买入返售金融资产	-	-
	其中：买断式回购的买入返售金融资产	-	-
7	银行存款和结算备付金合计	72,881,419.66	21.58
8	其他各项资产	333,837.93	0.10
9	合计	337,743,793.00	100.00

注：通过港股通交易机制投资的港股公允价值为人民币 13,482,048.81 元，占基金资产净值的比例为 4.09%。

### 8.2 报告期末按行业分类的股票投资组合

#### 8.2.1 报告期末按行业分类的境内股票投资组合

金额单位：人民币元

代码	行业类别	公允价值（元）	占基金资产净值比例 (%)
A	农、林、牧、渔业	-	-
B	采矿业	75,061,687.40	22.75
C	制造业	126,426,568.61	38.31
D	电力、热力、燃气及水生产和供应业	10,357,410.00	3.14
E	建筑业	5,241.66	0.00
F	批发和零售业	10,772,978.99	3.26
G	交通运输、仓储和邮政业	6,464.88	0.00

H	住宿和餐饮业	-	-
I	信息传输、软件和信息技术服务业	51,052.96	0.02
J	金融业	16,959,433.00	5.14
K	房地产业	-	-
L	租赁和商务服务业	3,058.00	0.00
M	科学研究和技术服务业	24,867.10	0.01
N	水利、环境和公共设施管理业	-	-
O	居民服务、修理和其他服务业	-	-
P	教育	11,377,724.00	3.45
Q	卫生和社会工作	-	-
R	文化、体育和娱乐业	-	-
S	综合	-	-
	合计	251,046,486.60	76.08

### 8.2.2 报告期末按行业分类的港股通投资股票投资组合

行业类别	公允价值（人民币）	占基金资产净值比例（%）
10 能源	-	-
15 原材料	-	-
20 工业	-	-
25 可选消费	-	-
30 主要消费	1,591,155.58	0.48
35 医药卫生	-	-
40 金融	-	-
45 信息技术	11,890,893.23	3.60
50 通信服务	-	-
55 公用事业	-	-
60 房地产	-	-
合计	13,482,048.81	4.09

注：以上分类采用中证行业分类标准。

### 8.3 期末按公允价值占基金资产净值比例大小排序的所有股票投资明细

金额单位：人民币元

序号	股票代码	股票名称	数量（股）	公允价值（元）	占基金资产净值比例（%）
1	600519	贵州茅台	11,910	20,556,660.00	6.23
2	002294	信立泰	415,900	13,583,294.00	4.12
3	603198	迎驾贡酒	192,024	12,729,270.96	3.86
4	600276	恒瑞医药	270,540	12,236,524.20	3.71
5	600985	淮北矿业	723,300	12,028,479.00	3.65
6	02382	舜宇光学科技	185,200	11,890,893.23	3.60
7	601699	潞安环能	526,300	11,531,233.00	3.49
8	000526	学大教育	227,600	11,377,724.00	3.45
9	688433	华曙高科	362,240	11,320,000.00	3.43

10	600546	山煤国际	613,200	10,737,132.00	3.25
11	600509	天富能源	1,591,000	10,357,410.00	3.14
12	601001	晋控煤业	821,900	10,134,027.00	3.07
13	601881	中国银河	830,300	10,005,115.00	3.03
14	000983	山西焦煤	994,700	9,827,636.00	2.98
15	688234	天岳先进	144,784	9,565,878.88	2.90
16	601898	中煤能源	970,700	9,406,083.00	2.85
17	603297	永新光学	94,200	9,358,770.00	2.84
18	688001	华兴源创	264,478	9,243,506.10	2.80
19	600395	盘江股份	1,474,500	9,097,665.00	2.76
20	688025	杰普特	89,938	8,323,761.90	2.52
21	688333	铂力特	66,390	7,694,601.00	2.33
22	301045	天禄科技	266,000	7,235,200.00	2.19
23	601225	陕西煤业	247,000	5,159,830.00	1.56
24	601288	农业银行	1,414,900	5,150,236.00	1.56
25	600188	兖矿能源	200,800	3,977,848.00	1.21
26	600123	兰花科创	353,160	3,898,886.40	1.18
27	600114	东睦股份	121,100	1,875,839.00	0.57
28	601328	交通银行	314,300	1,804,082.00	0.55
29	06979	珍酒李渡	178,800	1,591,155.58	0.48
30	600425	青松建化	233,500	922,325.00	0.28
31	000568	泸州老窖	3,732	669,595.44	0.20
32	688114	华大智造	4,597	395,433.94	0.12
33	301487	盟固利	867	35,512.32	0.01
34	301348	蓝箭电子	613	27,321.41	0.01
35	688472	阿特斯	1,670	21,092.10	0.01
36	688549	中巨芯	2,572	20,807.48	0.01
37	688548	广钢气体	1,620	20,655.00	0.01
38	301421	波长光电	332	19,710.84	0.01
39	688627	精智达	222	19,473.84	0.01
40	301558	三态股份	1,410	18,894.00	0.01
41	688582	芯动联科	484	18,716.28	0.01
42	301488	豪恩汽电	262	18,101.58	0.01
43	688563	航材股份	294	17,784.06	0.01
44	301381	赛维时代	571	16,952.99	0.01
45	301172	君逸数码	438	16,714.08	0.01
46	301291	明阳电气	581	16,477.16	0.00
47	688591	泰凌微	568	15,915.36	0.00
48	688652	京仪装备	299	15,622.75	0.00
49	301509	金凯生科	243	15,121.89	0.00
50	301510	固高科技	396	13,863.96	0.00
51	301498	乖宝宠物	351	13,622.31	0.00
52	688702	盛科通信	268	12,912.24	0.00

53	301507	民生健康	795	12,600.75	0.00
54	688602	康鹏科技	1,066	11,789.96	0.00
55	301292	海科新源	583	11,281.05	0.00
56	301251	威尔高	321	11,103.39	0.00
57	301393	昊帆生物	186	11,042.82	0.00
58	301550	斯菱股份	249	10,848.93	0.00
59	301499	维科精密	371	10,733.03	0.00
60	601096	宏盛华源	2,592	10,523.52	0.00
61	688653	康希通信	648	10,361.52	0.00
62	301329	信音电子	458	10,181.34	0.00
63	301261	恒工精密	198	10,068.30	0.00
64	300012	华测检测	690	9,798.00	0.00
65	688719	爱科赛博	162	9,736.20	0.00
66	301202	朗威股份	306	9,730.80	0.00
67	688716	中研股份	267	9,716.13	0.00
68	301418	协昌科技	189	9,487.80	0.00
69	301272	英华特	173	9,234.74	0.00
70	301469	恒达新材	275	9,099.75	0.00
71	301500	飞南资源	431	9,003.59	0.00
72	301456	盘古智能	296	8,995.44	0.00
73	301518	长华化学	385	8,858.85	0.00
74	301559	中集环科	470	8,572.80	0.00
75	301371	敷尔佳	226	8,493.08	0.00
76	301525	儒竞科技	103	8,390.38	0.00
77	688612	威迈斯	219	8,315.43	0.00
78	688720	艾森股份	165	8,223.60	0.00
79	688573	信宇人	285	8,208.00	0.00
80	301489	思泉新材	128	8,206.08	0.00
81	688651	盛邦安全	178	8,196.90	0.00
82	301520	万邦医药	154	8,121.96	0.00
83	301517	陕西华达	185	8,082.65	0.00
84	301548	崇德科技	136	8,022.64	0.00
85	688646	逸飞激光	219	7,899.33	0.00
86	688671	碧兴物联	226	7,751.80	0.00
87	688693	锆威特	178	7,726.98	0.00
88	688657	浩辰软件	98	7,666.54	0.00
89	301533	威马农机	225	7,461.00	0.00
90	301555	惠柏新材	224	7,266.56	0.00
91	301505	苏州规划	194	6,947.14	0.00
92	301529	福赛科技	182	6,894.16	0.00
93	301515	港通医疗	230	6,502.10	0.00
94	688648	中邮科技	303	6,493.29	0.00
95	601083	锦江航运	584	6,464.88	0.00

96	688450	光格科技	167	6,082.14	0.00
97	603270	金帝股份	195	5,768.10	0.00
98	603004	鼎龙科技	184	5,738.96	0.00
99	600845	宝信软件	114	5,563.20	0.00
100	603119	浙江荣泰	226	5,394.62	0.00
101	603062	麦加芯彩	92	5,318.52	0.00
102	601133	柏诚股份	398	5,241.66	0.00
103	688603	天承科技	70	5,189.80	0.00
104	603107	上海汽配	259	4,711.21	0.00
105	603275	众辰科技	111	4,406.70	0.00
106	603193	润本股份	260	4,331.60	0.00
107	301486	致尚科技	88	4,158.00	0.00
108	603075	热威股份	178	4,149.18	0.00
109	001282	三联锻造	105	3,797.85	0.00
110	603231	索宝蛋白	160	3,444.80	0.00
111	603273	天元智能	178	3,376.66	0.00
112	603276	恒兴新材	134	3,333.92	0.00
113	603373	安邦护卫	88	3,058.00	0.00

#### 8.4 报告期内股票投资组合的重大变动

##### 8.4.1 累计买入金额超出期初基金资产净值 2%或前 20 名的股票明细

金额单位：人民币元

序号	股票代码	股票名称	本期累计买入金额	占期初基金资产净值比例(%)
1	300759	康龙化成	87,964,919.06	18.47
1	03759	康龙化成	25,512,097.86	5.36
2	300347	泰格医药	67,318,999.71	14.13
2	03347	泰格医药	10,992,583.44	2.31
3	601618	中国中冶	68,105,256.73	14.30
4	300291	百纳千成	64,265,963.00	13.49
5	300502	新易盛	58,430,958.31	12.27
6	601186	中国铁建	52,070,687.33	10.93
7	600276	恒瑞医药	50,875,732.64	10.68
8	601390	中国中铁	50,075,366.00	10.51
9	600373	中文传媒	49,463,257.86	10.38
10	688041	海光信息	47,885,589.69	10.05
11	300394	天孚通信	46,838,108.31	9.83
12	300624	万兴科技	43,918,404.00	9.22
13	600011	华能国际	41,488,612.67	8.71
14	601800	中国交建	40,259,268.41	8.45
15	603259	药明康德	40,244,543.97	8.45
16	000568	泸州老窖	38,259,128.12	8.03
17	300533	冰川网络	37,642,346.00	7.90
18	03690	美团-W	36,942,269.26	7.76

19	603198	迎驾贡酒	36,663,422.44	7.70
20	06979	珍酒李渡	36,356,393.86	7.63
21	603589	口子窖	35,685,684.31	7.49
22	000719	中原传媒	33,955,270.13	7.13
23	600050	中国联通	32,825,870.67	6.89
24	601088	中国神华	32,752,214.31	6.88
25	600519	贵州茅台	32,499,538.40	6.82
26	603027	千禾味业	32,078,284.07	6.73
27	603019	中科曙光	32,035,473.78	6.73
28	002624	完美世界	31,108,993.50	6.53
29	000977	浪潮信息	30,962,171.58	6.50
30	300688	创业黑马	30,429,343.40	6.39
31	601360	三六零	29,859,772.67	6.27
32	300251	光线传媒	29,706,959.06	6.24
33	03738	阜博集团	29,582,547.76	6.21
34	600425	青松建化	28,150,854.85	5.91
35	603369	今世缘	28,011,126.78	5.88
36	301110	青木股份	27,932,027.74	5.86
37	601328	交通银行	27,758,652.00	5.83
38	603138	海量数据	26,951,103.57	5.66
39	002292	奥飞娱乐	26,286,872.83	5.52
40	002941	新疆交建	26,122,553.96	5.48
41	300459	汤姆猫	25,822,029.00	5.42
42	300570	太辰光	25,495,360.48	5.35
43	601658	邮储银行	24,195,755.00	5.08
44	601991	大唐发电	24,173,309.00	5.08
45	300299	富春股份	24,049,846.86	5.05
46	02382	舜宇光学科技	23,836,647.10	5.00
47	600556	天下秀	23,166,484.64	4.86
48	000063	中兴通讯	22,772,194.81	4.78
49	600958	东方证券	22,626,085.79	4.75
50	688515	裕太微	21,988,730.15	4.62
51	600027	华电国际	21,943,698.00	4.61
52	300308	中际旭创	21,606,355.00	4.54
53	301162	国能日新	21,412,110.60	4.50
54	002602	世纪华通	21,067,383.25	4.42
55	601728	中国电信	20,758,299.00	4.36
56	601928	凤凰传媒	20,527,765.04	4.31
57	600941	中国移动	20,319,659.17	4.27
58	002919	名臣健康	20,299,450.00	4.26
59	01548	金斯瑞生物科技	19,684,048.77	4.13
60	300015	爱尔眼科	19,234,839.50	4.04
61	600985	淮北矿业	19,165,384.00	4.02

62	002517	恺英网络	19,056,087.16	4.00
63	603556	海兴电力	18,519,820.85	3.89
64	300058	蓝色光标	18,439,706.00	3.87
65	002179	中航光电	18,262,203.08	3.83
66	000768	中航西飞	18,075,194.10	3.79
67	601288	农业银行	17,711,121.00	3.72
68	300474	景嘉微	17,379,944.50	3.65
69	688012	中微公司	16,722,272.93	3.51
70	00981	中芯国际	16,714,134.51	3.51
71	300725	药石科技	16,530,007.70	3.47
72	00268	金蝶国际	16,424,775.63	3.45
73	000066	中国长城	16,288,427.00	3.42
74	06060	众安在线	16,288,395.18	3.42
75	000526	学大教育	15,253,640.00	3.20
76	600109	国金证券	15,249,367.62	3.20
77	688433	华曙高科	15,183,174.43	3.19
78	300059	东方财富	14,656,039.00	3.08
79	688095	福昕软件	14,550,113.12	3.05
80	603501	韦尔股份	14,280,244.95	3.00
81	300383	光环新网	14,236,816.00	2.99
82	002294	信立泰	13,695,998.00	2.88
83	300286	安科瑞	13,515,588.00	2.84
84	601857	中国石油	13,175,045.08	2.77
85	603986	兆易创新	13,168,137.54	2.76
86	688333	铂力特	12,874,807.75	2.70
87	688588	凌志软件	12,676,124.34	2.66
88	601881	中国银河	12,644,467.97	2.65
89	600509	天富能源	12,631,120.00	2.65
90	688158	优刻得	12,485,471.64	2.62
91	601668	中国建筑	12,386,381.00	2.60
92	600256	广汇能源	12,228,475.25	2.57
93	603127	昭衍新药	12,224,078.20	2.57
94	601225	陕西煤业	12,220,582.00	2.57
95	601699	潞安环能	11,944,289.00	2.51
96	601398	工商银行	11,562,995.00	2.43
97	600546	山煤国际	11,292,267.00	2.37
98	002599	盛通股份	11,151,416.00	2.34
99	000983	山西焦煤	11,136,522.29	2.34
100	300223	北京君正	11,013,461.00	2.31
101	002131	利欧股份	10,998,045.00	2.31
102	601001	晋控煤业	10,990,128.95	2.31
103	300002	神州泰岳	10,815,322.00	2.27
104	688234	天岳先进	10,637,936.41	2.23

105	002605	姚记科技	10,624,939.00	2.23
106	688107	安路科技	10,532,502.23	2.21
107	06160	百济神州	10,450,799.09	2.19
108	600271	航天信息	10,438,825.12	2.19
109	601898	中煤能源	9,872,713.82	2.07
110	600395	盘江股份	9,672,334.00	2.03

注：不考虑相关交易费用。

#### 8.4.2 累计卖出金额超期初基金资产净值 2%或前 20 名的股票明细

金额单位：人民币元

序号	股票代码	股票名称	本期累计卖出金额	占期初基金资产净值比例(%)
1	300759	康龙化成	108,506,000.18	22.78
1	03759	康龙化成	20,984,282.74	4.41
2	300347	泰格医药	85,837,701.61	18.02
2	03347	泰格医药	8,687,658.09	1.82
3	300502	新易盛	80,810,737.56	16.97
4	000568	泸州老窖	65,868,887.66	13.83
5	601618	中国中冶	63,389,592.96	13.31
6	300291	百纳千成	60,376,867.59	12.68
7	688041	海光信息	56,859,803.78	11.94
8	603198	迎驾贡酒	56,441,105.27	11.85
9	300624	万兴科技	55,179,802.24	11.58
10	300394	天孚通信	49,488,783.70	10.39
11	603027	千禾味业	48,061,083.00	10.09
12	601186	中国铁建	45,900,263.52	9.64
13	600373	中文传媒	45,271,412.22	9.50
14	601390	中国中铁	43,102,677.00	9.05
15	603259	药明康德	42,079,663.60	8.83
16	300533	冰川网络	41,401,303.39	8.69
17	600011	华能国际	40,215,120.00	8.44
18	01024	快手-W	38,975,090.74	8.18
19	300308	中际旭创	38,850,112.17	8.16
20	00700	腾讯控股	38,101,463.78	8.00
21	603589	口子窖	37,659,141.33	7.91
22	02013	微盟集团	36,926,331.91	7.75
23	600276	恒瑞医药	36,615,550.90	7.69
24	03690	美团-W	35,282,224.33	7.41
25	600519	贵州茅台	34,540,156.00	7.25
26	000977	浪潮信息	32,876,552.31	6.90
27	601800	中国交建	31,774,328.74	6.67
28	06098	碧桂园服务	31,580,508.38	6.63
29	601088	中国神华	31,230,767.99	6.56
30	600050	中国联通	31,014,809.00	6.51



31	002304	洋河股份	30,433,764.95	6.39
32	000719	中原传媒	30,235,828.56	6.35
33	603019	中科曙光	30,095,183.80	6.32
34	002624	完美世界	28,112,888.70	5.90
35	002292	奥飞娱乐	27,928,661.94	5.86
36	06979	珍酒李渡	27,890,204.59	5.86
37	601360	三六零	27,036,799.36	5.68
38	300688	创业黑马	26,884,500.30	5.64
39	300251	光线传媒	26,638,497.00	5.59
40	002517	恺英网络	26,603,234.00	5.59
41	603369	今世缘	26,462,500.00	5.56
42	03738	阜博集团	25,716,917.22	5.40
43	601328	交通银行	25,365,864.00	5.33
44	300459	汤姆猫	25,036,105.08	5.26
45	002941	新疆交建	24,891,804.17	5.23
46	603138	海量数据	24,821,334.78	5.21
47	601991	大唐发电	23,791,519.00	4.99
48	000063	中兴通讯	23,152,735.52	4.86
49	600556	天下秀	22,976,719.00	4.82
50	300299	富春股份	22,851,669.20	4.80
51	301110	青木股份	22,764,798.56	4.78
52	600425	青松建化	22,719,369.20	4.77
53	601658	邮储银行	22,624,659.58	4.75
54	300570	太辰光	22,289,411.00	4.68
55	600027	华电国际	21,018,605.00	4.41
56	601728	中国电信	20,937,884.00	4.40
57	002602	世纪华通	20,768,740.53	4.36
58	02269	药明生物	20,706,718.33	4.35
59	600958	东方证券	20,309,387.88	4.26
60	688515	裕太微	20,172,248.49	4.24
61	002791	坚朗五金	19,756,649.00	4.15
62	301162	国能日新	19,622,082.40	4.12
63	600941	中国移动	19,593,807.02	4.11
64	00268	金蝶国际	18,537,515.65	3.89
65	300725	药石科技	17,958,935.25	3.77
66	002919	名臣健康	17,902,167.00	3.76
67	300015	爱尔眼科	17,734,880.90	3.72
68	002179	中航光电	17,700,340.68	3.72
69	000768	中航西飞	17,418,802.51	3.66
70	01548	金斯瑞生物科技	17,378,666.52	3.65
71	601928	凤凰传媒	16,800,060.67	3.53
72	603556	海兴电力	16,706,065.48	3.51
73	300474	景嘉微	16,465,206.00	3.46

74	300058	蓝色光标	15,947,908.63	3.35
75	300737	科顺股份	15,804,082.60	3.32
76	600872	中炬高新	15,694,194.00	3.29
77	688012	中微公司	15,417,949.28	3.24
78	002605	姚记科技	15,388,504.50	3.23
79	000066	中国长城	14,937,147.94	3.14
80	600109	国金证券	14,647,776.00	3.08
81	00981	中芯国际	14,563,268.18	3.06
82	06060	众安在线	13,860,077.22	2.91
83	688095	福昕软件	13,705,568.70	2.88
84	300059	东方财富	13,180,175.00	2.77
85	601288	农业银行	13,004,676.00	2.73
86	603501	韦尔股份	12,790,700.65	2.69
87	300383	光环新网	12,773,024.00	2.68
88	601857	中国石油	12,732,630.00	2.67
89	603986	兆易创新	12,345,342.00	2.59
90	688588	凌志软件	12,022,424.10	2.52
91	601668	中国建筑	11,867,138.00	2.49
92	02382	舜宇光学科技	11,509,495.31	2.42
93	601398	工商银行	11,485,340.00	2.41
94	688158	优刻得	11,404,186.18	2.39
95	600256	广汇能源	11,364,548.00	2.39
96	600985	淮北矿业	10,712,249.00	2.25
97	603127	昭衍新药	10,703,163.60	2.25
98	300286	安科瑞	10,469,881.00	2.20
99	300382	斯莱克	10,438,975.11	2.19
100	002131	利欧股份	10,423,886.00	2.19
101	002599	盛通股份	10,048,235.00	2.11
102	06160	百济神州	9,981,955.34	2.10
103	300002	神州泰岳	9,919,152.00	2.08
104	600271	航天信息	9,734,326.16	2.04
105	688107	安路科技	9,636,064.24	2.02

注：不考虑相关交易费用。

#### 8.4.3 买入股票的成本总额及卖出股票的收入总额

单位：人民币元

买入股票成本（成交）总额	3,111,632,740.45
卖出股票收入（成交）总额	3,168,043,480.01

注：“买入金额”（或“买入股票成本”）、“卖出金额”（或“卖出股票收入”）均按买卖成交金额（成交单价乘以成交数量）填列，不考虑相关交易费用。

#### 8.5 期末按债券品种分类的债券投资组合

注：本基金本报告期末未持有债券。

### 8.6 期末按公允价值占基金资产净值比例大小排序的前五名债券投资明细

注：本基金本报告期末未持有债券。

### 8.7 期末按公允价值占基金资产净值比例大小排序的所有资产支持证券投资明细

注：本基金本报告期末未持有资产支持证券。

### 8.8 报告期末按公允价值占基金资产净值比例大小排序的前五名贵金属投资明细

注：本基金本报告期末未持有贵金属投资。

### 8.9 期末按公允价值占基金资产净值比例大小排序的前五名权证投资明细

注：本基金本报告期末未持有权证。

### 8.10 本基金投资股指期货的投资政策

注：本基金本报告期末未持有股指期货。

### 8.11 报告期末本基金投资的国债期货交易情况说明

#### 8.11.1 本期国债期货投资政策

注：本基金本报告期末未持有国债期货。

#### 8.11.2 本期国债期货投资评价

注：本基金本报告期末未持有国债期货。

### 8.12 投资组合报告附注

#### 8.12.1 基金投资的前十名证券的发行主体本期是否出现被监管部门立案调查，或在报告编制日前一年内受到公开谴责、处罚的情形

报告期内基金投资的前十名证券的发行主体没有被监管部门立案调查的情形，也没有在报告编制日前一年内受到公开谴责、处罚的情形。

#### 8.12.2 基金投资的前十名股票是否超出基金合同规定的备选股票库

基金投资的前十名股票中，没有投资于超出基金合同规定备选股票库之外的。

#### 8.12.3 期末其他各项资产构成

单位：人民币元

序号	名称	金额
1	存出保证金	264,569.88
2	应收清算款	-
3	应收股利	-
4	应收利息	-
5	应收申购款	69,268.05
6	其他应收款	-
7	待摊费用	-
8	其他	-
9	合计	333,837.93

### 8.12.4 期末持有的处于转股期的可转换债券明细

注：本基金本报告期末未持有处于转股期的可转换债券。

### 8.12.5 期末前十名股票中存在流通受限情况的说明

注：本基金本报告期末前十名股票中不存在流通受限情况。

### 8.12.6 投资组合报告附注的其他文字描述部分

由于四舍五入的原因，分项之和与合计项之间可能存在尾差。

## §9 基金份额持有人信息

### 9.1 期末基金份额持有人户数及持有人结构

份额单位：份

份额级别	持有人户数 (户)	户均持有的基金份额	持有人结构			
			机构投资者		个人投资者	
			持有份额	占总份额比例 (%)	持有份额	占总份额比例 (%)
华泰柏瑞质量成长混合 A	22,183	18,710.84	265,315.97	0.06	414,797,293.39	99.94
华泰柏瑞质量成长混合 C	592	10,896.59	0.00	0.00	6,450,782.55	100.00
合计	22,668	18,595.09	265,315.97	0.06	421,248,075.94	99.94

注：分级基金机构/个人投资者持有份额占总份额比例的计算中，对下属分级基金，比例的分母采用各自级别的份额，对合计数，比例的分母采用下属分级基金份额的合计数（即期末基金份额总额）。

### 9.2 期末基金管理人的从业人员持有本基金的情况

项目	份额级别	持有份额总数 (份)	占基金总份额比例 (%)
基金管理人所有从业人员持有本基金	华泰柏瑞质量成长混合 A	5,746,663.97	1.3845
	华泰柏瑞质量成长混合 C	0.00	0.0000
	合计	5,746,663.97	1.3633

### 9.3 期末基金管理人的从业人员持有本开放式基金份额总量区间情况

项目	份额级别	持有基金份额总量的数量区间 (万份)
本公司高级管理人员、基金投资和研究人员持有本开放式基金	华泰柏瑞质量成长混合 A	>100
	华泰柏瑞质量成长混合 C	0

	合计	>100
本基金基金经理持有本开放式基金	华泰柏瑞质量成长混合 A	>100
	华泰柏瑞质量成长混合 C	0
	合计	>100

**9.4 期末兼任私募资产管理计划投资经理的基金经理本人及其直系亲属持有本人管理的产**  
**品情况**

基金经理姓名	产品类型	持有本人管理的产品份额总量的数量区间（万份）
李晓西	公募基金	>100
	私募资产管理计划	0
	合计	>100

**§ 10 开放式基金份额变动**

单位：份

项目	华泰柏瑞质量成长混合 A	华泰柏瑞质量成长混合 C
基金合同生效日 (2020 年 3 月 18 日) 基金份额总额	1,496,246,091.90	-
本报告期期初基金份 额总额	448,649,060.31	2,821,308.49
本报告期基金总申购 份额	30,464,220.76	10,956,655.38
减：本报告期基金总 赎回份额	64,050,671.71	7,327,181.32
本报告期基金拆分变 动份额	-	-
本报告期期末基金份 额总额	415,062,609.36	6,450,782.55

**§ 11 重大事件揭示**

**11.1 基金份额持有人大会决议**

本报告期内未召开基金份额持有人大会。

**11.2 基金管理人、基金托管人的专门基金托管部门的重大人事变动**

基金管理人重大人事变动：  
2023 年 4 月 18 日，经公司董事会批准董元星先生不再担任公司副总经理。  
上述人事变动已按相关规定备案、报告。

本报告期内，基金托管人的专门基金托管部门根据工作需要，任命牛环起、施伟为资产托管业务部副总经理。

### 11.3 涉及基金管理人、基金财产、基金托管业务的诉讼

本报告期内无涉及基金管理人、基金财产、基金托管业务的诉讼。

### 11.4 基金投资策略的改变

报告期内基金投资策略未改变。

### 11.5 为基金进行审计的会计师事务所情况

报告期内基金未改聘为其审计的会计师事务所。本报告期基金应支付给普华永道中天会计师事务所（特殊普通合伙）的报酬为 60,000.00 元人民币，该事务所已向本基金提供了 4 年的审计服务。

### 11.6 管理人、托管人及其高级管理人员受稽查或处罚等情况

#### 11.6.1 管理人及其高级管理人员受稽查或处罚等情况

措施 1	内容
受到稽查或处罚等措施的主体	管理人及督察长
受到稽查或处罚等措施的时间	2023 年 11 月 29 日
采取稽查或处罚等措施的机构	中国证券监督管理委员会上海监管局
受到的具体措施类型	警示函
受到稽查或处罚等措施的原因	私募资产管理业务与投资顾问业务未能有效分离
管理人采取整改措施的情况（如提出整改意见）	已整改完成
其他	/

#### 11.6.2 托管人及其高级管理人员受稽查或处罚等情况

注：根据我行审计报告，本行不存在涉嫌犯罪被依法立案调查的情况，本行的控股股东、实际控制人、董事、监事、高级管理人员不存在涉嫌犯罪被依法采取强制措施、涉嫌严重违纪违法或者职务犯罪被纪检监察机关采取留置措施且影响其履行职责的情况；本行或者本行的控股股东、实际控制人、董事、监事、高级管理人员不存在受到刑事处罚，涉嫌违法违规被中国证监会立案调查或者受到中国证监会行政处罚，或者受到其他有权机关重大行政处罚，或者被中国证监会采取行政监管措施和被证券交易所采取纪律处分的情况；本行董事、监事、高级管理人员不存在因涉嫌违法违规被其他有权机关采取强制措施且影响其履行职责的情况。

## 11.7 基金租用证券公司交易单元的有关情况

### 11.7.1 基金租用证券公司交易单元进行股票投资及佣金支付情况

金额单位：人民币元

券商名称	交易单元数量	股票交易		应支付该券商的佣金		备注
		成交金额	占当期股票成交总额的比例 (%)	佣金	占当期佣金总量的比例 (%)	
粤开证券	1	793,669,164.46	12.67	731,495.94	13.00	-
招商证券	4	751,439,561.85	11.99	723,136.41	12.85	-
东北证券	2	475,235,116.43	7.59	443,354.31	7.88	-
华宝证券	1	469,946,823.98	7.50	438,098.75	7.78	-
中信建投	3	454,970,020.89	7.26	377,534.66	6.71	-
中泰证券	2	431,111,557.71	6.88	401,662.34	7.14	-
民生证券	4	323,606,756.05	5.17	300,434.00	5.34	-
华泰证券	5	317,324,202.10	5.07	213,342.70	3.79	-
东方财富证券	2	280,266,174.30	4.47	261,850.91	4.65	-
天风证券	2	279,224,231.49	4.46	265,347.02	4.71	-
长江证券	2	194,338,377.60	3.10	180,290.24	3.20	-
南京证券	1	191,059,561.69	3.05	177,935.22	3.16	-
德邦证券	4	181,170,868.69	2.89	131,137.04	2.33	-
华金证券	2	174,570,949.74	2.79	162,577.70	2.89	-
东海证券	2	124,893,427.12	1.99	116,311.13	2.07	-
西部证券	2	96,496,845.41	1.54	69,602.43	1.24	-
江海证券	2	92,961,904.09	1.48	87,927.07	1.56	-
国盛证券	2	89,885,295.29	1.43	65,252.61	1.16	-

中金财富 证券	2	82,629,480.6 5	1.32	77,845.83	1.38	-
国信证券	2	80,937,231.1 6	1.29	59,189.77	1.05	-
宏信证券	2	62,481,043.5 5	1.00	58,189.72	1.03	-
银泰证券	1	60,274,548.9 1	0.96	56,133.08	1.00	-
金元证券	2	59,835,049.8 0	0.96	55,126.09	0.98	-
华创证券	1	59,660,305.9 9	0.95	56,433.03	1.00	-
太平洋证 券	2	36,630,219.3 6	0.58	33,747.05	0.60	-
山西证券	2	36,534,575.8 4	0.58	34,560.66	0.61	-
财通证券	2	27,880,905.4 8	0.45	20,517.40	0.36	-
世纪证券	2	18,714,314.8 0	0.30	17,428.69	0.31	-
信达证券	2	17,026,814.3 8	0.27	12,451.43	0.22	-
爱建证券	1	-	-	-	-	-
安信证券	3	-	-	-	-	-
财达证券	2	-	-	-	-	-
长城证券	2	-	-	-	-	-
东吴证券	2	-	-	-	-	-
东亚前海 证券	2	-	-	-	-	-
东莞证券	1	-	-	-	-	-
方正证券	3	-	-	-	-	-
国元证券	2	-	-	-	-	-
海通证券	3	-	-	-	-	-
恒泰证券	1	-	-	-	-	-
华福证券	2	-	-	-	-	-
华西证券	1	-	-	-	-	-
开源证券	2	-	-	-	-	-
摩根大通 证券	2	-	-	-	-	-
平安证券	2	-	-	-	-	-
首创证券	2	-	-	-	-	-
西南证券	1	-	-	-	-	-
新时代证 券	1	-	-	-	-	-



野村证券	1	-	-	-	-	-
浙商证券	1	-	-	-	-	-
中航证券	1	-	-	-	-	-

注：1、公司应选择财务状况良好，经营行为规范，具备研究实力的证券公司及专业研究机构，向其或其合作券商租用基金专用交易席位。公司选择的提供交易单元的券商应当满足下列基本条件：

- 1) 具有相应的业务经营资格；
- 2) 诚信记录良好，最近两年无重大违法违规行为，未受监管机构重大处罚；
- 3) 资金雄厚，信誉良好。内部管理规范、严格，具备健全的内控制度，并能满足本基金运作高度保密的要求。
- 4) 具备基金运作所需的高效、安全的通讯条件，交易设施符合代理基金进行证券交易的需要，并能为基金提供全面的信息服务。
- 5) 具备研究实力，有固定的研究机构和专门研究人员，能及时全面地为基金提供宏观经济、行业情况、市场走向、股票分析的研究报告及周到的信息服务，并能根据基金投资的特定要求，提供专题研究报告。

2、选择代理证券买卖的证券经营机构的程序 基金管理人根据以上标准进行考察后确定证券经营机构的选择。基金管理人与被选择的证券经营机构签订交易单元租用协议和证券研究服务协议。

3、报告期内租用证券公司交易单元的变更情况：新增财通证券、东莞证券、东海证券、华福证券、江海证券、金元证券、平安证券、山西证券、世纪证券、银泰证券、长城证券、中航证券、中金财富证券。

### 11.7.2 基金租用证券公司交易单元进行其他证券投资的情况

金额单位：人民币元

券商名称	债券交易		债券回购交易		权证交易	
	成交金额	占当期债券成交总额的比例 (%)	成交金额	占当期债券回购成交总额的比例 (%)	成交金额	占当期权证成交总额的比例 (%)
粤开证券	-	-	-	-	-	-
招商证券	-	-	-	-	-	-
东北证券	-	-	-	-	-	-
华宝证券	-	-	-	-	-	-

中信建投	-	-	-	-	-	-
中泰证券	-	-	-	-	-	-
民生证券	-	-	-	-	-	-
华泰证券	-	-	-	-	-	-
东方财富证券	-	-	-	-	-	-
天风证券	-	-	-	-	-	-
长江证券	-	-	-	-	-	-
南京证券	-	-	-	-	-	-
德邦证券	-	-	-	-	-	-
华金证券	-	-	-	-	-	-
东海证券	-	-	-	-	-	-
西部证券	-	-	-	-	-	-
江海证券	-	-	45,206,000.00	100.00	-	-
国盛证券	-	-	-	-	-	-
中金财富证券	-	-	-	-	-	-
国信证券	-	-	-	-	-	-
宏信证券	-	-	-	-	-	-
银泰证券	-	-	-	-	-	-
金元证券	-	-	-	-	-	-
华创证券	-	-	-	-	-	-
太平洋证券	-	-	-	-	-	-
山西证券	-	-	-	-	-	-

财通证 券	-	-	-	-	-	-
世纪证 券	-	-	-	-	-	-
信达证 券	-	-	-	-	-	-
爱建证 券	-	-	-	-	-	-
安信证 券	-	-	-	-	-	-
财达证 券	-	-	-	-	-	-
长城证 券	-	-	-	-	-	-
东吴证 券	-	-	-	-	-	-
东亚前 海证券	-	-	-	-	-	-
东莞证 券	-	-	-	-	-	-
方正证 券	-	-	-	-	-	-
国元证 券	-	-	-	-	-	-
海通证 券	-	-	-	-	-	-
恒泰证 券	-	-	-	-	-	-
华福证 券	-	-	-	-	-	-
华西证 券	-	-	-	-	-	-
开源证 券	-	-	-	-	-	-
摩根大 通证券	-	-	-	-	-	-
平安证 券	-	-	-	-	-	-
首创证 券	-	-	-	-	-	-
西南证 券	-	-	-	-	-	-
新时代 证券	-	-	-	-	-	-

野村证 券	-	-	-	-	-	-
浙商证 券	-	-	-	-	-	-
中航证 券	-	-	-	-	-	-

### 11.8 其他重大事件

序号	公告事项	法定披露方式	法定披露日期
1	华泰柏瑞基金管理有限公司关于终止北京增财基金销售有限公司办理旗下基金相关业务公告	证监会规定报刊和网站	2023 年 12 月 26 日
2	华泰柏瑞基金管理有限公司关于旗下部分基金参与贵州省贵文文化基金销售有限公司费率优惠活动的公告	证监会规定报刊和网站	2023 年 12 月 16 日
3	华泰柏瑞基金管理有限公司关于旗下基金投资关联方承销期内承销证券的公告	证监会规定报刊和网站	2023 年 12 月 01 日
4	华泰柏瑞基金管理有限公司关于运用自有资金投资旗下公募基金的公告	证监会规定报刊和网站	2023 年 11 月 08 日
5	华泰柏瑞基金管理有限公司关于终止北京辉腾汇富基金销售有限公司办理旗下基金相关业务公告	证监会规定报刊和网站	2023 年 09 月 20 日
6	华泰柏瑞基金管理有限公司关于终止尚智逢源(北京)基金销售有限公司办理旗下基金相关业务公告	证监会规定报刊和网站	2023 年 09 月 19 日
7	华泰柏瑞基金管理有限公司关于终止南京途牛基金销售有限公司办理旗下基金相关业务公告	证监会规定报刊和网站	2023 年 09 月 07 日
8	华泰柏瑞基金管理有限公司关于终止深圳富济基金销售有限公司办理旗下基金相关业务公告	证监会规定报刊和网站	2023 年 09 月 07 日
9	华泰柏瑞基金管理有限公司关于终止凤凰金信(海口)基金销售有限公司办理旗下基金相关业务公告	证监会规定报刊和网站	2023 年 09 月 07 日
10	华泰柏瑞基金管理有限公司关于调低旗下部分基金费率并修订基金合同的公告	证监会规定报刊和网站	2023 年 08 月 26 日
11	华泰柏瑞基金管理有限公司关于旗下部分基金参与深圳市前海排排网基金销售有限责任公司费率优惠活动的公告	证监会规定报刊和网站	2023 年 08 月 22 日
12	华泰柏瑞基金管理有限公司关于旗下基金投资关联方承销期内承销证券的公告	证监会规定报刊和网站	2023 年 08 月 17 日

13	华泰柏瑞基金管理有限公司关于旗下基金投资关联方承销期内承销证券的公告	证监会规定报刊和网站	2023 年 08 月 11 日
14	华泰柏瑞基金管理有限公司关于旗下部分基金参与深圳新华信通基金销售有限公司费率优惠活动的公告	证监会规定报刊和网站	2023 年 08 月 08 日
15	华泰柏瑞基金管理有限公司关于旗下部分基金参与深圳新华信通基金销售有限公司费率优惠活动的公告	证监会规定报刊和网站	2023 年 08 月 05 日
16	华泰柏瑞基金管理有限公司关于旗下基金投资关联方承销期内承销证券的公告	证监会规定报刊和网站	2023 年 08 月 02 日
17	华泰柏瑞基金管理有限公司关于终止上海汇付基金销售有限公司办理旗下基金相关业务公告	证监会规定报刊和网站	2023 年 07 月 12 日
18	华泰柏瑞基金管理有限公司关于旗下部分基金继续参与中国人寿保险股份有限公司费率优惠活动的公告	证监会规定报刊和网站	2023 年 06 月 27 日
19	华泰柏瑞基金管理有限公司关于旗下基金投资关联方承销期内承销证券的公告	证监会规定报刊和网站	2023 年 06 月 21 日
20	华泰柏瑞基金管理有限公司关于旗下基金投资关联方承销期内承销证券的公告	证监会规定报刊和网站	2023 年 06 月 16 日
21	华泰柏瑞基金管理有限公司关于旗下基金投资关联方承销期内承销证券的公告	证监会规定报刊和网站	2023 年 06 月 03 日
22	华泰柏瑞基金管理有限公司关于旗下基金投资关联方承销期内承销证券的公告	证监会规定报刊和网站	2023 年 05 月 09 日
23	华泰柏瑞基金管理有限公司关于高级管理人员变更的公告	证监会规定报刊和网站	2023 年 04 月 19 日
24	华泰柏瑞基金管理有限公司关于旗下基金投资关联方承销期内承销证券的公告	证监会规定报刊和网站	2023 年 04 月 14 日
25	华泰柏瑞基金管理有限公司关于旗下基金投资关联方承销期内承销证券的公告	证监会规定报刊和网站	2023 年 04 月 11 日
26	华泰柏瑞基金管理有限公司修订基金投顾服务协议、业务规则与风险揭示书的公告	证监会规定报刊和网站	2023 年 03 月 30 日
27	华泰柏瑞基金管理有限公司关于旗下基金投资关联方承销期内承销证券的公告	证监会规定报刊和网站	2023 年 03 月 22 日

28	华泰柏瑞基金管理有限公司关于旗下基金投资关联方承销期内承销证券的公告	证监会规定报刊和网站	2023 年 03 月 21 日
29	华泰柏瑞基金管理有限公司关于旗下基金投资关联方承销期内承销证券的公告	证监会规定报刊和网站	2023 年 02 月 23 日
30	华泰柏瑞基金管理有限公司关于旗下部分基金参与博时财富基金销售有限公司费率优惠活动的公告	证监会规定报刊和网站	2023 年 02 月 08 日

## § 12 影响投资者决策的其他重要信息

### 12.1 报告期内单一投资者持有基金份额比例达到或超过 20%的情况

注：本基金本报告期内未有单一投资者持有基金份额比例达到或超过 20%的情况。

### 12.2 影响投资者决策的其他重要信息

注：无。

## § 13 备查文件目录

### 13.1 备查文件目录

- 1、本基金的中国证监会批准募集文件
- 2、本基金的《基金合同》
- 3、本基金的《招募说明书》
- 4、本基金的《托管协议》
- 5、基金管理人业务资格批件、营业执照
- 6、本基金的公告

### 13.2 存放地点

上海市浦东新区民生路 1199 弄证大五道口广场 1 号楼 17 层

托管人住所

### 13.3 查阅方式

投资者可在营业时间免费查阅，也可按工本费购买复印件。投资者对本报告如有疑问，可咨询基金管理人华泰柏瑞基金管理有限公司。客户服务热线：400-888-0001（免长途费） 021-3878 4638 公司网址：www.huatai-pb.com

华泰柏瑞基金管理有限公司

2024 年 3 月 30 日