

太平消费升级一年持有期混合型证券投资  
基金  
2023 年第 4 季度报告

2023 年 12 月 31 日

基金管理人：太平基金管理有限公司

基金托管人：兴业银行股份有限公司

报告送出日期：2024 年 1 月 22 日

## §1 重要提示

基金管理人的董事会及董事保证本报告所载资料不存在虚假记载、误导性陈述或重大遗漏，并对其内容的真实性、准确性和完整性承担个别及连带责任。

基金托管人兴业银行股份有限公司根据本基金合同规定，于 2024 年 01 月 18 日复核了本报告中的财务指标、净值表现和投资组合报告等内容，保证复核内容不存在虚假记载、误导性陈述或者重大遗漏。

基金管理人承诺以诚实信用、勤勉尽责的原则管理和运用基金资产，但不保证基金一定盈利。

基金的过往业绩并不代表其未来表现。投资有风险，投资者在作出投资决策前应仔细阅读本基金的招募说明书。

本报告中财务资料未经审计。

本报告期自 2023 年 10 月 01 日起至 2023 年 12 月 31 日止。

## §2 基金产品概况

基金简称	太平消费升级一年持有
基金主代码	016378
基金运作方式	契约型开放式
基金合同生效日	2023 年 1 月 20 日
报告期末基金份额总额	216,677,388.86 份
投资目标	本基金主要通过精选个股和风险控制，力争为基金份额持有人获得超越业绩比较基准的收益。
投资策略	<p>(1) 消费升级主题的界定</p> <p>消费升级，是指各类消费支出在消费总支出中的结构升级和层次提高，直接反映了消费水平和发展趋势。随着我国居民收入水平提高，消费升级趋势越来越明显，升级转型正驱动着相关产业的持续增长，受益消费升级背景下的行业与公司业绩也将显著提升。本基金将对影响居民收入水平和消费结构的因素，以及消费结构的变化趋势进行跟踪分析，发掘主要消费升级主题。</p> <p>本基金所界定的消费升级主题是指为民众生活水平改善提供相关产品或服务的行业，以及与其密切相关的消费制造、消费服务等上、下游产业，受益于中国经济结构持续转型升级以及居民消费层次和结构不断提升完善。未来本基金管理人将对消费升级相关行业及上市公司进行密切跟踪，随着经济增长及产业升级的进一步发展，消费升级的内涵和外延可能会不断扩大，相关上市公司的范围也会相应改变。本基金将在审慎研究的基础上，在履行适当程序后对消费升级主题的界定方法进行调整</p>

	<p>并及时公告。</p> <p>(2) 个股选择策略</p> <p>本基金在资产配置策略和行业优选策略的大框架下，精选优质个股构建组合，力争最大化个股收益。在具体行业里个股的选择过程中，本基金将建立公司价值股与成长股的备选股票池，综合考虑个股的核心竞争力、预期盈利增速、估值水平以及各个行业研究员的投资建议，选取高景气行业中的优质个股构建投资组合。</p> <p>成长类指标主要考察：市占率、行业整体发展空间、类似阶段国际可比公司的成长曲线和估值水平、研发投入、激励机制等反映企业未来盈利增速的可持续性、可预测性等方面的指标；价值指标主要考察：竞争格局、盈利与宏观经济增速的相关度、分红率、净资产收益率等反映财务指标的变化趋势等方面的指标。</p> <p>价值指标和成长指标的重要性并非一成不变，而是随着经济周期的变化有所变化；一般而言，在经济的上升期更注重成长，在经济的下降期更注重价值；本基金在服从大类资产配置和行业配置的基础上，根据周期不同阶段，对价值指标和成长指标有所侧重。</p> <p>(3) 股票组合的构建与调整</p> <p>本基金将根据对消费升级主题各子行业的综合分析，确定各子行业的资产配置比例。在各子行业中，本基金将选择具有较强竞争优势且估值具有吸引力的上市公司进行投资。当各子行业与上市公司的基本面、股票的估值水平出现较大变化时，本基金将对股票组合适时进行调整。</p>	
业绩比较基准	中证内地消费主题指数收益率*65%+中债综合财富(总值)指数收益率*25%+中证港股通大消费主题指数收益率*10%。	
风险收益特征	本基金为混合型基金，预期风险和预期收益高于债券型基金和货币市场基金，低于股票型基金。本基金如果投资港股通标的股票，需承担港股通机制下因投资环境、投资标的、市场制度以及交易规则等差异带来的特有风险。	
基金管理人	太平基金管理有限公司	
基金托管人	兴业银行股份有限公司	
下属分级基金的基金简称	太平消费升级一年持有 A	太平消费升级一年持有 C
下属分级基金的交易代码	016378	016379
报告期末下属分级基金的份额总额	200,693,959.36 份	15,983,429.50 份

### § 3 主要财务指标和基金净值表现

#### 3.1 主要财务指标

单位：人民币元

主要财务指标	报告期（2023 年 10 月 1 日-2023 年 12 月 31 日）	
	太平消费升级一年持有 A	太平消费升级一年持有 C
1. 本期已实现收益	-15,837,130.86	-1,276,616.78
2. 本期利润	-12,988,349.58	-1,051,028.79
3. 加权平均基金份额本期利润	-0.0647	-0.0658
4. 期末基金资产净值	173,713,649.55	13,756,423.61
5. 期末基金份额净值	0.8656	0.8607

注：1、本期已实现收益指基金本期利息收入、投资收益、其他收入（不含公允价值变动收益）扣除相关费用和信用减值损失后的余额，本期利润为本期已实现收益加上本期公允价值变动收益。

2、所述基金业绩指标不包括持有人认购或交易基金的各项费用，计入费用后实际收益水平要低于所列数字。

### 3.2 基金净值表现

#### 3.2.1 基金份额净值增长率及其与同期业绩比较基准收益率的比较

太平消费升级一年持有 A

阶段	净值增长率①	净值增长率标准差②	业绩比较基准收益率③	业绩比较基准收益率标准差④	①-③	②-④
过去三个月	-6.95%	0.82%	-5.12%	0.74%	-1.83%	0.08%
过去六个月	-12.10%	0.77%	-6.19%	0.79%	-5.91%	-0.02%
自基金合同生效起至今	-13.44%	0.62%	-14.97%	0.78%	1.53%	-0.16%

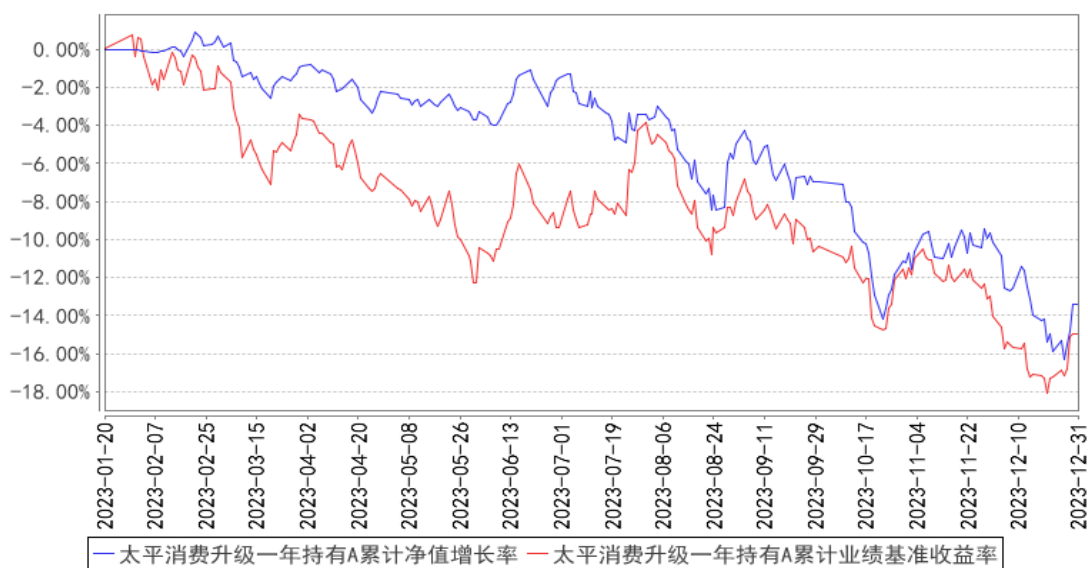
太平消费升级一年持有 C

阶段	净值增长率①	净值增长率标准差②	业绩比较基准收益率③	业绩比较基准收益率标准差④	①-③	②-④
过去三个月	-7.09%	0.81%	-5.12%	0.74%	-1.97%	0.07%
过去六个月	-12.37%	0.77%	-6.19%	0.79%	-6.18%	-0.02%
自基金合同生效起至今	-13.93%	0.62%	-14.97%	0.78%	1.04%	-0.16%

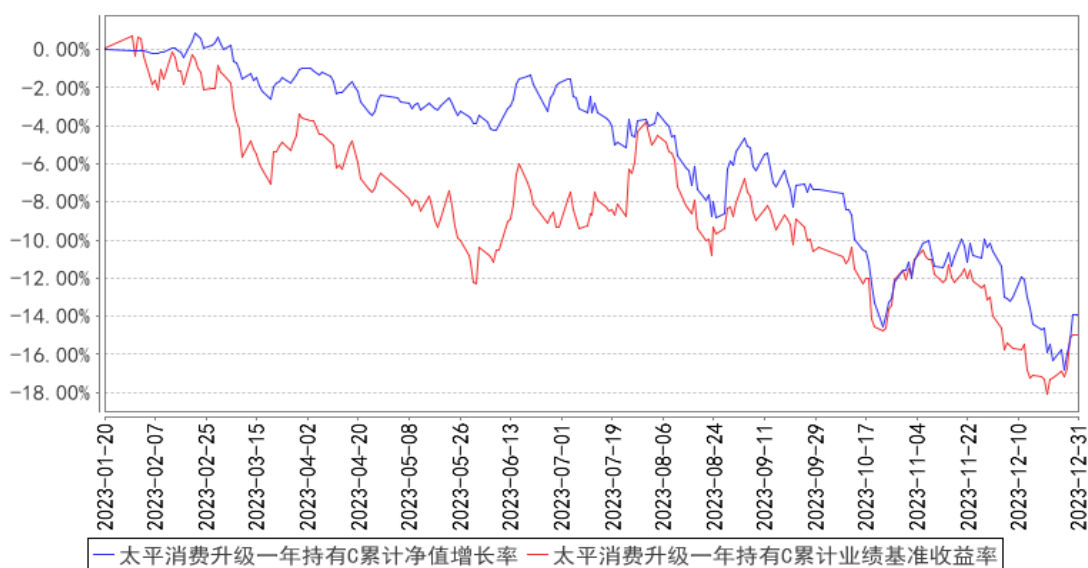
#### 3.2.2 自基金合同生效以来基金累计净值增长率变动及其与同期业绩比较基准收益

## 率变动的比较

太平消费升级一年持有A累计净值增长率与同期业绩比较基准收益率的历史走势对比图



太平消费升级一年持有C累计净值增长率与同期业绩比较基准收益率的历史走势对比图



注：本基金基金合同生效期为 2023 年 1 月 20 日，基金合同生效日至报告期末，本基金运作时间未  
 满一年。本基金的建仓期为六个月，建仓期结束时各项资产配置比例符合本基金基金合同规定。

## §4 管理人报告

### 4.1 基金经理（或基金经理小组）简介

姓名	职务	任本基金的基金经理期限		证券从业年限	说明
		任职日期	离任日期		
常璐	基金经理	2023 年 1 月 20 日	-	12 年	上海财经大学会计学硕士。2011 年起先后任职于申银万国、华安基金、华夏久盈

					资管、上银基金，历任行业研究员、投资经理、研究总监、基金经理等职。2018 年 9 月加入本公司，从事投资研究工作。2020 年 3 月 24 日起担任太平灵活配置混合型发起式证券投资基金基金经理。2020 年 8 月 14 日起担任太平智选一年定期开放股票型发起式证券投资基金基金经理。2021 年 8 月 25 日起担任太平智行三个月定期开放混合型发起式证券投资基金基金经理。2023 年 1 月 20 日起担任太平消费升级一年持有期混合型证券投资基金基金经理。2023 年 8 月 15 日起担任太平低碳经济混合型发起式证券投资基金基金经理。
--	--	--	--	--	--

注：1、基金经理的任职日期、离任日期一般情况下根据本基金管理人对外披露的任免日期填写；若该基金经理自本基金基金合同生效之日起即任职，则任职日期指本基金基金合同生效之日；

2、证券基金从业年限计算标准遵从中国证监会《证券基金经营机构董事、监事、高级管理人员及从业人员监督管理办法》中关于证券基金从业人员范围的相关规定；

3、基金经理（或基金经理小组）期后变动（如有）敬请关注基金管理人发布的相关公告。

## 4.2 管理人对报告期内本基金运作合规守信情况的说明

本报告期内，本基金管理人严格遵守有关法律法规、监管部门的相关规定和本基金基金合同的约定，依照诚实信用、勤勉尽责的原则管理和运用基金资产，为基金份额持有人谋求最大利益，不存在损害基金份额持有人利益的行为，不存在违法违规或未履行基金合同的情形。

## 4.3 公平交易专项说明

### 4.3.1 公平交易制度的执行情况

本基金管理人根据《证券投资基金管理公司公平交易制度指导意见》及有关法规，建立公司内部的公平交易管理制度体系，从研究分析、投资决策、交易执行、事后稽核等环节进行严格规范，通过系统和人工相结合的方式在投资管理活动各环节贯彻和执行公平交易管理制度，以确保公平对待本基金管理人管理的所有投资组合，防范不公平交易和利益输送行为。

本报告期内，本基金管理人严格执行《证券投资基金管理公司公平交易制度指导意见》及公司公平交易管理的相关制度等的有关规定，未发现不同投资组合之间存在非公平交易的情况。

### 4.3.2 异常交易行为的专项说明

本报告期内，未发生本基金管理人管理的所有投资组合参与的交易所公开竞价同日反向交易

成交较少的单边交易量超过该证券当日成交量的 5% 的情形，未发现可能导致不公平交易和利益输送的异常交易行为。

#### 4.4 报告期内基金的投资策略和运作分析

2023 年第四季度，受制于复苏弱预期、海外冲突导致避险情绪升温、北上资金流动等因素的影响，市场继续呈现弱势震荡，结构分化，金融、地产链受影响相对较大，消费及低碳板块也表现疲弱。本基金继续渐进增配汽车、医药、电子等板块的配置，适当降低食品饮料的配置。

展望 2024 年一季度，短期看微观流动性因素仍然会对市场走势带来影响，市场将维持震荡。中期判断“政策底”已经确立，在“经济底”探明之前，政策的边际力度预计逐步、持续加强，扭转弱预期大概率是个时间问题；同时从市场的定价角度考虑，权益资产价格仍具备较高吸引力，我们看好市场风险偏好的修复和经济增长中枢预期的抬升，本基金遵循三率的平衡，兼顾“新兴”与“传统”，通过基本面的严格筛选，持续挖掘消费板块的投资机会。

#### 4.5 报告期内基金的业绩表现

本报告期内，太平消费升级一年持有 A 的份额净值增长率为-6.95%，同期业绩比较基准收益率为-5.12%；太平消费升级一年持有 C 的份额净值增长率为-7.09%，同期业绩比较基准收益率为-5.12%。

#### 4.6 报告期内基金持有人数或基金资产净值预警说明

报告期内基金持有人数或基金资产净值未发生预警情况。

## §5 投资组合报告

### 5.1 报告期末基金资产组合情况

序号	项目	金额（元）	占基金总资产的比例（%）
1	权益投资	161,811,549.20	86.14
	其中：股票	161,811,549.20	86.14
2	基金投资	-	-
3	固定收益投资	-	-
	其中：债券	-	-
	资产支持证券	-	-
4	贵金属投资	-	-
5	金融衍生品投资	-	-
6	买入返售金融资产	-	-
	其中：买断式回购的买入返售金融资产	-	-
7	银行存款和结算备付金合计	26,044,820.93	13.86

8	其他资产	2.00	0.00
9	合计	187,856,372.13	100.00

## 5.2 报告期末按行业分类的股票投资组合

### 5.2.1 报告期末按行业分类的境内股票投资组合

代码	行业类别	公允价值（元）	占基金资产净值比例（%）
A	农、林、牧、渔业	3,138,200.00	1.67
B	采矿业	-	-
C	制造业	138,433,343.41	73.84
D	电力、热力、燃气及水生产和供应业	-	-
E	建筑业	-	-
F	批发和零售业	-	-
G	交通运输、仓储和邮政业	2,966.76	0.00
H	住宿和餐饮业	-	-
I	信息传输、软件和信息技术服务业	8,973,400.00	4.79
J	金融业	-	-
K	房地产业	5,832,000.00	3.11
L	租赁和商务服务业	2,675.75	0.00
M	科学研究和技术服务业	6,563.28	0.00
N	水利、环境和公共设施管理业	1,837,000.00	0.98
O	居民服务、修理和其他服务业	-	-
P	教育	-	-
Q	卫生和社会工作	1,251,400.00	0.67
R	文化、体育和娱乐业	-	-
S	综合	2,334,000.00	1.24
	合计	161,811,549.20	86.31

### 5.2.2 报告期末按行业分类的港股通投资股票投资组合

本基金本报告期末未持有港股通股票。

## 5.3 期末按公允价值占基金资产净值比例大小排序的股票投资明细

### 5.3.1 报告期末按公允价值占基金资产净值比例大小排序的前十名股票投资明细

序号	股票代码	股票名称	数量（股）	公允价值（元）	占基金资产净值比例（%）
1	600519	贵州茅台	6,402	11,049,852.00	5.89
2	000625	长安汽车	350,000	5,890,500.00	3.14
3	002050	三花智控	200,000	5,880,000.00	3.14
4	600200	江苏吴中	700,000	5,754,000.00	3.07
5	600872	中炬高新	200,000	5,620,000.00	3.00
6	600587	新华医疗	200,000	5,158,000.00	2.75



7	300502	新易盛	100,000	4,932,000.00	2.63
8	300841	康华生物	60,000	4,652,400.00	2.48
9	300258	精锻科技	360,000	4,651,200.00	2.48
10	301383	N 天键	70,000	4,550,000.00	2.43

#### 5.4 报告期末按债券品种分类的债券投资组合

本基金本报告期末未持有债券。

#### 5.5 报告期末按公允价值占基金资产净值比例大小排序的前五名债券投资明细

本基金本报告期末未持有债券。

#### 5.6 报告期末按公允价值占基金资产净值比例大小排序的前十名资产支持证券投资 明细

本基金本报告期末未持有资产支持证券。

#### 5.7 报告期末按公允价值占基金资产净值比例大小排序的前五名贵金属投资明细

本基金本报告期末未持有贵金属。

#### 5.8 报告期末按公允价值占基金资产净值比例大小排序的前五名权证投资明细

本基金本报告期末未持有权证。

#### 5.9 报告期末本基金投资的股指期货交易情况说明

##### 5.9.1 报告期末本基金投资的股指期货持仓和损益明细

本基金本报告期末未持有股指期货。

##### 5.9.2 本基金投资股指期货的投资政策

本基金投资股指期货将根据风险管理的原则，以套期保值为目的。本基金将充分考虑股指期货的流动性及风险收益特征，选择流动性好、交易活跃的股指期货合约进行多头或空头套期保值等策略操作。法律法规对于基金投资股指期货的投资策略另有规定的，本基金将按法律法规的规定执行。

#### 5.10 报告期末本基金投资的国债期货交易情况说明

##### 5.10.1 本期国债期货投资政策

国债期货作为利率衍生品的一种，有助于管理债券组合的久期、流动性和风险水平。本基金将按照相关法律法规的规定，以套期保值为目的，结合对宏观经济形势和政策趋势的判断、对债券市场进行定性和定量分析。本基金将构建量化分析体系，对国债期货和现货基差、国债期货的

流动性、波动水平、套期保值的有效性等指标进行跟踪监控，在最大限度保证基金资产安全的基础上，力求实现基金资产的长期稳定增值。国债期货相关投资遵循法律法规及中国证监会的规定。

### 5.10.2 报告期末本基金投资的国债期货持仓和损益明细

本基金本报告期末未持有国债期货。

### 5.10.3 本期国债期货投资评价

本基金本报告期末未持有国债期货。

## 5.11 投资组合报告附注

### 5.11.1 本基金投资的前十名证券的发行主体本期是否出现被监管部门立案调查，或在报告编制日前一年内受到公开谴责、处罚的情形

本基金投资的前十名证券的发行主体本期未出现被监管部门立案调查，或在报告编制日前一年内受到公开谴责、处罚的情形。

### 5.11.2 基金投资的前十名股票是否超出基金合同规定的备选股票库

本报告期内，本基金投资的前十名股票中没有出现超出基金合同规定备选股票库的情形。

### 5.11.3 其他资产构成

序号	名称	金额（元）
1	存出保证金	-
2	应收证券清算款	-
3	应收股利	-
4	应收利息	-
5	应收申购款	2.00
6	其他应收款	-
7	其他	-
8	合计	2.00

### 5.11.4 报告期末持有的处于转股期的可转换债券明细

本基金本报告期末未持有处于转股期的可转换债券。

### 5.11.5 报告期末前十名股票中存在流通受限情况的说明

本基金本报告期末前十名股票中不存在流通受限的情况。

### 5.11.6 投资组合报告附注的其他文字描述部分

由于四舍五入的原因，本报告中涉及比例计算的分项之和与合计项之间可能存在尾差。

## §6 开放式基金份额变动

单位：份

项目	太平消费升级一年持有 A	太平消费升级一年持有 C
报告期期初基金份额总额	200,656,235.12	15,983,328.05
报告期期间基金总申购份额	37,724.24	101.45
减：报告期期间基金总赎回份额	-	-
报告期期间基金拆分变动份额（份额减少以“-”填列）	-	-
报告期期末基金份额总额	200,693,959.36	15,983,429.50

## §7 基金管理人运用固有资金投资本基金情况

### 7.1 基金管理人持有本基金份额变动情况

本报告期内，基金管理人未运用固有资金投资本基金。

### 7.2 基金管理人运用固有资金投资本基金交易明细

本报告期内，基金管理人未运用固有资金申赎及买卖本基金。

## §8 影响投资者决策的其他重要信息

### 8.1 报告期内单一投资者持有基金份额比例达到或超过 20%的情况

投资者类别	报告期内持有基金份额变化情况				报告期末持有基金情况		
	序号	持有基金份额比例达到或者超过 20% 的时间区间	期初份额	申购份额	赎回份额	持有份额	份额占比(%)
机构	1	20231001-20231231	99,999,972.22	-	-	99,999,972.22	46.1515
机构	2	20231001-20231231	69,999,680.56	-	-	69,999,680.56	32.3059
产品特有风险							
本基金存在单一投资者持有基金份额比例达到或超过 20%的情况，可能会出现集中赎回或巨额赎回从而引发基金净值剧烈波动或份额净值尾差风险，甚至引发基金的流动性风险，基金管理人可能无法及时变现基金资产以应对基金份额持有人的赎回申请，基金份额持有人可能无法及时赎回持有的全部基金份额。							

### 8.2 影响投资者决策的其他重要信息

无

## §9 备查文件目录

## 9.1 备查文件目录

- 1、中国证监会关于核准本基金募集的批复
- 2、《太平消费升级一年持有期混合型证券投资基金基金合同》
- 3、《太平消费升级一年持有期混合型证券投资基金招募说明书》
- 4、《太平消费升级一年持有期混合型证券投资基金托管协议》
- 5、基金管理人业务资格批件、营业执照
- 6、法律法规及中国证监会要求的其他文件

## 9.2 存放地点

本基金管理人办公地点（地址：上海市浦东新区银城中路 488 号太平金融大厦 7 楼，503A）

## 9.3 查阅方式

投资者对本报告书如有疑问，可咨询本基金管理人太平基金管理有限公司；部分备查文件可在本基金管理人公司网站上查阅。

客户服务电话：021-61560999、400-028-8699

公司网址：[www.taipingfund.com.cn](http://www.taipingfund.com.cn)

太平基金管理有限公司

2024 年 1 月 22 日