

前海开源稳健增长三年持有期混合型发起式证券投资基金

基金产品资料概要更新

编制日期：2024年05月22日

送出日期：2024年06月26日

本概要提供本基金的重要信息，是招募说明书的一部分。

作出投资决定前，请阅读完整的招募说明书等销售文件。

一、产品概况

| | | | |
|---------|---|----------------|--|
| 基金简称 | 前海开源稳健增长三年混合 | 基金代码 | 008188 |
| 基金管理人 | 前海开源基金管理有限公司 | 基金托管人 | 中国建设银行股份有限公司 |
| 基金合同生效日 | 2020年03月18日 | 基金类型 | 混合型 |
| 上市交易所 | 暂未上市 | 上市日期 | - |
| 运作方式 | 其他开放式 | 开放频率 | 每个开放日开放申购，但投资人每份基金份额需至少持有满三年，在三年锁定期内不能提出赎回申请 |
| 交易币种 | 人民币 | | |
| 基金经理 | 邱杰 | 开始担任本基金基金经理的日期 | 2020年03月18日 |
| | | 证券从业日期 | 2007年07月10日 |
| 其他 | 《基金合同》生效之日起满三年后的对应日，若基金资产净值低于2亿元，《基金合同》自动终止并按其约定程序进行清算，无需召开基金份额持有人大会审议，且不得通过召开基金份额持有人大会的方式延续《基金合同》期限。如届时有效的法律法规或中国证监会规定发生变化，上述终止规定被取消、更改或补充的，则本基金按照届时有效的法律法规或中国证监会规定执行。 | | |

二、基金投资与净值表现

(一) 投资目标与投资策略

详见《前海开源稳健增长三年持有期混合型发起式证券投资基金招募说明书》第九章“基金的投资”。

| | |
|------|--|
| 投资目标 | 本基金主要通过精选投资于稳健增长主题相关证券，在合理控制风险并保持基金资产良好流动性的前提下，力争实现基金资产的长期稳定增值。 |
| 投资范围 | 本基金的投资范围为具有良好流动性的金融工具，包括国内依法发行上市的股票（包括中小板、创业板及其他经中国证监会核准上市的股票）、存托凭证、内地与香港股票市场交易互联互通机制允许买卖的规定范围内的香港联合交易所上市的股票（以下简称“港股通标的股票”）、债券（包括国债、央行票据、金融债券、企业债券、公司债券、中期票据、短期融资券、超短期融资券、次级债券、政府支 |

持机构债、地方政府债、可转换债券、可交换债券、证券公司发行的短期公司债券等)、资产支持证券、同业存单、债券回购、银行存款(包括协议存款、定期存款及其他银行存款)、货币市场工具、股指期货以及法律法规或中国证监会允许基金投资的其他金融工具(但须符合中国证监会相关规定)。

如法律法规或监管机构以后允许基金投资其他品种,基金管理人在履行适当程序后,可以将其纳入投资范围。

本基金股票资产占基金资产的比例为50%-95%(其中投资于港股通标的股票的比例不高于股票资产的50%),其中投资于稳健增长相关证券的资产比例不低于非现金基金资产的80%。本基金每个交易日日终,保持不低于基金资产净值5%的现金或者到期日在一年以内的政府债券,其中现金不包括结算备付金、存出保证金(含股指期货合约需缴纳的交易保证金等)和应收申购款等。

如法律法规或中国证监会变更投资品种的投资比例限制,基金管理人在履行适当程序后,可以调整上述投资品种的投资比例。

本基金参与股指期货交易,应符合法律法规规定和基金合同约定的投资限制并遵守相关期货交易所的业务规则。

主要投资策略

本基金的投资策略主要有以下六方面内容:1、大类资产配置。2、股票投资策略。3、存托凭证投资策略。4、债券投资策略。5、资产支持证券投资策略。6、股指期货投资策略。

业绩比较基准

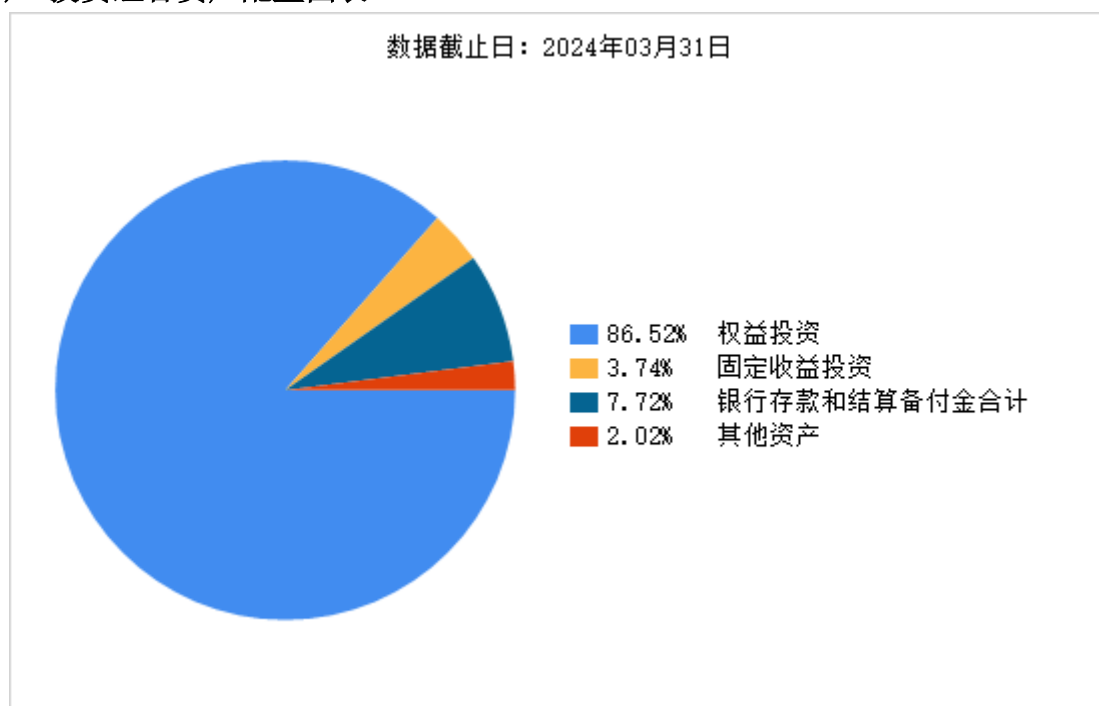
MSCI 中国 A 股指数收益率*70%+银行活期存款利率(税后)*30%。

风险收益特征

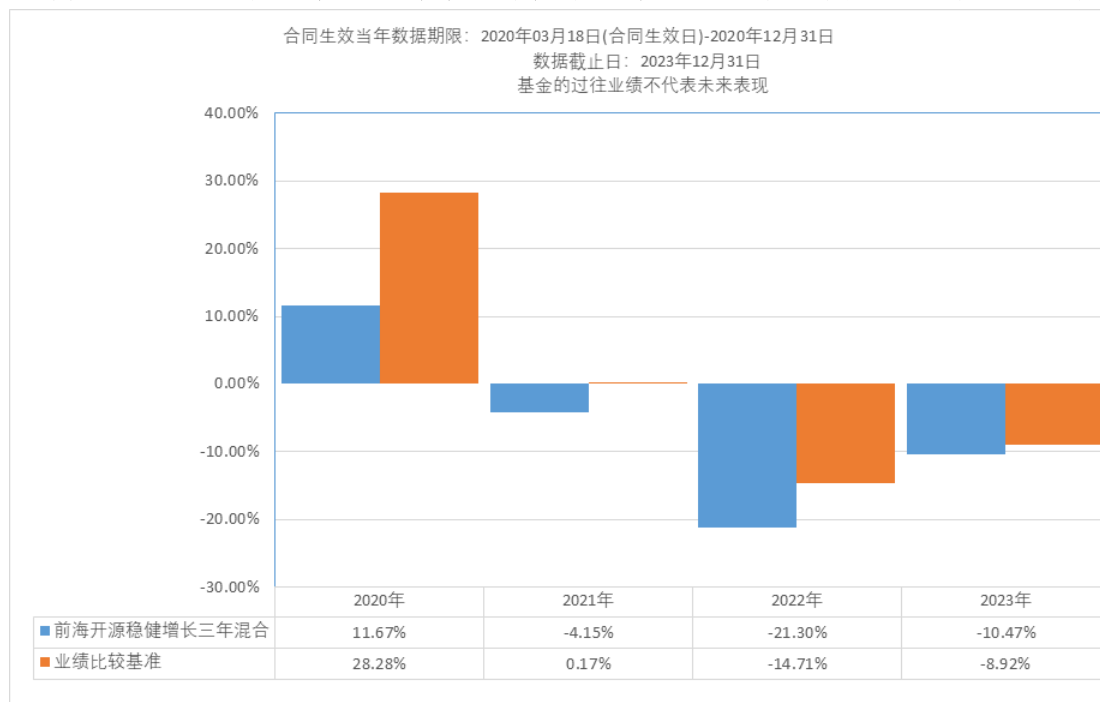
本基金为混合型基金,其预期风险和预期收益水平高于货币型基金、债券型基金,低于股票型基金。本基金如果投资港股通标的股票,需承担汇率风险以及境外市场的风险。

注:不同的销售机构采用的评价方法不同,本法律文件风险收益特征表述与销售机构基金风险评价可能存在不一致的风险,投资人在购买本基金时需按照销售机构的要求完成风险承受能力与产品风险之间的匹配检验。

(二) 投资组合资产配置图表



(三) 自基金合同生效以来基金每年的净值增长率及与同期业绩比较基准的比较图



注：本基金的基金合同于2020年3月18日生效,2020年本基金净值增长率与同期业绩比较基准收益率按本基金实际存续期计算。

三、 投资本基金涉及的费用

(一) 基金销售相关费用

以下费用在认购/申购/赎回基金过程中收取：

| 费用类型 | 份额(S)或金额(M)/持有期限(N) | 收费方式/费率 | 备注 |
|----------|---------------------|---------|----|
| 申购费(前收费) | M<1000万元 | 1.50% | - |
| | M≥1000万元 | 1000元/笔 | - |
| 赎回费 | N<7天 | 1.50% | - |
| | 7天≤N<30天 | 0.75% | - |
| | 30天≤N<366天 | 0.50% | - |
| | N≥366天 | 0.00% | - |

注：每份基金份额的三年持有期到期日(含该日)前，基金份额持有人不能对该基金份额提出赎回或转换转出申请。

(二) 基金运作相关费用

以下费用将从基金资产中扣除：

| 费用类别 | 收费方式/年费率或金额 | 收取方 |
|-------|---|------------|
| 管理费 | 1.20% | 基金管理人和销售机构 |
| 托管费 | 0.20% | 基金托管人 |
| 审计费用 | 10.00万元 | 会计师事务所 |
| 信息披露费 | 12.00万元 | 规定披露报刊 |
| 其他费用 | 本基金其他费用详见基金合同或招募说明书费用章节,按实际发生金额从基金资产扣除。 | - |

注：1、本基金交易证券、基金等产生的费用和税负，按实际发生额从基金资产扣除。
2、审计费用、信息披露费年金额为预估值，最终实际金额以基金定期报告披露为准。

（三）基金运作综合费用测算

若投资者认购/申购本基金份额，在持有期间，投资者需支出的运作费率如下表：

基金运作综合费率（年化）

1.41%

注：基金运作综合费率=固定管理费率+托管费率+销售服务费率（若有）+其他运作费用合计占基金每日平均资产净值的比例（年化），其中，基金管理费率、托管费率、销售服务费率（若有）为基金现行费率，其他运作费用以最近一次基金年报披露的相关数据为基准测算。

四、 风险揭示与重要提示

（一）风险揭示

本基金不提供任何保证。投资者可能损失本金。

投资有风险，投资者购买基金时应认真阅读本基金的《招募说明书》等销售文件。

1、本基金的特定风险

（1）投资风险

本基金为混合型基金，本基金股票资产占基金资产的比例为 50%-95%（其中投资于港股通标的股票的比例不高于股票资产的 50%），其中投资于稳健增长相关证券的资产比例不低于非现金基金资产的 80%；因此，本基金受股票市场系统性风险影响较大，可能面临较大的投资风险。此外，本基金主要投资于稳健增长相关证券，受相关公司走势影响较大，具有一定的投资风险。

（2）资产配置偏离优化水平风险

本基金为混合型基金，资产配置策略对基金的投资业绩具有较大的影响。在类别资产配置中可能会由于市场环境、公司治理、制度建设等因素的不同影响，导致资产配置偏离优化水平，为组合绩效带来风险。

（3）投资于资产支持证券的风险

本基金投资范围包括资产支持证券，资产支持证券是一种债券性质的金融工具。资产支持证券的风险主要包括资产风险及证券化风险。资产风险源于资产本身，包括价格波动风险、流动性风险等。证券化风险主要表现为信用评级风险、法律风险等。

（4）港股交易失败风险：本基金可通过港股通投资于港股，现行的港股通规则，对港股通设有每日额度上限的限制；本基金可能因为港股通市场每日额度不足，而不能买入看好之投资标的进而错失投资机会的风险。在香港联合交易所开市前阶段，当日额度使用完毕的，新增的买单申报将面临失败的风险；在香港联合交易所持续交易时段，当日额度使用完毕的，当日本基金将面临不能通过港股通进行买入交易的风险。

（5）汇率风险：本基金将投资港股通标的股票，在交易时间内提交订单依据的港币买入参考汇率和卖出参考汇率，并不等于最终结算汇率。港股通交易日日终，中国证券登记结算有限责任公司进行净额换汇，将换汇成本按成交金额分摊至每笔交易，确定交易实际适用的结算汇率。故本基金投资面临汇率风险。

（6）境外市场的风险

1) 本基金将按照政策相关规定投资于香港市场，在市场进入、投资额度、可投资对象、税务政策等方面都有一定的限制，而且此类限制可能会不断调整，这些限制因素的变化可能对本基金进入或退出当地市场造成障碍，从而对投资收益以及正常的申购赎回产生直接或间接的影响。

2) 香港市场交易规则有别于内地 A 股市场规则，参与香港股票投资还将面临特殊交易风险。

（7）本基金可根据投资策略需要或不同配置地市场环境的变化，选择将部分基金资产投资于港

股通标的股票或选择不将基金资产投资于港股通标的股票，基金资产并非必然投资港股通标的股票。

（8）持有期锁定的风险

本基金对每份基金份额设定三年持有期，在基金份额的三年持有期到期日（含该日）前，基金份额持有人不能对该基金份额提出赎回或转换转出申请；基金份额的三年持有期到期日的下一工作日（含该日）起，基金份额持有人可对该基金份额提出赎回或转换转出申请；基金份额持有人将面临在三年持有期到期前不能赎回基金份额的风险。

（9）投资于证券公司发行的短期公司债券的风险

本基金投资范围包括证券公司发行的短期公司债券，由于证券公司发行的短期公司债券非公开发行和交易，且限制投资者数量上限，潜在流动性风险相对较大。若发行主体信用质量恶化或投资者大量赎回需要变现资产时，受流动性所限，本基金可能无法卖出所持有的证券公司发行的短期公司债券，由此可能给基金净值带来不利影响或损失。

（10）投资于存托凭证的风险

本基金的投资范围包括存托凭证，可能面临存托凭证价格大幅波动甚至出现较大亏损的风险，以及与创新企业、境外发行人、存托凭证发行机制以及交易机制相关的风险，包括存托凭证持有人与境外基础证券发行人的股东在法律地位、享有权利等方面存在差异可能引发的风险；存托凭证持有人在分红派息、行使表决权等方面的特殊安排可能引发的风险；存托协议自动约束存托凭证持有人的风险；因多地上市造成存托凭证价格差异以及波动的风险；存托凭证持有人权益被摊薄的风险；存托凭证退市的风险；已在境外上市的基础证券发行人，在持续信息披露监管方面与境内可能存在差异的风险；境内外证券交易机制、法律制度、监管环境差异可能导致的其他风险。

（11）其他投资风险

本基金的投资风格和决策过程决定了本基金具有其他投资风险。例如，本基金还投资于股指期货等高风险品种，相应的市场波动也可能给基金财产带来较高的风险。

2、市场风险。3、信用风险。4、管理风险。5、流动性风险。6、操作和技术风险。7、合规性风险。8、股指期货投资风险。9、启用侧袋机制的风险。10、本基金法律文件风险收益特征表述与销售机构基金风险评价可能不一致的风险。11、其他风险。

（二）重要提示

中国证监会对本基金募集的注册，并不表明其对本基金的价值和收益作出实质性判断或保证，也不表明投资于本基金没有风险。

基金管理人依照恪尽职守、诚实信用、谨慎勤勉的原则管理和运用基金财产，但不保证基金一定盈利，也不保证最低收益。

基金投资者自依基金合同取得基金份额，即成为基金份额持有人和基金合同的当事人。

各方当事人同意，因《基金合同》而产生的或与《基金合同》有关的一切争议，如经友好协商未能解决的，任何一方当事人均有权将争议提交中国国际经济贸易仲裁委员会，根据该会当时有效的仲裁规则进行仲裁，仲裁的地点为北京市，仲裁裁决是终局的，并对各方当事人均有约束力。除非仲裁裁决另有规定，仲裁费和律师费由败诉方承担。

基金产品资料概要信息发生重大变更的，基金管理人将在三个工作日内更新，其他信息发生变更的，基金管理人至少每年更新一次。因此，本文件内容相比基金的实际情况可能存在一定的滞后，如需及时、准确获取基金的相关信息，敬请同时关注基金管理人发布的相关临时公告等。

五、其他资料查询方式

以下资料详见基金管理人网站[www.qhkyfund.com][客服电话：4001-666-998]

●《前海开源稳健增长三年持有期混合型发起式证券投资基金基金合同》、《前海开源稳健增长三年持有期混合型发起式证券投资基金托管协议》、《前海开源稳健增长三年持有期混合型发起式证券投资基金招募说明书》

- 定期报告，包括基金季度报告、中期报告和年度报告
- 基金份额净值
- 基金销售机构及联系方式
- 其他重要资料

六、 其他情况说明

无。