

# 鹏华可转债债券型证券投资基金 2022 年第 4 季度报告

2022 年 12 月 31 日

基金管理人：鹏华基金管理有限公司

基金托管人：中国农业银行股份有限公司

报告送出日期：2023 年 1 月 20 日

## § 1 重要提示

基金管理人的董事会、董事保证本报告所载资料不存在虚假记载、误导性陈述或重大遗漏，并对其内容的真实性、准确性和完整性承担个别及连带的法律责任。

基金托管人中国农业银行股份有限公司根据本基金合同规定，于 2023 年 01 月 19 日复核了本报告中的财务指标、净值表现和投资组合报告等内容，保证复核内容不存在虚假记载、误导性陈述或者重大遗漏。

基金管理人承诺以诚实信用、勤勉尽责的原则管理和运用基金资产，但不保证基金一定盈利。

基金的过往业绩并不代表其未来表现。投资有风险，投资者在作出投资决策前应仔细阅读本基金的招募说明书及其更新。

本报告中财务资料未经审计。

本报告期自 2022 年 10 月 01 日起至 2022 年 12 月 31 日止。

## § 2 基金产品概况

基金简称	鹏华可转债债券	
基金主代码	000297	
基金运作方式	契约型开放式	
基金合同生效日	2015 年 2 月 3 日	
报告期末基金份额总额	5,451,338,195.42 份	
投资目标	在合理控制信用风险、保持适当流动性的基础上，以可转债为主要投资标的，力争取得超越基金业绩比较基准的收益。	
投资策略	本基金主要投资于可转换债券等固定收益类品种，在有效控制风险的基础上，以可转换债券为主要投资标的，力求取得超越基金业绩比较基准的收益。	
业绩比较基准	中证可转换债券指数收益率×60%+中债总指数收益率×30%+沪深 300 指数收益率×10%	
风险收益特征	本基金为债券型基金，属于证券投资基金中具有较低风险收益特征的品种，其预期风险与预期收益高于货币市场基金，低于混合型基金和股票型基金。本基金主要投资于可转换债券，在债券型基金中属于风险水平相对较高的投资产品。	
基金管理人	鹏华基金管理有限公司	
基金托管人	中国农业银行股份有限公司	
下属分级基金的基金简称	鹏华可转债债券 A	鹏华可转债债券 C
下属分级基金的交易代码	000297	010964

报告期末下属分级基金的份额总额	2,276,562,170.99 份	3,174,776,024.43 份
下属分级基金的风险收益特征	风险收益特征同上	风险收益特征同上

注：无。

### § 3 主要财务指标和基金净值表现

#### 3.1 主要财务指标

单位：人民币元

主要财务指标	报告期（2022 年 10 月 1 日-2022 年 12 月 31 日）	
	鹏华可转债债券 A	鹏华可转债债券 C
1. 本期已实现收益	-104,809,101.85	-114,356,356.09
2. 本期利润	-285,783,650.01	-300,883,286.41
3. 加权平均基金份额本期利润	-0.1308	-0.0965
4. 期末基金资产净值	3,131,344,797.27	3,316,368,075.15
5. 期末基金份额净值	1.375	1.045

注：1. 本期已实现收益指基金本期利息收入、投资收益、其他收入（不含公允价值变动收益）扣除相关费用和信用减值损失后的余额，本期利润为本期已实现收益加上本期公允价值变动收益等未实现收益。

2. 所述基金业绩指标不包括持有人认购或交易基金的各项费用（例如，开放式基金的申购赎回费、基金转换费等），计入费用后实际收益水平要低于所列数字。

#### 3.2 基金净值表现

##### 3.2.1 基金份额净值增长率及其与同期业绩比较基准收益率的比较

鹏华可转债债券 A

阶段	净值增长率①	净值增长率标准差②	业绩比较基准收益率③	业绩比较基准收益率标准差④	①-③	②-④
过去三个月	-8.21%	1.08%	-1.20%	0.44%	-7.01%	0.64%
过去六个月	-14.65%	1.07%	-4.59%	0.40%	-10.06%	0.67%
过去一年	-22.49%	1.16%	-7.29%	0.49%	-15.20%	0.67%
过去三年	39.64%	1.15%	11.16%	0.50%	28.48%	0.65%
过去五年	67.70%	1.03%	32.29%	0.50%	35.41%	0.53%
自基金合同生效起至今	43.55%	0.98%	13.59%	0.85%	29.96%	0.13%

鹏华可转债债券 C

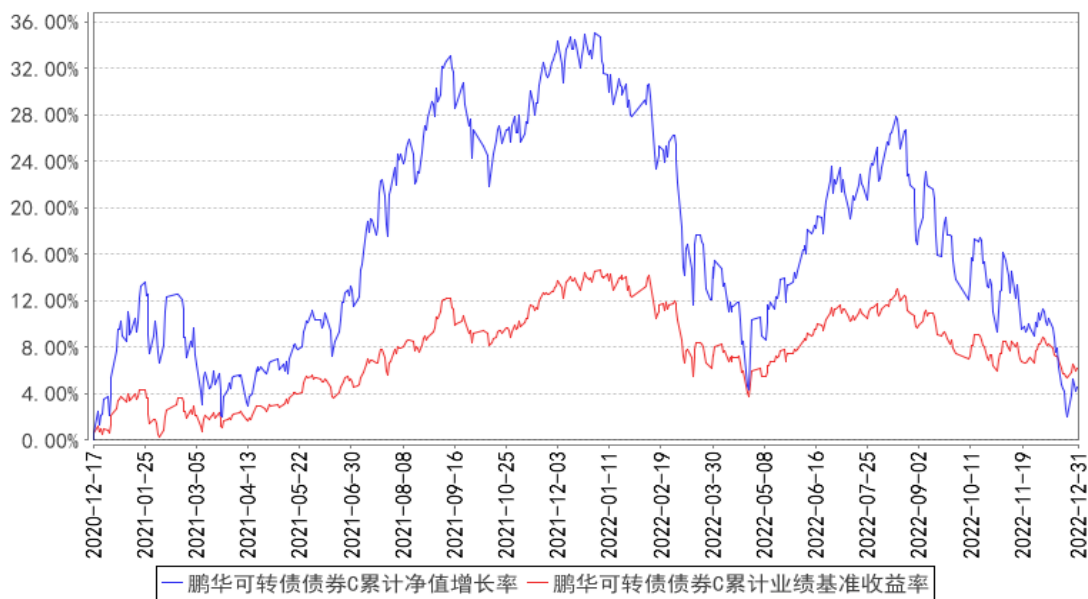
阶段	净值增长率①	净值增长率标准差②	业绩比较基准收益率③	业绩比较基准收益率标准差④	①-③	②-④
过去三个月	-8.17%	1.08%	-1.20%	0.44%	-6.97%	0.64%
过去六个月	-14.62%	1.07%	-4.59%	0.40%	-10.03%	0.67%
过去一年	-22.59%	1.16%	-7.29%	0.49%	-15.30%	0.67%
自基金合同生效起至今	4.50%	1.10%	6.15%	0.46%	-1.65%	0.64%

注：业绩比较基准=中证可转换债券指数收益率×60%+中债总指数收益率×30%+沪深 300 指数收益率×10%

### 3.2.2 自基金合同生效以来基金累计净值增长率变动及其与同期业绩比较基准收益率变动的比较



鹏华可转债债券C累计净值增长率与同期业绩比较基准收益率的历史走势对比图



注：1、本基金基金合同于 2015 年 02 月 03 日生效。2、截至建仓期结束，本基金的各项投资比例已达到基金合同中规定的各项比例。

### 3.3 其他指标

注：无。

## § 4 管理人报告

### 4.1 基金经理（或基金经理小组）简介

姓名	职务	任本基金的基金经理期限		证券从业年限	说明
		任职日期	离任日期		
王石千	基金经理	2018-07-13	-	8 年	王石千先生，国籍中国，经济学硕士，8 年证券从业经验。2014 年 7 月加盟鹏华基金管理有限公司，曾任固定收益部高级债券研究员，从事债券投资研究工作，现担任债券投资一部副总经理/基金经理。2018 年 03 月至今担任鹏华双债加利债券型证券投资基金基金经理，2018 年 04 月至今担任鹏华丰利债券型证券投资基金 (LOF) 基金经理，2018 年 04 月至 2020 年 02 月担任鹏华纯债债券型证券投资基金基金经理，2018 年 07 月至今担任鹏华可转债债券型证券投资基金基金经理，2018 年 10 月至 2019 年 11 月担任鹏华信用增利债券型证券投资基金基金经理，2018 年 11 月至今担任鹏华弘盛灵活配置混合型证券投资基金基金经理，2019 年 07 月

					<p>至今担任鹏华双债保利债券型证券投资基金基金经理, 2019 年 09 月至 2021 年 10 月担任鹏华永泽 18 个月定期开放债券型证券投资基金基金经理, 2019 年 09 月至 2020 年 12 月担任鹏华丰饶定期开放债券型证券投资基金基金经理, 2020 年 07 月至今担任鹏华安惠混合型证券投资基金基金经理, 2020 年 07 月至今担任鹏华安睿两年持有期混合型证券投资基金基金经理, 2021 年 02 月至今担任鹏华安悦一年持有期混合型证券投资基金基金经理, 2021 年 11 月至今担任鹏华安颐混合型证券投资基金基金经理, 2022 年 08 月至今担任鹏华永泽 18 个月定期开放债券型证券投资基金基金经理, 2022 年 09 月至今担任鹏华畅享债券型证券投资基金基金经理, 王石千先生具备基金从业资格。本报告期内本基金基金经理未发生变动。</p>
--	--	--	--	--	--

注：1. 任职日期和离任日期均指公司作出决定后正式对外公告之日；担任新成立基金基金经理的，任职日期为基金合同生效日。

2. 证券从业的含义遵从行业协会关于从业人员资格管理办法的相关规定。

#### 4.1.1 期末兼任私募资产管理计划投资经理的基金经理同时管理的产品情况

注：无。

#### 4.2 管理人对报告期内本基金运作合规守信情况的说明

报告期内，本基金管理人严格遵守《证券投资基金法》等法律法规、中国证监会的有关规定以及基金合同的约定，本着诚实守信、勤勉尽责的原则管理和运作基金资产，在严格控制风险的基础上，为基金份额持有人谋求最大利益。

本报告期内，本基金运作合规，不存在违反基金合同和损害基金份额持有人利益的行为。

#### 4.3 公平交易专项说明

##### 4.3.1 公平交易制度的执行情况

报告期内，本基金管理人严格执行公平交易制度，确保不同投资组合在研究、交易、分配等各环节得到公平对待。

##### 4.3.2 异常交易行为的专项说明

报告期内，本基金未发生违法违规且对基金财产造成损失的异常交易行为。本报告期内未发

生基金管理人管理的所有投资组合参与的交易所公开竞价同日反向交易成交较少的单边交易量超过该证券当日成交量的 5% 的情况。

#### 4.4 报告期内基金的投资策略和运作分析

2022 年四季度债券市场收益率整体上行，信用债收益率上行幅度大于利率债。四季度防疫政策调整、地产维稳措施继续出台，市场对宏观经济的预期开始修复，债券市场收益率开始上行，理财产品赎回基金导致债券市场加速调整。随着理财产品赎回减少、资金利率回到低位，债券市场收益率在 12 月中旬开始企稳。后续疫情冲击逐步结束，经济基本面见底回升，预期债券市场收益率可能呈现震荡上行的走势。

2022 年四季度股票市场整体小幅上涨，但走势较为分化。沪深 300 为代表的大盘蓝筹先跌后涨，中证 1000 为代表的中小盘股票先涨后跌。随着 11 月防疫政策调整措施出台，市场对经济的预期转好，带动出行、消费的相关股票大幅反弹，而以新能源为代表的成长股受到分流影响持续下跌。后续疫情对经济的冲击将逐步弱化，企业盈利增速有望在明年上半年见底回升，股票市场可能会呈现震荡上行的走势。

2022 年四季度转债市场继续下跌，中证转债指数四季度下跌 2.48%。转债市场在四季度不仅受到股票市场的拖累，也受到了债券市场调整、理财产品赎回基金的影响，转债的估值有一定程度的压缩。转债市场在调整后投资性价比已经有明显提升，虽然后续债券市场有调整的可能性，对转债的表现会有所拖累，但后续股票市场震荡向上是转债市场主要的驱动力，转债市场具备较多的个券机会。

报告期内本基金精选基本面优质、估值较为合理的可转债和股票进行配置，整体仓位变化不大，对可转债个券和个股进行了一定的调整。

#### 4.5 报告期内基金的业绩表现

截至本报告期末，本报告期鹏华可转债债券 A 份额净值增长率为-8.21%，同期业绩比较基准增长率为-1.20%，鹏华可转债债券 C 份额净值增长率为-8.17%，同期业绩比较基准增长率为-1.20%。

#### 4.6 报告期内基金持有人数或基金资产净值预警说明

无。

## § 5 投资组合报告

### 5.1 报告期末基金资产组合情况

序号	项目	金额（元）	占基金总资产的比例（%）
1	权益投资	1,221,051,024.52	17.05
	其中：股票	1,221,051,024.52	17.05
2	基金投资	-	-
3	固定收益投资	5,809,811,204.36	81.12
	其中：债券	5,809,811,204.36	81.12
	资产支持证券	-	-
4	贵金属投资	-	-
5	金融衍生品投资	-	-
6	买入返售金融资产	0.00	0.00
	其中：买断式回购的买入返售金融资产	-	-
7	银行存款和结算备付金合计	109,334,675.13	1.53
8	其他资产	22,228,749.52	0.31
9	合计	7,162,425,653.53	100.00

## 5.2 报告期末按行业分类的股票投资组合

### 5.2.1 报告期末按行业分类的境内股票投资组合

代码	行业类别	公允价值（元）	占基金资产净值比例（%）
A	农、林、牧、渔业	-	-
B	采矿业	8,806,629.00	0.14
C	制造业	512,428,619.78	7.95
D	电力、热力、燃气及水生产和供应业	-	-
E	建筑业	-	-
F	批发和零售业	1,780.68	0.00
G	交通运输、仓储和邮政业	452,105,609.33	7.01
H	住宿和餐饮业	-	-
I	信息传输、软件和信息技术服务业	23,074,809.00	0.36
J	金融业	192,448,453.74	2.98
K	房地产业	-	-
L	租赁和商务服务业	-	-
M	科学研究和技术服务业	-	-
N	水利、环境和公共设施管理业	26,434,582.99	0.41
O	居民服务、修理和其他服务业	-	-
P	教育	-	-
Q	卫生和社会工作	-	-
R	文化、体育和娱乐业	-	-
S	综合	5,750,540.00	0.09
	合计	1,221,051,024.52	18.94



## 5.2.2 报告期末按行业分类的港股通投资股票投资组合

注：无。

## 5.3 期末按公允价值占基金资产净值比例大小排序的股票投资明细

## 5.3.1 报告期末按公允价值占基金资产净值比例大小排序的前十名股票投资明细

序号	股票代码	股票名称	数量（股）	公允价值（元）	占基金资产净值比例（%）
1	601975	招商南油	38,398,034	151,288,253.96	2.35
2	601872	招商轮船	23,203,403	129,707,022.77	2.01
3	600026	中远海能	9,960,432	120,023,205.60	1.86
4	600958	东方证券	10,418,571	93,142,024.74	1.44
5	300320	海达股份	7,469,037	76,632,319.62	1.19
6	601916	浙商银行	24,946,400	73,342,416.00	1.14
7	002180	纳思达	858,300	44,537,187.00	0.69
8	300438	鹏辉能源	544,200	42,442,158.00	0.66
9	688063	派能科技	134,009	42,299,940.85	0.66
10	002078	太阳纸业	3,662,981	42,197,541.12	0.65

## 5.4 报告期末按债券品种分类的债券投资组合

序号	债券品种	公允价值（元）	占基金资产净值比例（%）
1	国家债券	329,863,310.21	5.12
2	央行票据	-	-
3	金融债券	-	-
	其中：政策性金融债	-	-
4	企业债券	-	-
5	企业短期融资券	-	-
6	中期票据	-	-
7	可转债（可交换债）	5,479,947,894.15	84.99
8	同业存单	-	-
9	其他	-	-
10	合计	5,809,811,204.36	90.11

## 5.5 报告期末按公允价值占基金资产净值比例大小排序的前五名债券投资明细

序号	债券代码	债券名称	数量（张）	公允价值（元）	占基金资产净值比例（%）
1	110053	苏银转债	2,131,390	263,689,264.23	4.09
2	113055	成银转债	2,191,990	263,067,866.38	4.08
3	113057	中银转债	2,059,330	241,773,692.15	3.75
4	110079	杭银转债	1,933,780	224,712,441.32	3.49
5	019666	22 国债 01	2,119,060	216,188,533.17	3.35

## 5.6 报告期末按公允价值占基金资产净值比例大小排序的前十名资产支持证券投资

## 明细

注：无。

### 5.7 报告期末按公允价值占基金资产净值比例大小排序的前五名贵金属投资明细

注：无。

### 5.8 报告期末按公允价值占基金资产净值比例大小排序的前五名权证投资明细

注：无。

### 5.9 报告期末本基金投资的国债期货交易情况说明

#### 5.9.1 本期国债期货投资政策

本基金基金合同的投资范围尚未包含国债期货投资。

#### 5.9.2 报告期末本基金投资的国债期货持仓和损益明细

注：本基金基金合同的投资范围尚未包含国债期货投资。

#### 5.9.3 本期国债期货投资评价

本基金基金合同的投资范围尚未包含国债期货投资。

### 5.10 投资组合报告附注

#### 5.10.1 本基金投资的前十名证券的发行主体本期是否出现被监管部门立案调查，或在报告编制日前一年内受到公开谴责、处罚的情形

成都银行股份有限公司在报告编制日前一年内受到中国人民银行成都分行的处罚。

杭州银行股份有限公司在报告编制日前一年内受到中国人民银行杭州中心支行的处罚。

以上证券的投资已执行内部严格的投资决策流程，符合法律法规和公司制度的规定。

#### 5.10.2 基金投资的前十名股票是否超出基金合同规定的备选股票库

本基金投资的前十名证券没有超出基金合同规定的证券备选库。

#### 5.10.3 其他资产构成

序号	名称	金额（元）
1	存出保证金	963,923.48
2	应收证券清算款	-
3	应收股利	-
4	应收利息	-
5	应收申购款	21,264,826.04

6	其他应收款	-
7	其他	-
8	合计	22, 228, 749. 52

#### 5. 10. 4 报告期末持有的处于转股期的可转换债券明细

序号	债券代码	债券名称	公允价值（元）	占基金资产净值比例（%）
1	110053	苏银转债	263, 689, 264. 23	4. 09
2	113055	成银转债	263, 067, 866. 38	4. 08
3	113057	中银转债	241, 773, 692. 15	3. 75
4	110079	杭银转债	224, 712, 441. 32	3. 49
5	127030	盛虹转债	214, 930, 442. 64	3. 33
6	132018	G 三峡 EB1	203, 681, 873. 47	3. 16
7	110068	龙净转债	169, 624, 666. 31	2. 63
8	113050	南银转债	165, 828, 173. 27	2. 57
9	127006	敖东转债	164, 590, 438. 46	2. 55
10	113615	金诚转债	147, 021, 166. 29	2. 28
11	123119	康泰转 2	124, 178, 038. 36	1. 93
12	127058	科伦转债	118, 796, 281. 11	1. 84
13	110075	南航转债	110, 688, 894. 38	1. 72
14	113626	伯特转债	99, 235, 947. 20	1. 54
15	127043	川恒转债	98, 356, 143. 12	1. 53
16	127061	美锦转债	94, 143, 669. 26	1. 46
17	128048	张行转债	90, 038, 731. 44	1. 40
18	127005	长证转债	84, 668, 806. 09	1. 31
19	127022	恒逸转债	81, 601, 309. 41	1. 27
20	127036	三花转债	78, 663, 200. 29	1. 22
21	127063	贵轮转债	73, 300, 208. 93	1. 14
22	127038	国微转债	71, 777, 429. 54	1. 11
23	128140	润建转债	70, 524, 491. 49	1. 09
24	128128	齐翔转 2	69, 187, 773. 61	1. 07
25	113534	鼎胜转债	64, 921, 967. 05	1. 01
26	113048	晶科转债	64, 575, 757. 58	1. 00
27	128081	海亮转债	64, 316, 234. 22	1. 00
28	127020	中金转债	63, 493, 816. 53	0. 98
29	128095	恩捷转债	61, 366, 424. 60	0. 95
30	127064	杭氧转债	61, 292, 796. 00	0. 95
31	123108	乐普转 2	59, 528, 346. 23	0. 92
32	123085	万顺转 2	58, 265, 893. 61	0. 90
33	128017	金禾转债	55, 089, 607. 61	0. 85
34	113582	火炬转债	53, 995, 187. 40	0. 84
35	113516	苏农转债	50, 635, 454. 29	0. 79
36	132014	18 中化 EB	48, 605, 131. 31	0. 75

37	127032	苏行转债	47,806,231.72	0.74
38	123114	三角转债	44,034,031.00	0.68
39	110063	鹰 19 转债	43,883,256.03	0.68
40	110043	无锡转债	43,322,235.87	0.67
41	111000	起帆转债	43,212,393.88	0.67
42	113636	甬金转债	42,448,140.56	0.66
43	127037	银轮转债	41,954,426.85	0.65
44	123149	通裕转债	39,936,874.12	0.62
45	110074	精达转债	38,597,964.18	0.60
46	128134	鸿路转债	36,250,287.26	0.56
47	128119	龙大转债	35,049,004.25	0.54
48	113051	节能转债	34,999,767.52	0.54
49	123103	震安转债	31,344,179.68	0.49
50	128034	江银转债	28,632,910.03	0.44
51	128109	楚江转债	26,469,311.41	0.41
52	113025	明泰转债	25,341,773.85	0.39
53	128141	旺能转债	24,998,834.79	0.39
54	123083	朗新转债	24,101,900.46	0.37
55	110048	福能转债	20,870,472.06	0.32
56	123067	斯莱转债	20,348,470.29	0.32
57	123057	美联转债	17,602,083.88	0.27
58	110085	通 22 转债	17,152,104.57	0.27
59	118009	华锐转债	15,878,809.91	0.25
60	127014	北方转债	15,823,581.20	0.25
61	123012	万顺转债	14,798,373.11	0.23
62	123121	帝尔转债	12,627,704.73	0.20
63	113033	利群转债	10,691,262.93	0.17
64	113598	法兰转债	10,086,163.74	0.16
65	128121	宏川转债	9,416,515.53	0.15
66	128144	利民转债	9,267,077.32	0.14
67	123090	三诺转债	6,878,424.23	0.11
68	132020	19 蓝星 EB	6,568,347.64	0.10
69	123035	利德转债	6,546,590.02	0.10
70	127016	鲁泰转债	6,256,866.32	0.10
71	110083	苏租转债	4,897,780.67	0.08
72	113622	杭叉转债	3,195,033.38	0.05
73	128023	亚太转债	2,281,193.90	0.04
74	113641	华友转债	1,442,112.56	0.02
75	128123	国光转债	1,435,408.60	0.02
76	123088	威唐转债	1,178,174.01	0.02
77	123109	昌红转债	921,166.47	0.01
78	123092	天壕转债	352,537.54	0.01

### 5.10.5 报告期末前十名股票中存在流通受限情况的说明

注：无。

### 5.10.6 投资组合报告附注的其他文字描述部分

由于四舍五入的原因，投资组合报告中数字分项之和与合计项之间可能存在尾差。

## § 6 开放式基金份额变动

单位：份

项目	鹏华可转债债券 A	鹏华可转债债券 C
报告期期初基金份额总额	1,924,884,019.91	3,052,280,451.88
报告期期间基金总申购份额	673,988,228.01	1,002,539,729.51
减：报告期期间基金总赎回份额	322,310,076.93	880,044,156.96
报告期期间基金拆分变动份额（份额减少以“-”填列）	-	-
报告期期末基金份额总额	2,276,562,170.99	3,174,776,024.43

## § 7 基金管理人运用固有资金投资本基金情况

### 7.1 基金管理人持有本基金份额变动情况

注：无。

### 7.2 基金管理人运用固有资金投资本基金交易明细

注：无。

## § 8 影响投资者决策的其他重要信息

### 8.1 报告期内单一投资者持有基金份额比例达到或超过 20%的情况

注：无。

### 8.2 影响投资者决策的其他重要信息

无。

## § 9 备查文件目录

### 9.1 备查文件目录

- （一）《鹏华可转债债券型证券投资基金基金合同》；
- （二）《鹏华可转债债券型证券投资基金托管协议》；

(三) 《鹏华可转债债券型证券投资基金 2022 年第 4 季度报告》(原文)。

## 9.2 存放地点

深圳市福田区福华三路 168 号深圳国际商会中心第 43 层鹏华基金管理有限公司。

## 9.3 查阅方式

投资者可在基金管理人营业时间内免费查阅,也可按工本费购买复印件,或通过本基金管理人网站(<http://www.phfund.com.cn>)查阅。

投资者对本报告书如有疑问,可咨询本基金管理人鹏华基金管理有限公司,本公司已开通客户服务系统,咨询电话:4006788999。

鹏华基金管理有限公司

2023 年 1 月 20 日